

Інженер

iSTEADY V2
Стабілізатор для смартфонів

V1.0

Зміст

- 01 Завантаження Додатку Nohem Pro
- 02 Огляд iSteady V2
- 03 Монтаж та балансування
- 04 Активація та підключення Bluetooth
- 05 Візуальне відстеження та LED світло
- 06 Функції кнопок
- 07 Робочий режим та швидкість стеження
- 09 Як скласти стабілізатор?
- 09 Використовуйте як аварійний блок живлення
- 09 Що робити, якщо стабілізатор не вирівнюється після підключення живлення?
- 10 Функції індикатора живлення та індикатора Bluetooth
- 11 Технічні характеристики
- 11 Гарантійний талон

Застереження та попередження

Дякуємо за те, що придбали виріб Nohem. Користуючись цим виробом, ви цим підтверджуєте, що уважно прочитали наведені в цій інструкції застереження та попередження, а також розумієте та погоджуєтесь дотримуватись викладених нижче умов. Ви погоджуєтесь, що несете повну відповідальність за свою поведінку під час використання цього виробу та за будь-які наслідки цього використання. Ви погоджуєтесь використовувати цей виріб лише для цілей, які є належними та відповідають всім чинним законам, правилам та положенням, а також всім умовам, запобіжним заходам, практиці, політиці та рекомендаціям, які зробила і може зробити доступними Nohem. Nohem не несе відповідальності чи будь-яку юридичну відповідальність за шкоду, травми понесені прямо чи опосередковано внаслідок використання цього виробу. Користувач повинен дотримуватися безпечних та законних практик, включаючи, але не обмежуючись ними, які викладені в цьому документі.

Важливі зауваження:



- При першому включенні iSteady V2, активацію потрібно робити через Додаток Нohem Pro.
- iSteady V2 працює після активації.
- Встановлюйте свій мобільний телефон перед увімкненням iSteady V2.
- Якщо мобільний телефон не виявлено або двигун перевантажений через те, що телефон не вирівняний, стабілізатор вимкнеться після попереджувального звукового сигналу.

Завантажте Додаток Нohem Pro, zareєструйтесь та увійдіть

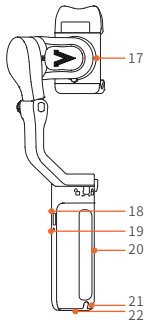
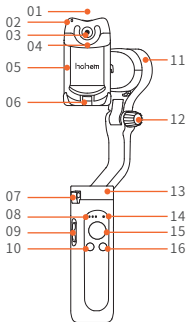


Відскануйте QR-код, щоб увійти на сторінку завантаження.
Шукайте "Нohem Pro" в магазині Додатків або Google Play.

*Додаток Нohem Pro вимагає iOS 10.0 або новішої версії, Android 6.0 або новішу версію.

*Більше навчальних матеріалів стосовно виробів можна знайти на домашній сторінці Додатку.

Огляд iSteady V2



01. AI Vision Датчик та кнопка живлення LED відеосигналу

02. AI Vision Індикатор

03. AI Vision Датчик

04. Світлодіодне відео світло

05. Затискач для телефону

06. Відкидний замок А

07. Відкидний замок В

08. Індикатор заряду акумулятора

09. Повзунок масштабування

10. Кнопка затвора

11. Двигун нахилу

12. Ручка

13. Двигун панорамування

14. Індикатор Bluetooth

15. Джойстик

16. Кнопка живлення
(Увімк./Вимк.)

/Кнопка функцій

17. Двигун обертання

18. Двонаправлений порт для зарядки (тип С)

19. Кнопка скидання

20. Рукоятка
(вбудований акумулятор)

21. Отвір для ремінця

22. 1/4 дюймовий отвір для гвинта

Як встановити та вирівняти мобільний телефон на стабілізаторі?



①

Розгорніть стабілізатор



②

Закрутіть ручку



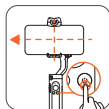
③

Поверніть логотип "hoheM" вгору



④

Покладіть свій телефон та зафіксуйте в нижній частині затискача для телефону, потім потягніть за головку затискача, щоб рівно встановити телефон



⑤

Посуňte телефон та переконайтеся, що він затиснутий посередині, увімкніть стабілізатор після вирівнювання телефону.



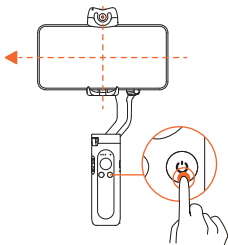
Стабілізатор буде працювати неналежним чином, якщо неправильно закручена ручка.



Стисніть затискач для телефону, переконавшись, що ваш телефон чіпляється за гумовий килимок, інакше стабілізатор вібруватиме або автоматично вимкнеться.

Завантажуючи iSteady V2 в перший раз, виконайте активацію та Bluetooth з'єднання.

При першому включенні, будь ласка, увімкніть стабілізатор. Увійдіть в Додаток Hohem Pro, щоб активувати стабілізатор. Gimbal працюватиме неналежним чином, якщо його не активувати.



① Запуск

Довго натискайте кнопку функцій. При першому запуску він переходить у стан обов'язкової активації, а індикатор Bluetooth буде поперемінно блимати червоним та зеленим кольорами.

② Bluetooth з'єднання через Додаток

Увімкніть Bluetooth в телефоні. Увійдіть в Додаток Hohem Pro. Дотримуйтеся підказок у верхній частині для підключення.

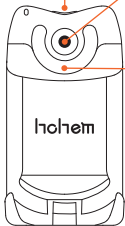
③ Активуйте iSteady V2

Після підключення Bluetooth з'явиться вікно із запитом на активацію. Натисніть "Підтвердити", щоб завершити активацію. Три звукові сигнали повідомлять вас, що ви успішно зробили активацію, і зараз ви можете використовувати стабілізатор.

Візуальне стеження та світлодіодний індикатор відео



Натисніть кнопку живлення для запуску. Індикатор стане червоного кольору, індикатор відео заблимає двічі. Це означає, що відстеження розпочато. Для вимкнення, зажміть кнопку живлення.



① Візуальне стеження AI

Увага: Найкраща відстань для управління жестами становить від 0,5 до 1,5 метра (1,6 до 5 футів). Жести та обличчя мають відображатися перед датчиком в цьому діапазоні.

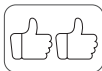


Почніть розумне стеження: зробіть жест ОК до датчику AI vision, індикатор AI vision перетвориться на зелений.

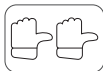


вимкніть інтелектуальне стеження: покажіть жест у вигляді долоні до датчику AI vision, індикатор AI vision перетвориться на червоний.

Переключення між альбомним та портретним режимами: Дві руки спрямовані до датчику AI vision.



Альбомний режим: великі пальці вгору;



Портретний режим: великі пальці вправо.

② Світлодіодний індикатор відео

Натисніть кнопку живлення AI vision датчика та світлодіодний індикатор відео, щоб відрегулювати інтенсивність світла, світлодіод перетворюється відповідно до режимів низької інтенсивності, середньої або високої інтенсивності.

Функції кнопок

① Кнопка живлення (УВІМК. / ВИМК.) / Кнопка функцій: Довго натискайте, щоб увімкнути / вимкнути живлення.

Одне натискання: перемикання між альбомним та портретним режимами.

Подвійне натискання: Повертати стабілізатор у вихідне положення.

Потрійне натискання: Початок (автоматичне обертання).

Натисніть п'ять разів: Автоматичне калібрування

Натисніть сім разів: Створення пари з пультом дистанційного керування.

Індикатор Bluetooth буде поперемінно блимати жовтим та зеленим кольорами. (Пульт дистанційного керування є додатковим аксесуаром)

а. Якщо пульт дистанційного керування не буде спарений протягом 30 секунд, створення пари буде скасовано;

б. Клацніть кнопку функцій, щоб скасувати процес створення пари;

с. Двічі клацніть кнопку функцій, щоб очистити спарений пульт дистанційного керування та скасувати створення пари; (І тоді спарений пульт дистанційного керування буде недоступним і з ним буде необхідно створити пару знов).

③ Повзунок масштабування (доступно лише у Додатку).

Повертати вгору: Збільшення

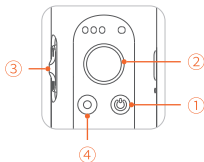
Повертати вниз: Зменшення

④ Кнопка спуску затвора (Переконайтеся, що Bluetooth підключений)

Одне натискання: Фотозйомка, Початок / Закінчення відео зйомки.

Подвійне натискання: перемикання режимів фото / відео зйомки.

Потрійне натискання: перемикання передньої / задньої камер (доступно лише у Додатку).



② Джойстик вгору / вниз:

Керування нахилом

Джойстик вліво / вправо:

Панорамне керування

(Він може керувати двигуном обертання за допомогою налаштувань джойстика зліва / справа у Додатку Hohem Pro)

Як переключати робочі режими за допомогою кнопки?

Комбінована операція: Натисніть та утримуйте кнопку спуску затвора та одночасно натискайте кнопку живлення.

Одне натискання: відстеження рухів по горизонталі та вертикалі (за замовчуванням).

Подвійне натискання: відстеження рухів тільки по горизонталі.

Потрійне натискання: Все заблоковано, камера залишається в її поточній орієнтації.

Натискання чотири рази: POV (все відстежується).

*Поради: Щоб забезпечити належну роботу, будь ласка, відпустіть затвор після кнопки живлення.

Робочий режим та швидкість стеження

*Щоб змінити робочий режим або швидкість стеження, будь ласка, відкрийте Додаток Hohem Pro - Початок запису - Налаштування параметрів Gimbal.

*Переконайтеся, що Bluetooth підключений, та змініть налаштування.

Робочий режим

Ran&Tilt Follow (відстеження рухів по горизонталі та вертикалі)

Це режим роботи за замовчуванням. Коли ви обертаєте рукоятку вліво / вправо / нахил вгору / нахил вниз, камера буде слідувати рухам ручки, а двигун обертання блокується, не стежачи за рухом.

Pan Follow (відстеження рухів тільки по горизонталі)

Коли ви обертаєте ручку вліво / вправо, камера буде слідувати рухам ручки. Двигун нахилу не відстежує в межах кута руху $-30^{\circ} \sim +30^{\circ}$; якщо перевищити цей діапазон, gimbal буде слідувати за рухом нахилу, а двигун обертання блокується, не стежачи за рухом.

All Lock (все заблоковано)

Двигуни обертання та панорамування блокуються, не стежачи за рухом. Двигун нахилу не відстежує в межах кута руху $-30^{\circ} \sim +30^{\circ}$; якщо перевищити цей діапазон, gimbal буде слідувати за рухом нахилу.

POV (All Follow) (все відстежується, по всіх осях та розі горизонту)

Зйомка від першої особи

Забезпечує повний рух на 360° , за допомогою нього можна робити панорамну зйомку, з нахилом та обертанням.

Швидкість стеження

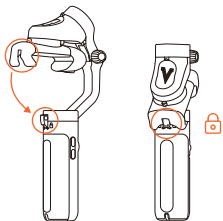
Загальна Зйомка із загальною швидкістю стеження

Повільна Зйомка із повільною швидкістю стеження

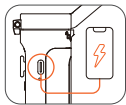
Середня Зйомка із відстеженням швидких рухів

Швидка Прискорена швидкість для передачі відео

Як скласти Gimbal?



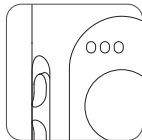
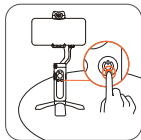
Використовуйте як аварійний блок живлення



Стабілізатор можна використовувати як екстрену зарядку для вашого мобільного телефону та інших електронних пристроїв.

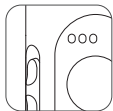
Що робити, якщо стабілізатор не вирівнюється після підключення живлення?

Якщо стабілізатор не рівний після увімкнення, або вісь панорами має невеликий зсув, коли стабілізатор залишається нерухомим, будь ласка, відкалібруйте його на нерухомій та горизонтальній поверхні.



- ① Увімкніть gimbal, натисніть кнопку функцій 5 разів
- ② Почніть калібрування після звукового сигналу
- ③ Індикатор батареї продовжує блимати
- ④ Калібрування завершено після двох звукових сигналів (процес калібрування займає близько 40 секунд).

Функції індикатора живлення та індикатора Bluetooth



Індикатори живлення

Світиться: Повністю заряджений або зарядка завершена

Поодинокі блимання: Їде зарядка

Безперервне блимання: Процес калібрування



Індикатор Bluetooth

1. А. блимає червоним та зеленим кольором, по черзі:
активація (при першому використанні).

В. Блимає жовто-зеленим кольором, по черзі:
пульт дистанційного керування виконує створення пари (пульт дистанційного керування є додатковим аксесуаром).

2. Колір вказує на стан підключення стабілізатора:

Зелений: Bluetooth підключений.

Жовтий: Bluetooth не підключений.

Червоний: 2. Попередження про ненормальні навантаження на стабілізатор або невдале оновлення прошивки.

3. Блимаючі індикатори робочих режимів

Постійне світло: відстеження рухів по горизонталі та вертикалі

Подвійне блимання: відстеження рухів тільки по горизонталі

Потрійне блимання: Все заблоковано

Блимання чотири рази: POV (все відстежується)

Імпульси: Режим очікування

Технічні характеристики

Модель	iSteady V2
Вага	263 г
Розміри у згорнутому стані	179 X 79 X 39 mm
Батарея	18650li-ion 2800mAh
Час роботи	9 hours 4 hours (з AI vision датчиком) 2 hours (з AI vision датчиком та світлодіодним індикатором відео)
Двонаправлений порт зарядки (Тип C) підтримує роботу gimbal під час зарядки.	
Механічний діапазон	* Панорамування: 320° * Обертання: 320° * Нахил: 320°
Контрольований діапазон	* Панорамування: 320° * Нахил: -30°~+30°
Сумісні телефони	Вага: ≤ 280 г Товщина: ≤ 11 мм Ширина: ≤ 55~90 мм

Двигун буде показаний на екрані через те, що деякі мобільні камери спроектовані всередині телефону, такі як Xiaomi10, Xiaomi10 Pro, Xiaomi CC9 PRO.

Гарантійний талон

Ім'я користувача:

Контактний No.:

Адреса:

Дата покупки:

Серійний номер виробу:

Опис несправності:

Запис щодо обслуговування:

1. Протягом 15 днів з дати покупки у випадку будь-яких функціональних розладів чи проблем щодо якості продукції безкоштовно буде виконана заміна. Але забезпечте, щоб виріб та упаковка не мали пошкоджень, і ми запропонуємо нову заміну після підтвердження проблеми з виробом.
2. Гарантія діє лише при нормальному використанні.
3. При використанні за звичайних обставин, гарантія діє 1 рік, забезпечується підтримання терміну служби (не включаючи всі аварії чи штучні пошкодження; неправильне розбирання або неправильне використання, інші пошкодження НЕ покриваються гарантією.)
4. Будь ласка, зберігайте та вчасно надавайте гарантійний талон під час заповнення заявки на гарантійне обслуговування.

Центр обробки дзвінків – Безкоштовні дзвінки

СПОЛУЧЕНІ ШТАТИ АМЕРИКИ: +1 (888) 9658512
пн. - пт.: 9:00 - 17:00 (за східним часом).

ВЕЛИКОБРИТАНІЯ: +44 (0) 808 2737578
пн - пт: 14:00 - 22:00 (GMT +0).

НІМЕЧЧИНА : +49 (0) 800 0010109
Пн-Пт: 9:00 - 17:00 (GMT +1).

КАНАДА: +1 (855) 758-8939
Пн-Пт: 9:00 - 17:00 (EST).

БРАЗИЛІЯ: +55 (0) 800 5911897
пн-пт: 10:00 - 18:00 (GMT -3).

Зв'яжіться з нами

Email: service@hohem.com
Вебсайт: www.hohem.com
Виробник: Hohem Technology Co., Ltd.

Зв'яжіться з нами у Facebook:
-@HohemTechOfficial-