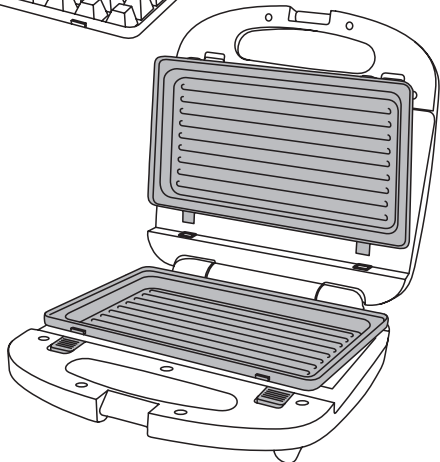
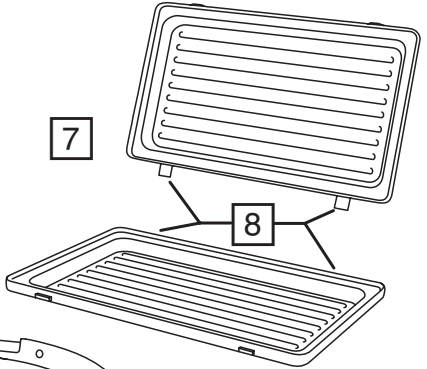
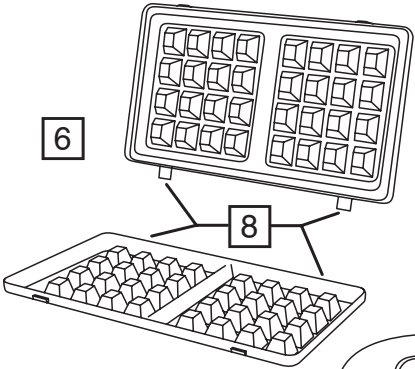
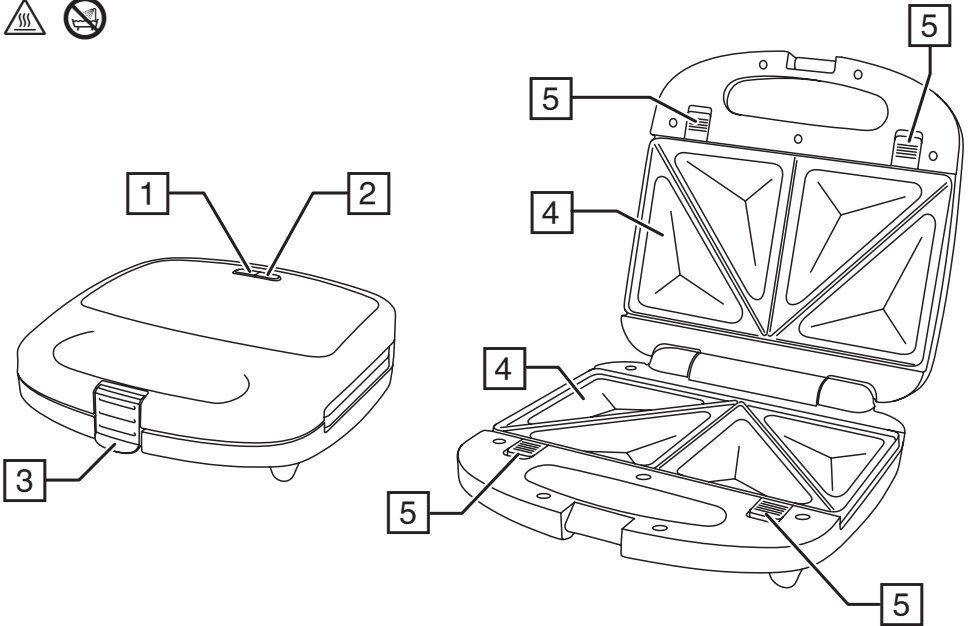


 Russell Hobbs



Інструкції




Прочитайте інструкції, збережіть їх, при передачі супроводьте гриль інструкцією. Перед використанням виробу зніміть з нього пакування.



ВАЖЛИВІ ЗАСТЕРЕЖНІ ЗАХОДИ

Дотримуйтесь основних інструкцій з безпеки, включаючи наступні:

Використання даного пристрою дітьми старше 8 років, особами з обмеженими фізичними, сенсорними або розумовими здібностями, недостатчею досвіду та знань допускається за умови контролю або інструктажу і усвідомлення пов'язаних ризиків. У жодному разі не дозволяйте дітям гратися з пристроєм. Чищення та технічне обслуговування цього пристрою може здійснюватися дітьми виключно за умови досягнення ними 8-річного віку та контролю з боку дорослих. Зберігайте пристрій та кабель до нього поза зоною досяжності дітей молодше 8 років. Завжди використовуйте пристрій у добре провітрюваних приміщеннях. Не підключайте прилад через таймер або систему дистанційного управління.

 Поверхні приладу нагріваються під час використання.

Якщо кабель пошкоджений, він повинен бути замінений виробником, сервісним агентом.

Ніколи не використовуйте пристрій під столом біля штор або біля інших легкозаймистих матеріалів.

 Не занурюйте прилад у рідину.

- Не використовуйте сире м'ясо будь-якого типу у приладі. Усі начинки повинні бути безпечними та придатними для їжі перед приготуванням. Встановіть
- Від'єднайте пристрій, коли він не використовується.
- Не залишайте пристрій без нагляду під час використання.
- Не використовуйте прилад для будь-яких цілей, крім тих, що описані в цих інструкціях.
- Не використовуйте прилад, якщо він пошкоджений або працює з перебоями.
- Оберніть кабель таким чином, щоб він не висувався, і його не можна було зачепити або схопити.

ТІЛЬКИ ДЛЯ ПОБУТОВОГО ВИКОРИСТАННЯ

ІЛЮСТРАЦІЇ

- | | |
|-----------------------------------|-----------------------------|
| 1. Індикатор живлення (червоний) | 5. Кнопка фіксатора |
| 2. Індикатор термостата (зелений) | 6. Пластини для вафель |
| 3. Защіпка | 7. Ребристі пластини |
| 4. Пластина для бутербродів | 8. Гачки для фіксації шнура |

ПЕРЕД ПЕРШИМ ВИКОРИСТАННЯМ

Протріть пластини гриля вологою тканиною.

ЗНЯТТЯ / ВСТАНОВЛЕННЯ ПЛАСТИН

1. Витягніть вилку живлення з розетки та дайте пристрою охолонути.
2. Виймайте лише одну пластину за один раз.
3. Натисніть на кнопку фіксатора та вийміть пластину з нагрівального елемента.
4. Вставте вухка в слоти, розміщені з того ж боку пристрою, де й шарнірні кріплення.
5. Натисніть на інший кінець пластини в бік ручки для того, щоб вона стала на своє місце.

ВИКОРИСТАННЯ ГРИЛЯ

1. Встановіть прилад на стійку, горизонтальну, термостійку поверхню.
2. Вставте вилку в розетку.
3. Червоне світло буде світитися поки прилад підключений до електромережі.
4. Зелений індикатор термостата світиться, коли пристрій нагрівається до робочої температури.
5. Зачекайте, поки не з'явиться зелене світло, перш ніж почати готувати.

ПРИГОТУВАННЯ БУТЕРБРОДІВ

УВАГА Не використовуйте сире м'ясо будь-якого типу в сендвіч-тостері. Усі начинки повинні бути безпечними та придатними для їжі перед приготуванням.

1. Використовуйте десертну ложку для накладення начинки на бутерброди. Завелика кількість начинки буде витікати.
2. Відріжте 4 шматки хліба такого розміру, щоб вони перекривали пластини на 0,5 см з усіх боків.
3. Намажте кожен шматок тонким шаром масла / маргарину. Не використовуйте для змащення продукти з низьким вмістом жирів, вони можуть загорітися, пошкодивши антипригарну поверхню.
4. Покладіть шматок хліба, боком намазаним маслом вниз, на кожен з пластин для бутербродів.
5. Обережно розташуйте хліб в заглиблення на пластинах для бутербродів, натискаючи на них дерев'яною лопаткою.
6. Заповніть заглибини, сформовані в хлібі, начинкою.
7. Покладіть шматок хліба, боком намазаним маслом догори, зверху на кожен з шматків хліба з начинкою.
8. Закрийте кришку, стисніть ручки разом та закрийте защіпку.
9. Готуйте протягом 4-5 хвилин або доки зовнішній бік хліба не стане золотистим.
10. Якщо бутерброди прилипають, вийміть їх за допомогою пластикової чи дерев'яної лопатки.

СМАЖЕННЯ Ребристі пластини

1. Поріжте продукти, які ви збираєтеся смажити, на шматки товщиною не більше 10 мм.
2. Змастіть пластини для смаження невеликою кількістю олії чи вершкового масла. Не використовуйте для змащення продукти з низьким вмістом жирів – вони можуть загорітися.
3. Покладіть їжу на нижню пластину для смаження за допомогою лопатки або щипців, не робіть цього пальцями. Не користуйтеся металевими або гострими предметами, які можуть пошкодити антипригарні поверхні.
4. Закрийте гриль. Не використовуйте защіпку.
5. Зачекайте, доки приготується їжа.
 - Готуйте м'ясо, птицю та похідні (фарш, біфштекс тощо) до виділення прозорого соку. Готуйте рибу до тих пір, доки її м'ясо не стане непрозорим.
 - Під час приготування розфасованих продуктів дотримуйтеся вказівок, зазначених на упаковці чи етикетці.

ВАФЛІ (пластини для вафель)

1. Підготуйте тісто та дайте йому постояти перед приготуванням.
2. Налийте близько 40 мл суміші з кожного боку нижньої пластини.
3. Закрийте гриль. Не використовуйте заціпку.
4. Випікайте вафлі до появи золотистої скоринки (перевірте через 3 хвилини).

Основний рецепт вафель (приблизно 4 шт.)

- 170 г пшеничного борошна
 - 15 г розпушувача
 - 3 г солі
 - 30 г цукру дрібного помолу
 - 2 великих яйця
 - 250 мл молока
 - 3 мл ваніліну
1. Просійте борошно, сіль, розпушувач та цукор в миску.
 2. Відокремте яєчні жовтки та білки та поєднайте яєчні жовтки, молоко та ванілін в окремій мисці. Ретельно перемішайте це з сухими інгредієнтами.
 3. Збийте яєчні білки до утворення м'яких вершечків. Обережно згорніть їх у суміш, зберігаючи як можна більше повітря в суміші. Суміш найкраще використовувати при кімнатній температурі.

ДОГЛЯД І ТЕХНІЧНЕ ОБСЛУГОВУВАННЯ

1. Перед очищенням або перенесенням пристрою в місце зберігання відключіть його від електромережі та дайте йому охолонути.
 2. Протріть усі поверхні чистою вологою тканиною.
 3. Щоб видалити стійкі забруднення, скористайтеся паперовим рушником, злегка змоченим у рослинній олії.
- Не занурюйте прилад у воду чи будь-яку іншу рідину.
 - Не використовуйте металеві мочалки, дратові мочалки або абразивні губки з миючим засобом.
- У місцях дотику верхньої та нижньої пластини антипригарні поверхні можуть мати ознаки зносу. Такі ознаки є чисто зовнішніми і не впливають на роботу приладу.

УТИЛІЗАЦІЯ



Щоб не завдати шкоди довкіллю та здоров'ю людей через дію небезпечних речовин, не слід утилізувати пристрої й батареї одноразового або багаторазового використання, що позначені одним із цих символів, разом із невідсортованим побутовим сміттям. Обов'язково утилізуйте електричні й електронні вироби, а також, де можливо, батареї одноразового або багаторазового використання у відповідному офіційному пункті переробки/збору.

