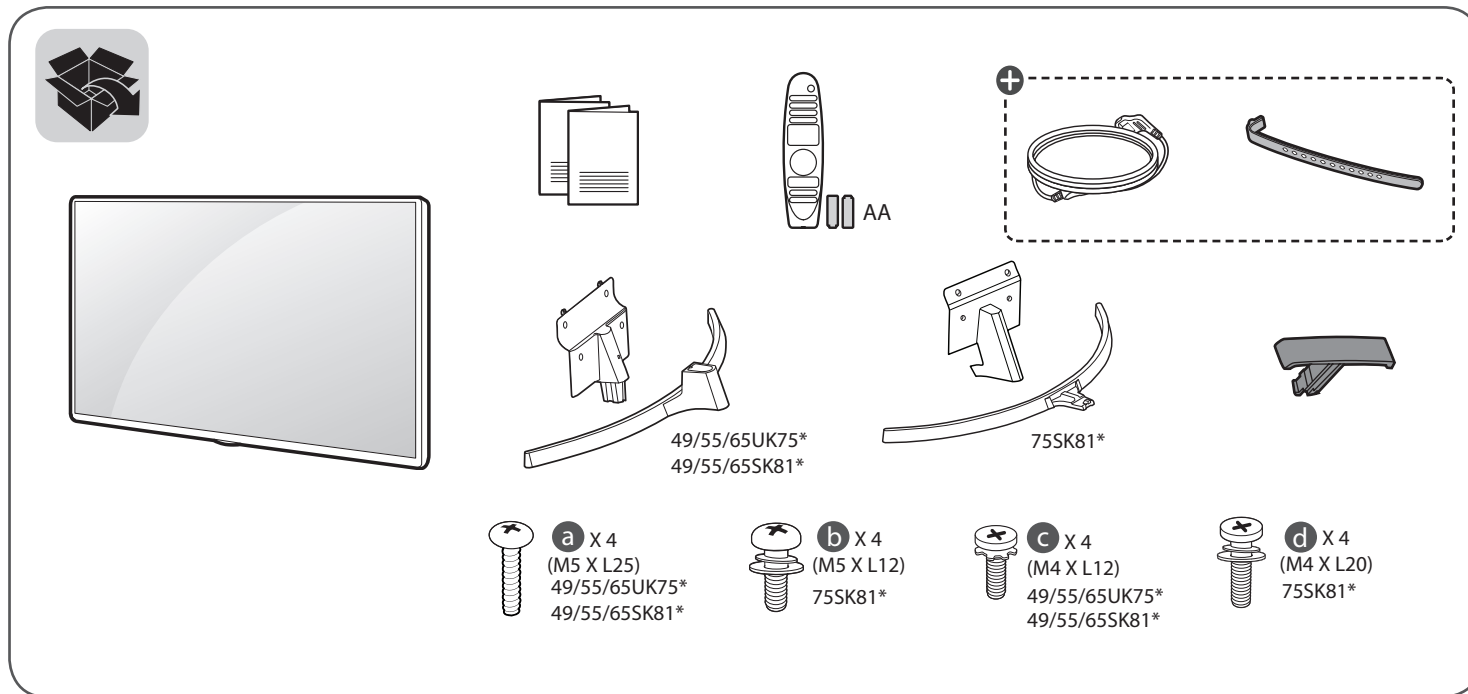




UK75*
SK81*



⊕ : В зависимости от модели/ Залежно від моделі/ Үлгіге байланысты

Напечатано в России
Надруковано в Росії
Ресейде басып шығарылған
P/NO : MFL70343804 (1801-REV00)

!

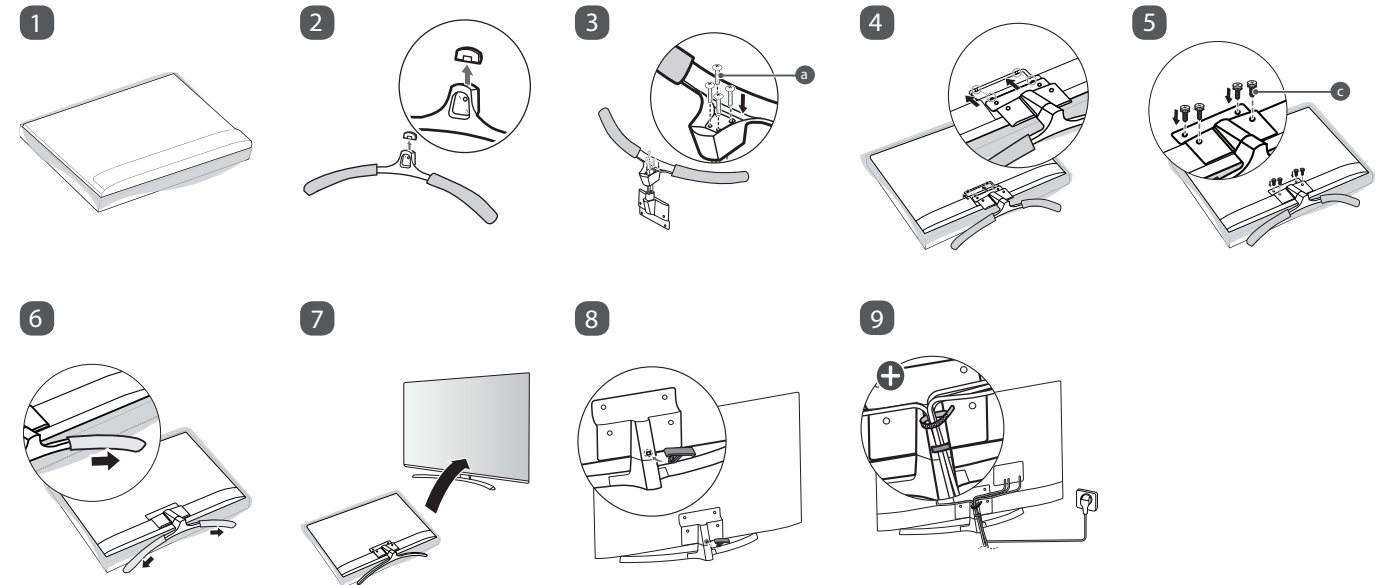
Русский · Прочтите **Руководство по технике безопасности**.
· Требования параметров электропитания указаны на информационном лейбле на задней крышке изделия.

Українська · Прочитайте **"Правила безпеки та довідкова інформація"**.
· Відомості щодо подачі живлення і споживання електроенергії дивіться на наліпці на виробі.

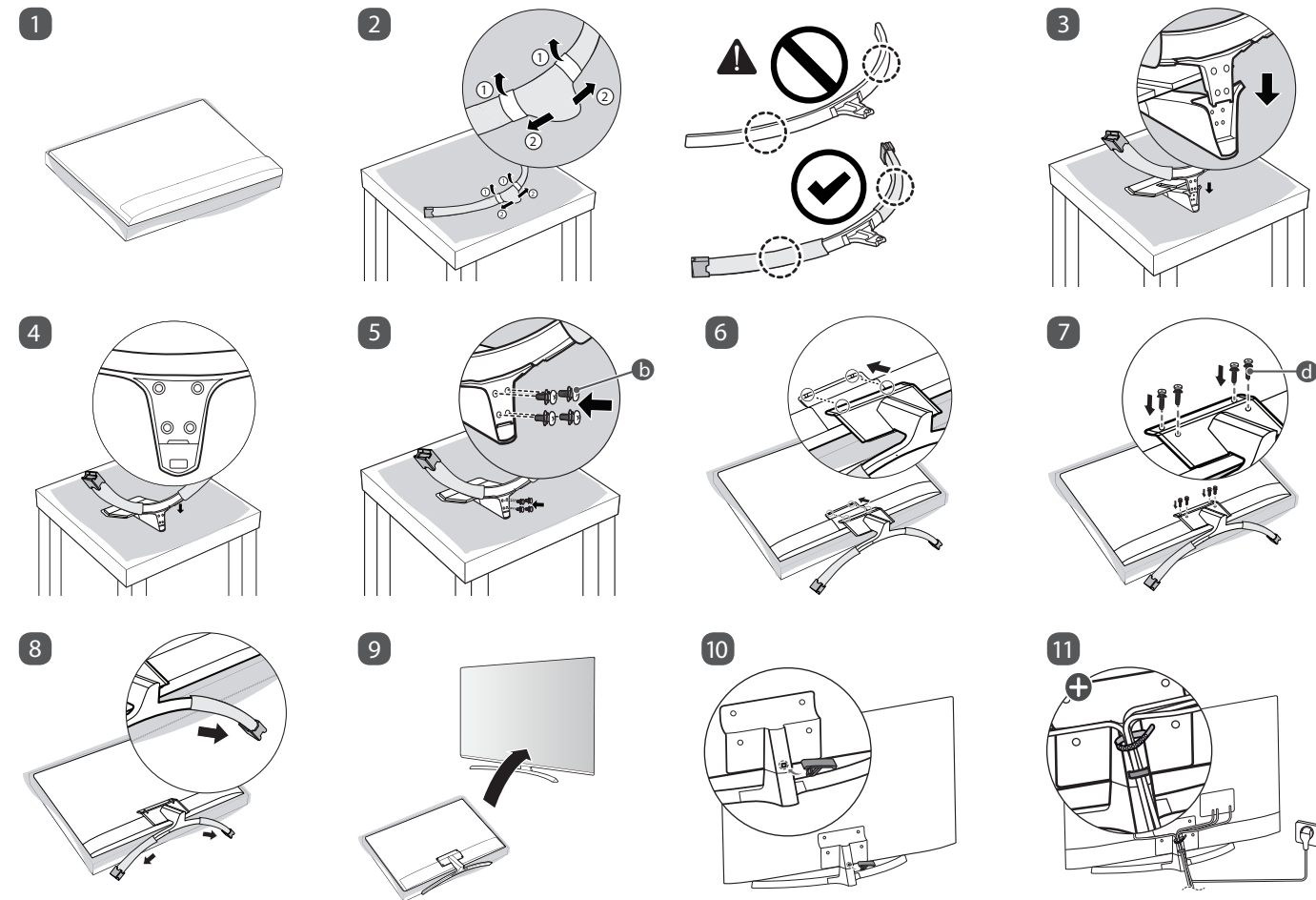
Қазақша · **Қауіпсіздік нұсқаулығын** оқыңыз.
· Электр энергия және тұтыну параметр мәліметтерін өнімдегі жапсырмадан қараңыз.



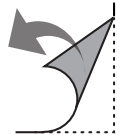
49/55/65UK75*, 49/55/65SK81*

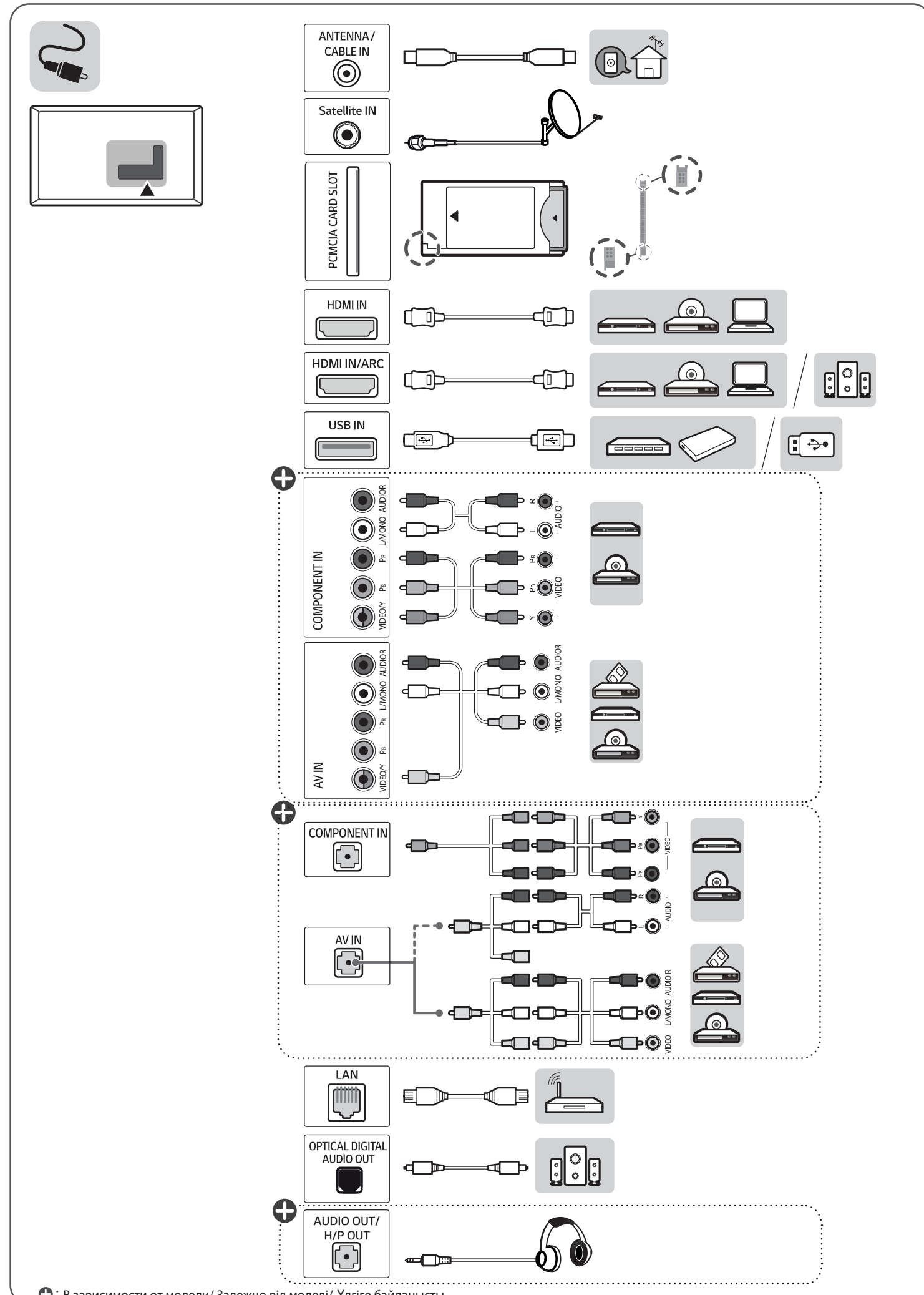


75SK81*

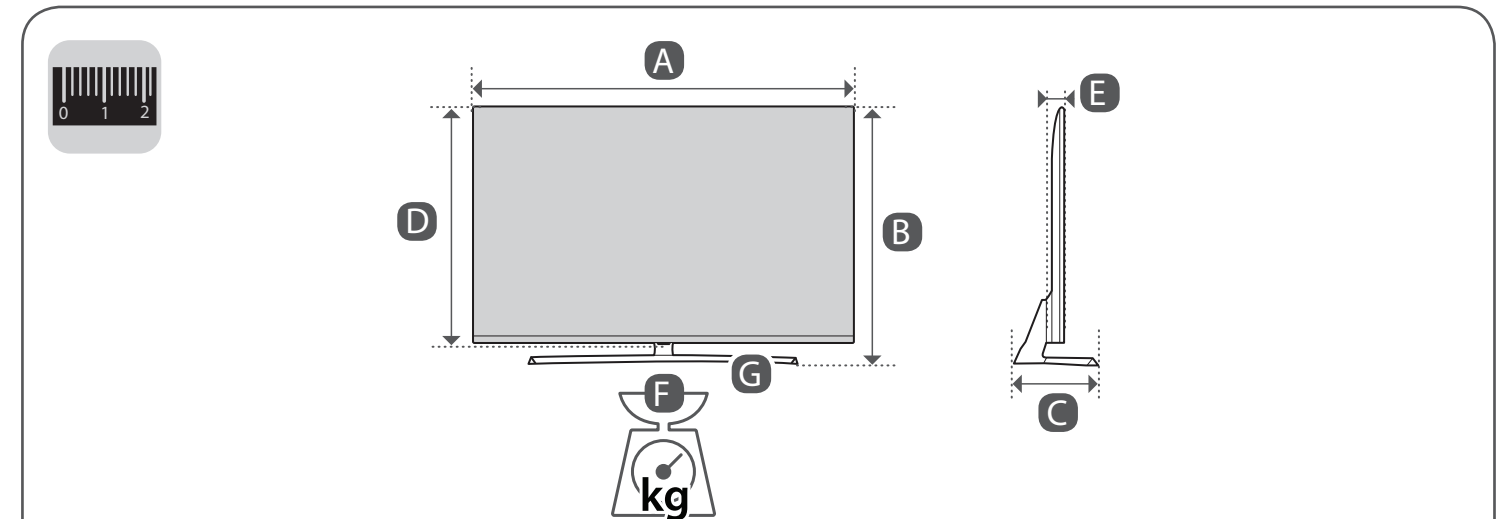
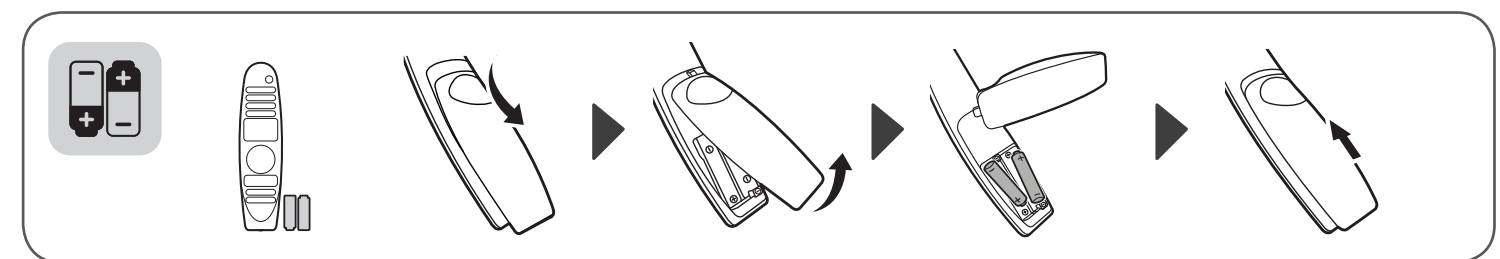
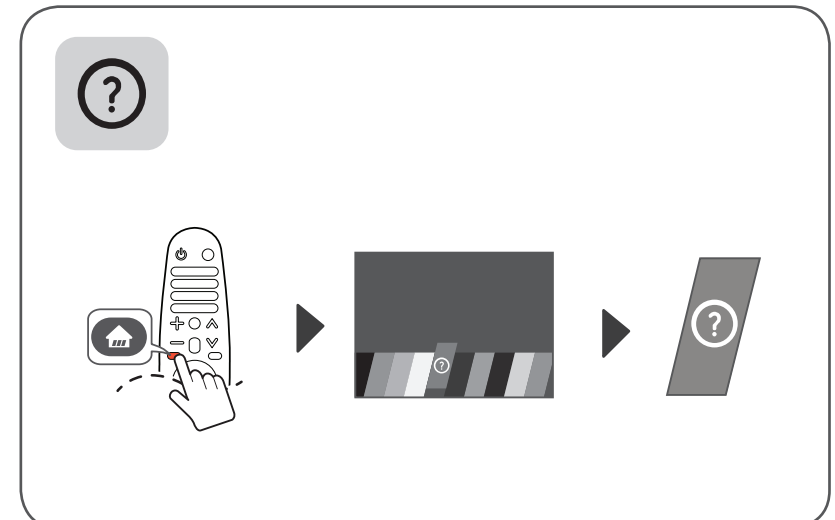
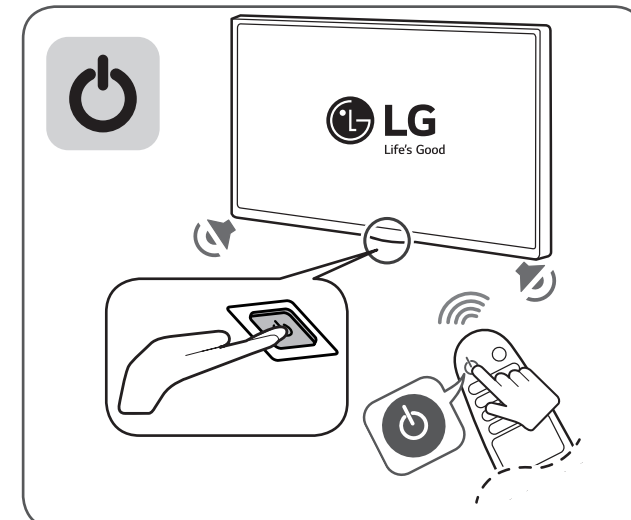


⊕ : В зависимости от модели/ Залежно від моделі/ Үлгіге байланысты





⊕ : В зависимости от модели/ Залежно від моделі/ Үлгіге байланысты



	A	B	C	D	E	F	F-G
	(mm)				(kg)		
49SK8100PLA 49SK8100LLA 49UK7550PLA 49UK7550LLA 49UK7550MLA	1102	717	248.4	644	63.3	14.5	13.0
49UK7500PLC	1102	703	259	644	63.3	14.5	13.0
55SK8100PLA 55SK8100LLA 55UK7550PLA 55UK7550LLA 55UK7550MLA	1237	794	248.4	721	63.3	17.6	16.1
55UK7500PLC	1237	779	259	720.9	63.3	17.6	16.1
65SK8100PLA 65SK8100LLA 65UK7550PLA 65UK7550LLA 65UK7550MLA	1456	916	318.5	844	63.9	26.2	24.5
75SK8100PLA	1681	1044	350.3	973	65.2	41.4	38.8
Требования к электропитанию Вимоги до електроживлення Електрүтүну шарттары	AC 100-240 V ~ 50 / 60 Hz						

ПОСІБНИК КОРИСТУВАЧА

Правила безпеки та довідкова інформація

LED TV*

* У LED-телевізорі LG встановлено рідкокристалічний дисплей зі світлодіодним підсвічуванням.


Уважно прочитайте цей посібник, перш ніж вмикати пристрій, і збережіть посібник для отримання необхідної інформації у майбутньому.



Продукти з радіочастотними модулями.


www.lg.com

Попередження! Інструкції з техніки безпеки





Увага!

РИЗИК УРАЖЕННЯ ЕЛЕКТРИЧНИМ СТРУМОМ НЕ ВІДКРИВАЙТЕ



УВАГА : ЩОБ ЗАПОБИГТИ РИЗИКУ УРАЖЕННЯ ЕЛЕКТРИЧНИМ СТРУМОМ, НЕ ЗНИМАЙТЕ КРИШКУ (АБО ЗАДНЮ ПАНЕЛЬ). УСЕРЕДИНИ ПРИСТРОЮ НЕМАЄ ДЕТАЛЕЙ, ОБСЛУГОВУВАННЯ ЯКИХ МОЖЕ ЗДІЙСНИТИ КОРИСТУВАЧ. ЯКЩО ВИНИКАЄ ПОТРЕБА В ОБСЛУГОВУВАННІ, ЗВЕРТАЙТЕСЯ ДО КВАЛІФІКОВАНИХ СПЕЦІАЛІСТІВ.

 Цей символ має на меті попередити користувача про наявність неізольованої "небезпечної напруги" у виробі, що може мати достатню магнітуду для ураження людини електричним струмом.

 Цей символ має на меті попередити користувача про наявність важливих вказівок з експлуатації та обслуговування у документах, які додаються до виробу.

ПОПЕРЕДЖЕННЯ : ЩОБ ЗМЕНШИТИ РИЗИК ЗАЙМАННЯ ЧИ УРАЖЕННЯ ЕЛЕКТРИЧНИМ СТРУМОМ, УНИКАЙТЕ КОНТАКТУ ВИРОБУ З ДОЩЕМ ЧИ ВОЛОГОЮ.

- ЩОБ УНИКНУТИ ПОШИРЕННЯ ВОГНЮ, ТРИМАЙТЕ СВІЧКИ ЧИ ДЖЕРЕЛА ВІДКРИТОГО ПОЛУМ'Я ПОДАЛІ ВІД ВИРОБУ.
- **Не ставте телевизор і пульт дистанційного керування:**

- Уникайте контакту пристрою із прямим сонячним промінням.
- У місці з високою вологістю, наприклад, у ванній кімнаті
- Поблизу джерел тепла, та пристроїв які виділяють тепло.
- Поблизу кухонних робочих столів або зволожувачів повітря, де вони легко можуть контактувати з паром чи олією.
- У місці, яке зазнає впливу дощу чи вітру.
- Не допускайте потрапляння на пристрій крапель або бризок рідин, а також не ставте предмети з рідинами, наприклад вази, чашки тощо, на пристрій або над ним (наприклад на полицях над пристроєм).
- Коло займистих речовин, наприклад бензину чи свічок. Не піддавайте телевизор безпосередньому впливу кондиціонера.
- Не встановлюйте пристрій у місцях значного скупчення пилу.

Інакше це може призвести до займання, ураження електричним струмом, вибуху, а

також неправильної роботи чи деформації пристрою.

• Вентиляція

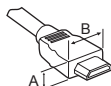
- Встановлюйте телевизор у місцях із належною вентиляцією. Не встановлюйте телевизор усередині обмеженого простору, наприклад у шафі.
- Не встановлюйте виріб на килим або подушку.
- Не накривайте пристрій тканиною чи іншими матеріалами, коли він увімкнений.
- Не торкайтеся вентиляційних отворів. За тривалого перегляду телевизора вони можуть дуже нагрітися.
- Оберегайте кабель від фізичних чи механічних пошкоджень. Стежте, щоб він не перекручувався, не заплутувався, не торкався гострих предметів, не затис- кався дверима і не лежав під ногами. Звертайте особливу увагу вилки, розетки та місця з'єднання кабелю із пристроєм.
- Не переміщайте телевизор, якщо до розетки підключено кабель живлення.
- Не використовуйте кабель живлення, якщо він пошкоджений або нецільно вставляється в розетку.
- Відключаючи кабель живлення, тримайте його за вилку. Не тягніть за кабель живлення, щоб відключити телевизор.
- Не підключайте надто багато пристроїв до однієї мережевої розетки. Це може призвести до займання чи ураження електричним струмом.
- **Відключення пристрою від живлення**
- Для відключення пристрою від живлення слугує вилка кабелю живлення. На випадок виникнення екстрених ситуацій доступ до вилки живлення повинен залишатися вільним.
- Слідкуйте, щоб діти не вилазили на телевизор і не чіпалися за нього. Інакше телевизор може перевернутися, що може призвести до серйозних травм.
- **Заземлення зовнішньої антени** (може відрізнятись залежно від країни):
- Якщо встановлена зовнішня антена, дотримуйтеся таких застережних заходів. Система зовнішньої антени не повинна розташовуватися коло повітряних ліній електропередачі чи інших електричних систем освітлення чи живлення, а також у місцях можливого контакту із такими лініями електропередачі чи мережами живлення. Недотримання цієї вимоги може призвести до смерті чи серйозних травм.
- Переконайтеся, що антенну систему заземлено для захисту від стрибків напруги та власних статичних зарядів.
- **Заземлення** (Окрім пристроїв без заземлення.)
- Телевизор із заземленою вилкою із трьома контактами слід підключати до заземленої

- розетки із трьома контактами. Для запобігання можливого ураження електричним струмом переконайтеся, що підключено провід заземлення.
- Не торкайтеся пристрою чи антени під час грози. Це може призвести до ураження електричним струмом.
 - Переконайтеся, що кабель живлення щільно вставлено у телевизор і настінну розетку. Недотримання цієї вимоги може призвести до пошкодження вилки та розетки, а в деяких випадках — і до займання.
 - Не вставляйте у пристрій металеві чи займісті предмети. Якщо у пристрій потрапив сторонній предмет, відключіть кабель живлення та зверніться до сервісного центру.
 - Не торкайтеся вільного кінця підключеного кабелю живлення. Можливе ураження електричним струмом.
 - **У будь-якому з указаних нижче випадків негайно відключіть пристрій від живлення та зверніться до сервісного центру.**
 - Виріб було пошкоджено.
 - У разі потрапляння у пристрій (наприклад адаптер змінного струму, кабель живлення чи телевизор) води чи інших речовин.
 - У разі появи запаху диму чи інших запахів від телевизора
 - Під час грози або якщо пристрій не планується використовувати тривалий час. Навіть якщо телевизор вимкнено за допомогою пульта ДК чи кнопки, він усе одно залишається підключеним до джерела живлення, доки не від'єднано кабель живлення.
 - Не використовуйте коло телевизора високовольтне електрообладнання (наприклад електромухобійку). Нехтування цією вимогою може призвести до несправності.
 - Не намагайтеся будь-яким способом модифікувати цей пристрій без письмового дозволу компанії LG Electronics. Можливе випадкове займання чи ураження електричним струмом. Зверніться до місцевого сервісного центру для обслуговування чи ремонту. Несанкціонована модифікація може позбавити користувача права на використання цього пристрою.
 - Використовуйте лише додаткові пристрої/ аксесуари, схвалені компанією LG Electronics. Недотримання цієї вимоги може призвести до займання, ураження електричним струмом, неправильної роботи чи пошкодження пристрою.
 - Не розбирайте адаптер змінного струму чи кабель живлення. Це може стати причиною пожежі чи ураження електричним струмом.
 - Користуйтеся адаптером обережно, не допускайте його падіння та не піддавайте ударам. Від ударів адаптер може пошкодитися.
 - Щоб знизити ризик займання чи ураження електричним струмом, не торкайтеся телевизора руками. Якщо контакти кабелю живлення вологі чи вкриті пилом, повністю просушіть вилку чи зітріть із неї пил.
 - **Батарейки**
 - Зберігайте (батарейки тощо) у безпечному місці, недоступному для дітей.
 - Не закорочуйте, не розбирайте батарейки та не піддавайте їх надмірному нагріванню. Не утилізуйте батарейки шляхом спалювання. Обережно зберігайте батареї від надмірного нагрівання, зокрема від прямого сонячного проміння, відкритого вогню та обігрівачів.
 - **Перенесення**
 - Перед перенесенням пристрою переконайтеся, що він вимкнений і відключений від мережі, а всі кабелі від'єднані. Для перенесення великих телевизорів може знадобитися 2 людей. Не тисніть на передню панель телевизора та не навантажуйте її. Інакше це може призвести до пошкодження пристрою, займання чи травми.
 - Тримайте вологопоглинальний пакувальний матеріал і вінілове пакування у місці, недоступному для дітей.
 - Не піддавайте пристрій ударам і не допускайте потрапляння у нього сторонніх предметів. Не допускайте падіння на екран будь-яких предметів.
 - Не натискайте сильно на панель рукою чи гострим предметом (цвяхом, олівцем або ручкою). Не дряпайте панель. Це може призвести до пошкодження екрана.
 - **Чищення**
 - Перед чищенням відключіть кабель живлення. Потім обережно протріть пристрій м'якою/сухою тканиною. Не розпилюйте воду чи інші рідини безпосередньо на телевизор. У жодному разі не використовуйте засоби для чищення скла, освіжувачі повітря, засоби від комах, змашувальні речовини, віск (для автомобілів, промисловий), абразивні засоби для чищення, розчинники, бензол, спирт та інші засоби, які можуть пошкодити виріб і його панель. Це може призвести до ураження електричним струмом або пошкодження пристрою.

Підготовка

- Якщо вперше ввімкнути телевизор після доставки із заводу, ініціалізація може тривати кілька хвилин.
- Зображення може дещо відрізнятись від реального вигляду вашого телевизора.

- Екранне меню телевізора може дещо відрізнятися від зображеного у цьому посібнику.
- Доступні меню та параметри можуть відрізнятися залежно від використовуваного джерела вхідного сигналу та моделі пристрою.
- У майбутньому до цього телевізора можуть бути додані нові функції.
- Доступ до пристрою та розетки повинен залишатися вільним. У певних пристроїв немає кнопки ввімк./вимк. Їх вимикають за допомогою від'єднання кабелю живлення.
- Комплектація виробу може дещо відрізнятися залежно від моделі.
- Характеристики виробу або зміст цього посібника може бути змінено без попередження у зв'язку із вдосконаленням виробу.
- Для нормального під'єднання кабелів HDMI та пристроїв USB товщина зовнішнього обрамлення роз'ємів не повинна перевищувати 10 мм, а ширина – 18 мм. Якщо USB-кабель або USB-пристрій неможливо вставити в USB-роз'єм телевізора, скористайтеся кабелем-подовжувачем, який підтримує роз'єм USB 2.0.



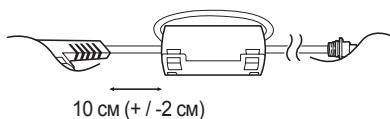
*A ≦ 10 мм

*B ≦ 18 мм

- Використовуйте сертифікований кабель із логотипом HDMI.
- Нехтування цією вимогою може призвести до помилок з'єднання або може не відображатися зображення. (Рекомендовані типи кабелів HDMI)
- Високошвидкісний кабель HDMI®/TM (довжиною до 3 м)
- Високошвидкісний кабель HDM®/TM з підтримкою Ethernet (довжиною до 3 м)
- Використання феритового осердя (Залежно від моделі)
- Щоб знизити електромагнітні перешкоди у кабелі живлення, використовуйте феритове осердя. Намотайте кабель живлення на феритове осердя один раз.

[До настінної розетки]

[До телевізора]



Приладдя, яке не входить у комплект

Приладдя, яке не входить у комплект, може бути змінено або вдосконалено без повідомлення. Щоб придбати це приладдя, зверніться до дилера. Це приладдя сумісне лише з певними моделями.

Назву моделі або дизайн може бути змінено через покращення продукту та його функцій, або через зміну політики компанії-виробника.

Пульт ДК Magic

(Залежно від моделі)

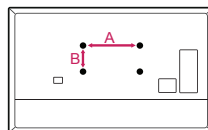
AN-MR18BA

Перевірте у технічних характеристиках безпроводового модуля, чи підтримує ваша модель телевізора Bluetooth, щоб дізнатися, чи можна його використовувати із пультом ДК Magic.

Настінний кронштейн

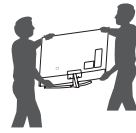
(Залежно від моделі)

Використовуйте тільки гвинти та настінні кронштейни стандарту VESA. Стандартні розміри наборів для настінного кріплення описано в таблиці нижче.



Модель	49SK85*	55SK81*
	49SK81*	55SK80*
	49SK80*	55UK75*
	49UK75*	55UK65*
	43/50UK65*	55UK69*
	43/50UK69*	55UK67*
	43/50UK67*	49/55UK64*
	43/50UK64*	49/55UK63*
	43/50UK63*	49LK59*
	32/43/49LK61*	49LK60*
	32/43/49LK62*	49/55UK62*
	43LK59*	
43LK60*		
43UK62*		
VESA (A x B) (мм)	200 x 200	300 x 300
Стандартний гвинт	M6	M6
Кількість гвинтів	4	4
Настінний кронштейн	LSW240B MSW240	OLW480B MSW240

Модель	55/65SK95* 55/65SK85* 65SK81* 65SK80* 65UK75* 65UK65* 65UK69* 65UK67* 65UK64* 65UK63* 60UK62*	75SK81* 70/75/86UK65* 70/75/86UK67* 75UK62* 70UK69*
VESA (A x B) (мм)	300 x 300	600 x 400
Стандартний гвинт	M6	M8
Кількість гвинтів	4	4
Настінний кронштейн	OLW480B	LSW640B



- Переносьте телевизор обережно, без різких струсів і сильних вібрацій.
- Коли переносите телевизор, тримайте його вертикально, ніколи не перевертайте на бік і не нахилийте праворуч чи ліворуч.
- Не допускайте прикладання надмірних зусиль на згинання рамки корпусу, оскільки це може спричинити пошкодження екрана.
- Розпаковуючи та пересуваючи телевизор, будьте обережні, щоб не пошкодити кнопки, які виступають.



- Не торкайтеся екрана, оскільки таким чином його можна пошкодити.
- Не пересувайте телевизор, тримаючи його за затискачі для кабелів, адже якщо вони зламаються, телевизор може впасти й розбитися або спричинити травму.
- Під'єднуючи підставку до телевизора, покладіть телевизор екраном донизу на стіл із м'якою поверхнею або рівну поверхню, щоб захистити екран від подряпин.

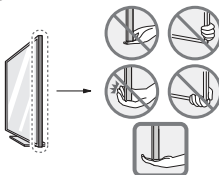
Піднімання та перенесення телевизора

Перш ніж підняти чи перенести телевизор, незалежно від його типу чи розміру, прочитайте подані нижче вказівки; викладена далі інформація дозволить попередити пошкодження телевизора чи появу подряпин, а також дасть змогу безпечно транспортувати пристрій.

- Транспортувати телевизор найкраще в коробці або пакувальних матеріалах, у яких телевизор доставлено.
- Перш ніж переносити чи підняти телевизор, від'єднайте кабель живлення та всі інші кабелі.
- Тримайте телевизор екраном від себе, щоб не пошкодити його.



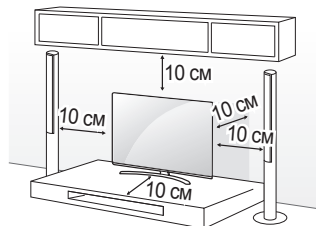
- Міцно тримайте телевизор за корпус вгорі та знизу. У жодному разі не тримайте пристрій за прозору частину, динамік чи сітку динаміка.



- Щоб перенести великий телевизор, потрібно щонайменше 2 людини.
- Переносячи телевизор у руках, тримайте його так, як показано на малюнку нижче.

Встановлення на столі

- 1 Підніміть телевизор і поставте його вертикально на столі.
 - Для належної вентиляції відстань від монітора до стіни має становити не менше 10 см.



(Залежно від моделі)

- 2 Під'єднайте кабель живлення до розетки.

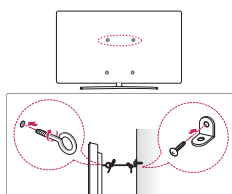


- Не застосовуйте сторонні речовини (мастила, змазки тощо) до гвинтів, збираючи виріб. (Інакше можна пошкодити виріб.)
- У разі встановлення телевизора на підставку потрібно вжити відповідних заходів, щоб він не впав. Інакше виріб може перевернутися, що може призвести до травм.
- Не використовуйте неліцензійне приладдя для забезпечення безпеки

та для продовження терміну використання виробу.

- На будь-які пошкодження або травми, які виникли внаслідок використання неліцензійних компонентів, гарантія не поширюється.
- Слідкуйте за тим, щоб усі гвинти були правильно вставлені та надійно закручені. (Якщо гвинти затягнути недостатньо сильно, телевізор може нахилитися вперед після встановлення.) Не застосовуйте надмірну силу і не перетягуйте гвинти, щоб не пошкодити їх.

Кріплення телевізора на стіні



(Залежно від моделі)

1 Надійно вкрутіть гвинти з кільцями або звичайні шурупи з кронштейнами позаду телевізора.

- Якщо в отвори для гвинтів із кільцями вкручено інші гвинти, викрутіть їх.

2 Прикріпіть кронштейни до стіни за допомогою шурупів.

Кронштейни мають бути розташовані на стіні приблизно навпроти гвинтів із кільцями на задній панелі телевізора.

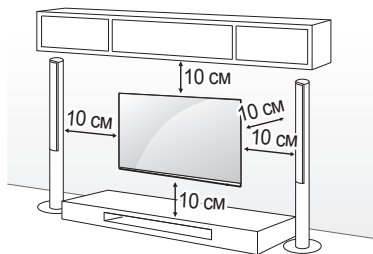
3 За допомогою міцного шнура прив'яжіть гвинти з кільцями до кронштейнів на стіні. Шнур має натягнутися горизонтально, перпендикулярно до стіни.

- Ставте телевізор тільки на стійку та міцну підставку або шафку, яка витримає вагу телевізора.
- Кронштейни, шурупи та шнури для кріплення не входять до комплекту поставки з ТВ. Якщо ви хочете придбати ці аксесуари, зверніться до локальних постачальників.

Кріплення на стіні

Обережно прикріпіть настінний кронштейн, що продається окремо, до задньої панелі телевізора, після чого надійно закріпіть його на міцній стіні, перпендикулярно до підлоги. З питань кріплення телевізора до інших будівельних матеріалів зверніться до кваліфікованого майстра. Компанія LG радить залучати до встановлення телевізора

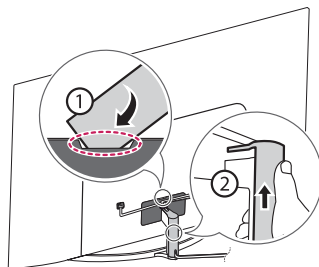
на стіні кваліфікованого спеціаліста. Рекомендуємо використовувати кронштейн настінного кріплення LG. Кронштейн настінного кріплення LG дозволяє легко під'єднувати кабелі та пересувати виріб. Якщо ви не використовуєте кронштейн настінного кріплення LG, використовуйте кронштейн, який надійно кріпить пристрій до стіни, забезпечуючи достатньо простору для під'єднання до зовнішніх пристроїв. Спершу під'єднайте усі кабелі, а тоді встановлюйте кронштейн настінного кріплення.



(Залежно від моделі)



- Перш ніж встановлювати телевізор на стіну, зніміть із нього підставку, виконуючи кроки з її встановлення у зворотному порядку.
- Додаткові відомості щодо гвинтів і кронштейна для настінного кріплення див. у розділі "Додаткові компоненти, що купуються окремо".
- Щоб прикріпити виріб до стіни, під'єднайте до його задньої панелі стандартний кронштейн VESA (продається окремо). Щоб телевізор не впав, надійно закріпіть настінний кронштейн (продається окремо).
- Під час кріплення телевізора на стіні переконайтеся, що кабель живлення та сигнальний кабель не повисли на задній панелі телевізора.
- Не встановлюйте виріб на стіні у місці, де на нього може потрапити жир та жирові випари. Вони можуть пошкодити виріб і спричинити падіння.



- Не використовуйте гострі предмети для від'єднання кришки для кабелів. Інакше можна пошкодити кабель або корпус виробу. Це також може призвести до

травмування користувача. (Залежно від моделі)

- У випадку встановлення пристрою на кронштейн настінного кріплення рекомендовано за допомогою стрічки заклеїти отвір для підставки на пристрої, щоб запобігти потраплянню в нього пилу і комах. (Залежно від моделі)



Пам'ятайте, що електропроводка приміщення, де планується експлуатувати телевизор повинна відповідати вимогам СНиП 3.05.06-85*

*залежно від країни

Антенна/кабель

За допомогою кабелю для передачі радіочастотного сигналу під'єднайте телевизор до настінного гнізда для антени (75 Ω).

- Для під'єднання двох і більше телевизорів використовуйте розгалужувач сигналу.
- Якщо зображення низької якості, для його покращення встановіть підсилювач сигналу.
- Якщо під'єднано антену і якість зображення погана, спрямуйте її в сторону з належним прийомом сигналу.
- Кабель антени і перетворювач сигналу не додаються.
- У тих місцях, в яких не підтримується мовлення ULTRA HD, телевизор не може отримувати напряму сигнал ULTRA HD. (Залежно від моделі)

Супутникова антена

Під'єднайте телевизор до гнізда супутникової антени за допомогою кабелю для передачі супутникового радіочастотного сигналу (75 Ω). (Залежно від моделі)

Модуль CI

Дає змогу переглядати закодовані (платні) канали у режимі цифрового мовлення. (Залежно від моделі)

- Модуль стандартного інтерфейсу має бути встановлено у гнізді для карт PCMCIA у правильному напрямку. Якщо модуль не встановлено належним чином, це може призвести до пошкодження телевизора чи гнізда для карт PCMCIA.
- Якщо після підключення CI+ CAM телевизор не відображає ні відео, ні аудіо, слід звернутися до оператора послуг наземного/ кабельного/ супутникового мовлення.

Інші з'єднання

Використовуються для підключення телевизора до зовнішніх пристроїв. Для кращої якості зображення і звуку з'єднайте зовнішній пристрій і телевизор за допомогою кабелю HDMI. Окремий кабель не надається.

HDMI

- Підтримуваний аудіоформат HDMI : (Залежно від моделі)
DTS (44,1 кГц / 48 кГц / 88,2 кГц / 96 кГц),
DTS HD (44,1 кГц / 48 кГц / 88,2 кГц / 96 кГц / 176,4 кГц / 192 кГц),
True HD (48 кГц),
Dolby Digital / Dolby Digital Plus (32 кГц / 44,1

Підключення

До телевизора можна під'єднувати різні зовнішні пристрої; щоб вибрати зовнішній пристрій, слід змінити режим вхідного сигналу. Детальніше про під'єднання зовнішнього пристрою читайте в інструкції з використання кожного пристрою.

- ⚠ Переконайтеся в тому, що розетки, в які вставлено кабелі живлення зовнішніх пристроїв і телевизора заземлені.



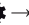

ПЕРЕД ПІДКЛЮЧЕННЯМ ПОТРІБНО ЗНЕСТРУМИТИ (ВІДКЛЮЧИТИ ВІД РОЗЕТКИ) ВСІ ПРИСТРОЇ ЩО ПРИЄДНУЮТЬСЯ ТА ТЕЛЕВІЗОР! ВІД'ЄДНАЙТЕ АНТЕНУ ВІД ТЕЛЕВІЗОРА!

Підключіть сигнальні кабелі від зовнішніх пристроїв до телевизора, а потім підключіть усі пристрої до електромережі. Обов'язково використовуйте антенний ізолятор (входить в комплект поставки залежно від моделі) для підключення антенного кабелю.

НІ В ЯКОМУ РАЗІ НЕ ВМИКАЙТЕ ТЕЛЕВІЗОР ТА ПРИСТРОЇ, ЩО ДО НЬОГО ПІД'ЄДНУЮТЬСЯ, У ЕЛЕКТРОМЕРЕЖУ ДО ТИХ ПІР, ПОКИ НЕ ЗАКІНЧИЛИ ПІД'ЄДНУВАТИ ДО НЬОГО СИГНАЛЬНІ КАБЕЛІ. ЦИМ МОЖНА ПОШКОДИТИ ТЕЛЕВІЗОР І ПРИСТРОЇ.

кГц / 48 кГц),
PCM (32 кГц / 44,1 кГц / 48 кГц / 96 кГц / 192 кГц)

(Лише для моделей UHD)

•  →  →  () → **Зображення** → **Додаткові налаштування** → **HDMI ULTRA HD Deep Colour**

- Вкл. : Підтримка роздільної здатності 4K @ 50/60 Гц (4:4:4, 4:2:2, 4:2:0)

- Вкл. : Підтримка роздільної здатності 4K @ 50/60 Гц 8 біт (4:2:0)

Якщо пристрій, підключений до порту Вхід, також підтримує ULTRA HD Deep Colour, зображення може бути чіткіше. Але якщо пристрій його не підтримує, він може працювати неправильно. У такому разі вимкніть параметр **HDMI ULTRA HD Deep Colour** у налаштуваннях телевізора.

USB

Деякі USB-концентратори можуть не працювати. Якщо USB- пристрій, підключений за допомогою USB-концентратора, не виявлено, підключіть його безпосередньо до роз'єму USB на телевізорі.

Зовнішні пристрої

Доступні такі зовнішні пристрої: Програвач Blu-ray, HD-приймачі, DVD-програвачі, відеомагнітофони, аудіосистеми, пристрої зберігання даних USB, ПК, ігрові приставки та інші зовнішні пристрої.

- Спосіб під'єднання зовнішнього пристрою може бути дещо іншим залежно від моделі.
- Під'єднуючи зовнішні пристрої до телевізора можна не зважаючи на порядок роз'ємів телевізора.
- Під час записування телепередачі за допомогою пристрою записування Blu-ray/ DVD або відеомагнітофона переконайтеся, що вхідний кабель телевізійного сигналу підключено до телевізора через пристрій записування DVD або відеомагнітофон. Детальніше про запис читайте в посібнику користувача під'єданого пристрою.
- Інструкції з експлуатації читайте в посібнику користувача зовнішнього пристрою.
- Під'єднуючи ігровий пристрій до телевізора, використовуйте кабель, який додається в комплекті з ігровим пристроєм.
- У режимі комп'ютера можуть спостерігатися шуми, що пов'язано з налаштуванням роздільної здатності, вертикальної частоти, контрастності чи яскравості. У такому разі виберіть для сигналу комп'ютера іншу роздільну здатність, змініть частоту оновлення або відрегулюйте яскравість і контрастність у меню "ЗОБРАЖЕННЯ", щоб зображення стало чітким.
- У режимі комп'ютера деякі налаштування роздільної здатності можуть не спрацювати належним чином залежно від відеокарти.

- Якщо на ПК відтворюється вміст ULTRA HD, залежно від ефективності ПК зображення або звук може перериватися. (Залежно від моделі)
- У разі підключення через дротову мережу LAN рекомендовано використовувати кабель CAT 7. (Лише за наявності роз'єму LAN.)
- У телевізорах серії LK режим зображення HDR (розширений динамічний діапазон) доступний за перегляду вмісту з Інтернету чи із сумісних пристроїв USB та HDMI 1.4.

Налаштування підключення RS-232C

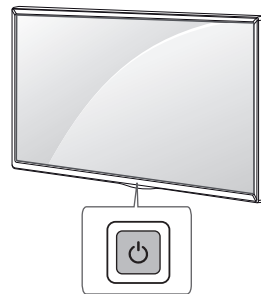
Відомості щодо підключення зовнішнього пристрою керування через RS-232C див. на веб-сайті www.lg.com. Завантажте та прочитайте посібник. (Залежно від моделі)




- Слідкуйте, щоб під час під'єднання зовнішніх пристроїв телевізор не впав і не перевернувся. Недотримання цієї вимоги може призвести до травмування або пошкодження виробу.
- Під'єднуючи зовнішні пристрої, такі як ігрові відеоприставки, використовуйте кабелі достатньої довжини. Інакше виріб може впасти чи перевернутися, через що можна травмуватися або пошкодити його.

Використання кнопки

Функціями телевізора можна керувати за допомогою кнопки.



Базові функції

	Увімкнення живлення (натисніть) Вимкнення живлення ¹ (натисніть і утримуйте) Керування меню (натисніть ²) Вибір меню (натисніть і утримуйте ³)
---	--

- 1 Усі відкриті програми закриваються, а запис, що відбувається, зупиниться. (Залежно від країни)
- 2 Коротко натисніть кнопку, коли телевізор увімкнено, щоб переходить пунктами меню.
- 3 Цю функцію можна використовувати для доступу до

елементів керування меню.

Налаштування меню

Коли телевізор увімкнено, один раз натисніть кнопку . Параметри меню можна регулювати за допомогою кнопки.

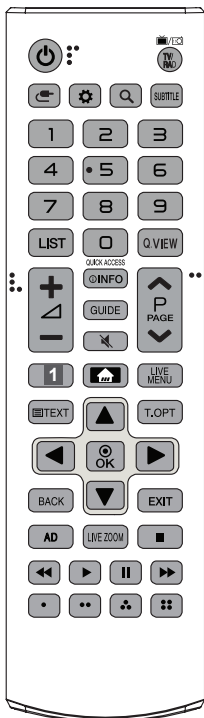
	Вимкнення живлення телевізора.
	Зміна джерела вхідного сигналу.
	Перегляд збережених каналів чи програм.
	Регулювання рівня гучності.

Використання пульта ДК

(Залежно від моделі)

У цьому посібнику описано кнопки пульта дистанційного керування. Уважно прочитайте цей посібник і використовуйте телевізор належним чином. Для заміни батарей відкрийте кришку відсіку для батарей, замініть батареї (1,5 В ААА), вставляючи їх з урахуванням полярності (позначки та всередині відсіку) і закрийте кришку відсіку. Щоб виняти батареї, виконайте ті самі дії у зворотному порядку.

Натискаючи кнопки, спрямовуйте пульт дистанційного керування на сенсор дистанційного керування на телевізорі.



(Наявність окремих кнопок і послуг залежить від моделі та регіону.)

* **Щоб користуватися кнопкою, натисніть і утримуйте її понад 3 секунди.**

(ЖИВЛЕННЯ) Увімкнення та вимкнення живлення телевізора.

TV/RAD Вибір каналу радіо-, телемовлення або цифрового мовлення.

(ВХІД) Зміна джерела вхідного сигналу.

(Швидкі налаштування) Доступ до швидких налаштувань.

LIVE ZOOM Збільшивши вибрану ділянку зображення, її можна переглянути на весь екран.

SUBTITLE Виклик вибраних вами субтитрів у цифровому режимі.

Кнопки з цифрами Введення цифр.

LIST Доступ до списку збережених програм.

GUIDE Виклик довідника програм.

Q.VIEW Повернення до попереднього каналу.

QUICK ACCESS* Отримайте доступ до програми або мовлення Live TV за допомогою кнопок із цифрами, які відповідають певним функціям.

+/- Регулювання рівня гучності.

INFO Перегляд інформації поточної програми та екрана.

Q (ПОШУК) Пошук вмісту, як от телепрограм, художніх фільмів та іншого відео, або здійснення пошуку в мережі, ввівши слова пошуку у відповідному полі.

(ПОВНЕ ВИМКНЕННЯ ЗВУКУ) Повне вимкнення звуку.

* (БЕЗ ЗВУКУ) Перехід до меню Доступність.

^ P Перегляд збережених каналів чи програм.

^ PAGE v Перехід до попереднього чи наступного екрана.

1 2 Кнопки потокових послуг Підключення до послуги потокового відео.

(HOME) Доступ до основного меню.

* (HOME) Відображення історії попередніх сеансів.

LIVE MENU Відображення списків "Канали" і "Рекомендовані".

BACK Повернення до попереднього рівня.

EXIT Вихід з екранного меню та повернення до режиму перегляду телепрограм.

Навігаційні кнопки (вгору/донизу/ліворуч/праворуч) Переміщення пунктами меню та параметрами.

OK Вибір пункту чи параметра меню та підтвердження вибору.

Кнопки режиму телетексту (, TEXT, T.OPT) Ці кнопки використовуються для управління телетекстом.

AD, AD/* Буде увімкнено функцію аудіоопису. (Залежно від моделі)

REC/* Початок запису і відображення меню запису. (Лише для моделей із підтримкою Time Machine^{Ready}) (Залежно від моделі)

Кнопки керування (, , , ,) Управління мультимедійним вмістом.

, , , Доступ до певних функцій у деяких меню.

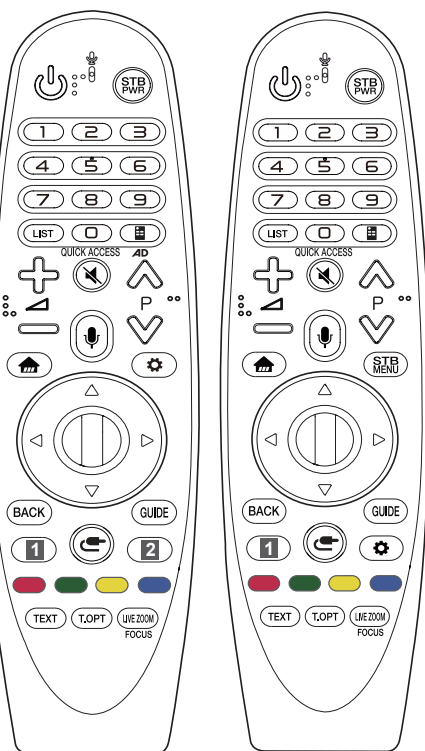
Використання пульта ДК Magic

(Залежно від моделі)

У цьому посібнику описано кнопки пульта дистанційного керування. Уважно прочитайте цей посібник і використовуйте телевизор належним чином.

За появи повідомлення "Низкий заряд батареи пульта ДК Magic. Замініть батарею." необхідно замінити батареї.

Для заміни батарей відкрийте кришку відсіку для батарей, замініть батареї (1,5 В AA), вставляючи їх з урахуванням полярності (позначки ⊕ та ⊖ всередині відсіку) і закрийте кришку відсіку. Натискаючи кнопки, спрямовуйте пульт дистанційного керування на сенсор дистанційного керування на телевізорі. Щоб вийняти батареї, виконайте ті самі дії у зворотному порядку.



(Наявність окремих кнопок і послуг залежить від моделі та регіону.)

* **Щоб користуватися кнопкою, натисніть і утримуйте її понад 3 секунди.**

⏻ (ЖИВЛЕННЯ) Увімкнення та вимкнення живлення телевізора.

STB PWR Приставку можна вмикати або вимикати, додавши її до універсального пульта дистанційного керування телевізора.

Кнопки з цифрами Введення цифр.

LIST Доступ до списку збережених програм.

⊞ (Екранна панель керування) Відображення екранного пульта ДК.

- Виклик меню універсального пульта.

AD * Буде увімкнено функцію аудіоопису.

QUICK ACCESS* Отримаєте доступ до програми або мовлення Live TV за допомогою кнопок із цифрами, які відповідають певним функціям.

⊞ ⊞ ⊞ Регулювання рівня гучності.

⊞ (ПОВНЕ ВИМКНЕННЯ ЗВУКУ) Повне вимкнення звуку.

⊞* (БЕЗ ЗВУКУ) Перехід до меню **Доступність**.

⊞ P ⊞ Перегляд збережених каналів чи програм.

⊞* (Розпізнавання голосу)

Для користування функцією розпізнавання голосу потрібне підключення мережі.

Після відображення на екрані телевізора панелі індикації голосу натисніть та утримуйте кнопку та голосно промовте команду.

⊞ (HOME) Доступ до основного меню.

⊞* (HOME) Відображення історії попередніх сеансів.

STB MENU Відображення головного меню приставки.

- Коли приставка не використовується для перегляду: відображається екран приставки.

⊞ Коліщатко (OK) Щоб вибрати потрібне меню, натисніть на центр диска навігації. За допомогою коліщатка можна перемикати телепередачі.

△ ▽ ◀ ▶ (вгору/ вниз/вліво/вправо) Для прокручування меню натисайте кнопки вгору, вниз, вліво або вправо. Якщо натиснути кнопку △ ▽ ◀ ▶ під час роботи із вказівником, вказівник зникне з екрана, і пульт ДК Magic працюватиме як звичайний пульт. Щоб знову відобразити вказівник на екрані, струсніть пультом ДК Magic вліво-вправо.

BACK Повернення до попереднього рівня.

BACK* Видалення екранних меню і повернення до останнього перегляду.

GUIDE Виклик довідника програм.

1 2 Кнопки потокових послуг Підключення до послуги потокового відео.

⊞ (ВХІД) Зміна джерела вхідного сигналу.

⊞* (ВХІД) Відображення всіх списків зовнішніх вхідів.

⚙ (Швидкі налаштування) Доступ до швидких налаштувань.

⚙* (Швидкі налаштування) Відображення меню **Усі налаштування**.

⊞ ⊞ ⊞ ⊞ Доступ до певних функцій у деяких меню.

⊞* (Червона кнопка) Запуск функції записування.

Кнопки режиму телетексту (TEXT, T.OPT) Ці кнопки використовуються для управління телетекстом.


LIVE ZOOM Збільшивши вибрану ділянку зображення, її можна переглянути на весь екран.

FOCUS* Ділянку зображення, де перебуває вказівник пульта дистанційного керування, можна збільшити.


Реєстрація пульта ДК Magic

Реєстрація пульта ДК Magic

Щоб користуватися пультом дистанційного керування Magic, спочатку з'єднайте його в пару з телевізором.

- 1 Вставте батареї у пульт дистанційного керування Magic та ввімкніть телевізор.
 - 2 Спрямуйте пульт дистанційного керування Magic на телевізор і натисніть на ньому  **Коліщатко (OK)**.
- * Якщо телевізору не вдасться зареєструвати пульт дистанційного керування Magic, повторіть спробу після вимкнення та увімкнення телевізора.

Скасування реєстрації пульта ДК Magic

Щоб скасувати з'єднання пульта дистанційного керування Magic із телевізором, одночасно натисніть та утримуйте кнопки **BACK** та  (**HOME**) протягом п'яти секунд.

- * Якщо натиснути й утримувати кнопку **GUIDE**, дію буде скасовано, і пульт дистанційного керування Magic буде одразу перереєстровано.



- Не використовуйте одночасно нові та старі батареї. Це може призвести до їх перегрівання і витікання із них електроліту.
- Недотримання правильної полярності може призвести до вибуху батареї чи витіку електроліту з батареї, що своєю чергою призведе до займання, травмування користувача або забруднення навколишнього середовища.
- У цьому пристрої використовуються батарейки. У вашій країні можуть діяти нормативні правила, що регулюють утилізацію батарейок належним чином для захисту навколишнього середовища. Для отримання відомостей щодо утилізації та перероблення зверніться до місцевого органу влади.
- Не піддавайте батарейки дії джерел надлишкового тепла, наприклад сонця, вогню тощо.

Неналежне відображення

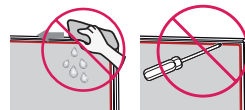
- Якщо виріб є холодним на дотик, після його вмикання може спостерігатися незначне мерехтіння. Це звичне явище, і воно не є ознакою несправності.
- Ця панель є високотехнологічним виробом, що містить мільйони пікселів. На екрані можна побачити маленькі чорні точки та/або яскраві кольорові точки (червоні, блакитні чи зелені) з концентрацією 1 частина на мільйон. Це не є ознакою несправності виробу та не впливає на його роботу і надійність. Таке явище також спостерігається у виробках інших виробників і не передбачає заміну або повернення грошей.
- Яскравість і колір екрана можуть різнитися залежно від вашого місцезнаходження під час перегляду (зліва/справа/вгори/вниз). Це характерно для екрана. Це явище не пов'язане з роботою виробу і не є ознакою несправності.
- Відображення статичного зображення упродовж тривалого часу може призвести до заліпання зображення. Уникайте тривалого відображення на екрані телевізора статичних зображень.

Чути шум

- Звук потріскування: Звук потріскування, який чути під час перегляду телепрограм або вмикання телевізора, спричинений тепловим стисненням пластмаси через зміну температури та вологості. Це звичайний звук для виробів, у яких відбувається теплова деформація.
- Електрична схема гуде/панель дзичить: Тихий шум виникає у схемі, яка перемикається з великою швидкістю та пропускає струм великої сили для роботи продукту. Він відрізняється залежно від виробу. Цей звук не впливає на роботу та надійність виробу.



- Коли чистите пристрій, слідкуйте, щоб будь-яка рідина або сторонні предмети не потрапили всередину щілин між верхньою, лівою чи правою стороною панелі і на прямою панель. (Залежно від моделі)



- Витисніть надлишок води чи засобу для чищення з ганчірки.
- Не розпилюйте воду чи засіб для чищення безпосередньо на екран телевізора.
- Розпиліть достатню кількість води чи засобу для чищення на суху ганчірку, щоб витерти екран.

Усунення несправностей

Проблема	Рішення
Неможливо керувати телевізором за допомогою пульта дистанційного керування.	<ul style="list-style-type: none"> * Переконайтеся у відсутності перешкод між ТБ і пультом дистанційного керування. * Переконайтеся, що батареї заряджені і правильно встановлені (⊕ до ⊕, ⊖ до ⊖). При необхідності замініть батареї.
ТБ не вмикається: відсутні зображення та звук.	<ul style="list-style-type: none"> * Переконайтеся, що розетка працює та напруга в мережі присутня, підключивши до неї інші електроприлади. * Переконайтеся, що шнур живлення надійно підключений до розетки і до ТБ. * Переконайтеся, що ТБ включений (включіть ТБ кнопкою розташованої на панелі).
Телевізор раптово вмикається.	<ul style="list-style-type: none"> * Перевірте надійність підключення до електромережі (місце: розетка / ТБ). Можливо, стався збій в мережі електроживлення, поганий контакт в розетці. * Якщо на ТБ не подавалися сигнали управління з ПДУ на протязі двох годин, ТБ відключається за таймером для заощадження енергії. * Перевірте чи активовано функцію Час вимк. у налаштуваннях Таймер сну. * Див "Таймер сну". * Якщо відсутній вхідний сигнал протягом 15 хвилин, телевізор вимкнеться автоматично.
При підключенні до комп'ютера (RGB / HDMI), відображається повідомлення "Немає сигналу" або "Невірний формат".	<ul style="list-style-type: none"> * Переконайтеся, що обрано правильне джерело вхідного сигналу - меню ВХІД (Кнопка INPUT). * Переконайтеся, що ТБ підтримує роздільну здатність і частоту кадрів відеокарти. Якщо встановлена частота що не підтримується або роздільна здатність в налаштуваннях відеокарти - встановіть рекомендовані параметри. * Вимкніть / ввімкніть ТБ за допомогою пульта ДК. * Перепідключіть кабель RGB / HDMI. * Перезапустіть комп'ютер не вмикаючи ТБ.
Під час перегляду звук відсутній або спотворений.	<ul style="list-style-type: none"> * Натисніть кнопку на ПДК ⏪ + або ⏩ -. * Переконайтеся, що не включено режим Без звуку. * Переключіть канал. Можливо, проблема пов'язана з каналом. Для аналогових каналів проблема може бути пов'язана з визначенням системи мовлення, змініть в меню КАНАЛИ → Ручна настройка → Система. * Якщо звук відсутній / спотворений на певних ТВ каналах, змініть звукову доріжку або переключіть моно / стерео через меню швидкого доступу (Q.Menu). * Переконайтеся, що аудіокабелі підключені правильно і не пошкоджені. * При відтворенні відеоконтенту з USB носія, формат звукової доріжки може не підтримуватися. * Перевірте вихідні налаштування звуку в меню ЗВУК, опція Аудіовихід.
Відображається чорно-біле зображення або низька якість передачі кольору.	<ul style="list-style-type: none"> * Відрегулюйте Кольоровість, Відтінки і температуру кольору в меню ЕКРАН. * Проведіть Скидання налаштувань екрану в меню ЕКРАН. * Скиньте на Заводські настройки в меню УСТАНОВКИ. (Всі призначені для користувача настройки і канали будуть видалені).
Живлення включено, але відображається дуже темне зображення.	<ul style="list-style-type: none"> * Перевірте функцію Економія енергії (Есо) в меню ЕКРАН. При необхідності вимкніть. * Відрегулюйте Яскравість і Контраст в меню ЕКРАН. * Проведіть Скидання налаштувань екрану в меню ЕКРАН. * Скиньте на Заводські настройки в меню УСТАНОВКИ. (Всі призначені для користувача настройки і канали будуть видалені).
На екрані відображається напис «Немає сигналу».	<ul style="list-style-type: none"> * Перевірте правильність вибору вхідного сигналу в меню ВХІД (Кнопка INPUT). * Переконайтеся, що зовнішній пристрій надійно підключено за допомогою сигнального кабелю, ввімкнений та коректно працюючий. * Замініть сигнальний кабель, можливо проблема з ним. * Зверніться до розділу Підключень інструкції користувача і підключіть зовнішній пристрій.
Зображення на екрані ТБ з ПК відображається не повністю або зі спотвореннями.	<ul style="list-style-type: none"> * Виконайте автонастроювання або налаштуйте параметри позиції вручну за допомогою опції Екран меню ЕКРАН. * При використанні HDMI кабелю, перейменуйте відповідний вхід в PC (ПК) за допомогою кнопки Input (Входи). * Переконайтеся, що ТБ підтримує роздільну здатність та частоту кадрів відеокарти. Якщо встановлена невідповідна частота або роздільна здатність в налаштуваннях відеокарти - встановіть рекомендовані параметри.
Низька якість зображення деяких аналогових каналів. Смуги, лінії, штрихи на зображенні або зображення розміте.	<ul style="list-style-type: none"> * Переключіть канал. Можливо, проблема пов'язана з каналом. Для аналогових каналів проблема може бути пов'язана з визначенням системи мовлення, змініть в меню КАНАЛИ → Ручна настройка → Система. * Сигнал станції занадто слабкий. Направте антену в правильному напрямку. * Переконайтеся у відсутності джерел перешкод, наприклад, інших електричних пристроїв або електроінструментів. * Скиньте на Заводські настройки в меню УСТАНОВКИ. (Всі призначені для користувача настройки і канали будуть видалені).

Проблема	Рішення
Не налаштує цифрові канали, налаштує не всі канали. При перегляді цифрових каналів зображення в кубиках.	* Виберіть правильний режим пошуку: Антенa (якщо у Вас власна антена , спрямована на ТБ вишку) або Кабельне ТБ (якщо Ваша квартира підключена до антени будинку) і заною зробіть автопошук. * Якщо Вашого кабельного оператора немає в списку при виборі Кабельне ТБ - виберіть опцію Інші Оператори → тип пошуку Швидкий → Введіть початкову частоту (46000) або виберіть ПОВНИЙ пошук (займає додатковий час). * Перевірте правильність напрямку власної антени, цілісність кабелю, роз'ємів, надійність підключення. * Скин'те на Заводські настройки в меню УСТАНОВКИ (Всі призначені для користувача настройки і канали будуть видалені). * Оновлення програмне забезпечення (ПЗ). ПО відповідно до моделі ТВ та інструкцію по оновленню можна знайти на офіційному сайті www.lg.com . * Зверніться до кабельного оператора для перевірки сигналу.
Проблема відтворення та передачі сигналів, що не описана. Не працює якась функція закладена в ТБ.	* Скин'те на Заводські настройки в меню УСТАНОВКИ . (Всі призначені для користувача настройки і канали будуть видалені). * Оновлення програмне забезпечення (ПЗ). ПЗ відповідно до моделі ТВ та інструкцію по оновленню можна знайти на офіційному сайті www.lg.com .

Технічні характеристики

(Залежно від країни)

Характеристики мовлення				
	Цифрове телебачення			Аналогове телебачення
Телевізійна система	DVB-S/S2 ¹ DVB-C DVB-T DVB-T2 ¹			PAL/SECAM, B/G, D/K, I SECAM L
Покриття каналів (Діапазон)	DVB-S/S2	DVB-C	DVB-T/T2	46 – 862 МГц
	950 – 2 150 МГц	46 – 890 МГц	VHF III : 174 – 230 МГц UHF IV : 470 – 606 МГц UHF V : 606 – 862 МГц Діапазон S II : 230 – 300 МГц Діапазон S III : 300 – 470 МГц	
Максимальна кількість каналів, які можна зберегти	6 000		3 000	
Опір зовнішньої антени	75 Ω			
Модуль CI (Ш x В x Г)	100,0 мм x 55,0 мм x 5,0 мм			

¹ Залежно від країни

Умови зовнішнього середовища	
Робоча температура	від 0 °C до 40 °C
Робоча вологість	Менше 80 %
Температура зберігання	від -20 °C до 60 °C
Вологість зберігання	Менше 85 %

(Тільки LK59*, LK60*, LK61*A, 32LK615*)

Бездротовий модуль(LGSWFAC71): технічні характеристики

Бездротового мережевого зв'язку (IEEE 802.11a/b/g/n/ac)

Частотний діапазон	Вихідна потужність (макс.)
2 400 - 2 483,5 МГц	13 дБм
5 150 - 5 725 МГц	16,5 дБм
5 725 - 5 850 МГц (Не для ЄС)	10 дБм

Оскільки в різних країнах використовуються різні діапазони каналів, користувач не може змінити чи налаштувати робочу частоту. Цей виріб налаштовано відповідно до таблиці регіональних частот. Цей пристрій слід встановити і використовувати на відстані щонайменше 20 см від пристрою та тіла. Стандарт "IEEE 802.11ac" підтримується не у всіх країнах.

(Окрім LK59*, LK60*, LK61*A, 32LK615*)

Бездротовий модуль(LGSBWAC72): технічні характеристики

Бездротового мережевого зв'язку (IEEE 802.11a/b/g/n/ac)

Частотний діапазон	Вихідна потужність (макс.)
2 400 - 2 483,5 МГц	14 дБм
5 150 - 5 725 МГц	16,5 дБм
5 725 - 5 850 МГц (Не для ЄС)	11,5 дБм

Bluetooth

Частотний діапазон	Вихідна потужність (макс.)
2 400 - 2 483,5 МГц	8,5 дБм

Оскільки в різних країнах використовуються різні діапазони каналів, користувач не може змінити чи налаштувати робочу частоту. Цей виріб налаштовано відповідно до таблиці регіональних частот. Цей пристрій слід встановити і використовувати на відстані щонайменше 20 см від пристрою та тіла. Стандарт "IEEE 802.11ac" підтримується не у всіх країнах.

Повідомлення щодо програмного забезпечення з відкритим кодом

Щоб отримати вихідний код за ліцензією GPL, LGPL, MPL чи іншими відповідними ліцензіями, який міститься у цьому виробі, відвідайте сторінку <http://opensource.lge.com>.

На додаток до вихідного коду можна завантажити усі умови відповідних ліцензій, відмови від відповідальності і повідомлення про авторські права. LG Electronics також надасть вам відкритий код на компакт-диску за плату, що покриває пов'язані з цим витрати (наприклад, вартість носія, перевезення і доставки), після отримання від вас запиту за адресою opensource@lge.com.

Ця пропозиція дійсна протягом трьох років після нашої останньої поставки цього виробу. Ця пропозиція діє для кожного, хто одержав цю інформацію.

Ліцензії

Набір ліцензій може бути різним залежно від моделі.





ПОСІБНИК КОРИСТУВАЧА

НАЛАШТУВАННЯ ЗОВНІШНЬОГО ПРИСТРОЮ КЕРУВАННЯ

Уважно ознайомтеся з цим посібником, перш ніж почнете користуватися пристроєм, та збережіть його для довідки в майбутньому.

КОДИ КНОПОК

- Ця функція доступна лише в окремих моделях.

Код (шістнадцятковий)	Функція	Примітка	Код (шістнадцятковий)	Функція	Примітка
00	CH +, PR +	Кнопка на пульті ДК	53	List (Список)	Кнопка на пульті ДК
01	CH -, PR -	Кнопка на пульті ДК	5B	Вийти	Кнопка на пульті ДК
02	Гучність +	Кнопка на пульті ДК	60	PIP(AD)	Кнопка на пульті ДК
03	Гучність -	Кнопка на пульті ДК	61	Синя кнопка	Кнопка на пульті ДК
06	> (Кнопка зі стрілкою / Права кнопка)	Кнопка на пульті ДК	63	Жовта кнопка	Кнопка на пульті ДК
07	< (Кнопка зі стрілкою / Ліва кнопка)	Кнопка на пульті ДК	71	Зелена кнопка	Кнопка на пульті ДК
08	Живлення	Кнопка на пульті ДК	72	Червона кнопка	Кнопка на пульті ДК
09	Без звуку	Кнопка на пульті ДК	79	Формат екрану	Кнопка на пульті ДК
0B	Вхід	Кнопка на пульті ДК	91	AD (Опис аудіо)	Кнопка на пульті ДК
0E	SLEEP (таймер вимкнення)	Кнопка на пульті ДК	9E	LIVE MENU (Сфірне меню)	Кнопка на пульті ДК
0F	TV, TV/RAD	Кнопка на пульті ДК	7A	Посібник користувача	Кнопка на пульті ДК
10 - 19	Кнопки з цифрами від 0 до 9	Кнопка на пульті ДК	7C	Smart / Home (Інтелектуальний режим / Головна)	Кнопка на пульті ДК
1A	Q.View / Flashback (Швидкий перегляд / Ретроспектива)	Кнопка на пульті ДК	7E	SIMPLINK	Кнопка на пульті ДК
1E	FAV (Вибраний канал)	Кнопка на пульті ДК	8E	▶▶ (Прокручування вперед)	Кнопка на пульті ДК
20	Text (Телетекст)	Кнопка на пульті ДК	8F	◀◀ (Прокручування назад)	Кнопка на пульті ДК
21	T. Opt (Параметр телетексту)	Кнопка на пульті ДК	AA	ВІДОМОСТІ	Кнопка на пульті ДК
28	Return (BACK) (Повернутися (НАЗАД))	Кнопка на пульті ДК	AB	Program Guide (Довідник програм)	Кнопка на пульті ДК
30	Режим AV (аудіо / відео)	Кнопка на пульті ДК	B0	▶ Відтворення	Кнопка на пульті ДК
39	Caption/Subtitle (Субтитри)	Кнопка на пульті ДК	B1	■ (Зупинити / Список файлів)	Кнопка на пульті ДК
40	Л (Кнопка зі стрілкою / Курсор вгору)	Кнопка на пульті ДК	B5	RECENT (запущені додатки)	Кнопка на пульті ДК
41	V (Кнопка зі стрілкою / Курсор вниз)	Кнопка на пульті ДК	BA	(Утримання кадру / Повільне відтворення / Пауза)	Кнопка на пульті ДК
42	Мої програми	Кнопка на пульті ДК	BB	ФУТБОЛ	Кнопка на пульті ДК
43	Меню / Налаштування	Кнопка на пульті ДК	BD	● (REC)	Кнопка на пульті ДК
44	OK / Enter	Кнопка на пульті ДК	DC	3D	Кнопка на пульті ДК
45	Меню швидкого доступу	Кнопка на пульті ДК	99	Автоконфігурація	Кнопка на пульті ДК
4C	List (Список), - (тільки ATSC)	Кнопка на пульті ДК	9F	App / *(Прогр. / *)	Кнопка на пульті ДК
4D	PICTURE (Зображення)	Кнопка на пульті ДК	9B	TV/PC	Кнопка на пульті ДК
52	SOUND (Звук)	Кнопка на пульті ДК			

* Код кнопки 4C (0x4C) передбачено на моделях ATSC/ISDB, в яких використовується основний і вторинний номер каналу.

(Для моделей, що продаються у Південній Кореї, Японії, Північній і Латинській Америці, окрім Колумбії)

НАЛАШТУВАННЯ ЗОВНІШНЬОГО ПРИСТРОЮ КЕРУВАННЯ

- Зображення може дещо відрізнятись від реального вигляду вашого телевізора.

З'єднайте перетворювач "USB-послідовний порт"/вхідний роз'єм RS-232C із зовнішнім пристроєм керування (наприклад, комп'ютером або системою управління аудіовідеосигналами), щоб керувати функціями пристрою ззовні.

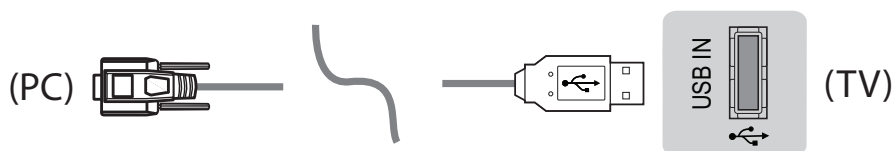
Примітка : Тип роз'єму для керування на телевізорі може відрізнятись залежно від серії моделі.

* Слід пам'ятати, що не всі моделі підтримують такий спосіб з'єднання.

* Кабель не входить у комплект.

Перетворювач "USB-послідовний порт"

Тип USB

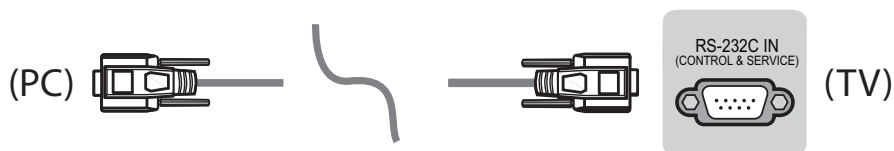


- Телевізор LG підтримує перетворювач "USB-послідовний порт" на основі мікросхеми PL2303 (ідентифікатор продавця: 0x0557, ідентифікатор виробу: 0x2008), який не виготовляється і не надається компанією LG.
- Його можна придбати в комп'ютерному магазині, де продаються аксесуари для спеціалістів з IT-підтримки.

RS232C із кабелем RS-232C

Тип DE9 (9-контактний D-Sub)

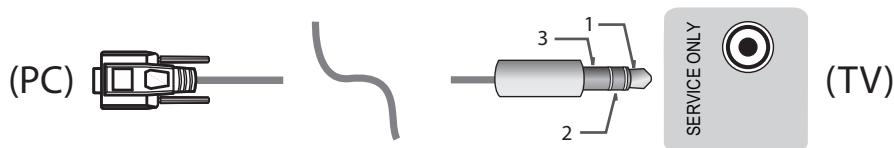
- Слід придбати кабель RS-232C (DE9, 9-контактний D-Sub, типу гніздо-гніздо) до RS-232C для з'єднання між ПК та телевізором, про що згадується в посібнику.



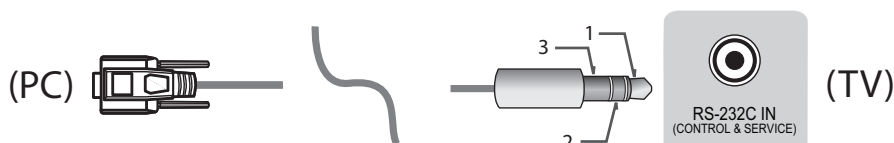
Інтерфейс з'єднання на телевізорі може відрізнятись.

Тип телефонного роз'єму

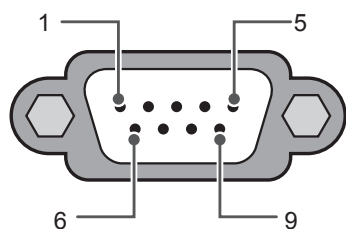
- Необхідно придбати кабель з телефонним роз'ємом та інтерфейсом RS-232 (який вказано в посібнику) для з'єднання комп'ютера та телевізора.
- * Для інших моделей використовуйте для з'єднання роз'єм USB.
- * Інтерфейс з'єднання на телевізорі може відрізнятися.



- або



Комп'ютер споживача



RS-232C
(последовательный интерфейс)

Конфігурації RS-232C

3-контактне з'єднання (спеціальне)

	PC (ПК)	TV (ТВ)	
RXD	2	2	TXD
TXD	3	1	RXD
GND	5	3	GND

АБО

RXD	3	2	TXD
TXD	2	1	RXD
GND	5	3	GND

D-Sub 9

Телефон

Set ID

Інформацію щодо ідентифікаційного номера пристрою дивіться у "Таблиці відповідності даних" на с. 6.

1. Щоб перейти до головних меню, натисніть кнопку **НАЛАШТУВАННЯ**.
2. За допомогою навігаційних кнопок перейдіть до пункту (*Загальні → **Відомості про телевізор** або **ПАРАМЕТРИ**) та натисніть кнопку **ОК**.
3. За допомогою навігаційних кнопок перейдіть до пункту **Встановити ID** і натисніть кнопку **ОК**.
4. Прокрутіть ліворуч або праворуч, щоб вибрати ідентифікаційний номер пристрою, після чого натисніть **ЗАКРИТИ**. Діапазон налаштування: від 1 до 99.
5. Завершивши, натисніть кнопку **ВИХІД**.

* (Залежно від моделі)

Параметри обміну даними

- Швидкість передачі даних: 9600 біт/сек (UART)
- Довжина пакета даних: 8 біт
- Парність: ні
- Стоповий біт: 1 біт
- Код зв'язку: код ASCII
- Використовуйте зворотний кабель.

Довідковий перелік команд

(Залежно від моделі)

	COMM AND1	COMM AND2	DATA (у шістнадцятковій системі)		COMM AND1	COMM AND2	DATA (у шістнадцятковій системі)
01. Power* (Живлення)	k	a	00 - 01	15. Баланс	k	t	00 - 64
02. Формат екрану	k	c	(нас.7)	16. Color (Colour) Temperature (Температура кольору)	x	u	00 - 64
03. Screen Mute (Вимкнення зображення на екрані)	k	d	(нас.7)	17. ISM Method (Метод ISM) (тільки плазмові телевізори)	j	p	(нас.8)
04. Volume Mute (Вимкнення звуку)	k	e	00 - 01	18. Еквалайзер	j	v	(нас.8)
05. Volume Control (Регулювання гучності)	k	f	00 - 64	19. Енергозбереження	j	q	00 - 05
06. Контрастність	k	g	00 - 64	20. Tune Command (Команда настройки каналів)	m	a	(нас.9)
07. Яскравість	k	h	00 - 64	21. Канал (Програма) Add/Del(Skip) (Додати/Видалити (Пропустити))	m	b	00 - 01
08. Колір	k	i	00 - 64	22. Key (Кнопка)	m	c	КОДИ кнопок
09. Відтінок	k	j	00 - 64	23. Керування задньою підсвіткою, керування підсвіткою панелі	m	g	00 - 64
10. Чіткість	k	k	00 - 32	24. Input select (Main) (Вибір вхідного сигналу - основного)	x	b	(нас.11)
11. OSD Select (Вибір екранного меню)	k	l	00 - 01	25. 3D (тільки 3D-моделі)	x	t	(нас.11)
12. Режим блокування пульта дистанційного керування	k	m	00 - 01	26. Extended 3D (Розширений 3D) (тільки 3D-моделі)	x	v	(нас.11)
13. Treble (Високі частоти)	k	r	00 - 64	27. Автоконфігурація	j	u	(нас.12)
14. Bass (Низькі частоти)	k	s	00 - 64				

* Примітка : Під час відтворення або запису мультимедійних файлів усі команди, окрім "живлення" (ka) та "кнопки" (mc), заблоковані та ігноруються.

За допомогою кабеля RS232C телевізор може надсилати команди "ka command" у стані з увімкненим і вимкненим живленням. Проте, якщо використовується кабель USB-послідовного зв'язку, команда працюватиме лише, якщо телевізор увімкнено.

Протокол передавання / отримання

Передавання

[Command1][Command2][][Set ID][][Data][Cr]

[Command 1] : Перша команда керування телевізором. (j, k, m або x)

[Command 2] : Друга команда керування телевізором.

[Set ID] : Можна налаштувати [Set ID], щоб вибрати потрібний ідентифікаційний номер монітора в меню параметрів. Діапазон налаштування для ТВ: від 1 до 99. Якщо як значення [Ід. пристрою] вибрано "0", тоді можна буде контролювати кожен підключений пристрій.

* [Ід. пристрою] відображається як десяткове число (від 1 до 99) у меню і як число у шістнадцятковому форматі (від 0x00 до 0x63) у протоколі передачі/отримання.

[DATA] : Передавання даних команди (шістнадцяткова система). Для зчитування стану команди передається значення "FF".

[Cr] : Повернення каретки – код ASCII "0x0D"

[] : Пробіл – код ASCII "0x20"

OK Підтвердження

[Command2][][Set ID][][OK][Data][x]

* У разі успішного отримання даних монітор надсилає команду підтвердження, виходячи з наведеного формату. У цей момент, якщо команда передбачає зчитування даних, він вказує дані свого поточного стану. Якщо команда надходить у режимі запису даних, він повертає дані комп'ютера.

Підтвердження помилки

[Command2][][Set ID][][NG][Data][x]

* Пристрій передає команду ACK (підтвердження) на основі цього формату в разі отримання невідповідних даних через недіючі функції або помилки зв'язку.

Data 00: недопустимий код

Таблиця відповідності даних (шістнадцяткова система → десяткова система)

* Коли ви вводите [data] у шістнадцятковій системі, див. подану таблицю перетворення.

* Команда налаштування каналу (ma) використовує двобайтове шістнадцяткове значення ([Data]) для вибору номера каналу.

00 : Крок 0	32 : Крок 50 (Set ID 50)	FE : Крок 254
01 : Крок 1 (Set ID 1)	33 : Крок 51 (Set ID 51)	FF : Крок 255
...
0A : Крок 10 (Set ID 10)	63 : Крок 99 (Set ID 99)	01 00 : Крок 256
...
0F : Крок 15 (Set ID 15)	C7 : Крок 199	27 0E : Крок 9998
10 : Крок 16 (Set ID 16)	C8 : Крок 200	27 0F : Крок 9999
...

* Команди можуть працювати по-різному залежно від моделі та сигналу.

01. Живлення (Command: k a)

- ▶ Керування *увімкненням і вимкненням живлення виробу.

Transmission[k][a][][Set ID][][Data][Cr]

Data 00 : вимкнути живлення 01 : *увімкнути живлення

Ack [a][][Set ID][][OK/NG][Data][x]

- ▶ Відображення стану увімкнення чи *вимкнення

Transmission [k][a][][Set ID][][FF][Cr]

Ack [a][][Set ID][][OK][Data][x]

- * Подібним чином, якщо інші функції передають дані "FF" на основі цього формату, зворотні дані підтвердження несуть інформацію про стан кожної функції.

02. Формат зображення (Command: k c)

(розмір основного зображення)

- ▶ Регулювання формату зображення. (Формат основного зображення). Формат екрана можна також налаштувати в пункті Формат зображення, перейшовши до меню "Формат екрану" в Q.MENU. або в меню "PICTURE".

Transmission [k][c][][Set ID][][Data][Cr]

Data 01 : Звичайний екран (4:3)	07 : 14:9 (Європа, Колумбія, Середній Схід, Азія окрім Південної Кореї і Японії)
02 : Широкий екран (16:9)	08 : * Сканування (Just Scan)
04 : Масштаб (Латинська Америка, окрім лише Колумбії)	09 : Широкий екран (Європа, Колумбія, Середній Схід, Азія окрім Південної Кореї і Японії)
05 : Масштаб 2 (Латинська Америка, окрім лише Колумбії)	10 - 1F : Масштаб екрана 1 - 16
06 : Встановлено програмою/вихідний	

Ack [c][][Set ID][][OK/NG][Data][x]

- * Використовуючи вхідний сигнал з ПК, вибирайте формат екрана 16:9 або 4:3.
- * У режимі цифрового ТБ/HDMI/компонентного сигналу (високої роздільної здатності) доступна функція "Сканування (Just Scan)".
- * Робота в широкоформатному режимі може відрізнятися в різних моделях і повністю підтримується для цифрового ТБ та частково для ATV та AV.

03. Вимкнення зображення на екрані (Command: k d)

- ▶ Увімкнення/вимкнення зображення на екрані.

Transmission [k][d][][Set ID][][Data][Cr]

Data 00 : функцію вимкнення екрана вимкнено (зображення відтворюється) функцію вимкнення відео вимкнено
01 : функцію вимкнення зображення на екрані увімкнено (зображення вимкнено)
10 : функцію вимкнення відео увімкнено

Ack [d][][Set ID][][OK/NG][Data][x]

- * Якщо увімкнути лише функцію вимкнення відео, на телевізорі відобразиться екранне меню. Проте якщо увімкнено функцію вимкнення зображення на екрані, екранне меню не відобразиться.

04. Вимкнення звуку (Command: k e)

- ▶ Керування увімкненням/вимкненням функції вимкнення звуку. Керувати функцією вимкнення звуку можна також за допомогою кнопки "MUTE" на пульті дистанційного керування.

Transmission [k][e][][Set ID][][Data][Cr]

Data 00 : функцію вимкнення звуку увімкнено (звук вимкнено)
01 : функцію вимкнення звуку вимкнено (звук увімкнено)

Ack [e][][Set ID][][OK/NG][Data][x]

05. Volume Control (Регулювання гучності) (Command: k f)

- ▶ Регулювання гучності. Регулювати гучність можна також за допомогою кнопки регулювання гучності на пульті дистанційного керування.

Transmission [k][f][][Set ID][][Data][Cr]

Data Від : 00 - До : 64

Ack [f][][Set ID][][OK/NG][Data][x]

06. Контрастність (Command: k g)

- ▶ Налаштування контрастності екрана. Налаштувати контрастність можна також у меню "PICTURE".

Transmission [k][g][][Set ID][][Data][Cr]

Data Від : 00 - До : 64

Ack [g][][Set ID][][OK/NG][Data][x]

07. Brightness (Яскравість) (Command: k h)

- ▶ Налаштування яскравості екрана. Налаштувати яскравість можна також у меню "PICTURE".

Transmission [k][h][][Set ID][][Data][Cr]

Data Від : 00 - До : 64

Ack [h][][Set ID][][OK/NG][Data][x]

08. Колір (Command: k i)

- ▶ Налаштування кольору екрана. Налаштувати колір можна також у меню "PICTURE".

Transmission [k][i][][Set ID][][Data][Cr]

Data від : 00 - До : 64

Ack [i][][Set ID][][OK/NG][Data][x]

09. Відтінок (Command: k j)

- ▶ Налаштування відтінку екрана. Налаштувати відтінок можна також у меню "PICTURE".

Transmission [k][j][][Set ID][][Data][Cr]

Data – від червоний: 00 до зелений: 64

Ack [j][][Set ID][][OK/NG][Data][x]

10. ЧІТКІСТЬ (Command: k k)

- ▶ Налаштування чіткості екрана. Налаштувати чіткість можна також у меню "PICTURE".

Transmission [k][k][][Set ID][][Data][Cr]

Data Від : 00 - До : 32

Ack [k][][Set ID][][OK/NG][Data][x]

11. Вибір меню (Command: k l)

- ▶ Увімкнення/вимкнення екранних меню в режимі віддаленого управління телевізором.

Transmission [k][l][][Set ID][][Data][Cr]

Data 00 : вимкнути екранне меню 01 : увімкнути екранне меню

Ack [l][][Set ID][][OK/NG][Data][x]

12. Режим блокування пульта дистанційного керування (Command: k m)

- ▶ Блокування кнопок пульта дистанційного керування та кнопок на передній панелі телевізора.

Transmission [k][m][][Set ID][][Data][Cr]

Data 00 : вимкнути блокування 01 : увімкнути блокування

Ack [m][][Set ID][][OK/NG][Data][x]

- * Якщо ви не користуєтеся пультом дистанційного керування, скористайтеся цим режимом. Після вимкнення та ввімкнення живлення (відключення і підключення, через 20–30 секунд) розблокується зовнішнє блокування керування.

- * У режимі очікування (коли постійний струм вимкнено таймером вимкнення або командою "ка", "мс") та якщо ввімкнено функцію блокування кнопок, телевізор не вдасться увімкнути за допомогою кнопки живлення на інфрачервоному пульті та локальної кнопки.

13. Високі частоти (Command: k r)

- ▶ Налаштування високих частот. Налаштувати високі частоти можна також у меню "Аудіо".

Transmission [k][r][][Set ID][][Data][Cr]

Data Від : 00 - До 64

Ack [r][][Set ID][][OK/NG][Data][x]

* (Залежно від моделі)

14. Низькі частоти (Command: k s)

- ▶ Налаштування низьких частот. Налаштувати низькі частоти можна також у меню "AUDIO".

Transmission [k][s][][Set ID][][Data][Cr]

Data від : 00 - До : 64

Ack [s][][Set ID][][OK/NG][Data][x]

* (Залежно від моделі)

15. Баланс (Command: k t)

- ▶ Налаштування балансу. Налаштувати баланс можна також у меню "AUDIO".

Transmission [k][t][][Set ID][][Data][Cr]

Data Від : 00 - До : 64

Ack [t][][Set ID][][OK/NG][Data][x]

16. Температура кольору (Command: x u)

- ▶ Регулювання температури кольору. Налаштувати температуру кольору можна також у меню "PICTURE".

Transmission [x][u][][Set ID][][Data][Cr]

Data Від : 00 - До : 64

Ack [u][][Set ID][][OK/NG][Data][x]

17. Метод ISM (Command: j p) (тільки для плазмових телевізорів)

- ▶ Керування методом ISM. Метод ISM можна налаштувати в меню OPTION.

Transmission [j][p][][Set ID][][Data][Cr]

Data Від : 02: Orbiter

08: Звичайний

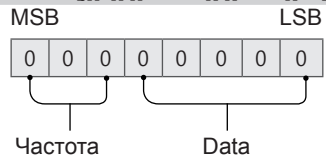
20: Colour Wash (Стирання кольору)

Ack [p][][Set ID][][OK/NG][Data][x]

18. Еквалайзер (Command : j v)

- ▶ Налаштування еквалайзера телевізора.

Transmission [j][v][][Set ID][][Data][Cr]



7	6	5	Частота	4	3	2	1	0	Дія
0	0	0	1-й діапазон	0	0	0	0	0	0 (десятковий)
0	0	1	2-й діапазон	0	0	0	0	1	1 (десятькове)
0	1	0	3-й діапазон
0	1	1	4-й діапазон	1	0	0	1	1	19 (десятькове)

1	0	0	5-й діапазон	1	0	1	0	0	20 (десятокве)
---	---	---	-----------------	---	---	---	---	---	----------------

Acknowledgement [v][][Set ID][][OK/NG][Data][x]

* Залежно від моделей може налаштувати, якщо режим звуку - значення з настройкою еквалайзера.

19. Енергозбереження (Command: j q)

► Для зменшення споживання живлення телевізором. Налаштування "Енергозбереження" можна також відрегулювати в меню "PICTURE".

Transmission [j][q][][Set ID][][Data][Cr]

Data

- 00 : Вимкнено
- 01 : Мін.
- 02 : Середній
- 03 : Макс.
- 04 : Автоматично (для РК-телевізорів / телевізорів LED) / Інтелектуальний сенсор (для PDP TV)
- 05 : Вимк. екрану

* (Залежно від моделі)

Ack [q][][Set ID][][OK/NG][Data][x]

20. Команда настройки каналів (Command: m a)

* Ця команда може працювати по-різному залежно від моделі та сигналу.

• Для моделей, що продаються у Європі, на Близькому Сході, в Колумбії, Азії, крім Південної Кореї та Японії

► Виберіть канал для наступного фізичного номера.

Transmission [m][a][][Set ID][][Data 00][][Data 01][][Data 02][Cr]

* Аналогове антена / кабельне

[Data 00][Data 01] дані каналу

Data 00 : дані каналу (старший байт)

Data 01 : дані каналу (молодший байт)

від - 00 00 до 00 C7 (десятоква : 0 ~ 199)

Data 02 : джерело вхідного сигналу (аналоговий)

- 00 : Антена ТБ (ATV)

- 80 : Кабельне ТБ (CATV)

* Цифровий наземний/кабельний/супутниковий

[Data 00][Data 01]: дані каналу

Data 00 : дані каналу (старший байт)

Data 01 : дані каналу (молодший байт)

від - 00 00 до 27 0F (десятоква: 0 ~ 9999)

Data 02 : Джерело вхідного сигналу (цифровий)

- 10 : Антена ТБ (DTV)

- 20 : Антена радіо (Радіо)

- 40 : Супутникове ТБ (SDTV)

- 50 : Супутникове радіо (S-Radio)

- 90 : Кабельне ТБ (CADTV)

- a0 : Кабельне Радіо (CA-Radio)

* Приклади команд налаштування:

1. Налаштування наземного аналогового (PAL) каналу 10.

Set ID = All = 00

Data 00 & 01 = дані каналу 10 = 00 0a

Data 02 = аналогове антена ТБ = 00

Результат = **ma 00 00 0a 00**

2. Налаштування наземного цифрового (DVB-T) каналу 01.

Set ID = All = 00

Data 00 & 01 = дані каналу - 1 = 00 01

Data 02 = цифрове антена ТБ = 10

Результат = **ma 00 00 01 10**

3. Налаштування кабельного (DVB-S) каналу 1000.

Set ID = All = 00

Data 00 & 01 = дані каналу - 1000 = 03 E8

Data 02 = цифрове кабельне ТБ = 40

Результат = **ma 00 03 E8 40**

Ack [a][][Set ID][][OK][Data 00][Data 01]

[Data 02][x][a][][Set ID][][NG][Data 00][x]

• Для моделей, що продаються у Південній Кореї, Північній/Латинській Америці, крім Колумбії

► Щоб налаштувати канал на такий фізичний/основний/вторинний номер.

Transmission [m][a][][0][][Data00][][Data01]

[][Data02][][Data03][][Data04][][Data05][Cr]

Цифрові канали мають фізичний, основний і вторинний номер каналу. Фізичний номер – це фактичний номер цифрового каналу, основний – це номер, до якого слід закріпити канал, а вторинний – це субканал. Оскільки тюнер ATSC автоматично закріплює канал з основного/вторинного номера, фізичний номер не потрібний під час надсилання команди в цифровому режимі.

* Аналогове антена / кабельне

Data 00 : фізичний номер каналу

- Наземний (ATV): 02-45 (десятоква: 2 - 69)

- Кабельний (CATV) : 01, 0E-7D (десятоква: 1, 14-125)

[Data 01 ~ 04]: основний/вторинний номер каналу

Data 01 та 02: xx (не має значення)

Data 03 та 04: xx (не має значення)

Data 05: джерело вхідного сигналу (аналоговий)

- 00 : Антена ТБ (ATV)

- 01 : Кабельне ТБ (CATV)

* Цифровий наземний/кабельний

Data 00 : xx (не має значення)

[Data 01][Data 02]: основний номер каналу

Data 01 : дані каналу (старший байт)

Data 02 : дані каналу (молодший байт)

- 00 01 ~ 27 0F (десятоква: 1 ~ 9999)

[Data 03][Data 04]: вторинний номер каналу

Data 03 : дані каналу (старший байт)

Data 04 : дані каналу (молодший байт)

Data 05 : Джерело вхідного сигналу (цифровий)

- 02: ефірне телемовлення (DTV) – використовувати фізичний номер каналу

- 06: кабельне телемовлення (CADTV) – використовувати фізичний номер каналу

- 22: ефірне телемовлення (DTV) – не використовувати фізичний номер каналу
- 26: кабельне телемовлення (CADTV) – не використовувати фізичний номер каналу
- 46: кабельне телемовлення (CADTV) – використовувати лише фізичний/основний номер каналу (канал з однією частиною)
- 66: кабельне телемовлення (CADTV) – використовувати лише основний номер каналу (канал з однією частиною)
- 0b: цифрове кабельне телебачення плюс – використовувати фізичний номер каналу
- 2b: цифрове кабельне телебачення плюс – не використовувати фізичний номер каналу
- 4b: цифрове кабельне телебачення плюс – використовувати лише фізичний/основний номер каналу (канал з однією частиною)
- 6b: цифрове кабельне телебачення плюс – використовувати лише основний номер каналу (канал з однією частиною)

Для основних і вторинних даних каналу доступні два байти, але зазвичай використовується лише молодший байт (старший байт – 0).

* Приклади команди налаштування:

1. Налаштування аналогового кабельного (NTSC) каналу 35.

Set ID = All = 00
 Data 00 = дані каналу - 35 = 23
 Data 01 & 02 = No Major = 00 00
 Data 03 & 04 = No Minor = 00 00
 Data 05 = аналогове кабельне ТБ = 01
 Total = **ma 00 23 00 00 00 00 01**

2. Налаштування цифрового наземного (ATSC) каналу 30-3.

Set ID = All = 00
 Data 00 = Don't know Physical = 00
 Data 01 & 02 = Major is 30 = 00 1E
 Data 03 & 04 = Minor is 3 = 00 03
 Data 05 = цифрове антенне ТБ = 22
 Total = **ma 00 00 00 1E 00 03 22**

Ack [a][][Set ID][][OK][Data 00][Data 01]

[Data 02][Data 03][Data 04][Data 05]

[x][a][][Set ID][][NG][Data 00][x]

• Для моделей, що продаються у Японії

► Щоб налаштувати канал на такий фізичний/основний/вторинний номер.

Transmission [m][a][][0][][Data00][][Data01]

[][Data02][][Data03][][Data04][][Data05][Cr]

* Цифровий наземний/супутниковий

Data 00: xx (Не має значення)

[Data 01][Data 02]: основний номер каналу

Data 01: дані каналу (старший байт)

Data 02: дані каналу (молодший байт)

- 00 01 ~ 27 0F (десятикова: 1 ~ 9999)

[Data 03][Data 04]: вторинний/допоміжний номер каналу(немає значення для супутникового)

Data 03: дані каналу (старший байт)

Data 04: дані каналу (молодший байт)

Data 05 : Джерело вхідного сигналу (цифровий/супутниковий для Японії)

- 02 : Антена ТБ (DTV)

- 42 : Антена ТБ (DTV) – використовувати лише фізичний/основний номер каналу (канал з

однією частиною)

- 62 : Антена ТБ (DTV) – використовувати лише основний номер каналу (канал з однією частиною)

- 07 : BS (супутник трансляції)

- 08 : CS1 (Супутник зв'язку 1)

- 09 : CS2 (Супутник зв'язку 2)

* Приклади команд настроювання:

1. Налаштування цифрового наземного (ISDB-T) каналу 17-1.

Set ID = All = 00

Data 00 = Don't know Physical = 00

Data 01 & 02 = Major is 17 = 00 11

Data 03 & 04 = Minor/Branch is 1 = 00 01

Data 05 = Цифрове антенна ТБ = 02

Total = **ma 00 00 00 11 00 01 02**

2. Налаштування каналу BS (ISDB-BS) 30.

Set ID = All = 00

Data 00 = Don't know Physical = 00

Data 01 & 02 = Major is 30 = 00 1E

Data 03 & 04 = Не має значення = 00 00

Data 05 = цифрове BS ТБ = 07

Total = **ma 00 00 00 1E 00 00 07**

* Ця функція відрізняється у різних моделях.

Ack [a][][Set ID][][OK][Data 00][Data 01]

[Data 02][Data 03][Data 04][Data 05]

[x][a][][Set ID][][NG][Data 00][x]

21. Додавання/видалення (пропускання) каналу (програми) (Command: m b)

► Пропускання поточного каналу (програми) наступного разу.

Transmission [m][b][][Set ID][][Data][Cr]

Data 00 : Del(ATSC,ISDB)/Skip(DVB) 01 : додати (Видалити (ATSC,ISDB)/Пропустити (DVB))

Ack [b][][Set ID][][OK/NG][Data][x]

* Налаштування стану збереженого каналу на видалення (ATSC, ISDB)/пропускання (DVB) або додавання.

22. Key Кнопка (Command: m c)

► Надсилання коду кнопки з пульта дистанційного керування.

Transmission [m][c][][Set ID][][Data][Cr]

Data Код кнопки - нас.2.

Ack [c][][Set ID][][OK/NG][Data][x]

23. Керування підсвічуванням (Command: m g)

• Для РК-телевізорів/світлодіодних телевізорів

► Керування підсвічуванням.

Transmission [m][g][][Set ID][][Data][Cr]

Data Від : 00 - До : 64

Ack [g][][Set ID][][OK/NG][Data][x]

Керування підсвічуванням панелі (Command: m g)

- Для телевізорів із плазмовим екраном
- ▶ Керування підсвічуванням панелі.

Transmission [m][g][][Set ID][][Data][Cr]

Data Від : 00 - До : 64

Ack [g][][Set ID][][OK/NG][Data][x]

Вибір вхідного сигналу (Command: x b)
(основний вхідний відеосигнал)

- ▶ Вибір джерела вхідного сигналу для основного зображення.

Transmission [x][b][][Set ID][][Data][Cr]

Data

00 : DTV	01 : CADTV
02 : Цифрове супутникове ТБISDB-BS (Японія)	10 : ATV
03 : ISDB-CS1 (Японія)	
04 : ISDB-CS2 (Японія)	
11 : CATV	
20 : AV або AV1	21 : AV2
40 : Component1	41 : Component2
60 : RGB	
90 : HDMI1	91 : HDMI2
92 : HDMI3	93 : HDMI4

Ack [b][][Set ID][][OK/NG][Data][x]

- * Ця функція залежить від моделі та сигналу.

24. 3D (Command: x t) (лише моделі з підтримкою режиму 3D) (Залежно від моделі)

- ▶ Зміна режиму 3D на телевізорі.

Transmission [x][t][][Set ID][][Data 00][][Data 01][][Data 02][][Data 03][Cr]

- * (Залежно від моделі)

Data Структура

[Data 00] 00 : 3D увімкнено
01 : 3D вимкнено
02 : 3D у 2D
03 : 2D у 3D

[Data 01] 00 : вгорі та внизу
01 : поруч по горизонталі
02 : шахова дошка
03 : серія кадрів
04 : чергування стовпчиків
05 : чергування рядків

[Data 02] 00 : справа наліво
01 : зліва направо

[Data 03] 3D-ефект (глибина 3D): мін.: 00 – макс. : 14
(*передача шістнадцятковим кодом)

- * Функції [Data 02] й [Data 03] залежать від моделі пристрою та потужності сигналу..

- * Якщо значення [Data 00] – 00 (3D увімкнено), то елемент [Data 03] не має значення.

- * Якщо значення [Data 00] – 01 (3D вимкнено) чи 02 (3D у 2D), то елементи [Data 01], [Data 02] та [Data 03] не мають значення.

- * Якщо значення [Data 00] – 03 (2D у 3D), то

елементи [Data 01] та [Data 02] не мають значення.

- * Якщо значення [Data 00] – 00 (3D увімк.) або 03 (2D у 3D), то елемент [Data 03] використовується тільки коли "3D-режим" (жанр) встановлено вручну.

- * Усі опції 3D-шаблонів ([Data 01]) можуть не бути доступними відповідно до сигналу трансляції/ відеосигналу.

[Data 00]	[Data 01]	[Data 02]	[Data 03]
00	0	0	0
01	X	X	X
02	X	X	X
03	X	0	0

X : не має значення

Ack [t][][Set ID][][OK][Data00][Data01][Data02]

[Data03][x]

[t][][Set ID][][NG][Data00][x]

25. Extended 3D (Розширений 3D) (Command: x v) (лише моделі з підтримкою режиму 3D) (Залежно від моделі)

- ▶ Зміна параметрів 3D-зображення на телевізорі.

Transmission [x][v][][Set ID][][Data 00][]

[Data 01][Cr]

[Data 00] Параметр 3D

00 : Picture Correction
(Корекція зображення 3D)
01 : Глибина 3D (режим 3D лише ручний)
02 : Точка перегляду 3D
06 : Кор. кольору 3D-зобр.
07 : Масштабування 3D-звуку
08 : Звичайний вигл. зобр.
09 : Режим 3D (жанр)

[Data 01] Діапазон значень індивідуальний для кожного конкретного параметра 3D-зображення, який визначається змінною [Data 00].

1) Коли [Data 00] – 00

00 : справа наліво
01 : зліва направо

2) Коли [Data 00] – 01, 02

Data Від 0 До 14 (*передача шістнадцятковим кодом)

Введені дані (діапазон 0 - 20) автоматично розпізнаються як значення точки перегляду (-10 - +10) (залежно від моделі)

- * Ця функція працює лише, якщо режим 3D (Жанр) знаходиться у ручному режимі.

3) Коли [Data 00] – 06, 07

00 : вимкнено
01 : увімкнено

4) Коли [Data 00] – 08

00 : Відновлення 3D-відео з режиму перетворення 3D-відео з 2D у 2D
01 : Зміна 3D-відео у 2D-відео, крім режиму перетворення відео з 2D у 3D

* Якщо умова перетворення не виконується, команда трактується як NG.

5) Коли [Data 00] – 09

00 : стандартний	01 : спорт
02 : кіно	03 : екстремальні
04 : вручну	05 : автоматично

Ack [v][][Set ID][][OK][Data00][Data01][x]

[v][][Set ID][][NG][Data00][x]

26. Auto Configure (Автоматичне налаштування)
(Command: j u) (Залежно від моделі)

► Автоматичне налаштування положення зображення і зменшення його тремтіння. Ця функція працює лише в режимі RGB (ПК).

Transmission [j][u][][Set ID][][Data][Cr]

Data 01: виконати команду автоналаштування

Ack [u][][Set ID][][OK/NG][Data][x]



Модель и серийный номер телевизора указаны на задней панели устройства.
Запишите эти данные, на случай, если Вам потребуется техническое обслуживание.

Модель телевизора і серійний номер вказані на задній панелі пристрою.
Запишіть ці дані, на випадок, якщо Вам буде потрібно технічне обслуговування.

Модель _____

Серийный номер/
Серійний номер _____