

# SIEMENS

EQ500 classic TP51...

# Автоматична кавомашина

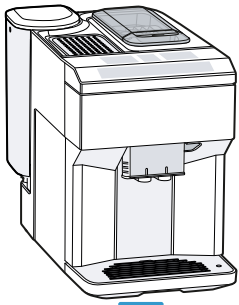


UK Керівництво з експлуатації

Siemens Home Appliances

Register your appliance on My Siemens and  
discover exclusive services and offers.





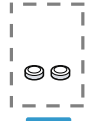
**A**



**B**



**C**



**D**



**E**

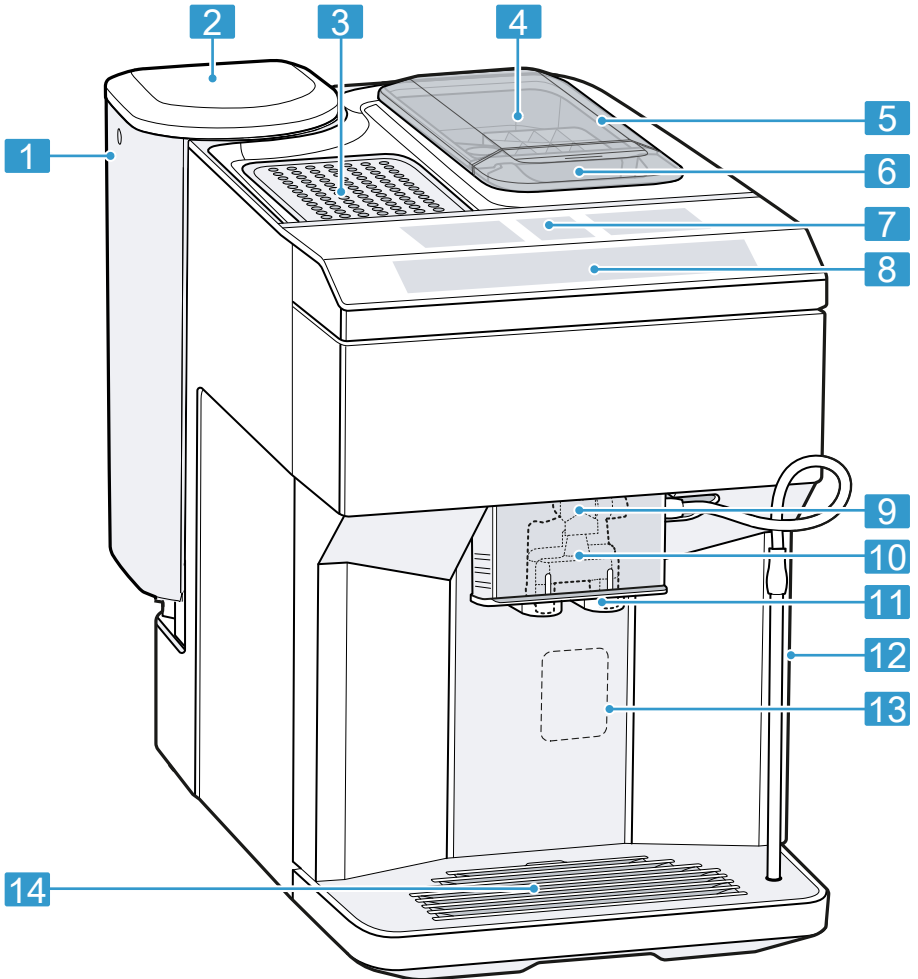


**F**

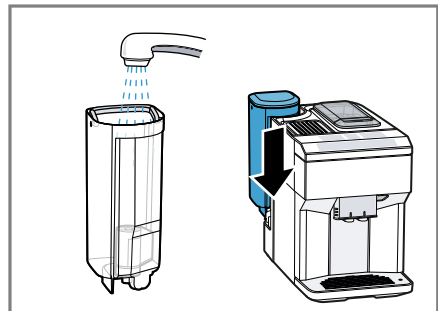
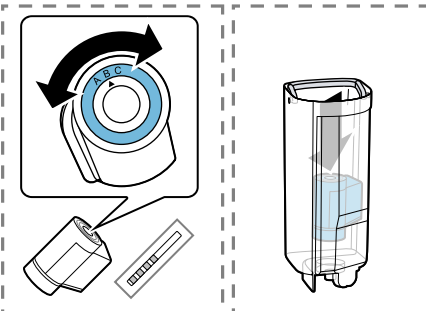
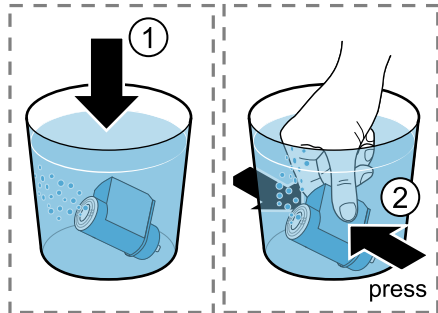
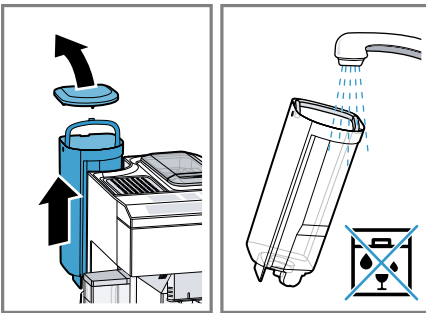
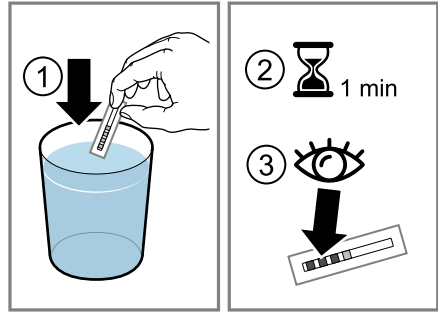
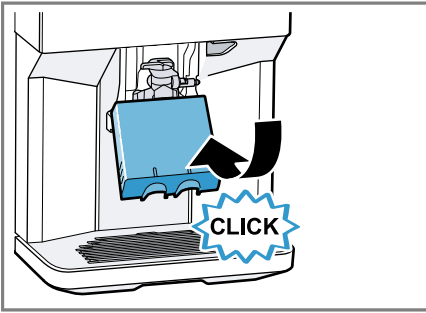
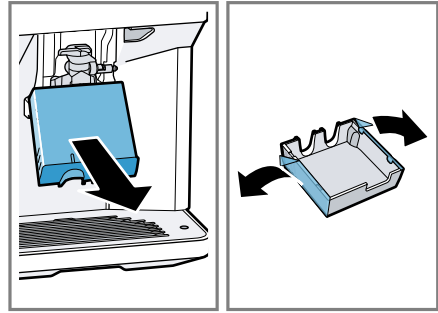
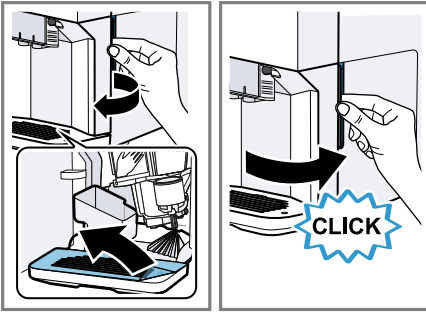


**G**

**1**

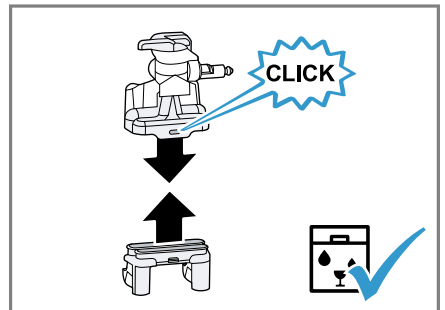
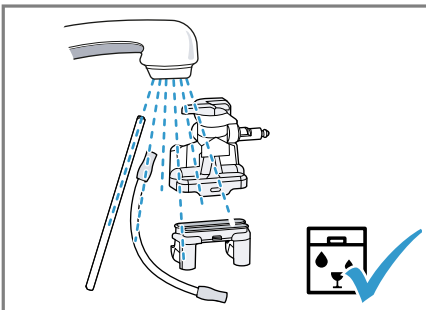
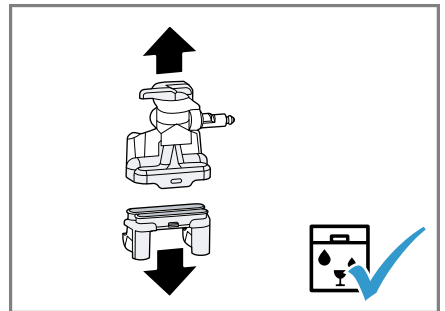
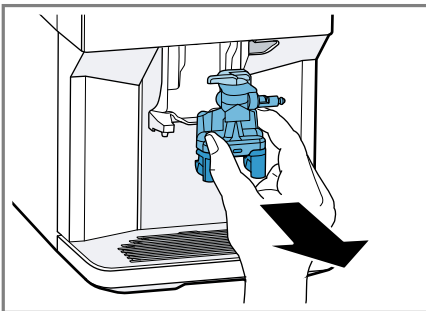
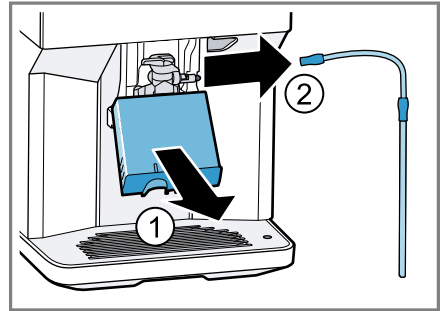
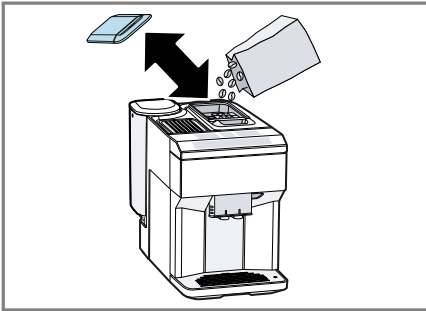
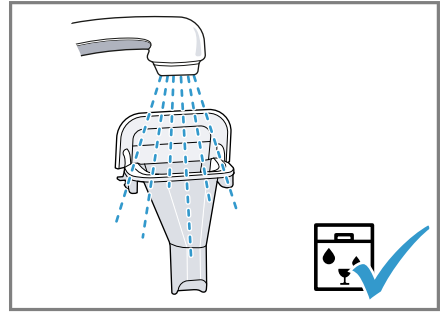
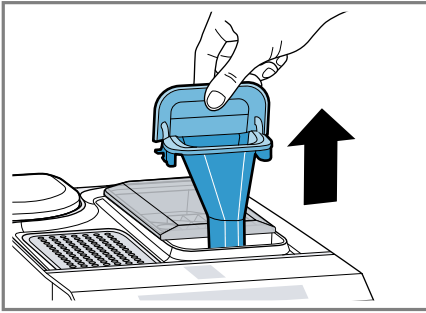


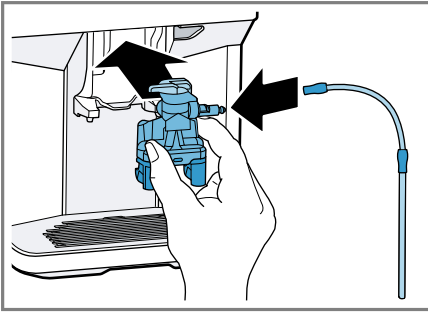
**2**



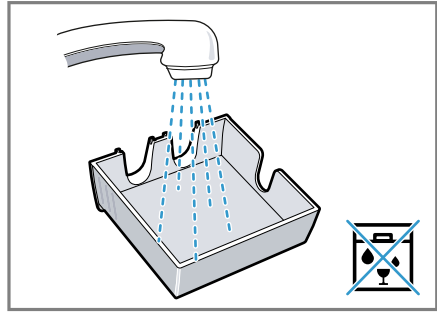
9

10

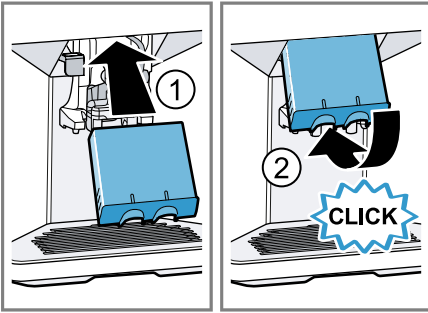




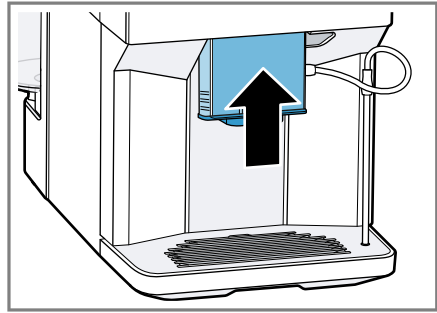
19



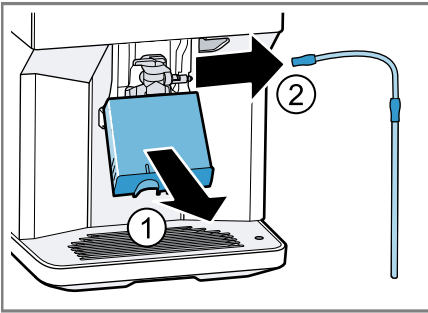
20



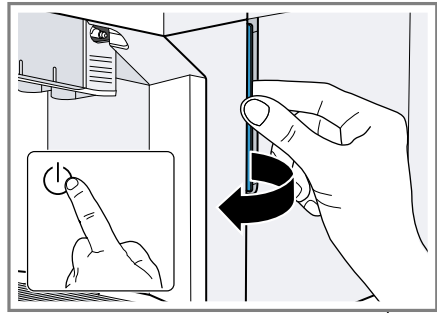
21



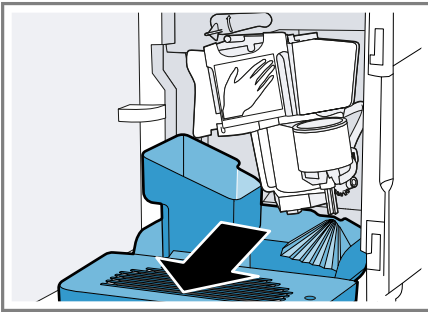
22



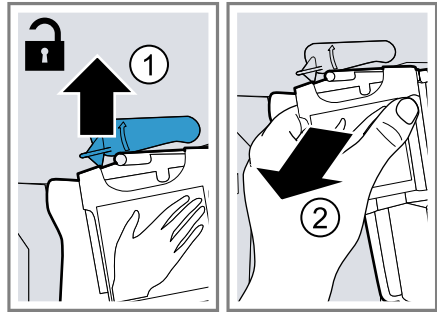
23



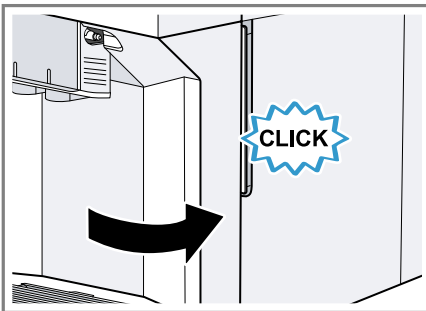
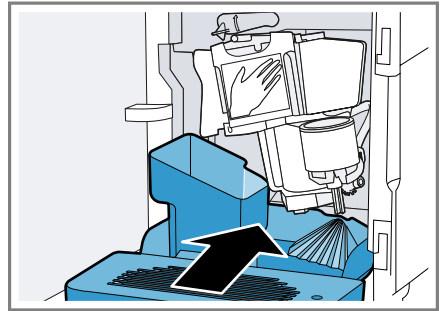
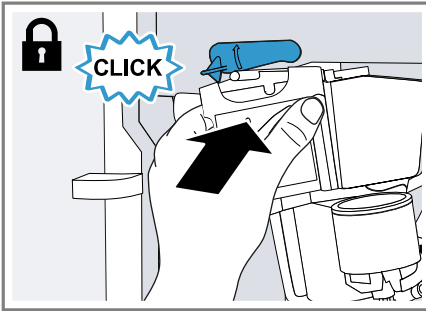
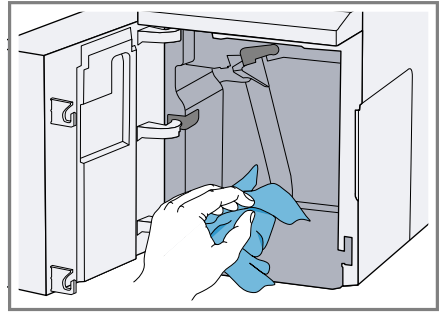
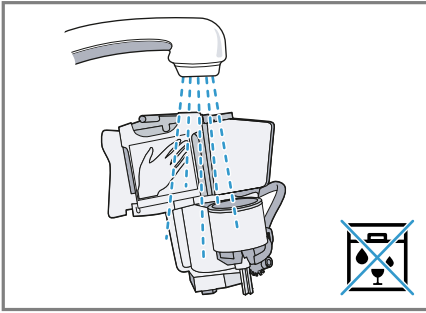
24



25



26



**Для отримання додаткової інформації зверніться до Цифрового посібника користувача.**



## Вміст

<b>1 Безпека</b> .....	<b>9</b>	<b>8 Основні відомості про користування</b> .....	<b>19</b>
1.1 Загальні вказівки .....	9	8.1 Увімкнення або вимкнення приладу .....	19
1.2 Використання за призначенням .....	9	8.2 Приготування напоїв .....	19
1.3 Обмеження кола користувачів .....	9	8.3 Приготування кавового напою зі свіжих зерен .....	20
1.4 Правила техніки безпеки .....	10	8.4 Приготування кавових напоїв із меленої кави .....	20
<b>2 Охорона довкілля й екологічне користування</b> .....	<b>13</b>	8.5 Приготування напоїв із молочною пінкою .....	20
2.1 Утилізація упаковки .....	13	8.6 Приготування кавового напою з молочною пінкою .....	21
2.2 Заощадження енергії .....	13	8.7 Приготування спеціальних напоїв .....	21
<b>3 Установлення й підключення</b> .....	<b>13</b>	8.8 Приготування молочної пінки .....	21
3.1 Комплект поставки .....	13	8.9 Набирання гарячої води .....	22
3.2 Установлення й підключення приладу .....	13	8.10 Параметри напоїв .....	22
<b>4 Знайомство</b> .....	<b>14</b>	8.11 Кавомолка .....	23
4.1 Прилад .....	14	<b>9 Блокування від доступу дітей</b> .....	<b>24</b>
4.2 Панель керування .....	14	9.1 Активація блокування від доступу дітей .....	24
4.3 Дисплей .....	14	9.2 Деактивація блокування від доступу дітей .....	24
<b>5 Огляд напоїв</b> .....	<b>15</b>	<b>10 Підігрів чашок<sup>1</sup></b> .....	<b>24</b>
<b>6 Приладдя</b> .....	<b>16</b>	10.1 Активація і деактивація підігрівача чашок <sup>1</sup> .....	24
<b>7 Перед першим використанням</b> .....	<b>16</b>		
7.1 Підготовка й чищення приладу .....	16		
7.2 Визначення твердості води ...	16		
7.3 Водяний фільтр <sup>1</sup> .....	17		
7.4 Перше введення в експлуатацію .....	18		
7.5 Загальні вказівки .....	18		

<sup>1</sup> Залежно від комплектації приладу

<b>11 Основні параметри.....</b>	<b>24</b>
11.1 Зміна основних параметрів.....	24
11.2 Огляд основних параметрів.....	25
<b>12 Чищення та догляд .....</b>	<b>26</b>
12.1 Придатність до миття в посудомийній машині.....	26
12.2 Засоби для очищення.....	27
12.3 Чищення приладу.....	27
12.4 Очищення піддона для крапель і контейнера для кавової гущі .....	28
12.5 Очищення відсіку для меленої кави.....	28
12.6 Очищення молочної системи.....	28
12.7 Очистити заварювальний блок.....	29
12.8 Сервісні програми .....	29
<b>13 Усунення несправностей.....</b>	<b>31</b>
<b>14 Транспортування, зберігання й утилізація.....</b>	<b>37</b>
14.1 Активація захисту від морозу .....	37
14.2 Утилізація старих приладів..	37
<b>15 Сервісні центри .....</b>	<b>37</b>
15.1 Номер виробу (E-Nr.) і заводський номер (FD).....	38
<b>16 Технічні характеристики .....</b>	<b>38</b>





# 1 Безпека

Дотримуйтеся наступних правил техніки безпеки.

## 1.1 Загальні вказівки

- Будь ласка, уважно прочитайте цю інструкцію.
- Збережіть інструкцію й інформацію про прилад для пізнішого користування або для наступного власника приладу.
- Не підключайте прилад, якщо його пошкоджено під час транспортування.

## 1.2 Використання за призначенням

Користуйтеся приладом лише за таких умов:

- для приготування гарячих напоїв.
- у приватних домогосподарствах і в закритих приміщеннях побутового призначення.
- на висоті щонайбільше 2000 м над рівнем моря.

## 1.3 Обмеження кола користувачів

Діти віком від 8 років, а також особи з обмеженими фізичними, сенсорними або розумовими здібностями чи з браком досвіду та/або знань можуть користуватися цим приладом тільки під наглядом або після отримання вказівок із безпечного користування приладом і після того, як вони усвідомили можливі пов'язані з цим небезпеки.

Дітям заборонено гратися з приладом.

Дітям можна чистити й обслуговувати прилад лише з 8-річного віку й під наглядом дорослих.

Прилад і кабель живлення слід берегти від дітей віком до 8 років.

## 1.4 Правила техніки безпеки

### **⚠ УВАГА! – Небезпека удушення!**

Діти можуть натягти пакувальні матеріали собі на голову або загорнутися в них і задихнутися.

- ▶ Бережіть пакувальні матеріали від дітей.
- ▶ Не дозволяйте дітям гратися з пакувальним матеріалом.

Діти можуть удихнути чи проковтнути дрібні деталі й унаслідок цього задихнутися.

- ▶ Бережіть дрібні деталі від дітей.
- ▶ Не дозволяйте дітям гратися з дрібними деталями.

### **⚠ УВАГА! – Небезпека ураження електричним струмом!**

Монтаж, виконаний неналежним чином, може становити небезпеку для користувача.

- ▶ Прилад дозволено підключати до електромережі й експлуатувати лише відповідно до даних, зазначених на заводській табличці.
- ▶ Прилад можна підключати до електромережі змінного струму тільки через заземлену розетку, змонтовану згідно з чинними нормами.
- ▶ Заземлювальний провід електричної системи оселі має бути прокладений згідно з чинними нормами.
- ▶ Забороняється використання приладу в приміщеннях, де електрична мережа не обладнана заземлювальним проводом.

Пошкоджений прилад або пошкоджений мережний кабель — джерело небезпеки.

- ▶ Ніколи не користуйтеся пошкодженим приладом.
- ▶ Заборонено користуватися приладом, поверхня якого тріснула чи зламалася.
- ▶ Не тягніть за мережний кабель, щоб від'єднати прилад від мережі. Завжди тягніть тільки за мережний штекер мережного кабелю.
- ▶ Якщо прилад або мережний кабель пошкоджений, негайно від'єднайте мережевий штекер розподільного блока або вимкніть запобіжник у розподільному блоці.

▶ Зателефонуйте до сервісного центру. → *Стор. 37*

Ремонтні роботи, виконані неналежним чином, можуть становити небезпеку для користувача.

- ▶ Ремонтувати прилад дозволено тільки фахівцям.
- ▶ Для ремонту приладу дозволяється використовувати лише оригінальні запчастини.
- ▶ Щоб уникнути небезпек, у разі пошкодження кабелю живлення цього приладу його заміну має виконувати виробник, сервісний центр або особа з відповідною кваліфікацією.

Рідина, що витекла, може спричинити ураження електричним струмом.

- ▶ Ніколи не занурюйте ні прилад, ні кабель живлення у воду.
- ▶ На рознімний з'єднувач приладу не має потрапляти рідина.
- ▶ Використовуйте прилад лише в закритих приміщеннях.
- ▶ Бережіть прилад від високої температури й вологи.
- ▶ Не можна чистити прилад за допомогою парового або високотискового приладу.

### **⚠ УВАГА! – Небезпека пожежі!**

Прилад нагрівається.

- ▶ Забезпечте достатню вентиляцію приладу.
- ▶ Заборонено користуватися приладом у шафі.

Застосовувати подовжений кабель живлення й недозволені адаптери небезпечно.

- ▶ Не застосовуйте подовжувачі або багатомісні розетки.
- ▶ Застосовуйте лише адаптери, які дозволив виробник.
- ▶ Якщо шнур живлення є коротким і немає довшого шнура живлення, зверніться до професійної електромайстерні, щоб адаптувати місце монтажу вдома.

### **⚠ УВАГА! – Небезпека опіків!**

Деякі частини приладу дуже нагріваються.

- ▶ Не торкайтеся гарячих деталей приладу.
- ▶ Після користування дайте гарячим деталям приладу охолонути.

### **⚠ УВАГА! – Небезпека опіку!**

Щойно приготовані напої дуже гарячі.

- ▶ У разі потреби давайте напоям охолонути.
- ▶ Уникайте потрапляння на шкіру рідин і пари, що виходять із приладу.

### **⚠ УВАГА! – Небезпека травмування!**

Неправильне використання приладу може створити небезпеку для користувача.

- ▶ Щоб уникнути травм, користуйтеся приладом лише за призначенням.

Затискання пальців під час зачинення дверцят приладу.

- ▶ Зачиняючи дверцята приладу, бережіть пальці.

Кавомолка обертається.

- ▶ Не просовуйте пальці в кавомолку.

### **⚠ УВАГА! – Небезпека: магнетизм!**

Цей прилад містить постійні магніти. Вони можуть впливати на електронні імплантати, наприклад кардіостимулятори чи інсулінові помпи.

- ▶ Людям з електронними імплантатами необхідно триматися на безпечній відстані — принаймні 10 см від приладу.
- ▶ Безпечну відстань у 10 см слід тримати й від вийнятого резервуара для води.

### **⚠ УВАГА! – Небезпека шкоди здоров'ю!**

Забруднення приладу може становити небезпеку для здоров'я.

- ▶ Виконуйте вказівки щодо гігієнічного чищення приладу.

## 2 Охорона довкілля й ошадливе користування

### 2.1 Утилізація упаковки

Пакувальні матеріали екологічно безпечні і можуть використовуватися повторно.

- ▶ Окремі складники потрібно розсортувати й утилізувати роздільно.

### 2.2 Заощадження енергії

Якщо ви будете виконувати ці вказівки, прилад споживатиме менше електроенергії.

Установіть найменшу тривалість затримки автоматичного вимкнення.

- ✓ Коли приладом не будуть користуватися, він вимикатиметься раніше.  
→ "Основні параметри",  
Стор. 24

Не переривайте приготування напоїв передчасно.

- ✓ Нагріта кількість води або молока буде використана оптимально.

Регулярно видаляйте з приладу накип.

- ✓ Відклади накипу підвищують енергоспоживання.

## 3 Установлення й підключення

### 3.1 Комплект поставки

Після розпакування перевірте, чи комплект повний і чи не пошкодило якісь частини під час транспортування.

**Зауваження:** Залежно від моделі приладу в комплект входять різні аксесуари. Додаткові аксесуари позначені пунктирною рамкою.

→ Мал. 1

<b>A</b>	Кавомашина
<b>B</b>	Адаптер контейнера для молока
<b>C</b>	Інструкція з експлуатації
<b>D</b>	Таблетка для очищення <sup>1</sup>
<b>E</b>	Таблетка для видалення накипу <sup>1</sup>
<b>F</b>	Смужка для визначення жорсткості води
<b>G</b>	Фільтр для води <sup>1</sup>

<sup>1</sup> Залежно від комплектації приладу

### 3.2 Установлення й підключення приладу

#### УВАГА!

Небезпека пошкодження приладу. Неправильне введення в експлуатацію може пошкодити прилад.

- ▶ Використовуйте прилад лише в приміщеннях, захищених від морозу.
- ▶ Якщо прилад транспортують або зберігають за температури, нижчої від 0 °С, перед введенням в

експлуатацію слід витримати його 3 год. за кімнатної температури.

- ▶ Після кожного підключення слід почекати приблизно 5 с.
1. Установіть прилад на рівній водостійкій поверхні, здатній витримати його вагу.
  2. Вставте штепсельну вилку приладу в належним чином змонтовану розетку.

## 4 Знайомство

### 4.1 Прилад

Тут можна познайомитися зі складниками приладу.

**Зауваження:** Залежно від типу приладу можливі деякі відмінності кольору та деталей.

→ Мал. 2

1	Резервуар для води
2	Кришка резервуара для води
3	Підігрів чашок <sup>1</sup>
4	Кришка для збереження аромату
5	Контейнер для кавових зерен
6	Відсік для меленої кави
7	Дисплей
8	Панель управління
9	Кришка
10	Молочна система




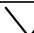

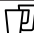
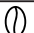


<sup>1</sup> Залежно від комплектації приладу

11	Дозатор
12	Дверцята заварювальної камери
13	Заводська табличка
14	Піддон для крапель

<sup>1</sup> Залежно від комплектації приладу

### 4.2 Панель керування

За допомогою панелі управління можна налаштувати функції приладу й одержувати інформацію про його робочий стан.

Сим-вол	Пояснення
	Увімкнення або вимкнення приладу.
	Відкриття/закриття меню. <b>Зауваження:</b> Кнопки меню видно тільки за відкритого меню.
	Навігація в меню вгору.
	Навігація в меню вниз.
ok	Підтвердження/збереження в меню.
	Повернення в межах меню
	Приготування двох чашок.
	Вибір міцності кави.
	Коригування об'єму.
	Запуск/зупинення процесу.

### 4.3 Дисплей

На дисплеї відображаються вибрані напої, параметри й можливі варіанти вибору, а також повідомлення про робочий стан.

На дисплей виводяться й додаткові відомості, а також інструкції. Відомості за короткий час зникають

самі; можна також приховати їх, натиснувши кнопку. Інструкції зникають після виконання.

## 5 Огляд напоїв

За допомогою приладу можна готувати багато різноманітних напоїв.

### Швидкий вибір

Символ	Найменування	Пояснення	Категорія
	Еспресо	Концентрована кава. Краще за все подавати в маленьких чашках із товстими стінками. Попередньо підігрійте чашки, сполоснувши їх гарячою водою.	→ "Приготування кавового напою зі свіжих зерен", Стор. 20 → "Приготування кавових напоїв із меленої кави", Стор. 20
	Кава	Кава із шаром пінки або велика чашка кави, приготована за методом еспресо.	→ "Приготування кавового напою зі свіжих зерен", Стор. 20 → "Приготування кавових напоїв із меленої кави", Стор. 20
	Капучино	Еспресо зі спіненим молоком. Краще за все подавати в маленьких чашках.	→ "Приготування кавового напою з молочною пінкою", Стор. 21
	ЛатеМакіато	Особливий кавовий напій, що складається з трьох шарів: знизу — тепле молоко, посередині — еспресо, зверху — молочна пінка. Краще за все подавати в склянці.	→ "Приготування кавового напою з молочною пінкою", Стор. 21
	Спеціальні напої	Приготування інших напоїв.	→ "Приготування спеціальних напоїв", Стор. 21

## 6 Приладдя

Використовуйте оригінальне приладдя. Воно розроблене для вашого приладу.

Приладдя	Магазин	Сервісний центр
Таблетки для очищення	TZ80001A TZ80001B	00312097 00312098
Таблетки для видалення накипу	TZ80002A TZ80002B	00312094 00312095
Фільтр для води	TZ70003	17004340
Фільтр для води, набір із 3 шт.	TZ70033A	17005980
Серветка з мікрОВОлокна	-	00460770
Набір для догляду	TZ80004A TZ80004B	00312105 00312106

## 7 Перед першим використанням

Підготуйте прилад до застосування.

### 7.1 Підготовка й чищення приладу

Зніміть захисні плівки, почистьте прилад і його окремі частини. Керуйтеся графічною інструкцією на початку цього документа.

#### УВАГА!

Непридатні зерна можуть засмітити кавомолку.

- ▶ Використовуйте лише чисті суміші смажених кавових зерен для еспресо-машин / автоматичних кавомашин.
- ▶ Не використовуйте глазуrowані кавові зерна.
- ▶ Не використовуйте карамелізовані кавові зерна.
- ▶ Не використовуйте кавові зерна, оброблені цукровмісними добавками.

- ▶ Не засипайте мелену каву.

→ Мал. 3 - 22

**Зауваження:** Щодня наповнюйте резервуар для води свіжою холодною негазованою водою.

**Порада:** Щоб зберігати оптимальну якість, зберігайте кавові зерна в прохолодному місці в закритій ємності.

Кавові зерна в контейнері приладу зберігають аромат упродовж кількох днів.

### 7.2 Визначення твердості води

Щоб прилад своєчасно сповіщав про потребу видалити накип, важливо правильно встановити твердість води. Твердість води можна визначити за допомогою індикаторної смужки з комплекту або дізнатися в місцевого постачальника води.

1. Ненадовго занурте індикаторну смужку у свіжу водопровідну воду.



2. Дайте воді стекти з індикаторної смужки.
3. За 1 хв. індикаторна смужка покаже твердість води.

Ця таблиця показує співвідношення рівнів і ступенів твердості води:

Рі- вень	Німецькі градуси твердості °dH	Загальна твердість у ммоль/л
1	1-7	< 1,3
2	8-14	1,3-2,5
3	15-21	2,5-3,8
4 <sup>1</sup>	22-30	> 3,8

<sup>1</sup> Заводська настройка

**Зауваження:** Якщо в оселі є пом'якшувальний пристрій для води, то можна вибрати варіант "Пристрій для пом'якшення води".

**Порада:** Налаштування можна змінити в будь-який момент.  
→ "Основні параметри", Стор. 24

## 7.3 Водяний фільтр<sup>1</sup>

За допомогою фільтра для води можна сповільнювати появу накипу й робити воду чистішою.

### Вставлення й активація водяного фільтра

#### УВАГА!

Можливе пошкодження приладу внаслідок появи накипу.

- ▶ Своєчасно замінійте фільтр для води.
- ▶ Заміняти фільтр для води потрібно не пізніше ніж через 2 міс..
- ▶ Зважайте на дисплейну індикацію.

**Зауваження:** Замініть водяний фільтр, коли на дисплеї з'явиться "Замініть або деактивуйте фільтр у меню."

Якщо ви не встановлюєте новий фільтр, виберіть "Без фільтра" і виконуйте інструкції, що з'являтимуться на дисплеї.

1. Занурте водяний фільтр у склянку води, трохи стисніть з боків і почекайте, доки з нього перестануть виходити бульбашки повітря.

→ Мал. 8

2. Натисніть .

3. За допомогою  $\vee$  або  $\wedge$  виберіть "Фільтр для води" і натисніть **ok**.

4. За допомогою  $\vee$  або  $\wedge$  виберіть "Новий фільтр" або "Замінити фільтр" і натисніть **ok**.

5. **Зауваження:** Якщо ви не встановлюєте новий фільтр, виберіть "Без фільтра" у меню параметрів.

Щільно втисніть водяний фільтр у резервуар для води.

6. Заповніть резервуар водою до позначки «max» і натисніть **ok**.
7. З'єднайте гнучку трубку для молока з молочною системою і всмоктувальною трубкою.
8. Вставте кінець усмоктувальної трубки в решітку піддона.
9. Поставте посудину об'ємом 1 л під дозатор і натисніть **ok**.

✓ Фільтр буде промитий, з'явиться індикація "Промивання завершено".

✓ Прилад готовий до роботи.

#### Поради






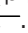
- Заміняти фільтр для води слід також із гігієнічних міркувань.

<sup>1</sup> Залежно від комплектації приладу

- За наявності водяного фільтра видаляти накип із приладу можна рідше.
- Якщо ви довго не користувалися приладом (наприклад, були у відпустці), то перед користуванням промийте встановлений водяний фільтр, приготувавши чашку гарячої води.
- Придбати фільтр для води можна в магазині або сервісному центрі.  
→ "Приладдя", Стор. 16

## 7.4 Перше введення в експлуатацію

Після під'єднання до електромережі налаштуйте прилад для першого використання. Меню введення в експлуатацію з'являється тільки після першого ввімкнення.

1. Увімкніть прилад кнопкою .
- ✓ На дисплеї з'явиться стандартна мова.
2. Натискайте кнопку  або , доки на дисплеї не з'явиться бажана мова.
3. Натисніть **OK**.
4. Визначення твердості води.
5. Натисніть **OK**.
6. Щоб установити твердість води, натискайте  або .
7. Натисніть **OK**.
8. Почистьте й заповніть резервуар для води.
9. Натисніть **OK**.
10. Щоб дізнатися більше, зіскануйте QR-код<sup>1</sup>.
11. Щоб вставити фільтр для води відразу, натисніть **OK**.
12. Щоб вставити фільтр для води пізніше, натисніть .
13. Заповніть контейнер для кавових зерен.

14. Натисніть **OK**.

15. Натисніть **OK**.

- ✓ Прилад промивається й готовий до експлуатації.

**Порада:** Налаштування можна змінити в будь-який момент.  
→ "Огляд основних параметрів", Стор. 25

## 7.5 Загальні вказівки

Щоб оптимально користуватися приладом, зважайте на вказівки.

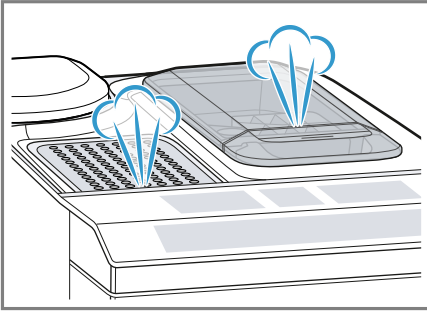
### Вказівки

- На заводі встановлено стандартні параметри для оптимального режиму роботи приладу.
- Кавомолку відрегульовано на заводі для оптимальної роботи. Якщо кава тече лише краплями або надто рідка й має замало пінки, можна підкоригувати ступінь помелу під час роботи кавомолки.  
→ "Вибір ступеня помелу", Стор. 23
- Під час користування на вентиляційних щілинах і кришці відсіку для таблеток можлива поява крапель води.
- Якщо нічого не робити з приладом упродовж певного часу, він автоматично вимкнеться. Тривалість цього періоду можна змінити в основних параметрах.  
→ Стор. 24

---

<sup>1</sup> Залежно від комплектації приладу

- З технічних причин зсередини приладу може виходити пара.




- Перший приготований напій не буде мати вираженого аромату, якщо:
  - Ви користуєтесь приладом уперше.
  - Ви щойно виконали сервісну програму.
  - Ви довго не вмикали прилад.
 Не пийте цього напою.

**Порада:** Стабільна дрібнопориста кремova пінка досягається після приготування кількох чашок від початку користування приладом.

## 8 Основні відомості про користування

### 8.1 Увімкнення або вимкнення приладу

- ▶ Прилад можна вмикати й вимикати, натискаючи . Під час увімкнення на дисплеї з'явиться логотип Siemens. Під час увімкнення й вимкнення прилад автоматично промивається. Вимикаючись, прилад чиститься, випускаючи пару в піддон. Під час промивання на дисплеї видно символ краплі. Якщо прилад на момент увімкнення ще теплий

або перед вимкненням напої не готували, прилад не промивається.

### 8.2 Приготування напоїв

Тут ви дізнаєтеся, як приготувати вибраний напій.

#### **УВАГА!** **Небезпека опіку!**

Щойно приготовані напої дуже гарячі.

- ▶ У разі потреби давайте напоям охолонути.
- ▶ Уникайте потрапляння на шкіру рідин і пари, що виходять із приладу.


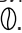
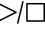
#### **Поради**

- Бажаний напій можна вибрати одразу за допомогою кнопок швидкого вибору. На дисплеї з'явиться напій із поточними параметрами.
- Окрім напоїв, які можна готувати за допомогою кнопок швидкого вибору, прилад може готувати й інші напої.
  - "Приготування спеціальних напоїв", Стор. 21
- Напій можна адаптувати до власних уподобань.
  - "Параметри напоїв", Стор. 22

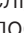
#### **Вказівки**

- Якщо не змінити жодного параметру впродовж приблизно 5 с, прилад вийде з режиму налаштування. Установлені параметри зберігаються автоматично.
- За деяких параметрів кава готується в кілька етапів. Зачекайте, доки процес приготування повністю завершиться.

### 8.3 Приготування кавового напою зі свіжих зерен

1. Поставте підігріту чашку під дозатор.
2. Натисніть символ кавового напою без молока.
- ✓ На дисплеї з'явиться напій із точними параметрами.  
→ *"Параметри напоїв", Стор. 22*
3. Якщо потрібно змінити параметри:
  - Змінити об'єм напою можна за допомогою кнопки .
  - *"Коригування об'єму", Стор. 23*
  - Змінити міцність кави можна за допомогою кнопки .
  - *"Регулювання міцності кави", Стор. 22*
4. Натисніть .
- Щоразу мелеться рівно стільки кавових зерен, скільки потрібно для заварювання.
- ✓ Кава заварюється, а потім наливається в чашку.

#### Поради

- Щоб передчасно перервати приготування, натисніть .
- Тут ви дізнаєтеся, як готувати кавові напої з молоком.  
→ *"Приготування напоїв із молочною пінкою", Стор. 20*

### 8.4 Приготування кавових напоїв із меленої кави

#### УВАГА!



Відсік для меленої кави може засмітитися.

- ▶ Не використовуйте кавові зерна.
- ▶ Не використовуйте розчинну каву.
- ▶ Залишки меленої кави у відсіку зметіть униз м'яким пензлем.

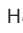
#### Зауваження

Якщо ви готуєте напій із меленої кави, такі варіанти вибору недоступні:

- Замовлення одразу двох чашок
- Міцність кави
- "подв."

1. Поставте підігріту чашку під дозатор.
2. Натисніть символ бажаного напою.
3. Натискайте , доки на дисплеї не з'явиться "Мел. кава".
4. Відчиніть відсік для меленої кави.
5. Засипте мелену каву (максимальна кількість повних ложок: 2), макс. 12 г.
6. Зачиніть відсік для меленої кави.
7. Натисніть .
- ✓ Кава заварюється, а потім наливається в чашку.

#### Поради

- Щоб передчасно перервати приготування, натисніть .
- Щоб приготувати ще один напій із меленої кави, повторіть процес.
- Мелену каву слід засипати в прилад лише безпосередньо перед приготуванням напою.

### 8.5 Приготування напоїв із молочною пінкою

На цьому приладі можна готувати кавові напої з молочною пінкою.

#### УВАГА!

#### Небезпека опіків!

Молочна система дуже сильно нагрівається.

- ▶ Ніколи не торкайтеся гарячої молочної системи.
- ▶ Перш ніж торкатися молочної системи, дайте їй охолонути.

**УВАГА!**

Залишки молока можуть присохнути, і їх буде важко видалити.

- ▶ Молочну систему слід очистити після кожного користування.



**Поради**

- Замість молока можна використовувати й напої рослинного походження, наприклад соєве молоко.
- Якість молочної пінки залежить від сорту використовованого молока або напою рослинного походження.

## 8.6 Приготування кавового напою з молочною пінкою



**Вимоги**

- Гнучку молочну трубку приєднано.
- Усмоктувальну трубку приєднано.



1. Занурте всмоктувальну трубку в молоко.
2. Поставте підігріту чашку під дозатор.
3. Натисніть символ кавового напою з молоком.
- ✓ На дисплеї з'явиться напій із поточними параметрами.  
→ *"Параметри напоїв"*, Стор. 22
4. Якщо потрібно змінити параметри:
  - Змінити об'єм напою можна за допомогою кнопки .  
→ *"Коригування об'єму"*, Стор. 23
  - Змінити міцність кави можна за допомогою кнопки .  
→ *"Регулювання міцності кави"*, Стор. 22

- Скористайтеся відсіком для меленої кави.

→ *"Приготування кавових напоїв із меленої кави"*, Стор. 20


5. Натисніть /  і дочекайтеся завершення процесу.

Після приготування молочна система очищається автоматично коротким імпульсом пари.

- Порада:** Щоб передчасно завершити приготування, натисніть . Щоб завершити все приготування, натисніть .

## 8.7 Приготування спеціальних напоїв

Окрім напоїв, які можна готувати за допомогою кнопок швидкого вибору, прилад може готувати й інші напої.

- ▶ Кілька разів натисніть .  
→ *"Огляд напоїв"*, Стор. 15

## 8.8 Приготування молочної пінки





** УВАГА!****Небезпека опіків!**

Молочна система дуже сильно нагрівається.

- ▶ Ніколи не торкайтеся гарячої молочної системи.
- ▶ Перш ніж торкатися молочної системи, дайте їй охолонуті.

**Вимоги**

- Гнучку молочну трубку приєднано.
  - Усмоктувальну трубку приєднано.
1. Занурте всмоктувальну трубку в молоко, наприклад, у пакет.
  2. Поставте підігріту чашку під дозатор.

3. Натискайте , доки на дисплеї не з'явиться "Молочна пінка".
4. За потреби змініть параметр:
  - Змінити об'єм напою можна за допомогою кнопки .
  - "Коригування об'єму",  
Стор. 23
5. Натисніть /□.
- ✓ З дозатора піде молочна пінка.
6. Щоб завершити приготування, натисніть /□.

## 8.9 Набирання гарячої води





### **УВАГА!** **Небезпека опіків!**

Молочна система дуже сильно нагрівається.

- ▶ Ніколи не торкайтеся гарячої молочної системи.
- ▶ Перш ніж торкатися молочної системи, дайте їй охолонути.

**Зауваження:** Якщо молочна система не чиста, налита вода може містити незначні домішки молока.

### **Вимоги**

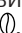
- Молочну систему очищено.
  - Гнучку молочну трубку від'єднано.
1. Поставте підігріту чашку під дозатор.
  2. Натискайте , доки на дисплеї не з'явиться "Гаряча вода".
  3. За потреби змініть параметр:
    - Змінити об'єм напою можна за допомогою кнопки .
    - "Коригування об'єму",  
Стор. 23
  4. Натисніть /□.  
Коли з'явиться повідомлення "Від'єднайте мол. трубку.", від'єднайте гнучку молочну трубку й натисніть /□.
  - ✓ З дозатора потече гаряча вода.

5. Щоб завершити приготування, натисніть /□.

## 8.10 Параметри напоїв

Приготуйте напій на свій смак.


### **Регулювання міцності кави**

1. Натисніть символ бажаного напою.
  2. Змінити міцність кави можна за допомогою кнопки .
- Можна вибрати такі варіанти міцності кави:
- "слаб."
  - "норм."
  - "міц."
  - "дуже міц."
  - "подв."

**Зауваження:** Параметр "подв." доступний не для всіх напоїв і об'ємів.

**Порада:** Щоб отримати запашну каву, збільшуйте міцність, якщо вибрали великий об'єм.

### **Вибір меленої кави**


1. Натисніть символ бажаного напою.
2. Натискайте , доки на дисплеї не з'явиться "Мел. кава".  
→ "Приготування кавових напоїв із меленої кави", Стор. 20

### **aromaDouble Shot**

За допомогою параметра "подв." можна приготувати дуже міцну каву. Що довше заварюється кава, то більше гірких речовин і небажаних ароматів вивільняється. Гіркі речовини й небажані аромати погіршують смак і засвоюваність кави. Щоб вивільнялися тільки приємні на смак і добре засвоювані ароматичні речовини, після приготування половини об'єму прилад знову меле зерна й заварює каву.

**Зауваження:** Параметр "подв." доступний не для всіх напоїв і об'ємів.

### Коригування об'єму

1. Натисніть символ бажаного напою.
2. Натискайте , доки на дисплеї не з'явиться бажаний об'єм.

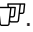

### Однчасне приготування двох чашок

Залежно від типу приладу для певних напоїв можна готувати дві чашки одразу.

#### Зауваження

Функція «Замовлення двох чашок» недоступна, якщо вибрано такі параметри:

- "Мел. кава"
- "подв."
- Об'єм порції менший за 35 мл

1. Натисніть символ бажаного напою.
2. Торкніться .
- ✓ Вибраний варіант відображається на дисплеї.
3. Поставте дві чашки ліворуч і праворуч під дозатор.
4. Натисніть .

Приготування напою складається з такої кількості етапів: 2. Зерна мелються таку кількість разів: 2.

- ✓ Напій заварюється, а потім наливається в чашку.
5. Дочекайтеся завершення процесу.

## 8.11 Кавомолка

Цей прилад обладнаний регульовною кавомолкою, що дає змогу індивідуально коригувати ступінь помелу кавових зерен.

### Вибір ступеня помелу

Під час молоття кавових зерен можна встановлювати бажаний ступінь помелу.

#### УВАГА!

#### Небезпека травмування!

Кавомолка обертається.

- ▶ Не просовуйте пальці в кавомолку.

#### УВАГА!

Небезпека пошкодження кавомолки. Неправильне встановлення ступеня помелу може спричинити пошкодження кавомолки.

- ▶ Установлюйте ступінь помелу тільки тоді, коли кавомолка працює.
- ▶ Ступінь помелу можна ступінчато регулювати поворотним регулятором.

#### Ступінь помелу

#### Налаштування

Тонший помел для світлообсмажених зерен

Поверніть регулятор проти годинникової стрілки.



Грубіший помел для темнообсмажених зерен

Поверніть регулятор за годинниковою стрілкою.



Установлений ступінь помелу застосовується тільки після другої чашки.

**uk** Блокування від доступу дітей

**Порада:** Якщо кава тече лише краплями, установіть грубіший ступінь помелу.

Якщо кава надто рідка й має замало пінки, установіть тонший ступінь помелу.


---

## 9 Блокування від доступу дітей


Щоб захистити дітей від ошпарення та опіків, прилад можна заблокувати.

### 9.1 Активація блокування від доступу дітей

**Вимога:** Прилад увімкнено.

- ▶ Натисніть  і втримуйте щонайменше 3 с.
- ✓ На дисплеї з'явиться "Увімкнено зах. від дітей. Щоб вимкн., натисн. "ml" на 3 с".

### 9.2 Деактивація блокування від доступу дітей

- ▶ Натисніть  і втримуйте щонайменше 3 с.
- ✓ Блокування від доступу дітей деактивоване.

---

## 10 Підігрів чашок<sup>1</sup>

Чашки можна підігрівати за допомогою підігрівача чашок.

## 10.1 Активація і деактивація підігрівача чашок<sup>1</sup>

### УВАГА!

#### Небезпека опіків!

Підігрівач чашок<sup>1</sup> дуже нагрівається.

- ▶ Ніколи не торкайтеся гарячого підігрівача чашок<sup>1</sup>.
- ▶ Перш ніж торкатися гарячого підігрівача чашок<sup>1</sup>, дайте йому охолонути.

**Порада:** Для оптимального підігріву чашок ставте чашки дном на підігрівач<sup>1</sup>.






- ▶ Активувати й деактивувати підігрівач чашок<sup>1</sup> можна в основних параметрах.

---

## 11 Основні параметри

Ви можете встановити основні установки вашого приладу відповідно до власних потреб, а також викликати додаткові функції.

### 11.1 Зміна основних параметрів

1. Натисніть .
2. За допомогою  або  виберіть бажаний основний параметр і натисніть **ok**.
- ✓ На дисплеї з'являться можливі варіанти значень і навігаційні символи. Поточне встановлене значення буде виділене.
3. Виберіть бажане значення за допомогою  або  і натисніть **ok**.
- ✓ Установлене значення буде збережено.

---

<sup>1</sup> Залежно від комплектації приладу



4. Для повернення натисніть ←.

5. Щоб вийти з меню, натисніть ⚙.

## 11.2 Огляд основних параметрів

Тут наведений огляд основних параметрів.

Налаштування	Вибір	Опис
Очищення	Молочна система Видал. накипу Чищення calc'nClean	Запуск сервісної програми. → "Сервісні програми", Стор. 29
Підігрів чашок <sup>1</sup>	Підігр. чаш. вимк. <sup>2</sup> Підігр. чаш. увімк.	Увімкнення або вимкнення підігрівача чашок. → "Підігрів чашок", Стор. 24
Фільтр для води	Новий фільтр Без фільтра	Вибір наявності чи відсутності фільтра для води.
Температ. кави	норм. висока макс.	Регулювання температури кавових напоїв. <b>Зауваження:</b> Установлене значення діє для всіх режимів приготування.
Мови	див. вибір на приладі	Вибір мови меню. Зміни негайно відображаються на дисплеї.
Автовимкнення	див. вибір на приладі	Установлення проміжку часу від приготування останнього напою до автоматичного вимкнення приладу.
Твердість води	1 (м'яка) 2 (середня) 3 (тверда) 4 (дуже тверда) <sup>2</sup> Пристрій для пом'якшення води	Регулювання приладу під місцеву твердість води.
Статистика	див. вибір на приладі	Показ кількості приготованих чашок.

<sup>1</sup> Залежно від комплектації приладу

<sup>2</sup> Заводське значення (може різнитися залежно від типу приладу)

Налаштування	Вибір	Опис
Звуки натискання	Зву. натис. увімк. <sup>2</sup> Зву. натис. вимк.	Увімкнення або вимкнення звуку кнопок.
Пускове промив.	<ul style="list-style-type: none"> <li>■ Пуск. пром. вимк.</li> <li>■ Пуск. пром. увімк.</li> </ul>	При увімкненні чашка під дозатором не заповнюється промивною водою.
Навчальні відео	На дисплеї з'явиться QR-код.	Зіскануйте QR-код і перегляньте навчальні відео онлайн.
Заводський стан	Скинути все? Продовжити: OK Скасувати: ←	Скидання параметрів до заводської конфігурації. <b>Зауваження:</b> Усі індивідуальні параметри видаляються, відновлюються заводські параметри.
Інформація про прилад	Інформація про ліцензію	Показ тексту ліцензійної угоди FOSS.

<sup>1</sup> Залежно від комплектації приладу

<sup>2</sup> Заводське значення (може різнитися залежно від типу приладу)

## 12 Чищення та догляд

Щоб прилад працював довго, слід ретельно чистити його й доглядати за ним.

### 12.1 Придатність до миття в посудомийній машині

Дізнайтеся, які деталі приладу можна мити в посудомийній машині.

#### УВАГА!

Деякі деталі чутливі до температури й можуть бути пошкоджені внаслідок миття в посудомийній машині.

- ▶ Дотримуйтеся вимог інструкції з експлуатації посудомийної машини.
- ▶ Мийте в посудомийній машині тільки придатні для цього деталі.

- ▶ Використовуйте тільки ті програми, котрі не нагрівають деталі понад 60 °C.

Деталі, що можна мити в посудомийній машині



- Решітка
- Решітка піддона
- Контейнер для кавової гущі
- Механічний індикатор рівня
- Молочна система з адаптером
- Відсік для меленої кави з дверцятами

Деталі, що не можна мити в посудомийній машині



- Піддон для крапель
- Резервуар для води

- Кришка резервуара для води
- Блок заварювання
- Кришка дозатора

## 12.2 Засоби для очищення

Використовуйте лише спеціальні засоби для чищення.

### УВАГА!

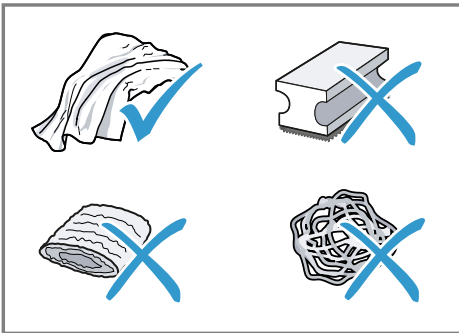
Непридатні засоби для чищення можуть пошкоджувати поверхні приладу.

- ▶ Не застосовуйте гострі чи абразивні засоби для чищення.
- ▶ Не використовуйте засоби для чищення, що містять спирт.
- ▶ Не застосовуйте жорсткі або металеві губки.

Непридатні засоби для чищення й видалення накипу можуть пошкодити прилад.

- ▶ Не видаляйте накип за допомогою чистої лимонної кислоти, оцту або засобів на основі оцту.
- ▶ Не використовуйте засоби для видалення накипу, що містять фосфорну кислоту.
- ▶ Використовуйте лише спеціально розроблені під конкретний прилад таблетки для видалення накипу й чищення.

→ "Приладдя", Стор. 16



## Поради

- Ретельно мийте нові губки, щоб видалити можливі рештки солей. Солі можуть спричиняти появу нальоту іржі на металевих поверхнях.
- Щоб запобігти корозії, завжди невідкладно прибирайте залишки накипу, кави, молока, розчинів для очищення й видалення накипу.

## 12.3 Чищення приладу

### ⚠ УВАГА!

#### Небезпека ураження електричним струмом!

Рідина, що витекла, може спричинити ураження електричним струмом.

- ▶ Ніколи не занурюйте ні прилад, ні кабель живлення у воду.
- ▶ На рознімний з'єднувач приладу не має потрапляти рідина.
- ▶ Не можна чистити прилад за допомогою парового або високо-тискового приладу.

### ⚠ УВАГА!

#### Небезпека опіків!

Деякі частини приладу дуже нагріваються.

- ▶ Не торкайтеся гарячих деталей приладу.
- ▶ Після користування дайте гарячим деталям приладу охолонути.

1. Відключіть прилад від мережі живлення.
2. Корпус, блискучі поверхні й панель управління протирайте серветкою з мікрОВОлокна.
3. Приготувавши напій, протирайте систему дозатора м'якою вологою ганчіркою.
4. Промийте резервуар свіжою чистою водою.

5. Якщо приладом довго не користувалися (наприклад, під час відпустки), почистьте його весь (зокрема й рухомі деталі, як-от заварювальний блок або резервуар для води).

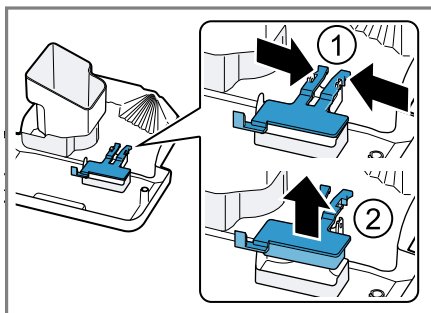
**Зауваження:** Прилад автоматично промивається, якщо ввімкнути його в холодному стані або вимкнути після приготування кави. Таким чином відбувається самоочищення системи.

## 12.4 Очищення піддона для крапель і контейнера для кавової гущі

Щодня спорожняйте й очищуйте піддон для крапель і контейнер для кавової гущі, щоб запобігти утворенню відкладів.

1. Від'єднайте гнучку трубку для молока від дозатора.
2. Відчиніть дверцята.
3. Витягніть піддон для крапель і контейнер для кавової гущі вперед із приладу.
4. Зніміть решітку піддона й очистьте її щіткою.
5. Спорожніть і очистьте піддон для крапель і контейнер для кавової гущі.
6. Очистьте внутрішній простір приладу й кріплення піддона для крапель.
7. **Порада**

Втиснувши обидва кріплення всередину, ви полегшите собі виймання механічного індикатора рівня.



Зніміть механічний індикатор рівня й протріть вологою ганчіркою.

8. Зберіть до купи піддон для крапель, решітку піддона, контейнер для кавової гущі й механічний індикатор рівня та вставте їх у прилад.
9. Закрийте дверцята.

## 12.5 Очищення відсіку для меленої кави

**Порада:** Відсік для меленої кави можна мити в посудомийній машині.

1. Витягніть відсік для меленої кави за відчинену кришку.  
→ Мал. 11
2. Помийте відсік для меленої кави за допомогою мийного засобу.  
→ Мал. 12
3. Висушіть відсік для меленої кави та вставте його в прилад.

## 12.6 Очищення молочної системи

Регулярно очищуйте молочну систему. Керуйтеся графічною інструкцією на початку документа.

**⚠ УВАГА!**

**Небезпека опіків!**

Молочна система дуже сильно нагрівається.

- ▶ Ніколи не торкайтеся гарячої молочної системи.
- ▶ Перш ніж торкатися молочної системи, дайте їй охолонути.

**УВАГА!**

Унаслідок неправильного чищення прилад може бути пошкоджений.

- ▶ Не кладіть кришку дозатора в посудомийну машину.

→ Мал. **14** - **22**

**12.7 Очистити заварювальний блок**

Додатково до автоматичного промивання слід регулярно виймати заварювальний блок і очистити його вручну. Керуйтеся графічною інструкцією на початку документа.

**⚠ УВАГА!**

**Небезпека опіків!**

Деякі частини приладу дуже нагріваються.

- ▶ Не торкайтеся гарячих деталей приладу.
- ▶ Після користування дайте гарячим деталям приладу охолонути.

**УВАГА!**

Унаслідок неправильного чищення заварювальний блок може бути пошкоджений.

- ▶ Не застосовуйте мийні засоби.
- ▶ Не застосовуйте засоби для чищення, що містять оцет або слоти.
- ▶ Миття в посудомийній машині заборонене.

→ Мал. **23** - **31**

**Зауваження:** Зачинити дверцята можна тільки тоді, коли блок заварювання й піддон для крапель вставлено правильно.

**12.8 Сервісні програми**

Через певні проміжки часу прилад рекомендує скористатися сервісними програмами. Використовуйте сервісні програми для ретельного чищення приладу.

**УВАГА!**

Неналежне або несвоєчасне чищення й видалення накипу можуть пошкодити прилад.

- ▶ Видаляйте накип одразу після появи відповідної вказівки.
- ▶ Кладіть у відсік для меленої кави тільки таблетки для чищення.
- ▶ Не кладіть у відсік для меленої кави таблетки для видалення накипу або інші засоби.

**Вказівки**

- На дисплеї відображається перебіг виконання процедури.
- Якщо накип із приладу не видалено своєчасно, на дисплеї з'являється "Не видалено накип. Прилад заблоковано. На 3 с натисніть menu".
- Якщо прилад заблокувався, то знову користуватися ним можна буде тільки після видалення накипу.
- Якщо ви випадково перервали сервісну програму, її потрібно скинути.  
→ "Скидання сервісних програм", Стор. 30


**Поради**

- Наявність фільтра для води збільшує час до наступної сервісної програми.

- Операції "Видал. накипу" і "Чищення" можна виконати одночасно, запустивши сервісну програму "calc'nClean".
- Одразу після сервісної програми слід протерти прилад м'якою вологою ганчіркою, щоби прибрати залишки засобу для видалення накипу й запобігти корозії.

## **Користування сервісними програмами**

### **Вказівки**

- Якщо ви використовуєте сервісну програму "Очищення", заздалегідь почистьте заварювальний блок.  
→ "Очистити заварювальний блок", Стор. 29
  - Якщо ви використовуєте сервісні програми "Видал. накипу" або "calc'nClean", заздалегідь почистьте заварювальний блок і приготуйте розчин для видалення накипу.
1. Натисніть .
  2. За допомогою  $\vee$  або  $\wedge$  виберіть "Очищення" і натисніть **OK**.
  3. За допомогою  $\vee$  і  $\wedge$  виберіть бажану програму та натисніть **OK**, наприклад, "Видал. накипу".
- ✓ На дисплеї з'являтимуться інструкції з виконання програми.

## **Приготування розчину для видалення накипу**

1. Залийте в резервуар 0,5 л теплої води.
2. Покладіть у воду таблетку для видалення накипу й розмішуйте, доки таблетка повністю не розчиниться.

## **Скидання сервісних програм**

У разі переривання сервісної програми, наприклад, унаслідок порушення електропостачання, слід виконати описані нижче дії.

1. Спорожніть посудину й опустіть туди кінець усмоктувальної трубки.
  2. Промийте резервуар для води.
  3. Заповніть резервуар для води до позначки «max» свіжою негазованою водою.
  4. Натисніть **OK**.
- ✓ Прилад буде промиватися приблизно 2 хв..
5. Спорожніть і очистьте піддон для крапель.
  6. Вставте піддон для крапель і зачиніть дверцята.
  7. Запустіть сервісну програму заново.

## 13 Усунення несправностей

Незначні несправності приладу можна усувати власноруч. Перш ніж звертатися до сервісної служби, скористайтеся відомостями про усунення несправностей. Так можна уникнути зайвих витрат.

### УВАГА!

#### Небезпека ураження електричним струмом!

Ремонтні роботи, виконані неналежним чином, можуть скласти небезпеку для користувача.

- ▶ Ремонтувати прилад дозволено тільки фахівцям.
- ▶ Для ремонту приладу дозволяється використовувати лише оригінальні запчастини.
- ▶ Щоб уникнути небезпек, у разі пошкодження кабелю живлення цього приладу його заміну має виконувати виробник, сервісний центр або особа з відповідною кваліфікацією.

Несправність	Причина та усунення несправностей
Прилад перестав реагувати на команди.	<p>На приладі виникла несправність.</p> <ol style="list-style-type: none"> <li>1. Вийміть штепсельну вилку з розетки й почекайте 60 с.</li> <li>2. Вставте штепсельну вилку в розетку.</li> </ol>
Прилад видає тільки воду, без кави.	<p>Прилад не розпізнає порожній контейнер для кавових зерен.</p> <ul style="list-style-type: none"> <li>▶ Завантажте кавові зерна.</li> </ul> <p>Засмічено відсік для меленої кави блока заварювання.</p> <ul style="list-style-type: none"> <li>▶ Очистьте блок заварювання.</li> </ul> <p>Зерна надто масні й не падають у кавомолку.</p> <ul style="list-style-type: none"> <li>▶ Злегка постукайте по контейнеру для кавових зерен.</li> <li>▶ Змініть сорт кави.</li> <li>▶ Не використовуйте масні зерна.</li> <li>▶ Протріть порожній контейнер для кавових зерен вологою ганчіркою.</li> </ul> <p>Заварювальний блок вставлено неправильно.</p> <ul style="list-style-type: none"> <li>▶ До упору засуньте заварювальний блок у прилад.</li> </ul>
Прилад не видає молочну пінку.	<p>Молочна система брудна.</p> <ul style="list-style-type: none"> <li>▶ Помийте молочну систему в посудомийній машині.</li> </ul> <p>Гнучку трубку не занурено в молоко.</p> <ul style="list-style-type: none"> <li>▶ Збільште кількість молока.</li> <li>▶ Перевірте, чи занурено гнучку трубку в молоко.</li> </ul>

<b>Несправність</b>	<b>Причина та усунення несправностей</b>
Прилад не видає молочну пінку.	У приладі відклалося багато накипу. ▶ Виконайте видалення накипу з приладу.
Молочна система не всмоктує молоко.	Молочну систему зібрано неправильно. ▶ Правильно зберіть молочну систему. Гнучку трубку не занурено в молоко. ▶ Збільште кількість молока. ▶ Перевірте, чи занурено гнучку трубку в молоко.
Молочна пінка надто холодна.	Молоко надто холодне. ▶ Використовуйте тепле молоко.
Прилад не видає гарячу воду.	Молочна система брудна. ▶ Помийте молочну систему в посудомийній машині.
Прилад не видає напій.	Фільтр для води містить повітря. <b>1.</b> Потримайте фільтр отвором догори у воді, доки з нього не перестануть виходити бульбашки повітря. <b>2.</b> Вставте фільтр на місце. → <i>"Вставлення й активація водяного фільтра", Стор. 17</i> ▶ Рівно й міцно втисніть фільтр для води у гніздо на резервуарі.  Залишки засобу для видалення накипу засмічують резервуар для води. <b>1.</b> Вийміть резервуар для води. <b>2.</b> Ретельно очистьте резервуар для води.
На дні приладу є краплі води.	Піддон вийнято зарано. ▶ Виймайте піддон лише за кілька секунд після останнього приготування напою.
Не вдається вийняти блок заварювання.	Заварювальний блок не перебуває в позиції виймання. ▶ Знову ввімкніть прилад.
Прилад не відповідає на команди. На дисплеї змінюється індикація.	Прилад перебуває в демонстраційному режимі. <b>1.</b> Вийміть резервуар для води й заповніть його свіжою холодною водою. <b>2.</b> Знову вставте резервуар для води.
Кавомолка не запускається.	Прилад занадто гарячий. <b>1.</b> Від'єднайте прилад від електромережі. <b>2.</b> Почекайте 1 год., щоб дати приладу охолонути.



<b>Несправність</b>	<b>Причина та усунення несправностей</b>
Кавомолка не меле зерна, хоча контейнер для зерен повний.	<p>Зерна надто масні й не падають у кавомолку.</p> <ul style="list-style-type: none"> <li>▶ Злегка постукайте по контейнеру для кавових зерен.</li> <li>▶ Змініть сорт кави.</li> <li>▶ Не використовуйте масні зерна.</li> <li>▶ Протріть порожній контейнер для кавових зерен вологою ганчіркою.</li> </ul>
На дисплеї з'являється вказівка "Закрити", хоча дверцята зачинено.	<p>Дверцята не зачинено правильно.</p> <ul style="list-style-type: none"> <li>▶ Міцно притисніть дверцята.</li> </ul> <p>Прилад занадто гарячий.</p> <ol style="list-style-type: none"> <li>1. Від'єднайте прилад від електромережі.</li> <li>2. Почекайте 1 год., щоб дати приладу охолонути.</li> </ol>
На дисплеї з'являється вказівка "Очистіть і вставте піддон.", хоча піддон порожній.	<p>Прилад вимкнений і не розпізнає спорожнення.</p> <ol style="list-style-type: none"> <li>1. Увімкніть прилад і вийміть піддон для крапель.</li> <li>2. Знову вставте піддон для крапель на місце.</li> </ol> <p>Піддон для крапель брудний.</p> <ul style="list-style-type: none"> <li>▶ Ретельно очистьте піддон для крапель.</li> </ul>
На дисплеї з'являється вказівка "Залийте воду", хоча резервуар повний.	<p>Резервуар для води встановлено неправильно.</p> <ul style="list-style-type: none"> <li>▶ Правильно вставте резервуар для води.</li> </ul> <p>Поплавець у резервуарі для води застряг.</p> <ol style="list-style-type: none"> <li>1. Вийміть резервуар для води.</li> <li>2. Ретельно очистьте резервуар для води.</li> </ol> <p>Резервуар для води містить газовану воду.</p> <ul style="list-style-type: none"> <li>▶ Заповніть резервуар для води свіжою водопровідною водою.</li> </ul> <p>Новий фільтр для води не промито згідно з інструкцією.</p> <ol style="list-style-type: none"> <li>1. Промийте фільтр для води згідно з інструкцією. → <i>"Вставлення й активація водяного фільтра", Стор. 17</i></li> <li>2. Почніть користування фільтром для води.</li> </ol> <p>Фільтр для води містить повітря.</p> <ol style="list-style-type: none"> <li>1. Потримайте фільтр отвором догори у воді, доки з нього не перестануть виходити бульбашки повітря.</li> <li>2. Вставте фільтр на місце. → <i>"Вставлення й активація водяного фільтра", Стор. 17</i></li> </ol> <p>Ресурс фільтра для води вичерпано.</p> <ul style="list-style-type: none"> <li>▶ Вставте новий фільтр для води.</li> </ul>

Несправність	Причина та усунення несправностей
На дисплеї з'являється вказівка "Залийте воду", хоча резервуар повний.	<p>Відклади накипу в резервуарі для води засмічують систему.</p> <ol style="list-style-type: none"> <li>1. Ретельно очистьте резервуар для води.</li> <li>2. Запустіть програму видалення накипу.</li> </ol>
На дисплеї з'являється індикація "Очистьте заварюв. блок, вставте його й зачиніть дверц.".	<p>Блок заварювання брудний.</p> <ul style="list-style-type: none"> <li>▶ Очистьте блок заварювання.</li> </ul> <p>Механізм блока заварювання заїдає.</p> <ul style="list-style-type: none"> <li>▶ Очистьте блок заварювання.</li> </ul>
На дисплеї з'являється індикація "Невідповідна напруга".	<p>Проблеми з електроживленням.</p> <ul style="list-style-type: none"> <li>▶ Експлуатуйте прилад лише за 220–240 В.</li> </ul>
На дисплеї з'являється індикація "Перезапустіть прилад".	<p>Вузол заварювання дуже брудний, або його не вдається вийняти.</p> <ul style="list-style-type: none"> <li>▶ Перезапустіть прилад.</li> <li>▶ Очистьте блок заварювання.</li> </ul>
На дисплеї виникла несправність.	<p>На приладі виникла несправність.</p> <ol style="list-style-type: none"> <li>1. Вийміть штепсельну вилку з розетки й почекайте 60 с.</li> <li>2. Вставте штепсельну вилку в розетку.</li> </ol>
На дисплеї дуже часто з'являється індикація "calc'nClean".	<p>Пом'якшена вода все одно містить трохи мінералів.</p> <ol style="list-style-type: none"> <li>1. Вставте новий фільтр для води. → <i>"Вставлення й активація водяного фільтра"</i>, Стор. 17</li> <li>2. Установіть відповідну жорсткість води.</li> </ol>
На дисплеї виникла несправність.	<p>Використано невідповідний засіб для видалення накипу або замалу його кількість.</p> <ul style="list-style-type: none"> <li>▶ Для видалення накипу слід використовувати виключно відповідні таблетки.</li> </ul>
На дисплеї виникла несправність.	<p>Сервісну програму не виконано до кінця.</p> <ul style="list-style-type: none"> <li>▶ Скиньте сервісну програму. → <i>"Скидання сервісних програм"</i>, Стор. 30</li> </ul>
Якість кави або молочної пінки значно коливається.	<p>Прилад забруднений накипом.</p> <ul style="list-style-type: none"> <li>▶ Виконайте видалення накипу з приладу.</li> </ul>

<b>Несправність</b>	<b>Причина та усунення несправностей</b>
Якість молочної пінки коливається.	<p>Якість молочної пінки залежить від сорту використовуваного молока або напою рослинного походження.</p> <ul style="list-style-type: none"> <li>▶ Щоб оптимізувати результат, виберіть відповідний сорт молока або напою рослинного походження.</li> </ul>
Кава не видається або видається по краплі.	<p>Установлено занадто дрібний помел.</p> <ul style="list-style-type: none"> <li>▶ Установіть грубіший помел. → <i>"Вибір ступеня помелу"</i>, Стор. 23</li> </ul>
Не досягається установлений об'єм.	<p>У приладі відклалося багато накипу.</p> <ul style="list-style-type: none"> <li>▶ Виконайте видалення накипу з приладу.</li> </ul> <p>Фільтр для води містить повітря.</p> <ol style="list-style-type: none"> <li>1. Потримайте фільтр отвором догори у воді, доки з нього не перестануть виходити бульбашки повітря.</li> <li>2. Вставте фільтр на місце. → <i>"Вставлення й активація водяного фільтра"</i>, Стор. 17</li> </ol>
Кава без пінки.	<p>Прилад брудний.</p> <ul style="list-style-type: none"> <li>▶ Очистьте блок заварювання.</li> <li>▶ Видаліть накип і очистьте прилад.</li> </ul> <p>Установлено зависоку міцність кави.</p> <ul style="list-style-type: none"> <li>▶ Зменште міцність кави, наприклад, до "норм." → <i>"Регулювання міцності кави"</i>, Стор. 22</li> </ul> <p>Неоптимальний сорт кави.</p> <ul style="list-style-type: none"> <li>▶ Використовуйте сорт кави з більшим вмістом зерен робуста.</li> <li>▶ Використовуйте зерна, обсмажені до темнішого кольору.</li> </ul> <p>Зерна обсмажені вже давно.</p> <ul style="list-style-type: none"> <li>▶ Використовуйте свіжі зерна.</li> </ul> <p>Ступінь помелу не відповідає кавовим зернам.</p> <ul style="list-style-type: none"> <li>▶ Установіть більш дрібного помел. → <i>"Вибір ступеня помелу"</i>, Стор. 23</li> </ul>
Кава має занадто кислий присмак.	<p>Установлено загрубий помел.</p> <ul style="list-style-type: none"> <li>▶ Установіть більш дрібного помел. → <i>"Вибір ступеня помелу"</i>, Стор. 23</li> </ul> <p>Неоптимальний сорт кави.</p> <ul style="list-style-type: none"> <li>▶ Використовуйте сорт кави з більшим вмістом зерен робуста.</li> </ul>

<b>Несправність</b>	<b>Причина та усунення несправностей</b>
Кава має занадто кислий присмак.	<ul style="list-style-type: none"><li>▶ Використовуйте зерна, обсмажені до темнішого кольору.</li></ul>
Кава має надто гіркий присмак.	<p>Установлено занадто дрібний помел.</p> <ul style="list-style-type: none"><li>▶ Установіть грубіший помел. → <i>"Вибір ступеня помелу", Стор. 23</i></li></ul> <p>Неоптимальний сорт кави.</p> <ul style="list-style-type: none"><li>▶ Змініть сорт кави.</li></ul>
Кава має присмак горілих зерен.	<p>Установлено занадто дрібний помел.</p> <ul style="list-style-type: none"><li>▶ Установіть грубіший помел. → <i>"Вибір ступеня помелу", Стор. 23</i></li></ul> <p>Неоптимальний сорт кави.</p> <ul style="list-style-type: none"><li>▶ Змініть сорт кави.</li></ul> <p>Установлено зависоку температуру кави.</p> <ul style="list-style-type: none"><li>▶ Установіть нижчу температуру кави. → <i>"Огляд основних параметрів", Стор. 25</i></li></ul>
Кавова гуща недостатньо щільна та занадто волога.	<p>Не встановлено оптимальний ступінь помелу.</p> <ul style="list-style-type: none"><li>▶ Установіть грубіший або більш дрібний помел. → <i>"Вибір ступеня помелу", Стор. 23</i></li></ul> <p>Замало меленої кави.</p> <ul style="list-style-type: none"><li>▶ Використовуйте 2 повні мірні ложки меленої кави.</li></ul> <p>Зерна надто масні.</p> <ul style="list-style-type: none"><li>▶ Використовуйте зерна іншого сорту.</li></ul>

## 14 Транспортування, зберігання й утилізація

### 14.1 Активація захисту від морозу


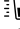
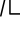
Захистіть прилад від впливу морозу під час транспортування та зберігання.

#### УВАГА!

Наявність у приладі залишків рідини може призвести до пошкодження під час транспортування або зберігання.

- ▶ Перед транспортуванням або зберіганням спорожніть систему подачі рідини.

#### Вимоги

- Прилад готовий до експлуатації.
  - Резервуар для води наповнений.
1. Зніміть ємність для молока.
  2. Очистьте блок заварювання.
  3. Поставте велику посудину під дозатор.
  4. Натискайте , доки на дисплеї не з'явиться "Молочна пінка".
  5. Натискайте , доки на дисплеї не з'явиться 240 мл.
  6. Натисніть /□.
  7. Почекайте, доки з приладу вийде пара.
  8. Вийміть резервуар для води.
  - ✓ Прилад автоматично спорожнюється.
  9. Якщо з'явиться повідомлення "Залийте воду", проігноруйте його.
  10. Спорожніть і почистьте резервуар для води і піддон.
  11. Вставте резервуар для води й піддон.

12. Вимкніть прилад і від'єднайте від електромережі.

### 14.2 Утилізація старих приладів

Екологічна утилізація дає змогу повторно використовувати цінну сировину.

1. Витягніть штепсельну вилку кабелю живлення.
2. Переріжте кабель живлення.
3. Утилізуйте прилад екологічним способом.

Інформацію щодо актуальних способів утилізації можна отримати у продавця приладу або органів місцевого самоврядування.



Цей прилад марковано згідно положень європейської Директиви 2012/19/EU стосовно електронних та електроприладів, що були у використанні (waste electrical and electronic equipment - WEEE). Директивою визначаються можливості, які є дійсними у межах Європейського союзу, щодо прийняття назад та утилізації бувших у використанні приладів.

## 15 Сервісні центри

Важливі для безпеки оригінальні запасні частини, що відповідають Директиві ЄС щодо екологічного проектування, можна придбати в нашій сервісній службі впродовж щонайменше 7 років з моменту ви-

ходу приладу на ринок Європейського економічного простору.

**Зауваження:** Робота сервісного центру в гарантійних випадках безкоштовна.

Докладніші відомості про термін і умови гарантії у вашій країні можна отримати в сервісній службі, у дилера й на нашому сайті.

Звертаючись до сервісного центру, назвіть номер виробу (E-Nr.) і заводський номер (FD) приладу. Виробник: "БСХ Хаузгерете ГмбХ" вул. Карл-Вері-Штрассе, 34, м. Мюнхен, 81739, Німеччина. Вироблено згідно Ліцензії щодо використання торгової марки із Сіменс АГ Імпортер: ТОВ "БСХ Побутова Техніка" вул. Радищева, 10/14 корп.Б, м. Київ, Україна

Контактні дані сервісного центру можна знайти в долученому довіднику або на нашому сайті.

## 15.1 Номер виробу (E-Nr.) і заводський номер (FD)

Номер виробу (E-Nr.) і заводський номер (FD) приладу наведено на заводській табличці.

Щоб мати змогу швидко знайти відомості про прилад і телефонний номер сервісного центру, ці дані можна записати.

## 16 Технічні характеристики

Напруга	220– 240 В ~
Частота	50 Гц
Номінальна потужність	1500 Вт
Максимальний статичний тиск насоса	15 бар
Максимальна місткість резервуара для води (без фільтра)	1,7 л
Максимальна місткість контейнера для кавових зерен	270 г
Довжина кабелю живлення	100 см
Висота приладу	37,3 см
Ширина приладу	27,6 см
Глибина приладу	45,2 см
Вага в порожньому стані	8-9 кг
Тип кавомолки	Кераміка



UK Виготовлено компанією BSH Hausgeräte GmbH за ліцензією на товарний знак Siemens AG

**BSH Hausgeräte GmbH**

Carl-Wery-Straße 34

81739 München, GERMANY

[siemens-home.bsh-group.com](http://siemens-home.bsh-group.com)



**8001277177**

(030330)

uk