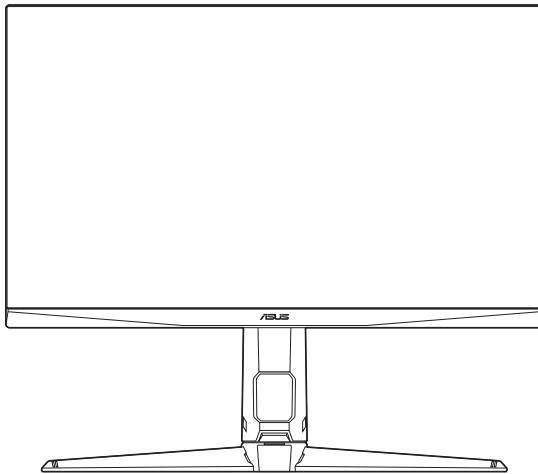


**ASUS®**

**Серія моніторів  
TUF Gaming**

**VG32A**

***Посібник  
користувача***



**HDMI™**  
HIGH-DEFINITION MULTIMEDIA INTERFACE

**Авторське право © 2021 р. ASUSTeK COMPUTER INC. Усі права застережено.**

Жодну частину цього посібника, включно з описаними в ньому продуктами та програмним забезпеченням, не може бути відтворено, передано, розшифровано, збережено в пошуковій системі чи перекладено на будь-яку мову в будь-якій формі або будь-якими способами, крім документації, що зберігається покупцем для цілей резервного копіювання, без явного письмового дозволу ASUSTeK COMPUTER INC. ("ASUS").

Гарантія на виріб або його обслуговування не буде продовжена, якщо: (1) виріб відремонтовано, модифіковано або змінено, якщо такий ремонт, модифікація чи змінення не дозволено письмово компанією ASUS; або (2) серійний номер товару зіпсовано чи відсутній.

КОМПАНІЯ ASUS НАДАЄ ЦЕЙ ПОСІБНИК «ЯКИЙ Є» БЕЗ ГАРАНТІЙ БУДЬ-ЯКОГО ВИДУ, ЯК ЯВНИХ, ТАК І НЕПРЯМИХ, ВКЛЮЧНО З, АЛЕ НЕ ОБМЕЖУЮЧИСЬ НЕПРЯМИМИ ГАРАНТІЯМИ ЧИ ВИЗНАЧЕННЯМ КОМЕРЦІЙНОЇ ЦІННОСТІ ПРОДУКЦІЇ ТА ЇЇ ПРИДАТНОСТІ ДЛЯ ПЕВНОЇ ЦІЛІ. У ЖОДНОМУ РАЗІ КОМПАНІЯ ASUS, ЇЇ ДИРЕКТОРИ, КЕРІВНИКИ, ПРАЦІВНИКИ ТА АГЕНТИ НЕ НЕСУТЬ ВІДПОВІДАЛЬНОСТІ ЗА БУДЬ-ЯКІ НЕПРЯМІ, СПЕЦІАЛЬНІ, ВИПАДКОВІ ЧИ ПОСЛІДОВНІ ЗБИТКИ (ВКЛЮЧНО ЗІ ЗБИТКАМИ, ПОВ'ЯЗАНИМИ ЗІ ВТРАТОЮ ПРИБУТКІВ, БІЗНЕСУ ЧИ ДАНИХ, ПЕРЕРИВАННЯМ БІЗНЕСУ ТОЩО), НАВІТЬ, ЯКЩО КОМПАНІЮ ASUS ПОВІДОМЛЕНО ПРО МОЖЛИВОСТЬ ТАКИХ ЗБИТКІВ, ЩО ВИНИКАЮТЬ ВНАСЛІДОК БУДЬ-ЯКИХ ДЕФЕКТІВ І ПОМИЛОК У ЦЬОМУ ПОСІБНИКУ ЧИ ВИРОБІ.

ТЕХНІЧНІ ХАРАКТЕРИСТИКИ ТА ІНФОРМАЦІЯ, ЩО МІСТИТЬСЯ В ЦЬОМУ ПОСІБНИКУ, ПРИЗНАЧЕНА ЛИШЕ ДЛЯ ВИКОРИСТАННЯ В ІНФОРМАЦІЙНИХ ЦІЛЯХ, ЇЇ МОЖЕ БУТИ ЗМІНЕНО БЕЗ БУДЬ-ЯКОГО ПОВІДОМЛЕННЯ, І ВОНА НЕ МОЖЕ ТРАКТУВАТИСЯ, ЯК ОБОВ'ЯЗОК КОМПАНІЇ ASUS. КОМПАНІЯ ASUS НЕ НЕСЕ НІЯКОЇ ВІДПОВІДАЛЬНОСТІ ЗА БУДЬ-ЯКІ ПОМИЛКИ ТА НЕТОЧНОСТІ, ЯКІ МОЖУТЬ МІСТИТИСЯ В ЦЬОМУ ПОСІБНИКУ, ВКЛЮЧНО З ПРОДУКТАМИ ТА ПРОГРАМНИМ ЗАБЕЗПЕЧЕННЯМ, ОПИСАНИМ У НЬОМУ.

Продукти та корпоративні назви, що містяться в цьому посібнику, можуть бути або не бути зареєстрованими товарними знаками чи авторськими правами відповідних компаній, і їх може бути використано лише для ідентифікації чи пояснення та на користь власників без наміру порушувати їх.

# Зміст

Повідомлення .....	iv
Інформація щодо техніки безпеки .....	v
Догляд та чищення .....	vi
Послуги з повернення .....	vii
Інформація про продукт для маркування енергоефективності ЄС.....	vii

## Розділ 1: Опис виробу

1.1 Вітаємо! .....	1-1
1.2 Вміст упаковки.....	1-1
1.3 Опис монітора.....	1-2
1.3.1 Вигляд спереду.....	1-2
1.3.2 Вигляд ззаду .....	1-3
1.3.3 Функція GamePlus .....	1-4
1.3.4 Функція GameVisual.....	1-5

## Розділ 2: Налаштування

2.1 Збирання кронштейна / основи монітора .....	2-1
2.2 Налаштування монітора.....	2-2
2.3 Від'єднання кронштейна (для настінного кріплення VESA) .....	2-3
2.4 Упорядкування кабелів .....	2-4
2.5 Під'єднання кабелів .....	2-4
2.6 Увімкнення монітора.....	2-5

## Розділ 3: Загальні інструкції

3.1 OSD-меню (Екранне меню) .....	3-1
3.1.1 Змінення конфігурації .....	3-1
3.1.2 Опис функцій OSD-меню .....	3-1
3.2 Короткий опис технічних характеристик .....	3-8
3.3 Контурні розміри .....	3-10
3.4 Усунення несправностей (запитання й відповіді) .....	3-11
3.5 Підтримувані режими роботи.....	3-12

# Повідомлення

## Заява Федеральної комісії зв'язку (FCC)

Цей пристрій відповідає Частині 15 Правил FCC. На його роботу поширюються такі дві умови:

- цей пристрій не має створювати шкідливих перешкод, і
- цей пристрій має приймати всі отримувані перешкоди, зокрема перешкоди, які можуть призводити до неналежної роботи.

Це обладнання було протестовано та підтверджено його відповідність обмеженням для цифрового пристрою класу В згідно з частиною 15 Правил Федеральної комісії зі зв'язку. Ці обмеження призначені забезпечити належний захист від шкідливих перешкод під час експлуатації обладнання в некомерційному середовищі. Це обладнання створює, використовує та може випромінювати радіочастотну енергію і, якщо його не встановити та використовувати відповідно до інструкцій, вого може спричинити шкідливі перешкоди для радіозв'язку. Однак немає жодних гарантій того, що перешкоди не виникнуть в разі певного встановлення. Якщо це обладнання все ж створює шкідливі перешкоди для прийому радіо- і телесигналів, що можна визначити, якщо вимкнути та ввімкнути обладнання, користувач повинен спробувати усунути перешкоди одним чи кількома способами, переліченими нижче:

- змінити напрямок чи розташування приймальної антени;
- збільшити відстань між обладнанням і приймачем;
- підключити обладнання до розетки в контурі, відмінному від контуру, до якого підключено приймач;
- звернутися за допомогою до дилера або досвідченого радіо-/телетехніка.



Для підключення монітора до відеокарти потрібно використовувати екрановані кабелі, щоб забезпечити відповідність вимогам FCC. Зміни чи модифікації цього пристрою, які явно не затвердила сторона, відповідальна за відповідність вимогам, можуть призвести до позбавлення користувача права використовувати це обладнання.

## Заява Канадського департаменту зв'язку

Цей цифровий пристрій не перевищує обмежень класу В щодо випромінювання радіошуму від цифрових пристроїв, установлених Положеннями про радіоперешкоди Канадського департаменту зв'язку.

Цей цифровий пристрій класу В відповідає канадському стандарту ICES-003.

Цей цифровий пристрій класу В відповідає всім вимогам канадських Правил щодо обладнання, що спричинює завади.

Cet appareil numérique de la classe B respecte toutes les exigences du Règlement sur le matériel brouiller du Canada.



## Інформація щодо техніки безпеки

- Перед налаштуванням монітора уважно прочитайте всю документацію, що постачається в комплекті.
- Щоб уникнути пожежі чи враження електрострумом, ніколи не піддавайте монітор впливу дощу чи вологи.
- Ніколи не намагайтеся відкрити корпус монітора. Небезпечні високі напруги всередині монітора можуть призвести до серйозних фізичних травм.
- Якщо джерело живлення зіпсовано, не намагайтеся відремонтувати його самостійно. Зверніться до кваліфікованого технічного спеціаліста або продавця.
- Перш ніж використовувати виріб, переконайтеся, що всі кабелі під'єднано правильно, а кабелі живлення не пошкоджені. Якщо ви виявите пошкодження, негайно зверніться до дилера.
- Гнізда й отвори на задній або верхній частині корпусу передбачено для вентиляції. Не блокуйте ці гнізда. Ніколи не розташовуйте цей виріб поблизу радіатора чи джерела тепла або над ними, якщо не забезпечено належної вентиляції.
- Із монітором можна використовувати лише тип джерела живлення, зазначений на етикетці. Якщо ви не впевнені в типі джерела живлення для вашого будинку, проконсультуйтеся з дилером або місцевим постачальником електроенергії.
- Використовуйте відповідну вилку живлення, яка відповідає місцевому стандарту живлення.
- Не перевантажуйте кабелі живлення та подовжувачі. Перевантаження може призвести до пожежі чи враження електричним струмом.
- Уникайте пилу, вологості та перепадів температури. Не розміщуйте монітор у місцях, де він може намокнути. Розташовуйте монітор на стійкій поверхні.
- Від'єднуйте пристрій від електромережі під час грози та якщо він не буде використовуватися протягом тривалого періоду часу. Це захистить монітор від пошкодження внаслідок стрибків напруги.
- Ніколи не штовхайте предмети та не проливайте жодні рідини в отвори на корпусі монітора.
- Щоб забезпечити належну роботу, використовуйте монітор лише з комп'ютерами зі списку UL, які мають відповідні мережеві розетки, позначені 100-240 В змінного струму.
- У разі виникнення технічних проблем із монітором зверніться до кваліфікованого технічного спеціаліста чи продавця.
- Налаштування регулятора гучності та еквалайзера на інші параметри, крім центрального положення, може збільшити вихідну напругу навушників, а отже й рівень звукового тиску.

- Адаптер використовується лише для цього монітора, не використовуйте його для інших цілей.  
Ваш пристрій використовує одне з таких джерел живлення:  
- Виробник: Delta Electronics Inc., модель: ADP-90LE B



Цей символ перекресленого сміттєвого баку на колесах вказує на те, що виріб (електричне, електронне обладнання та акумуляторні батареї-таблетки, що містять ртуть) не слід утилізувати з комунальними відходами. Дізнайтеся про місцеві правила щодо утилізації електронних продуктів.

## **AEEE yönetmeliğine uygundur**

## **Догляд та чищення**

- Перш ніж піднімати чи переставляти монітор, краще від'єднати кабелі та кабелів живлення. Дотримуйтеся правил підйому під час розміщення монітора. Під час піднімання чи перенесення монітора беріться за його краї. Не піднімайте дисплей за підставку чи кабель.
- Чищення Вимкніть монітор і від'єднайте кабель живлення. Протріть поверхню монітора безворсовою неабразивною тканиною. Стійкі плями можна видалити ганчіркою, змоченою у м'якому миючому засобі.
- Не використовуйте очищуючі засоби, які містять спирт або ацетон. Використовуйте очищуючі засоби, призначені для використання з монітором. Не розпилюйте очищуючий засіб безпосередньо на екран, оскільки він може потрапити всередину монітора та спричинити враження електричним струмом.

## **Наступні симптоми нормальні для монітора:**

- Під час першого використання екран може мерехтіти через природу флуоресцентного світла. Вимкніть живлення вимикачем і ввімкніть його знову, щоб переконатися, що мерехтіння зникає.
- Яскравість екрана може бути трохи нерівномірною залежно від шаблону робочого столу, який ви використовуєте.
- Коли те саме зображення відображається годинами, після перемикання зображення може відобразитися залишкове зображення попереднього екрана. Екран повільно відновиться, або ж можна на кілька годин вимкнути перемикач живлення.
- Коли екран стає чорним, блимає, або більше не працює, зверніться до свого дилера чи сервісного центру, щоб відремонтувати його. Не ремонтуйте екран самостійно.

## Позначки, використані в цьому посібнику



**ПОПЕРЕДЖЕННЯ.** Інформація для запобігання травмуванню себе під час виконання завдання.



**ОБЕРЕЖНО.** Інформація для запобігання пошкодженню компонентів під час виконання завдання.



**ВАЖЛИВО.** Інформація, якій **ПОТРІБНО** слідувати для виконання завдання.



**ПРИМІТКА.** Поради та додаткова інформація для допомоги у виконанні завдання.

## Де знайти більше інформації

Зверніться до наступних джерел для отримання додаткової інформації та оновлень продуктів і програмного забезпечення.

### 1. Веб-сайти ASUS

Веб-сайти ASUS у всьому світі надають оновлену інформацію про апаратні та програмні продукти компанії ASUS. Відвідайте веб-сайт <http://www.asus.com>

### 2. Додаткова документація

Пакет вашого продукту може містити додаткову документацію, яку, ймовірно, додав ваш дилер. Ці документи не входять до стандартного пакету.

## Послуги з повернення

Програми повернення та переробки ASUS виникли внаслідок нашого прагнення дотримуватися найвищих стандартів захисту навколишнього середовища. Ми надаємо рішення для своїх клієнтів, які зможуть відповідально переробляти нашу продукцію, батареї та інші компоненти й пакувальні матеріали.

Перейдіть на веб-сторінку <http://csr.asus.com/english/Takeback.htm>, щоб отримати детальну інформацію про переробку в різних регіонах.

## Інформація про продукт для маркування енергоефективності ЄС



VG32AQL1A





## 1.1 Вітаємо!

Дякуємо, що ви придбали ПК-монітор ASUS®!

Найновіший широкоформатний ПК-монітор від ASUS має ширший, яскравіший і кришталєво чистий дисплей, а також безліч функцій, які покращують ваші враження від перегляду.

Завдяки цим функціям ви можете насолоджуватися зручністю та отримувати лише чудові враження під час перегляду на цьому моніторі!

## 1.2 Вміст упаковки

Перевірте свою упаковку на наявність таких компонентів:

- ✓ ПК-монітор
- ✓ Основа монітора
- ✓ Короткий посібник з експлуатації
- ✓ Гарантійний талон
- ✓ Адаптер живлення
- ✓ Кабель живлення
- ✓ Кабель DisplayPort (додатково)
- ✓ Кабель HDMI (додатково)
- ✓ Кабель USB (додатково)



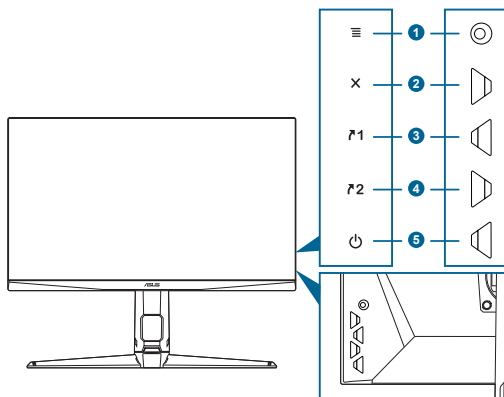
---





Якщо будь-який із зазначених вище елементів пошкоджено чи відсутній, негайно зверніться до продавця.


---

## 1.3 Опис монітора

### 1.3.1 Вигляд спереду

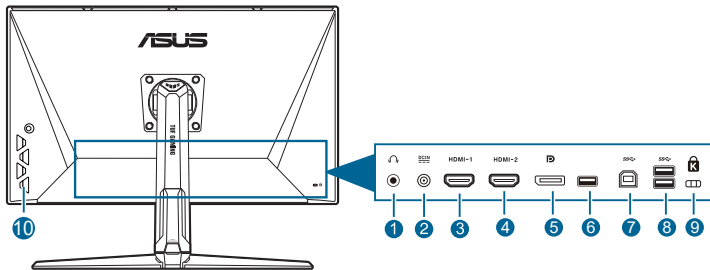


1.  Кнопка (Ⓞ 5-позиційна):
  - Увімкнення OSD-меню. Увімкнення вибраного пункту OSD-меню.
  - Збільшення / зменшення значення або переміщення вашого вибору вгору / вниз / ліворуч / праворуч.
  - Відображає панель вибору входу, коли монітор переходить у режим очікування або відображається повідомлення «НЕМАЄ СИГНАЛУ».
2. Кнопка 
  - Вихід із пункту OSD-меню.
  - Відображає панель вибору входу, коли монітор переходить у режим очікування або відображається повідомлення «НЕМАЄ СИГНАЛУ».
  - Увімкнення та вимкнення функції блокування клавіш тривалим натисканням протягом 5 секунд.
3.  Клавіша швидкого доступу 1:
  - За замовчуванням: GamePlus.
  - Щоб змінити функцію клавіші швидкого доступу, перейдіть у меню Моє вибране > Клавіша швидкого доступу > Клавіша швидкого доступу 1.
  - Відображає панель вибору входу, коли монітор переходить у режим очікування або відображається повідомлення «НЕМАЄ СИГНАЛУ».
4.  Клавіша швидкого доступу 2:
  - За замовчуванням: GameVisual.

- Щоб змінити функцію клавіші швидкого доступу, перейдіть у меню Моє вибране > Клавіша швидкого доступу > Клавіша швидкого доступу 2.
  - Відображає панель вибору входу, коли монітор переходить у режим очікування або відображається повідомлення «НЕМАЄ СИГНАЛУ».
5.  Кнопка живлення / індикатор живлення
- Увімкнення та вимкнення монітора.
  - Кольори індикатора живлення пояснено в таблиці нижче.

Стан	Опис
Білий	УВІМК.
Жовтий	Режимочікування/Немаєсигналу
ВИМК.	ВИМК.

### 1.3.2 Вигляд ззаду









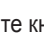






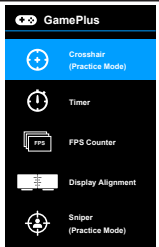
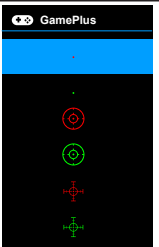
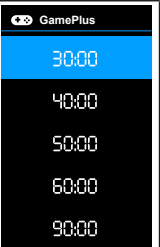
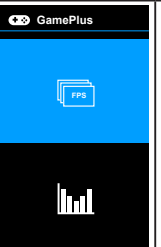

1. **Роз'єм для навушників.** Цей порт доступний лише тоді, коли під'єднано кабель HDMI / DisplayPort.
2. **Порт DC-IN.** До цього порту під'єднується кабель живлення.
3. **Порт HDMI.** Цей порт призначено для під'єднання пристроїв, сумісних із HDMI.
4. **Порт HDMI.** Цей порт призначено для під'єднання пристроїв, сумісних із HDMI.
5. **DisplayPort.** Цей порт призначено для під'єднання пристроїв, сумісних із DisplayPort.
6. **Цей порт призначено лише для обслуговування.** (USB Type-A)
7. **USB Type B.** Цей порт призначено для під'єднання пристроїв за допомогою висхідного кабелю USB. З'єднання вмикає USB-порти на моніторі.
8. **USB Type A.** Ці порти призначені для підключення USB-пристроїв, зокрема USB-клавіатури / миші, флеш-накопичувача USB тощо.
9. **Гніздо для кенсингтонського замка.**
10. **Кнопки керування**

### 1.3.3 Функція GamePlus

Функція GamePlus надає набір інструментів і створює краще ігрове середовище для користувачів під час гри в ігри різних типів. Накладання перехрестя з 6 різними варіантами дає змогу вибрати той, який найкраще підходить для гри, у яку ви граєте. Крім цього, наявний екранний таймер, який можна розташувати на дисплеї ліворуч, щоб відстежувати загальний час гри, а лічильник кадрів на секунду (кадр/с.) показує, наскільки плавно працює гра. Функція «Вирівнювання дисплея» відображає лінії вирівнювання з 4 сторін екрана, тому є простим і зручним інструментом для ідеального вирівнювання кількох моніторів. Функцію снайпера (доступна, якщо HDR вимкнено на вашому пристрої) налаштовано для шутерів від першої особи. Ви можете послідовно вибрати коефіцієнт збільшення та тип вирівнювання.

#### Активація функції GamePlus

1. Натисніть гарячу клавішу GamePlus
2. Переміщуйте кнопку  (  ) вгору / вниз для вибору функцій.
3. Натисніть кнопку  (  ) або перемістіть кнопку  (  ) праворуч, щоб підтвердити вибрану функцію, а для переміщення між параметрами натисніть кнопку  (  ) вгору / вниз. Переміщуйте кнопку  (  ) ліворуч, щоб повернутися назад і вийти.
4. Виділіть потрібний параметр і натисніть кнопку  (  ), щоб активувати його. Натисніть кнопку , щоб вимкнути його.

Головне меню GamePlus	GamePlus — Перехрестя	GamePlus — Таймер	GamePlus — Лічильник FPS	GamePlus — Снайпер
				

### 1.3.4 Функція GameVisual

Функція GameVisual допомагає зручно вибирати різні режими зображення.

Активація GameVisual

Для вибору кілька разів натисніть гарячу клавішу GameVisual.

- **Scenery Mode (Режим пейзажу):** Це найкращий вибір для відображення пейзажних фотографій за допомогою технології GameVisual™ Video intelligence.
- **Racing Mode (Режим перегонів):** Це найкращий вибір для гри в ігри-перегони з використанням технології GameVisual™ Video intelligence.
- **Cinema Mode (Режим кіно):** Це найкращий вибір для перегляду фільмів із використанням технології GameVisual™ Video intelligence.
- **RTS/RPG Mode (Режим RTS/RPG):** Це найкращий вибір для гри в стратегії в реальному часі (RTS) / рольові ігри (RPG) з використанням технології GameVisual™ Video intelligence.
- **FPS Mode (Режим FPS):** Це найкращий вибір для гри в шутери від першої особи з використанням технології GameVisual™ Video intelligence.
- **sRGB Mode (Режим sRGB):** Це найкращий вибір для перегляду фото та графіки з ПК.
- **MOBA Mode (Режим MOBA):** Це найкращий вибір для гри в багатокористувацькі онлайн ігри на арені бою з використанням технології GameVisual™ Video intelligence.



- 
- У режимі перегонів користувач не може налаштувати такі функції: насиченість, тон шкіри, ASCR.
  - У режимі sRGB користувач не може налаштувати такі функції: яскравість, контраст, насиченість, температура кольору, тон шкіри, ASCR.
  - У режимі MOBA користувач не може налаштувати такі функції: насиченість, тон шкіри, ASCR.
-



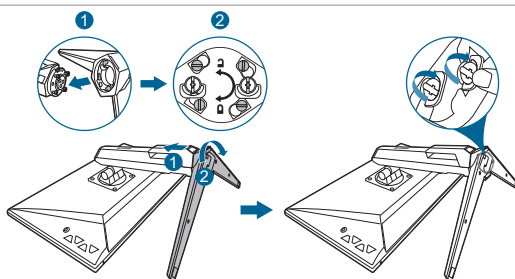
## 2.1 Збирання кронштейна / основи монітора

Щоб зібрати основу монітора, виконайте такі дії:

1. Покладіть передню панель монітора на стіл.
2. Прикріпіть основу до кронштейна та переконайтеся, що виступ на кронштейні ввійшов у паз на основі.
3. Закріпіть основу на кронштейні, затягнувши гвинти з комплекту.



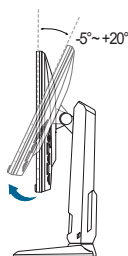
Рекомендуємо накрити поверхню столу м'якою тканиною, щоб запобігти пошкодженню монітора.



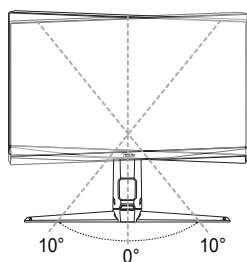
Розмір гвинта основи: M6 x 16,2 мм

## 2.2 Налаштування монітора

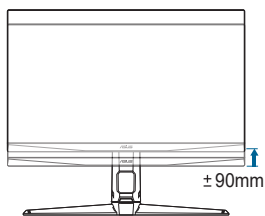
- Для оптимального перегляду рекомендуємо подивитися на весь монітор спереду, а потім відрегулювати монітор на найзручніший для вас кут.
- Під час зміни кута нахилу тримайте підставку, щоб запобігти падінню монітора.
- Рекомендований кут регулювання – від  $+20^\circ$  до  $-5^\circ$  (для нахилу) / від  $+10^\circ$  до  $-10^\circ$  (для повороту) /  $\pm 90$  мм (для регулювання висоти).



(Нахил)



(Поворот)



(Регулювання висоти)



Нормально, якщо монітор злегка трясеться під час регулювання кута огляду.

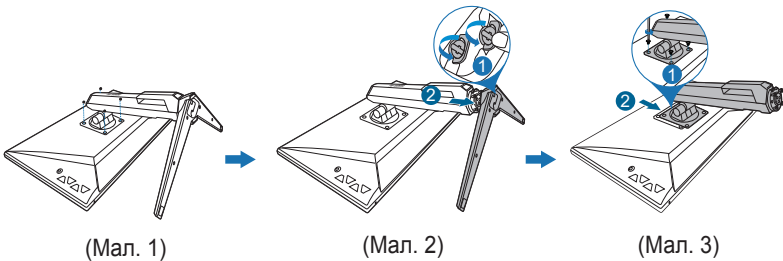


## 2.3 Від'єднання кронштейна (для настінного кріплення VESA)

Знімний кронштейн / основу цього монітора спеціально розроблено для настінного кріплення VESA.

Щоб зняти кронштейн / основу, виконайте такі дії:

1. Покладіть передню панель монітора на стіл.
2. Вийміть гумові заглушки з чотирьох отворів для гвинтів. (Мал. 1)
3. Зніміть основу (Мал. 2).
4. За допомогою викрутки зніміть гвинт на накладці (Мал. 3), а потім зніміть накладку.



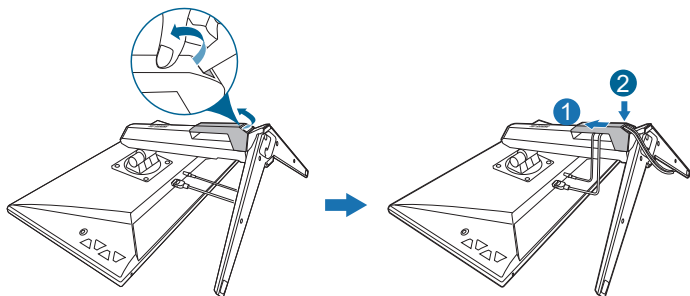
Рекомендуємо накрити поверхню столу м'якою тканиною, щоб запобігти пошкодженню монітора.



- Набір для настінного кріплення VESA (100 x 100 мм) купується окремо.
- Використовуйте лише настінний кронштейн зі списку UL із мінімальною вагою / навантаженням 22,7 кг (розмір гвинта: M4 x 10 мм)

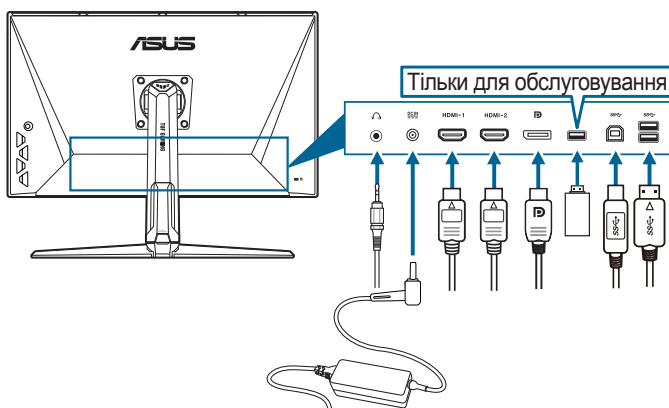
## 2.4 Упорядкування кабелів

Упорядкувати кабелі можна за допомогою гнізда для впорядкування кабелів. Зніміть кришку, перш ніж прокласти кабелі через гніздо, а потім прикріпіть її знову.



## 2.5 Під'єднання кабелів

Під'єднуйте кабелі згідно з наступними інструкціями:



- **Під'єднання кабелю живлення:**
  - a. Надійно під'єднайте адаптер живлення до входу постійного струму монітора.
  - b. Надійно під'єднайте один кінець кабелю живлення до адаптера живлення, а інший кінець – до розетки.
- **Під'єднання кабелю DisplayPort/HDMI**
  - a. Під'єднайте один кінець кабелю DisplayPort/HDMI до порту DisplayPort/HDMI монітора.

- b. Під'єднайте інший кінець кабелю DisplayPort/HDMI до порту DisplayPort/HDMI комп'ютера.
- **Використання навушників.** Під'єднайте кінець зі штекером до гнізда навушників, коли подається сигнал HDMI або DisplayPort.
- **Використання портів USB 3.0:** Візьміть кабель USB 3.0 із комплекту постачання та під'єднайте менший кінець (тип B) висхідного кабелю USB до висхідного порту USB монітора, а більший кінець (тип A) – до порту USB 3.0 свого комп'ютера. Переконайтеся, що на вашому комп'ютері встановлено останню версію ОС Windows 7 / Windows 10. Тоді USB-порти на моніторі працюватимуть.





---

Коли ці кабелі під'єднано, можна вибрати потрібний сигнал у пункті «Вхід вибору» OSD-меню.

---

## 2.6 Увімкнення монітора

















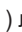
Натисніть кнопку живлення . Розташування кнопки живлення див. на стор. 1-2. Коли індикатор живлення  засвітиться білим, монітор буде увімкнено



## 3.1 OSD-меню (Екранне меню)

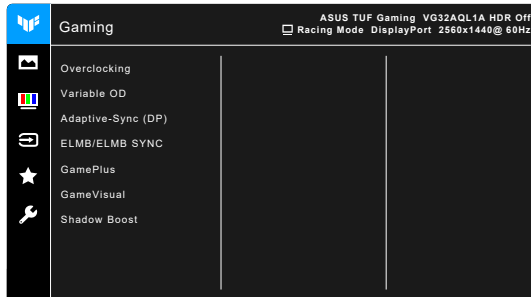
### 3.1.1 Змінення конфігурації




1. Натисніть кнопку  (  ), щоб активувати OSD-меню.
2. Переміщуйте кнопку  (  ) вгору / вниз для переходів між функціями. Виділіть потрібну функцію та натисніть кнопку  (  ), щоб активувати її. Якщо вибрана функція містить підменю, перемістіть кнопку  (  ) вгору / вниз ще раз, щоб переміщатися між функціями підменю. Виділіть потрібну функцію підменю та натисніть кнопку  (  ) або перемістіть кнопку  (  ) праворуч, щоб активувати її.
3. Переміщуйте кнопку  (  ) вгору / вниз, щоб змінити налаштування вибраної функції.
4. Щоб вийти і зберегти OSD-меню, натискайте кнопку  або перемістіть  (  ) ліворуч кілька разів підряд, доки не зникне OSD-меню. Щоб налаштувати інші функції, повторіть кроки 1-3.

### 3.1.2 Опис функцій OSD-меню

#### 1. Gaming (Ігри)



- **Overclocking (Розгін):**

- \* **ON (УВІМК.):** Ця функція дає змогу регулювати частоту оновлення.
- \* **Max Refresh Rate (Макс. Частота оновлення):** Дозволяє вибрати максимальну частоту оновлення 170 Гц (лише для входу DisplayPort). Після вибору натисніть кнопку  (⊙), щоб активувати налаштування.



---

Розгін може спричинити мерехтіння екрана. Щоб зменшити такі ефекти, від'єднайте кабель DisplayPort і використовуйте OSD-меню монітора, щоб спробувати ще раз із безпечнішою макс. частотою оновлення.

---

- **Variable OD (Змінна OD):** Покращує час реакції ПК-панелі на рівень сірого. Діапазон регулювання становить від Level 0 (Рівень 0) до Level 5 (Рівень 5).



---

Ця функція недоступна, коли ввімкнута **ELMB/ELMB SYNC**.

---

- **Adaptive-Sync (DP)/ Variable Refresh Rate:** Дає змогу графічному джерелу з підтримкою Adaptive-Sync\* динамічно регулювати частоту оновлення дисплея на основі типових частот кадрів вмісту для енергоефективного оновлення дисплея майже без зависань, із низькою затримкою.



- **Adaptive-Sync (DP)/ Variable Refresh Rate** може бути активовано лише в межах 48 Гц ~ 144 Гц для HDMI та 48 Гц ~ 170 Гц для DisplayPort.
  - Щодо підтримуваних графічних процесорів, мінімальних вимог до системи ПК та драйверів, звертайтеся до виробників графічних процесорів.
- 

- **ELMB/ELMB SYNC:** **ELMB** може бути активовано тільки коли **Adaptive-Sync (DP)/Variable Refresh Rate** встановлено у **Вимк.**, а частота оновлення дорівнює 120 Гц, 144 Гц, 155 Гц, 160 Гц, 165 Гц або 170 Гц. **ELMB SYNC** дозволяє увімкнути функцію, коли **Adaptive-Sync (DP)/Variable Refresh Rate** встановлено у **Увімк.** Ця функція усуває розрив екрана, зменшує подвоєння та розмитості руху під час гри. Функція включає 5-рівневу чіткість та регулювання положення.
- 



Для активації **ELMB/ELMB SYNC**, спочатку вимкніть функцію **Adaptive-Sync (DP)/Variable Refresh Rate**.

---

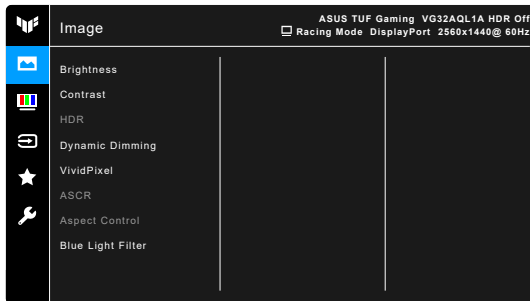
- **GamePlus:** Докладніше див. "**1.3.3 Функція GamePlus**".
- **GameVisual:** Докладніше див. "**1.3.4 Функція GameVisual**".

- **Shadow Boost (Збільшення тіней):** Покращення темного кольору налаштовує криву гамми монітора на збагачення темних тонів на зображенні, роблячи темні сцени та предмети набагато легшими для перегляду.



Ця функція доступна лише в режимі перегонів, RTS/RPG, FPS або sRGB.

## 2. Image (Зображення)



- **Brightness (Яскравість):** Діапазон регулювання: від 0 до 100.



Ця функція недоступна, коли ввімкнuto **ELMB/ELMB SYNC**.

- **Contrast (Контрастність):** Діапазон регулювання: від 0 до 100.
- **HDR:** Існує два режими HDR.
  - \* **ASUS Gaming HDR (Ігровий HDR ASUS):** Цей режим HDR ASUS спеціально налаштовано для продуктивності HDR.
  - \* **ASUS Cinema HDR (Кіно HDR ASUS):** Відповідає VESA Display HDR.



Після виявлення вмісту HDR з'явиться повідомлення «HDR УВІМК.». Під час відображення вмісту HDR недоступні такі функції: Синхронізація ELMB, ELMB, Снайпер, GameVisual, Підсилення тіні, Яскравість, Контрастність, ASCR, Керування співвідношенням сторін, Фільтр синього світла, Температура кольору, Гамма, Насиченість.

- **Dynamic Dimming (Динамічне затемнення):** Синхронізується із вмістом під час зміни контрасту для виконання динамічного затемнення підсвічування.
- **VividPixel:** покращення контурів відображуваного зображення та створення високоякісні зображення на екрані.

- **ASCR:** Увімкнення / вимкнення функції ASCR (ASUS Smart Contrast Ratio)



- Ця функція недоступна (встановлено на **OFF (ВИМК.)**), коли увімкнено **Dynamic Dimming (Динамічне затемнення)**.
- Ця функція недоступна лише таких режимах: **Scenery Mode (Режим пейзажу)**, **Cinema Mode (Режим Кіно)**, **RTS/RPG Mode (Режим RTS/RPG)** або **FPS Mode (Режим FPS)**.

- **Aspect Control (Співвідношення сторін):** регулювання співвідношення сторін **Full (Весь екран)** або **4:3**.



Ця функція недоступна, коли увімкнено **Adaptive-Sync** або **HDR**.

- **Blue Light Filter (Фільтр синього світла)**

- \* **Level 0 (Рівень 0):** Без змін.
- \* **Level 1~4 (Рівень 1~4):** Чим вище рівень, тим менше синього світла розсіюється. Коли активовано Blue Light Filter (Фільтр синього світла), будуть автоматично імпортовані налаштування за умовчанням у Racing Mode (Режим перегонів). В межах від Level 1 (Рівень 1) до Level 3 (Рівень 3) функція Brightness (Яскравість) налаштовується користувачем. Level 4 (Рівень 4) оптимізований. Функція Brightness (Яскравість) не може бути налаштована користувачем.



Монітор використовує панель із слабким синім світлом і відповідає стандарту TÜV Rheinland при скиданні до заводських налаштувань/налаштувань за умовчанням.



Для зменшення напруги очей виконуйте наступні дії:

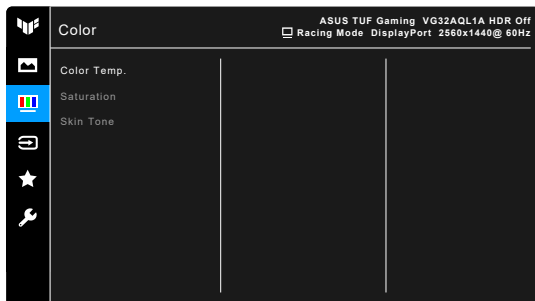
- У разі тривалої роботи слід на деякий час відводити очі від дисплея. Зверніть увагу на наступне, щоб зменшити навантаження на очі: Рекомендується робити короткі перерви (принаймні 5 хвилин) приблизно через кожну годину безперервної роботи за комп'ютером. Короткі та часті перерви ефективніші, ніж одна довша перерва.
- Щоб мінімізувати напругу та сухість очей, потрібно періодично відпочивати, фокусуючись на предметах, які розташовані далеко.
- Вправи для очей можуть допомогти зменшити навантаження на очі. Виконуйте їх часто. Якщо напруга очей не зникає, зверніться до лікаря. Вправи для очей: 1). Кілька разів переводьте погляд вгору-вниз. 2). Повільно закрочуйте очі. 3). Переміщуйте очі по діагоналі.



- Синє світло високої яскравості може призвести до перенапруження очей та ВДЖП (вікова дегенерація жовтої плями). Фільтр синього світла для зменшення шкідливого синього світла на 70% (макс.), щоб уникнути СКЗ (синдрому комп'ютерного зору).

### 3. Color (Колір)

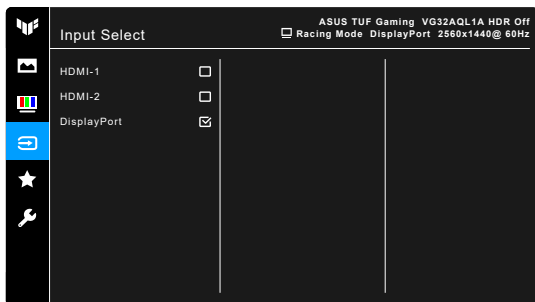
У цьому меню можна налаштувати потрібний параметр кольору.



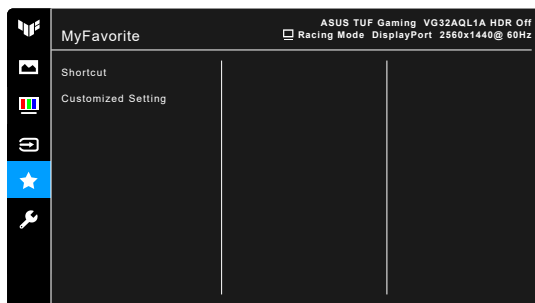
- **Color Temp. (Температура кольору):** містить 4 режими: «Cool (Холодний)», «Normal (Нормальний)», «Warm (Теплий)» та «User Mode (Режим користувача)».
- **Saturation (Насиченість):** діапазон регулювання: від 0 до 100.
- **Skin Tone (Тон шкіри):** містить три кольорові режими, зокрема червонуватий, природний та жовтуватий.

### 4. Input Select (Вибір вводу)

У цій функції можна вибрати потрібне джерело вводу.



## 5. MyFavorite



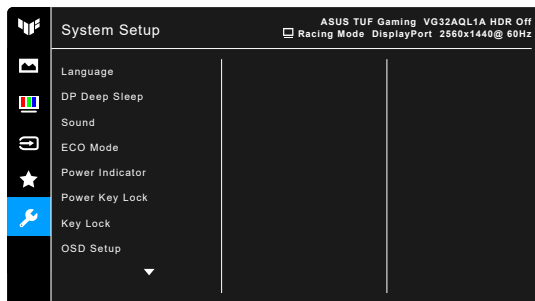
- **Shortcut (Клавіша швидкого доступу):**
  - \* **Shortcut 1 (Клавіша швидкого доступу 1)/Shortcut 2 (Клавіша швидкого доступу 2):** Налаштування функцій швидкого доступу для клавіш швидкого доступу.



Коли вибрано або активовано певну функцію, клавіша швидкого доступу може не підтримуватися. Доступний вибір функцій для клавіші швидкого доступу: GamePlus, GameVisual, Brightness (Яскравість), Contrast (Контрастність), HDR, Blue Light Filter (Фільтр синього світла), Color Temp. (Температура кольору), Volume (Гучність).

- **Customized Setting (Індивідуальне налаштування):** Завантаження / Збереження всіх налаштувань на моніторі.

## 6. System Setup (Налаштування системи)



- **Language (Мова):** Можна вибрати 21 мову: англійська, французька, німецька, італійська, іспанська, голландська, португальська, російська, чеська, хорватська, польська, румунська, угорська, турецька, спрощена китайська, традиційна китайська, японська, корейська, тайська, індонезійська, перська.
- **DP Deep Sleep:** Налаштування за умовчанням **ON (УВІМК.)**. Якщо джерело сигналу DisplayPort виявити непросто, змініть налаштування на **OFF (ВИМК.)**. Це може вирішити проблему.

- **Sound (Звук):** У цьому меню можна налаштувати потрібний параметр звуку.
  - \* **Volume (Гучність):** Діапазон регулювання: від 0 до 100.
  - \* **Mute (Без звуку):** Увімкнення та вимкнення звуку монітора.
- **ECO Mode (Режим ЕКО):** зменшує енергоспоживання.



- 
- Ця функція недоступна (встановлено на **OFF (ВИМК.)**), коли ввімкнено **Dynamic Dimming (Динамічне затемнення)**.
  - Коли вибрано цю функцію, доступні такі функції: **ASCR, Brightness (Яскравість), Contrast (Контрастність), ELMB**.
- 

- **Power Indicator (Індикатор живлення):** Увімкнення / вимкнення світлодіодного індикатора живлення.
- **Power Key Lock (Блокування клавіші живлення):** Увімкнення та вимкнення клавіші живлення.
- **Key Lock (Блокування клавіш):** Вимкнення всіх функціональних клавіш. Натисніть і утримуйте **X** понад 5 с., щоб скасувати функцію блокування клавіш.
- **OSD Setup (Налаштування OSD-меню):**
  - \* Налаштування часу очікування екранного меню від 10 до 120 секунд.
  - \* Увімкнення або вимкнення функції DDC/CI.
  - \* Налаштування фону OSD-меню з непрозорого до прозорого.
- **DisplayPort Ver. (DisplayPort вер.):** Сумісність із графічною картою. Виберіть **DisplayPort 1.1** або **DisplayPort 1.2+HDR** за версією DP графічної карти.



---

**DisplayPort 1.1** доступний, лише якщо **OverClocking (Позгін)** і **Adaptive-Sync (DP)/ Variable Refresh Rate** вимкнено.

---

- **Information (Інформація):** Відображення відомостей про монітор.
- **All Reset (Повне скидання):** Значення "Так" дає змогу відновити налаштування за замовчуванням.

## 3.2 Короткий опис технічних характеристик

Тип панелі	ПК-дисплей TFT
Розмір панелі	Широкий екран 31,5" (16:9, 80,1 см)
Макс. роздільна здатність	2560 x 1440
Крок пікселів	0,273 мм x 0,273 мм
Яскравість (тип.)	350 кд/м <sup>2</sup> , 400 кд/м <sup>2</sup> (з увімкн. HDR)
Коефіцієнт контрастності (тип.)	1000:1
Коефіцієнт контрастності (макс.)	100 000 000:1 (з увімкн. ASCR)
Кут огляду (Г / В) CR>10	178°/178°
Кольори дисплея	16,7 М
Час відгуку	1 мс (від сірого до сірого)
Вибір температури кольору	4 температури кольору
Аналоговий вхід	Ні
Цифровий вхід	HDMI v2.0 x 2, DisplayPort v1.2 x 1
Роз'єм для навушників	Так
Аудіовхід	Ні
Динамік (вбудований)	2 Вт x 2 стерео, RMS
Порт USB 3.0	Висхідний x 1, низхідний x 2
Кольори	Чорний
Світлодіодний індикатор живлення	Білий (увімкнено) / жовтий (режим очікування)
Нахил	+20° ~ -5°
Обертання	Ні
Поворот	+10° ~ -10°
Регулювання висоти	90 мм
Настінне кріплення VESA	100 x 100 мм
Кенсингтонський замок	Так
Номинальна напруга	Змінний струм: 100~240 В Постійний струм: 19 В, 4,74 А (адаптер змінного струму)
Енергоспоживання	З увімкненим живленням < 27,1 Вт**, у режимі очікування: < 0,5 Вт, з вимкнутим живленням: < 0,3 Вт
Температура (робоча)	0°C~40°C
Температура (неробоча)	-20°C~+60°C
Розміри (Ш x В x Г) без підставки	716 x 426 x 54 мм
Розміри (Ш x В x Г) із підставкою	716 x 565 x 240 мм (найвище положення) 716 x 475 x 240 мм (найнижче положення) 818 x 645 x 260 мм (в упаковці)
Вага (прибл.)	8,6 кг (нетто); 6,2 кг (без підставки); 12,4 кг (брутто)


<b>Багатомовний</b>	21 мова (англійська, французька, німецька, італійська, іспанська, голландська, португальська, російська, чеська, хорватська, польська, румунська, угорська, турецька, спрощена китайська, традиційна китайська, японська, корейська, тайська, індонезійська, перська).
<b>Додаткове приладдя</b>	Короткий посібник з експлуатації, гарантійний талон, адаптер живлення, кабель живлення, кабель DisplayPort (додатково), кабель HDMI (додатково), кабель USB (додатково)
<b>Відповідність вимогам і стандарти</b>	cTUVus, CB, CE, ErP, FCC, CCC, CU, RCM, BSMI, VCCI, RoHS, J-MOSS, WEEE, Windows 7 & 10 WHQL, CEL, MEPS, PSE, UkrSEPRO, KCC, E-Standby, TUV-Flicker Free, TUV-Low Blue Light, ICES-3, PC Recycle, PSB, CEC

**\*Технічні характеристики може бути змінено без попередження.**

**\*\*Вимірювання яскравості екрана в 200 ніт без підключення аудіо / USB / пристрою читання карток.**



### 3.4 Усунення несправностей (запитання й відповіді)

Проблема	Можливе рішення
Світлодіодний індикатор живлення СВІТИТЬСЯ	<ul style="list-style-type: none"><li>• Натисніть кнопку , щоб перевірити, чи монітор УВІМКНЕНО.</li><li>• Перевірте, чи кабель живлення правильно підключено до монітора та розетки.</li></ul>
Світлодіодний індикатор живлення світиться жовтим, а зображення на екрані відсутнє	<ul style="list-style-type: none"><li>• Перевірте, чи монітор і комп'ютер УВІМКНЕНО.</li><li>• Переконайтеся, що сигнальний кабель правильно підключено до монітора та комп'ютера.</li><li>• Огляньте сигнальний кабель і переконайтеся, що жоден із контактів не зігнутий.</li><li>• Підключіть комп'ютер до іншого доступного монітора, щоб перевірити, чи він працює належним чином.</li></ul>
Зображення на екрані занадто світле чи темне	<ul style="list-style-type: none"><li>• Відрегулюйте налаштування контрастності та яскравості за допомогою OSD-меню.</li></ul>
Зображення на екрані стрибає або на зображення йде хвилями	<ul style="list-style-type: none"><li>• Переконайтеся, що сигнальний кабель правильно підключено до монітора та комп'ютера.</li><li>• Перемістіть далі електричні пристрої, які можуть спричиняти електричні завади</li></ul>
Зображення на екрані має кольорові дефекти (білий не виглядає білим)	<ul style="list-style-type: none"><li>• Огляньте сигнальний кабель і переконайтеся, що жоден із контактів не зігнутий.</li><li>• Виконайте повне скидання за допомогою OSD-меню.</li><li>• Відрегулюйте налаштування кольору R / G / B або виберіть температуру кольору за допомогою OSD-меню.</li></ul>

## 3.5 Підтримувані режими роботи

Частота роздільної здатності	HDMI	DP
	Частота оновлення	Частота оновлення
640x480	60 Гц	60 Гц
640x480	67 Гц	67 Гц
640x480	72 Гц	72 Гц
640x480	75 Гц	75 Гц
720x400	70 Гц	70 Гц
800x600	56 Гц	56 Гц
800x600	60 Гц	60 Гц
800x600	72 Гц	72 Гц
800x600	75 Гц	75 Гц
832x624	75 Гц	75 Гц
1024x768	60 Гц	60 Гц
1024x768	70 Гц	70 Гц
1024x768	75 Гц	75 Гц
1152x864	75 Гц	75 Гц
1280x1024	60 Гц	60 Гц
1280x1024	75 Гц	75 Гц
1440x900	60 Гц	60 Гц
1920x1080	60 Гц	60 Гц
1920x1080	100 Гц	100 Гц
1920x1080	120 Гц	120 Гц
2560x1440	60 Гц	60 Гц
2560x1440	120 Гц	120 Гц
2560x1440	144 Гц	144 Гц
2560x1440	Не підтримується	155 Гц
2560x1440	Не підтримується	160 Гц
2560x1440	Не підтримується	165 Гц
2560x1440	Не підтримується	170 Гц

Коли монітор працює у відеорежимі (тобто не відображає дані), крім відео стандартної чіткості мають підтримуватися вказані нижче режими високої чіткості.



## Хронометраж відео

Частота роздільної здатності	HDMI	DP
	Частота оновлення	Частота оновлення
720x480P	59,94 Гц	Не підтримується
720x480P	60 Гц	Не підтримується
720x576P	50 Гц	50 Гц
1280x720P	50 Гц	50 Гц
1280x720P	59,94 Гц	59,94 Гц
1280x720P	60 Гц	60 Гц
1440x480P	Не підтримується	59,94 Гц
1440x480P	60 Гц	60 Гц
1440x576P	50 Гц	50 Гц
1920x1080P	29,97 Гц	Не підтримується
1920x1080P	30 Гц	Не підтримується
1920x1080P	50 Гц	50 Гц
1920x1080P	59,94 Гц	59,94 Гц
1920x1080P	60 Гц	60 Гц
1920x1080P	120 Гц	120 Гц

