



Детские GPS-трекер часы Top Watch FindKid

Руководство пользователя

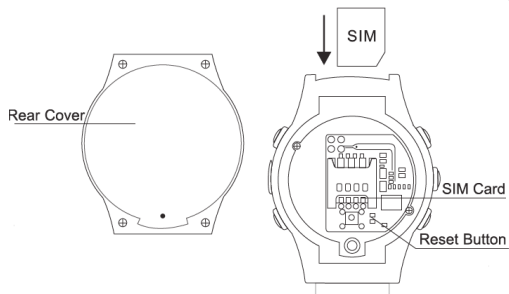
Спасибо за выбор наших часов.
В этом руководстве пользователя вы сможете узнать как настроить детские GPS-трекер часы Top Watch FindKid

- Перед первым использованием устройство следует зарядить 12 часов
- Вставьте SIM карту в устройство и положите устройство на открытой местности
- Кнопка включения/выключения: Зажмите ее на 5 секунд, чтобы полностью выключить часы. Зажмите ее на 1 секунду, чтобы отменить набор номера. Устройство не может быть выключено этой кнопкой, когда SIM-карта находится в слоте в часах.
- В любом случае, устройство можно отключить с помощью приложения
- Убедитесь что на SIM карте отключен ПИН-код.
- включена функция SMS и GPRS
- Убедитесь что на SIM карте положительный баланс средств
- Убедитесь что на SIM карте не используется функция переадресации вызова

1. Технические характеристики.

Чипсет: MTK6260 ARM9 360MHZ
 Часовой кварцевый механизм Seiko PC11
 Память: 128Мб+64Мб
 Тип SIM-карты: микро сим
 Батарея: 300 мАН li-ion
 Работа в режиме ожидания: 48 часов
 Совместим с системами: iOS, Android
 Влагозащитенность: IP54
 Размеры: 40,5*40,5*17,5 мм
 Вес 56 гр

2. Как установить SIM карту.



Rover Cover - задняя крышка.
 Rest button - кнопка сброса до заводских установок

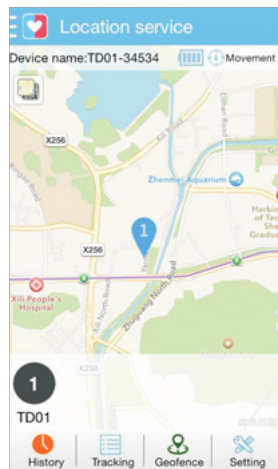
2. Загрузка приложения.

- 2.1 Для телефонов с операционной системой **Android**: просканируйте нижеприведенный **QR код**, чтобы получить ссылку для скачивания приложения.
 Для телефонов с операционной системой **iOS**: перейдите в **AppStore**, найдите приложение «**KidsCare**» и скачайте его.
 2.2 Зайдите в приложение и нажмите кнопку «**Регистрация**»
 2.3 Заполните поля «**Username**» и «**password**» собственному желанию.
 2.4 Введите номер **IMEI** часов в поле **ID**
 Примечание: Есть два способа получить номер **IMEI**:
 2.4.1 Открыть заднюю крышку часов, **IMEI** будет находится там.
 2.4.2 Отправив СМС-сообщение ***6*** на номер SIM-карты установленной в устройстве. в ответ вам придет СМС-сообщение содержащее **IMEI**-номер устройства.



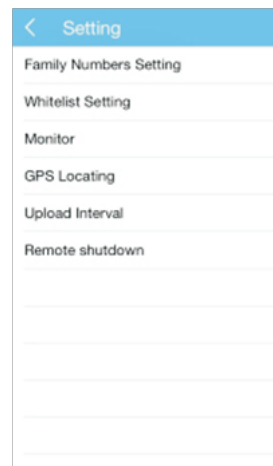
3. Location service - Местонахождение.

Запустив данную службу. Вы увидите в верхней строке: имя устройства, состояние батареи и состояние часов. Нажмите значок карты, который находится в верхнем левом углу, и вы сможете переключиться между контурной и спутниковой картой.



4. Settings - Настройка.

Нажмите кнопку «**Setting**» в правом нижнем углу, для вызова меню настройки устройства



4.1 Family number - Настройка семейных номеров.

- 4.1.1 Три семейных номера соответствуют трем кнопкам находящимся на корпусе устройства.
 4.1.2 Есть два способа установки семейных номеров:
 1) Ввести номера в приложении и подтвердить выбор нажатием на кнопку «**Submit**»
 2) Послать СМС-сообщение с текстом ***2#№1#№2#№3***, на номер SIM-карты, установленной в устройстве. (номера телефонов вводить в формате +7916112233)
 4.1.3 Есть два способа узнать какие семейные номера установлены на устройстве:
 1) Нажать «**Get Family Number**»
 2) Отправить СМС-сообщение с текстом ***3***, на номер SIM-карты, установленной в устройстве.
 4.1.4 Набор семейных номеров:
 Зажать кнопку **SOS** на устройстве на 3 секунды.
 4.1.5 Режим **SOS**:
 Зажмите кнопку **SOS** на 3 секунды, устройство будет автоматически набирать все заданные семейные один за другим, 5 раз подряд. Одновременно, устройство будет отправлять СМС-сообщения с указанием текущего местоположения на все семейные номера.

4.2 Настройка списка разрешенных телефонных номеров(whitelist).

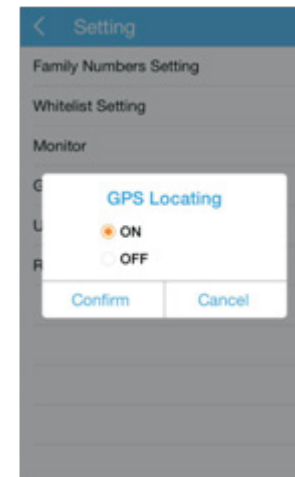
- 4.2.1 Только предварительно установленные телефонные номера в белом списке могут просматривать местоположение устройства.
 4.2.2 Есть два способа установки списка разрешенных телефонных номеров :
 1) Ввести номера телефонов в приложении.
 2) Послать СМС-сообщение с текстом ***7#№1#№2#№3#№.....***, на номер SIM-карты, установленной в устройстве.(номера телефонов вводить в формате +7916112233)
 4.2.3 Есть два способа проверки списка разрешенных телефонных номеров:
 1) Проверить список разрешенных номеров в приложении
 2) Послать СМС-сообщение с текстом ***8***, на номер SIM-карты, установленной в устройстве.
 4.2.4 Ответ на вызов:
 Нажмите любую кнопку семейного номера, чтобы ответить на вызов.
 4.2.5 Сброс/окончание вызова:
 Нажмите на кнопку «**On/Off**».

4.3 Monitor (голосовой мониторинг).

- 4.3.1 Возможность слышать все, что происходит вокруг устройства
 4.3.2 Два способа установки, как показано ниже:
 1) Ввести номер телефона на котором вы хотите воспользоваться данной функцией в приложении.
 2) Послать СМС-сообщение с текстом ***4***, на номер SIM-карты, установленной в устройстве.
 4.3.3 Использование данной функции никак не отображается на часах.

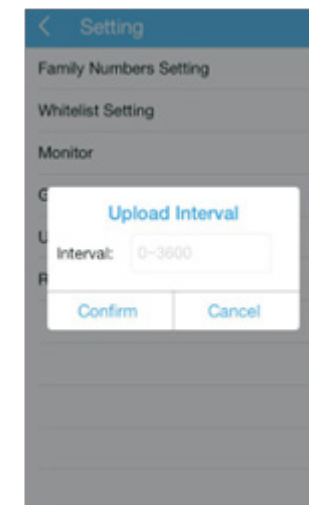
4.4 GPS locating - Включение/выключение функции GPS.

Включить/выключить GPS можно в приложении (GPS locating)



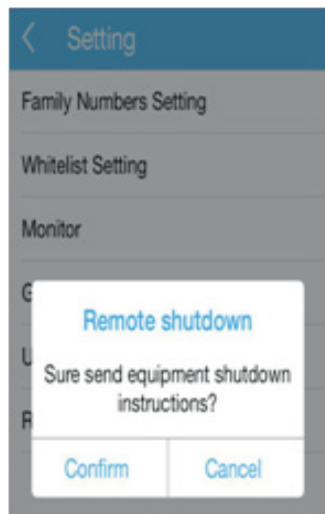
4.5 Upload interval - Установка интервала передачи GPS данных.

- 4.5.1 По умолчанию интервала передачи GPS данных составляет один раз в 600 секунд.
 4.5.2 Можно установить временной интервал загрузки в секундах. Минимальный промежуток времени составляет 30 секунд.



4.6 Remote shutdown - Выключение устройства.

На изображении , показано как выключить устройство с помощью приложения.

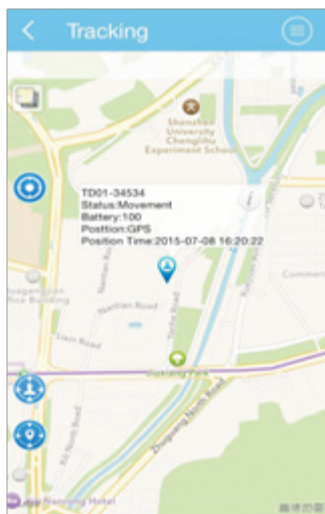


5. Tracking - Отслеживание устройства.

Устройство использует двойное позиционирование GPS / LBS, есть два способа узнать местоположение устройств:

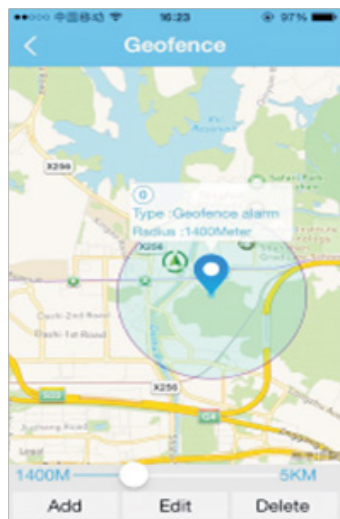
5.1 Послать СМС-сообщение с текстом *1* , на номер SIM-карты, установленной в устройстве.

5.2 Проверить с помощью приложения.



6. Geofence - Электронный забор.

Как показано на изображении, нажмите любую точку карты. Точка будет центром географической зоны. Передвигайте ползунок вниз, чтобы установить размер радиуса географической зоны. Когда устройство покинет зону ограничения, на добавленные номера мобильных телефонов придет оповещение в приложении.



7. History - История перемещений.

Войдите в раздел «History». Введите период времени в нижней строке интерфейса, затем нажмите на иконку [II] в правом верхнем углу, чтобы увидеть историю перемещений за этот период.

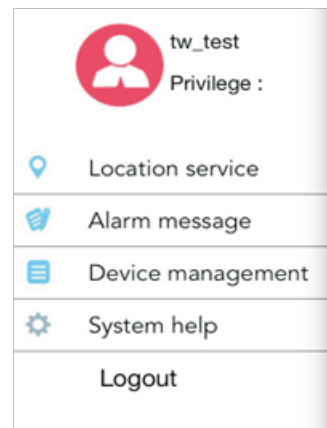


8. Location service - Сервис местоположения.

Войдите в раздел сервиса местоположения, нажмите в верхний левый угол для входа в интерфейс настройки системы. Он вновь показывает информацию о пользователях устройства.

8.1 Location service - интерфейс сервиса о местонахождении

8.2 Alarm message- Проверка тревожных сообщений от устройства.



8.3 Device management - проверка параметров управления.

Проверка информации устройства, управляемой данным мобильным телефоном. По умолчанию одно устройство можно контролировать с помощью разных мобильных телефонов через приложение.

8.4 System help - Системная помощь.

8.4.1 Смена пароля для входа в приложение

8.4.2 Информация о версии программного обеспечения

9. Беспроводное зарядное устройство.

Расположите часы на зарядном устройстве, как показано на изображении. (Базу зарядного устройства нужно подключить к источнику питания с помощью USB кабеля).



10. Световая индикация устройства.

10.1 Сигнал низкого заряда АКБ: Как только уровень заряда АКБ опустится меньше 10%, то индикатор питания (расположен около цифры 1 на табло часов) будет мигать красным цветом.

10.2 Индикатор заряжения: Во время заряжения устройства индикатор питания будет мигать красным. По завершению заряжения устройства, «индикатор питания» будет мигать зеленым цветом.

10.3 Индикатор SIM-карты: Если SIM-карта работает без проблем, индикатор «SIM-карта» будет мигать зеленым, каждые 5 секунд. Если SIM-карты нет или нет сигнала, индикатор будет мигать красным цветом.

10.4 Индикатор GPS: Он выключается, когда с помощью приложения была отключена функция GPS. Когда функция GPS включена с помощью приложения, индикатор мигает зеленым, это означает, что функция GPS работает, если индикатор GPS мигает красным , значит связь со спутниками не установлена.

11. Как совершить звонок / Ответить на телефонный звонок с помощью устройства.

11.1 Совершение звонка: Нажмите любую кнопку с предустановленным семейным номером в течение 3 секунд и устройство автоматически вызовет выбранный номер.

11.2 Функция SOS: Нажмите кнопку SOS на 3 секунды, устройство будет автоматически набирать все заданные семейные номера один за другим, 5 раз подряд.

11.3 Ответ на телефонный звонок: При звонке на устройство с номера телефона добавленного в белый лист, устройство будет вибрировать, пока не будет нажата одна из кнопок семейного номера.

11.4 Сброс звонка: слегка нажмите кнопку "ON/OFF", чтобы завершить или отклонить телефонный звонок.

12. Меры предосторожности.

12.1 Фирма-производитель оставляет за собой право производить обновление устройства и изменение назначения без уведомления конечного пользователя.

12.2 Настоятельно рекомендуется, прочесть данную инструкцию перед началом эксплуатации устройства.

12.3 Пожалуйста, используйте аксессуары, которые одобрены производителем, производитель не будет нести никакой ответственности за порчу устройства, в следствии использования аксессуаров сторонних производителей.

12.4 Любая попытка самостоятельно разобрать устройство запрещена.