

**fifine** **AMPLIGAME**

Посібник користувача A8



## **ЗМІСТ**

Інструкція із застосування.....	3-7
Налаштування комп'ютера (Windows & MAC OS).....	8-15
Налаштування програмного забезпечення для запису.....	15
Важлива інформація.....	16

## **ЩО В КОРОБЦІ?**

1x Мікрофон з базовою стійкою, антивібраційним кріпленням і поп-фільтром

1x Поворотне кріплення з гвинтовим кріпленням

1x 6.5 футів (2 м) USB-C - USB кабель

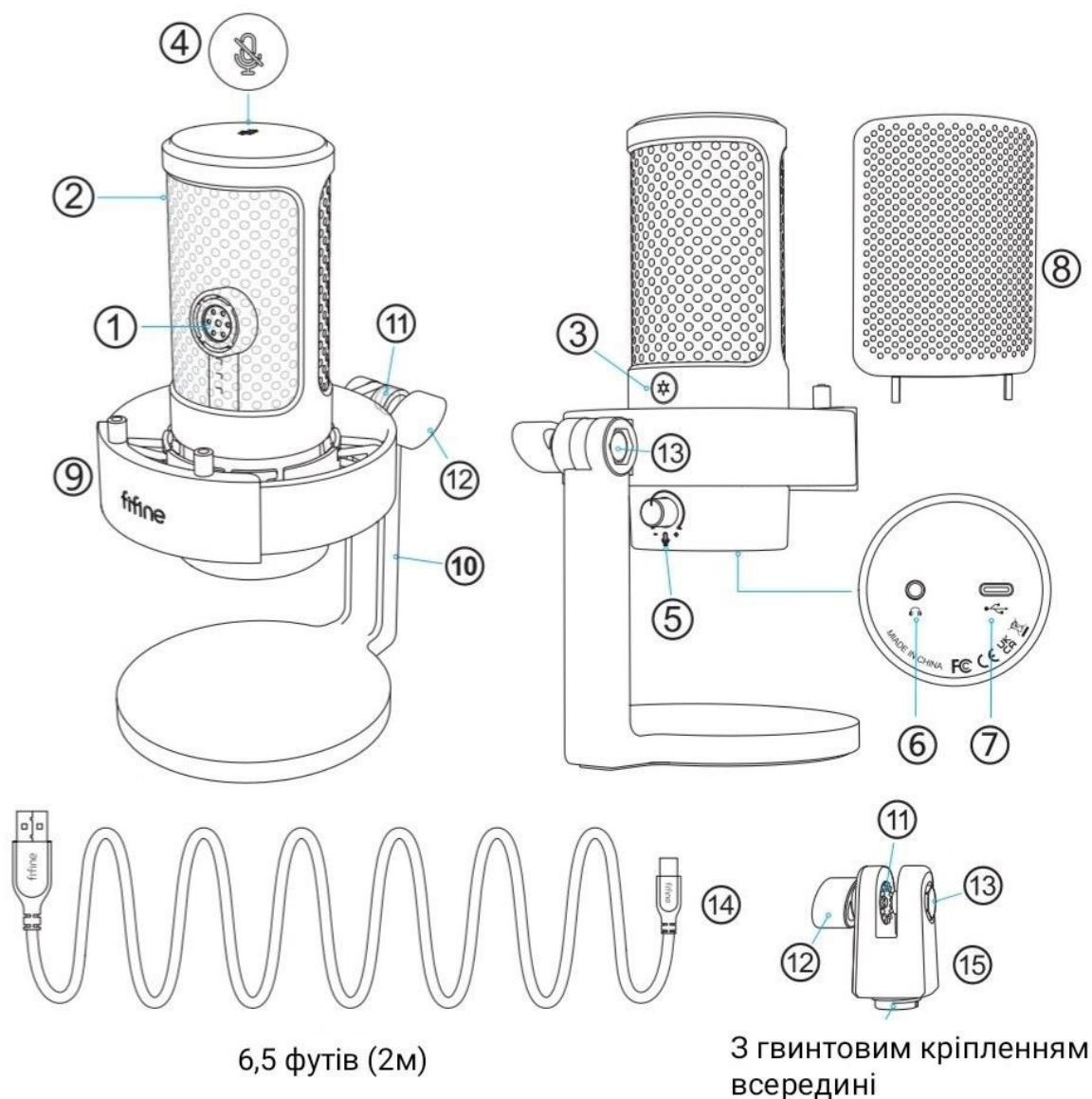
1 x Посібник користувача

Поради: Чорне зубчасте кільце, гвинт і гвинт з накатаною головкою з'єднані з шарнірним кріпленням (ці три частини можна від'єднати).

## **ОПИС ПРОДУКТУ**

1. Мікрофонний капсуль - Конденсаторний мікрофонний елемент з кардіоїдною полярною діаграмою спрямованості.
2. RGB підсвічування - Різнокольорове RGB підсвічування мікрофона зі статичним однотонним, динамічним багатокольоровим градієнтним і динамічним однокольоровим градієнтним світловими ефектами.
3. Кнопка RGB - Натисніть, щоб вибрати або увімкнути/вимкнути RGB-підсвічування. Вибирайте режими або кольори RGB одним натисканням. RGB-освітлення можна вимкнути або увімкнути, утримуючи кнопку протягом 5 секунд.
4. Кнопка вимкнення звуку та LED індикатор - Натисніть, щоб увімкнути або вимкнути мікрофон. Якщо LED індикатор горить зеленим кольором, мікрофон увімкнений, а якщо червоним - мікрофон вимкнений.
5. Підсилення мікрофона - Регулювання чутливості мікрофонного капсуля.
6. Роз'єм для навушників – Stereo роз'єм 1/8 дюйма (3,5 мм) для моніторингу вашого голосу в режимі реального часу.
7. Порт USB-C - Підключення мікрофона безпосередньо до комп'ютера або ігрової консолі (крім Xbox) за допомогою USB-кабелю, що входить до комплекта.
8. Поп-фільтр - Відфільтровує різкі звуки "п", "т" і "б".
9. Антивібраційне кріплення - Ізолює мікрофон і приховує звук ненавмисних гуркотів і ударів.

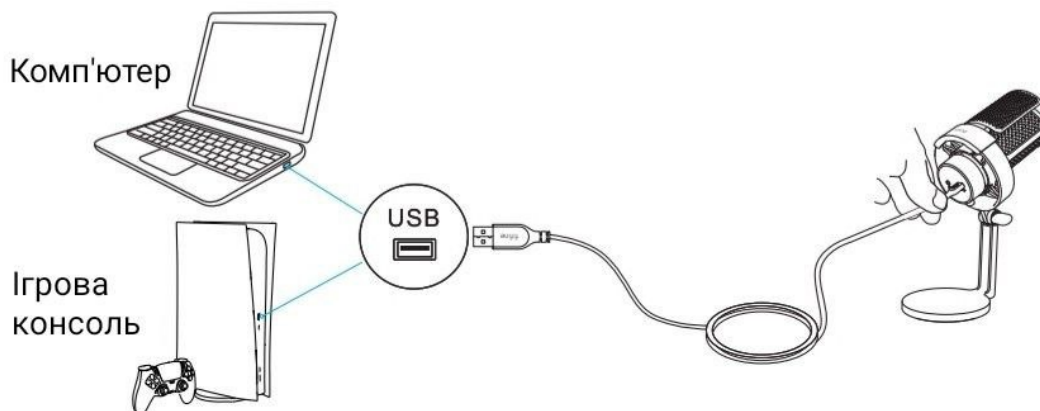
10. Підставка для мікрофона - Використовується для утримання мікрофона.
11. Чорне зубчасте кільце - Використовується, щоб запобігти ковзанню або звисанню мікрофона вниз.
12. Гвинт з накатаною головкою - Гвинт для регулювання кута нахилу мікрофона.
13. Гвинт - Використовується для з'єднання мікрофона зі стійкою.
14. USB-кабель (6,5 футів) - Кабель типу А до типу С для підключення мікрофона до комп'ютера або ігрової консолі (крім Xbox). (Сумісність на 100% гарантується лише кабелем USB, що входить до комплекту).
15. Поворотне кріплення - Використовується для з'єднання з підставкою для рук (не входить до комплекту), якщо вам потрібно використовувати мікрофон з підставкою для рук.



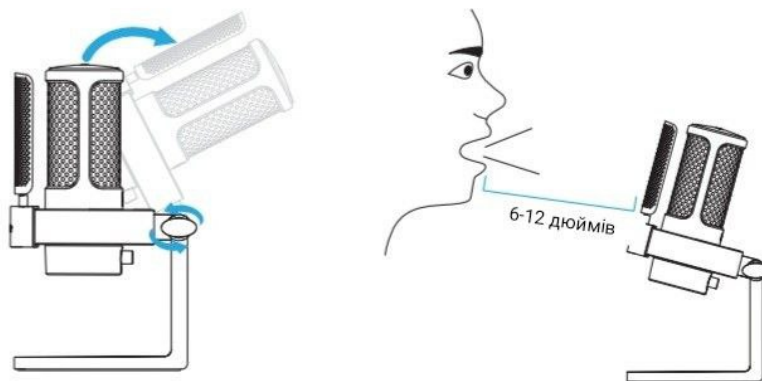
## ІНСТРУКЦІЯ З ВИКОРИСТАННЯ

Мікрофон вже встановлено. Ви можете почати використовувати його, виконавши наступні кроки.

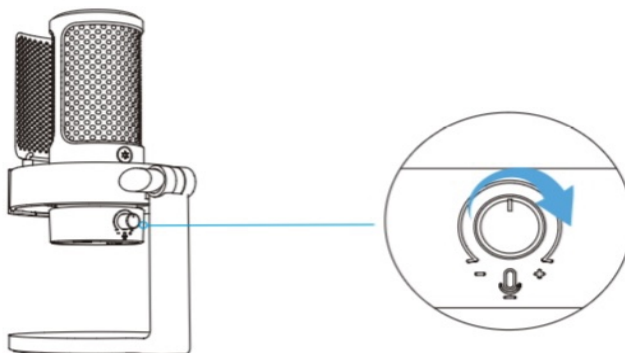
1. Щільно підключіть USB-кабель з комплекту постачання до порту Type-C в нижній частині мікрофона. Підключіть роз'єм USB A до USB-порту комп'ютера або ігрової консолі (крім Xbox).



2. Відрегулюйте кут нахилу мікрофона за допомогою гвинта з накатаною головкою, щоб капсула була спрямована до джерела звуку. Ми рекомендуємо оптимальну відстань для запису 6-12 дюймів.



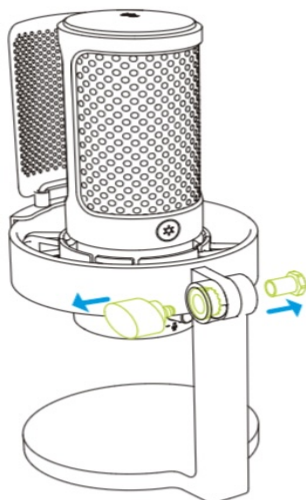
3. Щоб отримати оптимальний результат запису, ми рекомендуємо спочатку зменшити підсилення мікрофона, а потім поступово збільшувати його, поки не отримаєте бажану гучність.



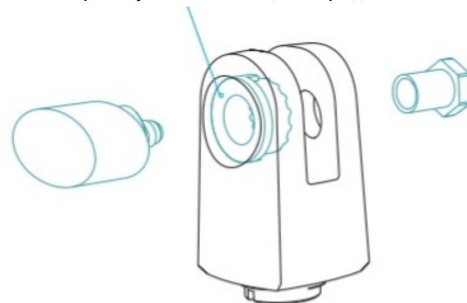
Поради:

Якщо ви хочете використовувати мікрофон з підставкою для рук, ви можете встановити її, виконавши такі дії.

1. Розберіть шарнірне кріплення - відкрутіть гвинт з накатаною головкою, щоб відокремити його разом з гвинтом від шарнірного кріплення. Не потрібно виймати чорне зубчасте кільце, тримайте його всередині шарнірного кріплення. Будьте обережні, щоб не втратити гвинт при відкручуванні.



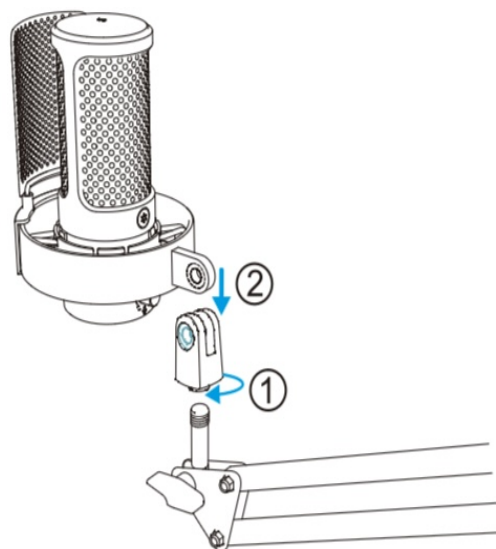
Тримайте чорне зубчасте кільце всередині



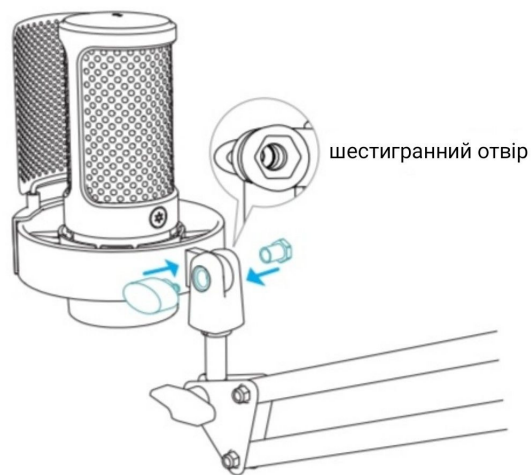
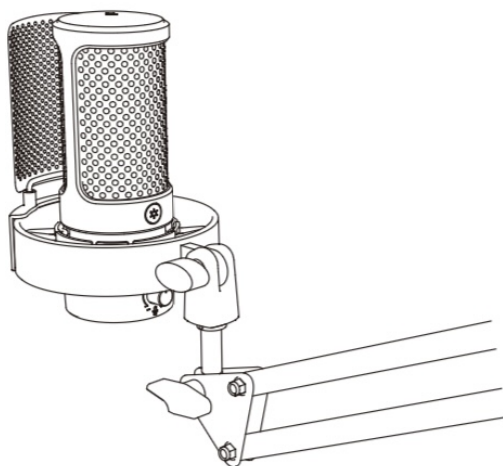
2. Від'єднайте мікрофон від підставки - притримуйте мікрофон рукою. Відкрутіть гвинт з накатаною головкою, щоб відокремити його і гвинт від з'єднання з підставкою.

Тримайте чорне зубчасте кільце в отворі збоку з'єднання стійки. (Зверніть увагу, щоб зберегти розібрані деталі).

3. Встановіть мікрофон на підставку - Вкрутіть шарнірне кріплення в підставку, а потім встановіть мікрофон в шарнірне з'єднання і притримуйте мікрофон рукою.



4. Вставте гвинт у шестигранний отвір збоку з'єднання і притисніть його пальцем. Закрутіть гвинт з накатаною головкою з іншого боку з'єднання (тримаючи палець на гвинті), доки мікрофон не буде надійно з'єднаний зі стійкою мікрофона.

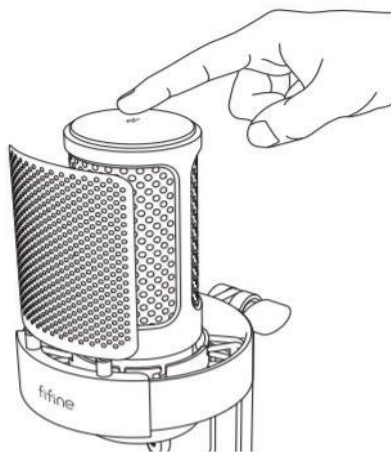


5. Після встановлення ви можете використовувати мікрофон відповідно до кроку 1-3 на сторінці 3-4 з пункту «ІНСТРУКЦІЯ З ВИКОРИСТАННЯ», зо подана вище.

## РОБОТА З КНОПКОЮ ВИМКНЕННЯ ЗВУКУ

Натисніть кнопку вимкнення звуку зверху, щоб увімкнути/вимкнути мікрофон. LED індикатор горить зеленим, коли мікрофон увімкнений, і червоним, коли він вимкнений.

- Переконайтеся, що LED індикатор горить зеленим, коли ви використовуєте мікрофон.
- Функція вимкнення звуку не впливає на світлові ефекти RGB.



Червоний - мікрофон вимкнено



Зелений - мікрофон ввімкнено

## РЕЖИМИ ОСВІТЛЕННЯ RGB

Всього є три режими освітлення: статичний однотонний, динамічний багатокольоровий градієнтний і динамічний однокольоровий градієнтний світлові ефекти.

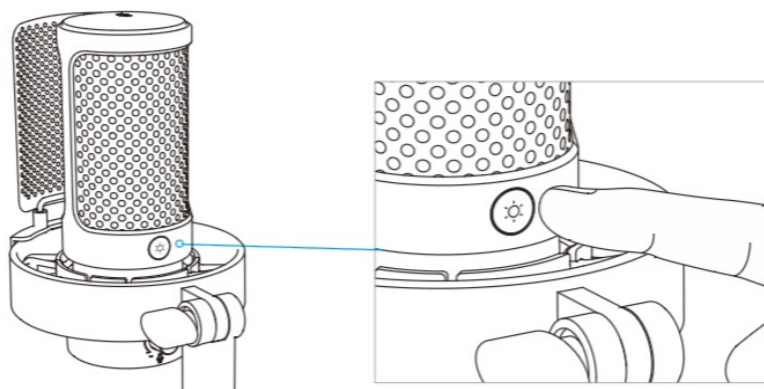
Порядок кольорів у режимі статичного однотонного освітлення: червоний, жовтий, зелений, блакитний, синій, фіолетовий і білий.



## РОБОТА З КНОПКОЮ RGB

Натисніть кнопку RGB, щоб вибрати режими або кольори RGB. RGB-освітлення можна вимкнути або увімкнути, утримуючи кнопку протягом 5 секунд.

Функція пам'яті при вимкненні живлення: При наступному вмиканні живлення або увімкненні RGB мікрофон залишається в тому режимі, в якому ви востаннє вмикали/вимикали його. (У статичному однотонному режимі зберігається останній вимкнений колір. Два динамічні режими починаються з першого кольору за замовчуванням).

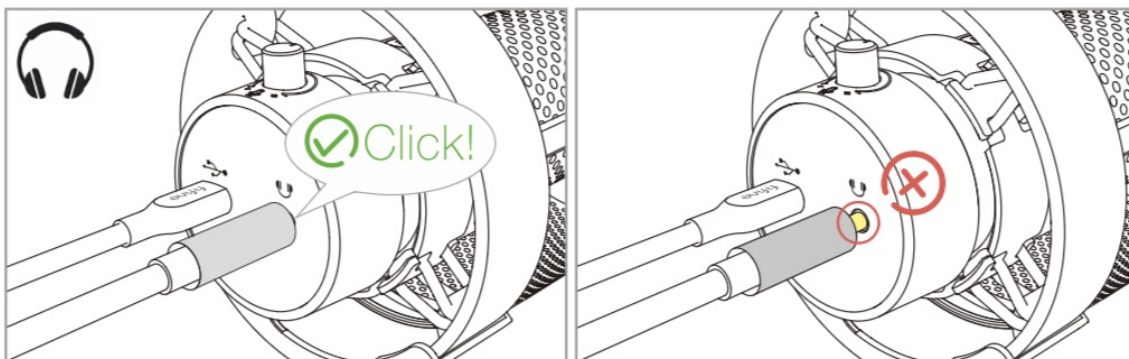


## РОБОТА З ГНІЗДОМ ДЛЯ НАВУШНИКІВ

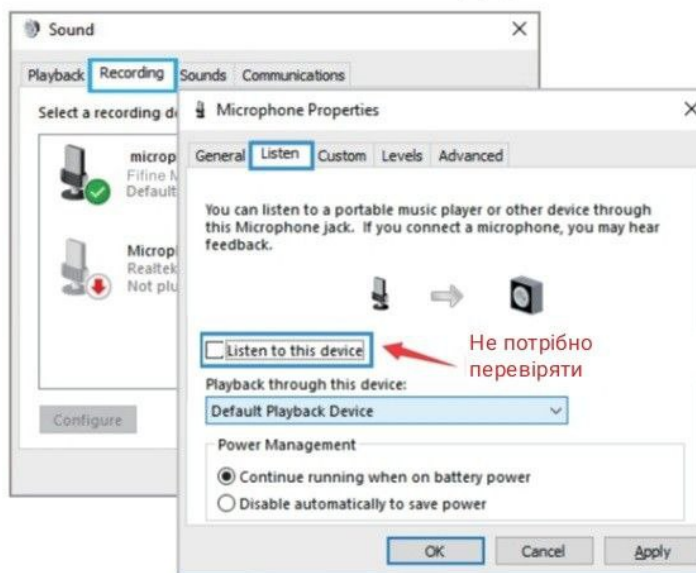
Підключіть навушники до гнізда для навушників в нижній частині мікрофона, якщо ви хочете контролювати свій голос в режимі реального часу. Виберіть цей мікрофон "Fine Microphone" як вхідний пристрій вашого комп'ютера, якщо ви хочете контролювати свій голос, змішаний зі звуком з комп'ютера.

Поради:

- Переконайтеся, що навушники повністю вставлені в роз'єм для навушників на мікрофоні.



- Якщо мікрофон увімкнено (кнопка вимкнення зеленого кольору), а коефіцієнт підсилення мікрофона не встановлено на нуль, ви одразу почуєте свій голос. Не потрібно входити в будь-яке програмне забезпечення для запису (системи Apple-Macintosh) або натискати кнопку "Слухати цей пристрій" (система Windows).



- Якщо ви не хочете контролювати свій голос, а просто слухати звук з комп'ютера, ви можете виконати наступні дії. Перейдіть до Панелі керування звуком - вкладка "Відтворення" – виберіть "Fine мікрофон" - Властивості динаміка - вкладка "Рівень" - вимкніть гучність мікрофона. (Див. нижче "Поради" на стор. 14-15 для більш детальної інформації)



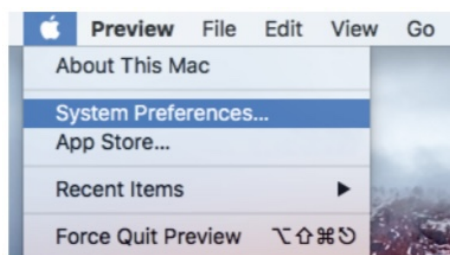
## НАЛАШТУВАННЯ КОМП'ЮТЕРА

### Apple MAC OS

Підключіть вільний кінець USB-кабелю, що входить до комплекту, до USB-порту вашого комп'ютера. Увімкнеться RGB-підсвічування, а індикатор буде зеленим, що вказує на те, що мікрофон увімкнено. Ваш комп'ютер автоматично розпізнає USB-пристрій і встановить драйвер. При цьому може не з'явитися жодного спливаючого вікна або повідомлення.

#### 1. Налаштування вхідного сигналу

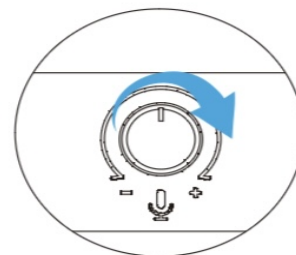
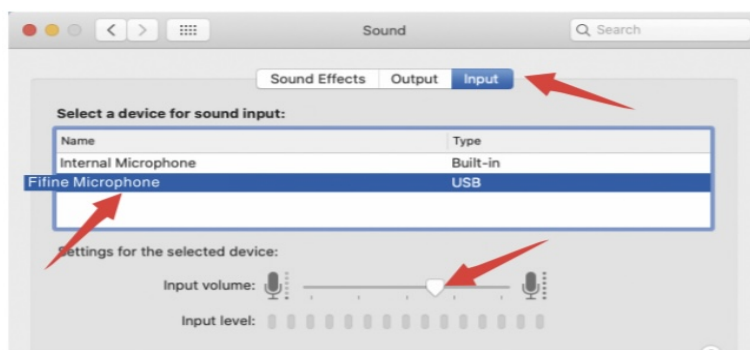
1) Перейдіть до Системних налаштувань.



2) Натисніть Звук, щоб відобразити панель параметрів звуку.



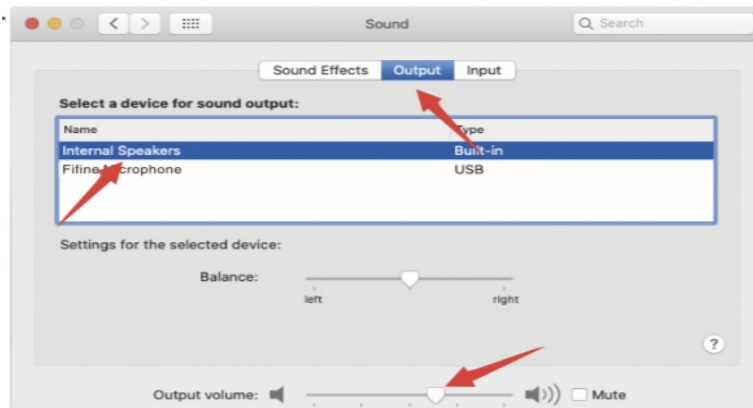
3) Перейдіть на вкладку "Вхід" і переконайтеся, що "FiFine Мікрофон" вибрано як пристрій введення за замовчуванням. Перетягніть індикатор виконання, щоб відрегулювати гучність входу. (Ви також можете збільшити або зменшити гучність мікрофона за допомогою регулятора підсилення на мікрофоні).



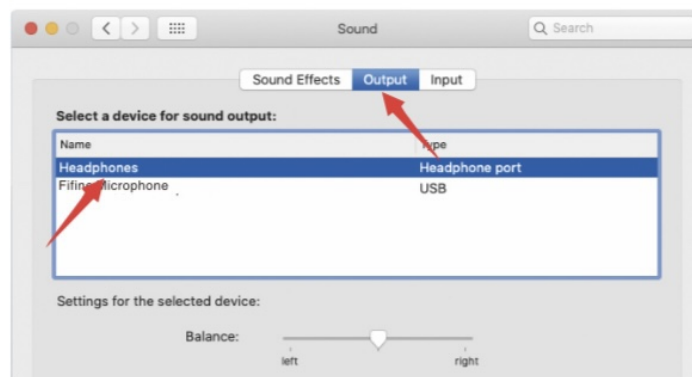
## 2. Налаштування виведення звуку

### 1) Виведіть аудіо з Mac

а. Мікрофон стане пристроєм виведення за замовчуванням автоматично, коли його буде підключено до Mac. Якщо ви хочете слухати звук безпосередньо з вбудованого динаміка Mac, виберіть "Внутрішні динаміки" як пристрій виводу.

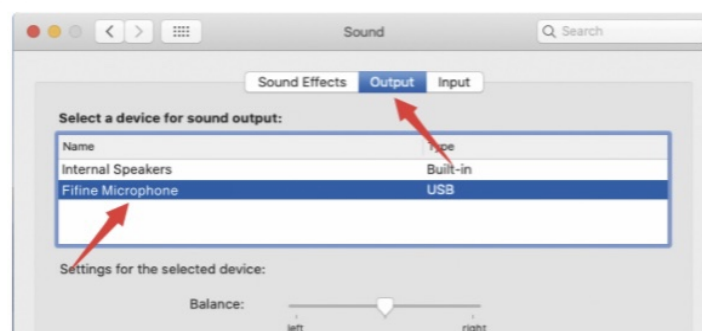


б. Якщо ви хочете підключити навушники до комп'ютера Mac і прослухати звук, виберіть "Навушники" як вихідний пристрій.



### 2) Виведення звуку з мікрофона

Підключіть навушники до 3,5-мм роз'єму в нижній частині мікрофона, якщо ви хочете контролювати свій голос в режимі реального часу. Перейдіть на вкладку "Вихід" і виберіть "Fifine Microphone" як пристрій виводу, якщо ви хочете прослуховувати свій голос, змішаний зі звуком з Mac.



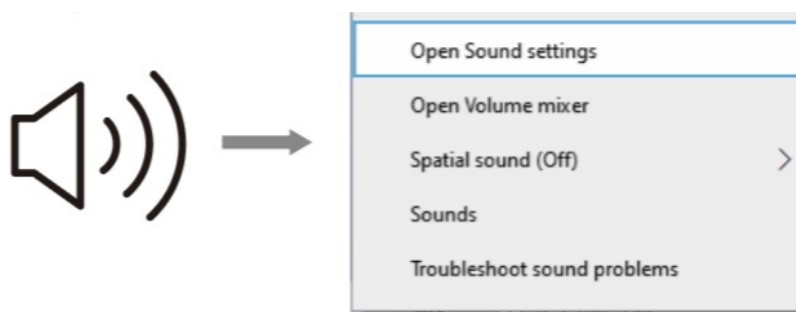
Поради: Якщо на вашому комп'ютері Mac є лише порт USB C, для підключення вам знадобиться оригінальний перехідник Apple USB-C на гніздо USB (не входить до комплекту). І, будь ласка, спочатку підключіть USB-адаптер до комп'ютера Mac, а потім підключіть мікрофон до адаптера.

## Windows

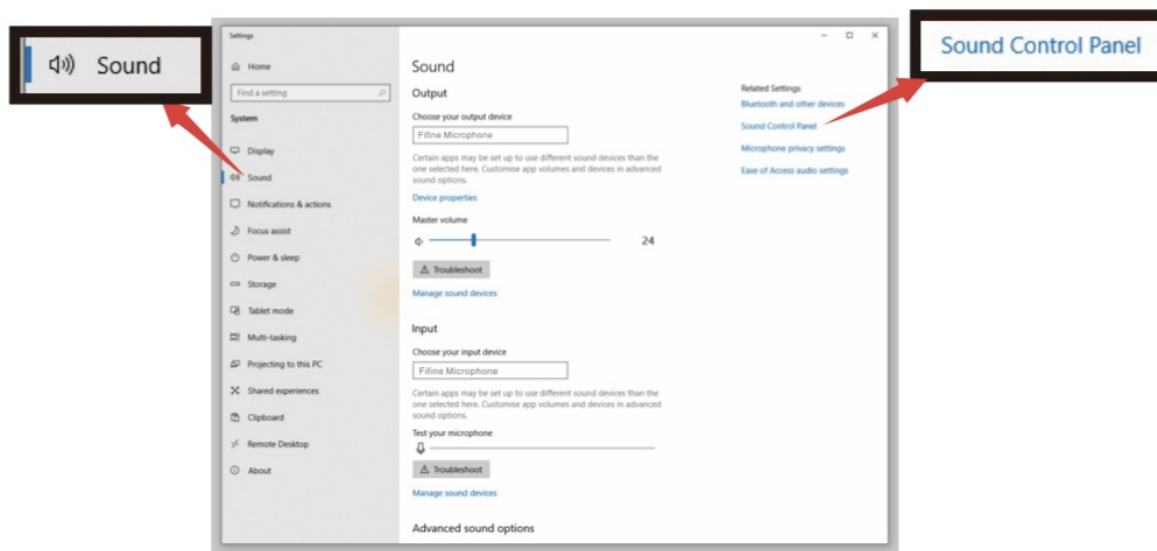
Підключіть вільний кінець USB-кабелю, що входить до комплекту, до USB-порту вашого комп'ютера. Індикатор RGB буде світитися зеленим кольором, вказуючи на те, що мікрофон увімкнено. Комп'ютер автоматично розпізнає USB-пристрій і встановить драйвер. При цьому може не з'явитися жодного спливаючого вікна або повідомлення.

### 1. Налаштування вхідного сигналу

1) Клацніть правою кнопкою миші на іконку динаміка в нижньому правому куті екрана. Натисніть "Відкрити налаштування звуку".

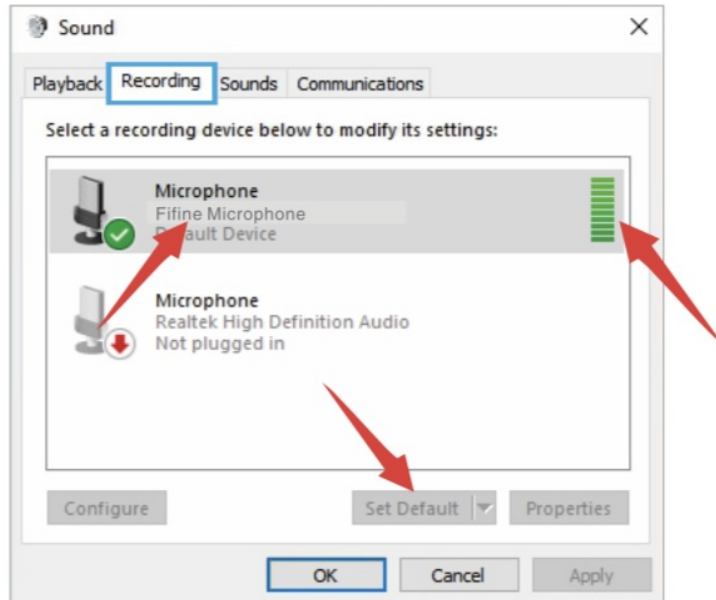


2) Перейдіть на "Панель керування звуком".

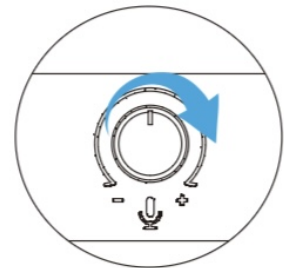
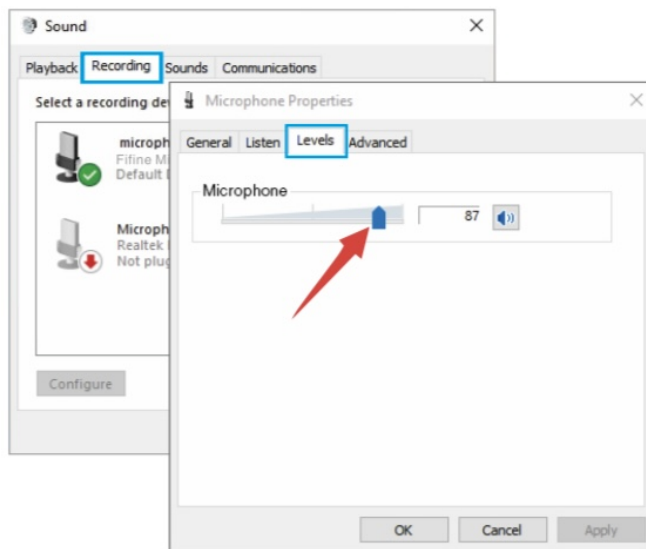


3) Перейдіть на вкладку "Запис" і виберіть "Мікрофон Fifine" як пристрій за замовчуванням. Коли ви говорите в мікрофон, піктограма у вигляді смужки стане зеленою і буде стрибати.

Якщо вона не змінюється, перезавантажте комп'ютер і підключіть мікрофон до вільних USB-портів комп'ютера.



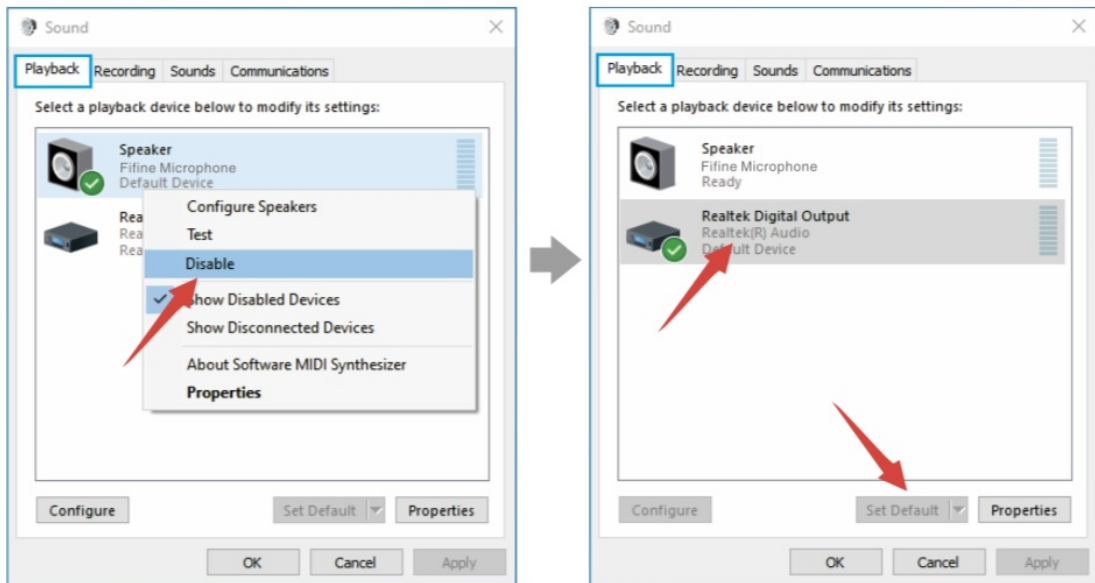
4) Налаштуйте гучність вхідного сигналу. Двічі клацніть "Мікрофон Fifine", щоб відкрити вікно властивостей мікрофона і перейдіть на вкладку "Рівень". Перетягніть смужку процесу, щоб відрегулювати рівень мікрофона. (Ви також можете збільшити або зменшити гучність мікрофона за допомогою регулятора підсилення на мікрофоні).



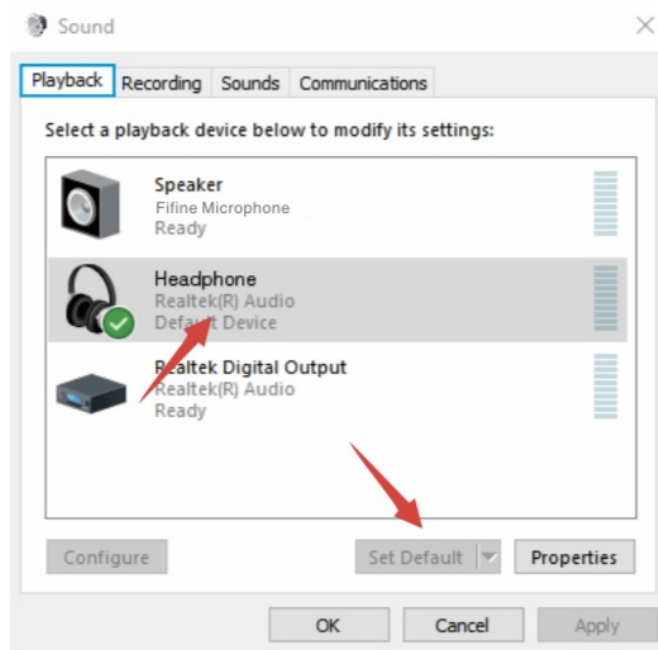
## 2. Налаштування виведення звуку

### 1) Виведення звуку з комп'ютера

а. Мікрофон автоматично стає пристроєм виведення за замовчуванням, коли його під'єднано до комп'ютера. Якщо ви хочете слухати звук безпосередньо з вбудованого динаміка комп'ютера, перейдіть на вкладку "Відтворення" на панелі "Звук" і виберіть "Realtek High Definition Audio як пристрій виведення за замовчуванням".



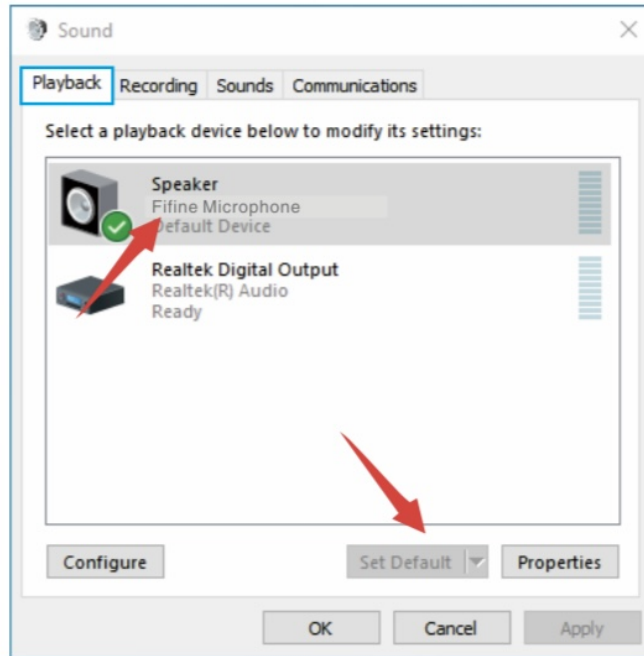
б. Якщо ви хочете підключити навушники до комп'ютера і прослухати звук, виберіть “Навушники” як пристрій виводу.



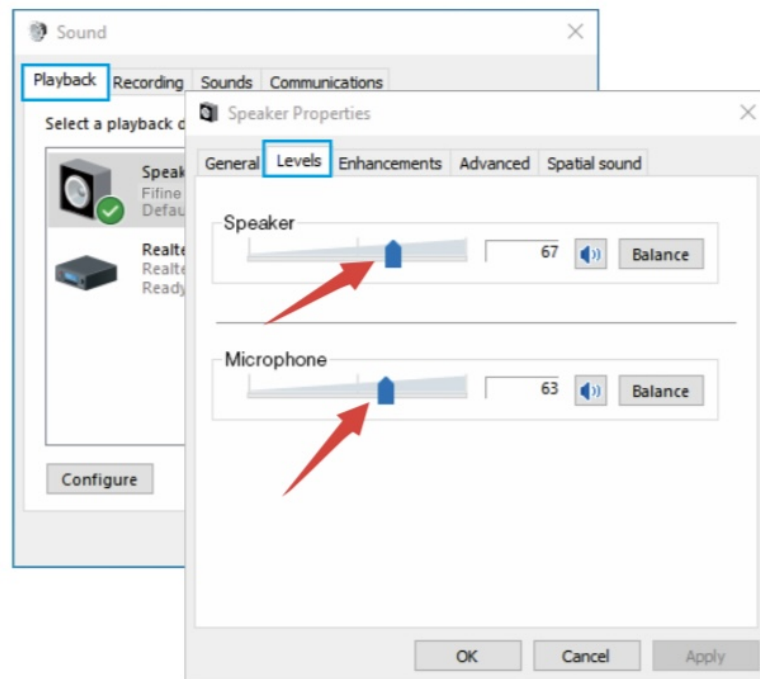
с. Клацніть динамік, який використовується, - “Властивості” – “Рівні”. Перетягніть смужку прогресу, щоб відрегулювати гучність виведення.

2) Виведіть звук комп'ютера з мікрофона.

а. Підключіть навушники до гнізда для навушників у нижній частині мікрофона, якщо ви хочете контролювати свій голос у реальному часі. Перейдіть на вкладку "Відтворення" на панелі "Звук" і виберіть "Мікрофон" як пристрій виведення за замовчуванням, якщо ви хочете прослуховувати свій голос, змішаний з комп'ютерним звуком.

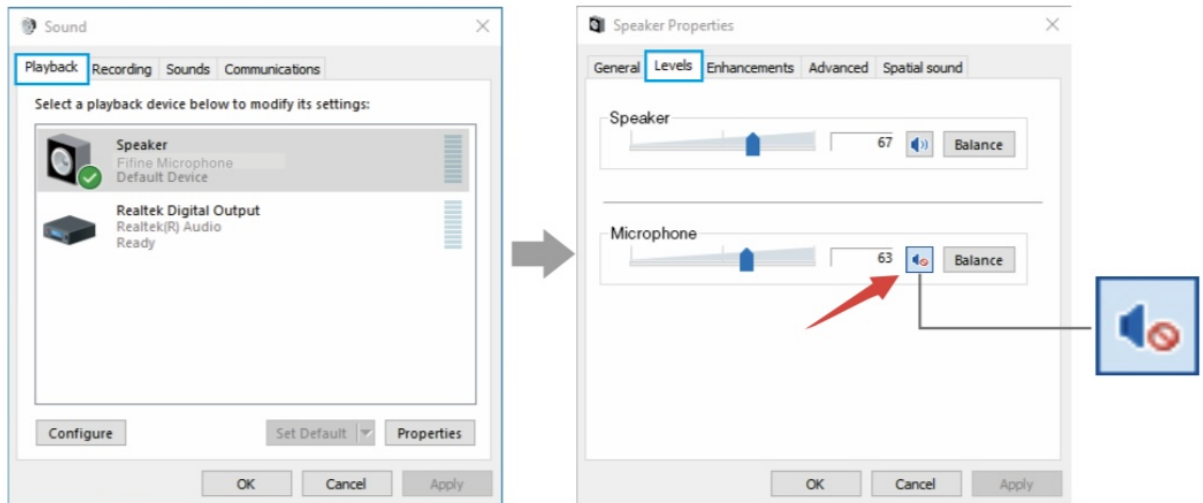


б. Клацніть динамік (мікрофон Fifine) – “Властивості” – “Рівні” і перетягніть смужку прогресу, щоб відрегулювати гучність виводу.



Поради:

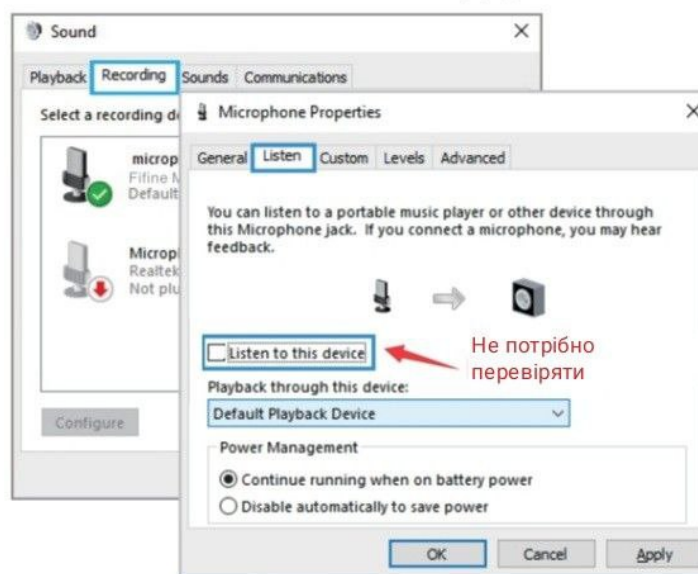
- Переконайтеся, що динамік і мікрофон активні на вкладці “Рівні”.
- Якщо ви не хочете контролювати свій голос, а просто слухати звук з комп'ютера, ви можете виконати наведені нижче дії. Перейдіть до Панелі керування звуком - вкладка "Відтворення" - виберіть "Мікрофон" – “Динамік” – “Властивості” - вкладка "Рівень" - вимкніть гучність мікрофона.



- **Примітка (Застосовується для MAC і Windows):**

1. Якщо комп'ютер повідомляє, що він не може ідентифікувати USB-пристрій, перезавантажте комп'ютер і підключіть мікрофон до USB-порту комп'ютера.
2. Якщо мікрофон розпізнається, але звук не виходить, перевірте, чи не вимкнений системний звук, і переконайтеся, що LED індикатор зверху горить зеленим кольором (це означає, що мікрофон увімкнений).
3. Якщо ваш комп'ютер працює під управлінням Windows, будь ласка, зніміть прапорець "Слухати цей пристрій", коли ви використовуєте будь-яке програмне забезпечення для запису (наприклад, Audacity) або програмне забезпечення для спілкування в чаті (наприклад, Skype), інакше ви почуєте подвійний звук, подібний до відлуння.

Перейдіть на вкладку "Запис" і натисніть "Fine Мікрофон" – "Властивості" – "Прослуховування" - зніміть прапорець з пункту "Прослуховувати цей пристрій" - Застосувати.



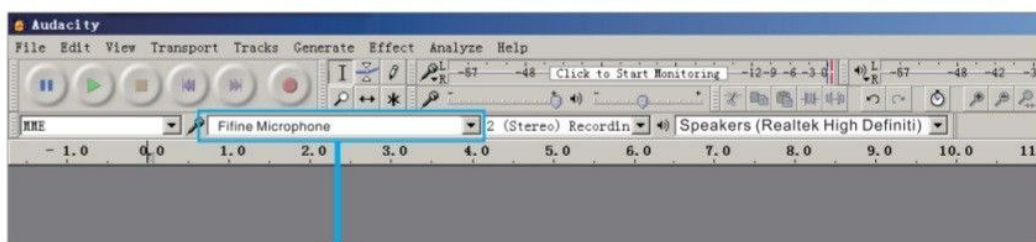
4. Якщо мікрофон розпізнається, але звук не відтворюється, і ваш ПК працює під управлінням Windows 10, перейдіть у "Налаштування" – "Конфіденційність" – "Мікрофон" і натисніть кнопку "Дозволити програмам доступ до мікрофона" та увімкніть його, а потім перезавантажте комп'ютер.

5. Якщо звук вашого мікрофона нестабільний або гучність випадково змінюється, вимкніть функцію запису зі звуком у програмі (наприклад, "Автоматично регулювати гучність" у Zoom). А якщо ви використовуєте комп'ютер з Windows, перейдіть до Налаштування - Конфіденційність - Мікрофон, вимкніть XBOX Console Companion та XBOX Game Bar під ним.

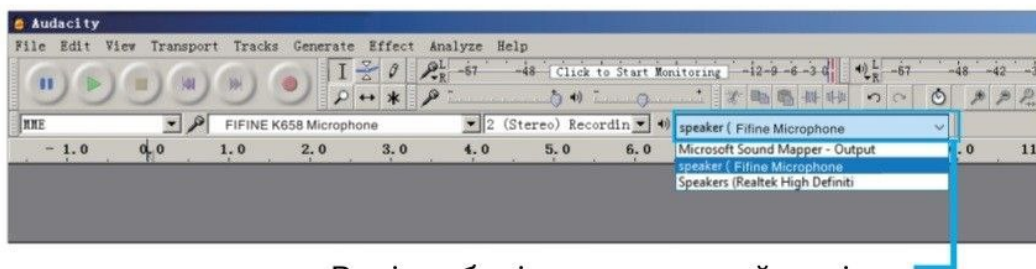
## НАЛАШТУВАННЯ ПРОГРАМНОГО ЗАБЕЗПЕЧЕННЯ ДЛЯ ЗАПISУ

1. Будь ласка, виберіть "Fifine Microphone" як пристрій введення в налаштуваннях при використанні програмного забезпечення для запису. Візьмемо для прикладу Audacity.

2. Якщо ви прослуховуєте аудіо з роз'єму для навушників комп'ютера, виберіть "Навушники (Realtek (R) Audio)" як вихідний пристрій. Якщо ви здійснюєте моніторинг через роз'єм для навушників мікрофона, виберіть "Fifine Microphone" як вихідний пристрій.



Вхід: мікрофон Fifine



Вихід: оберіть правильний вихід

3. Переконайтеся, що у вашій комп'ютерній системі встановлено прапорець "Слухати цей пристрій", коли ви використовуєте будь-яке програмне забезпечення для запису, інакше ви почуєте дует із собою, як занадто сильне відлуння. (Перейдіть на вкладку "Запис" і клацніть мікрофон Fifine – "Властивості" – "Прослуховування" - поставте галочку біля пункту "Прослуховувати цей пристрій" – "Застосувати". )

4. Є кілька способів покращити використання. Зайдіть на наш сайт, знайдіть Технічна підтримка на вкладці "ПІДТРИМКА" або безпосередньо знайдіть рішення Технічної підтримки для вашого питання.

5. Для комп'ютерів з Windows ми рекомендуємо audacity. Для комп'ютерів Apple ви можете використовувати власний програвач QuickTime від Apple для тестування запису.



## ВАЖЛИВА ІНФОРМАЦІЯ

- **Виберіть налаштування виводу**

Коли ви підключаєте мікрофон до комп'ютера, він скасовує звук будь-якого іншого відтвореного аудіофайлу або звук відсутній, вам потрібно вручну вибрати "динамік (Realtek High Definition Audio)" як пристрій відтворення за замовчуванням, якщо ви хочете виводити комп'ютерний звук через вбудований динамік комп'ютера.

- **Налаштування програмних рівнів**

В ідеалі, рівень мікрофона повинен бути якомога вищим, не перевантажуючи вхід вашого комп'ютера. Якщо ви чуєте спотворення або ваша програма запису показує постійно перевантажені рівні (на пікових значеннях), зменшіть гучність (або рівень) мікрофона за допомогою регулятора підсилення на мікрофоні або в налаштуваннях комп'ютера. Якщо ваша програма запису показує недостатній рівень, ви можете збільшити підсилення мікрофона за допомогою регулятора підсилення на мікрофоні або в налаштуваннях комп'ютера.

- **Вибір програмного забезпечення**

Існує багато програм для запису. Audacity, доступна безкоштовно в Інтернеті, є широко використовуваним програмним забезпеченням. Якщо ви під'єднаєте мікрофон ПІСЛЯ завантаження Audacity, вона може не розпізнати мікрофон, хоча запис ще може тривати, і результати будуть незадовільними. Якщо це сталося, перезапустіть Audacity ПІСЛЯ підключення USB до комп'ютера і виберіть опцію "Fine мікрофон".

- **Розміщення мікрофона**

Для досягнення найкращої частотної характеристики важливо, щоб капсула мікрофона (сторона з поп-фільтром) була спрямована на рот користувача, інструмент або будь-яке інше джерело звуку. Для розмовних/співочих програм ідеальне положення мікрофона - безпосередньо перед спікером. Таке ж положення є оптимальним і для мікрофонування інструменту. Протестуйте мікрофон на різних відстанях, щоб знайти найкраще звучання для вашої конкретної установки.

- **Захист мікрофона**

Не залишайте мікрофон на відкритому повітрі або в місцях, де температура перевищує 110° F (43° C) протягом тривалого часу. Також слід уникати дуже високої вологості.

## СПЕЦИФІКАЦІЯ

Номер моделі: A8

Робочий струм: 200 мА

Елемент: Конденсатор

Вихід USB

Полярна діаграма спрямованості:  
Кардіоїдна

Чутливість: -40±3дБ

Живлення 5В

Частотна характеристика: 50 Гц-20 кГц

## ЗВ'ЯЗАТИСЯ З НАМИ

Соціальна мережа: 

Сторінка у Facebook: <https://www.facebook.com/Fifine.ua>

Контактна інформація: 

Електронна пошта: [info@fifine.com.ua](mailto:info@fifine.com.ua)

Більше запитів щодо продукції можна знайти на веб-сайті.

Веб-сайт компанії: <https://fifine.com.ua/>

## ГАРАНТІЯ

Мікрофон Fifine надає гарантію на покриття дефектів апаратного забезпечення матеріалів та виготовлення протягом одного року з дати первинної роздрібної покупки, за умови, що покупка була здійснена у авторизованого дилера мікрофонів Fifine. Ця гарантія анулюється, якщо обладнання було змінено, використано не за призначенням, з ним неправильно поводилися, якщо воно зазнало надмірного зношування або обслуговувалося особами, які не уповноважені Fifine Microphone.

Для отримання гарантійного обслуговування зверніться до місцевого дистриб'ютора [info@fifine.com.ua](mailto:info@fifine.com.ua).