

fi*fi*fine

AM8

ПОСІБНИК КОРИСТУВАЧА



ЗМІСТ

Інструкція із застосування.....	3-8
Налаштування комп'ютера (Windows & MAC OS).....	9-16
Налаштування програмного забезпечення для запису.....	16-17
Важлива інформація.....	17-18

ЩО В КОРОБЦІ

- 1x динамічний мікрофон з вітровим склом
- 1x 6.5 футів (2 м) USB C до USB кабелю
- 1x Підставка для мікрофона
- 1x Посібник користувача

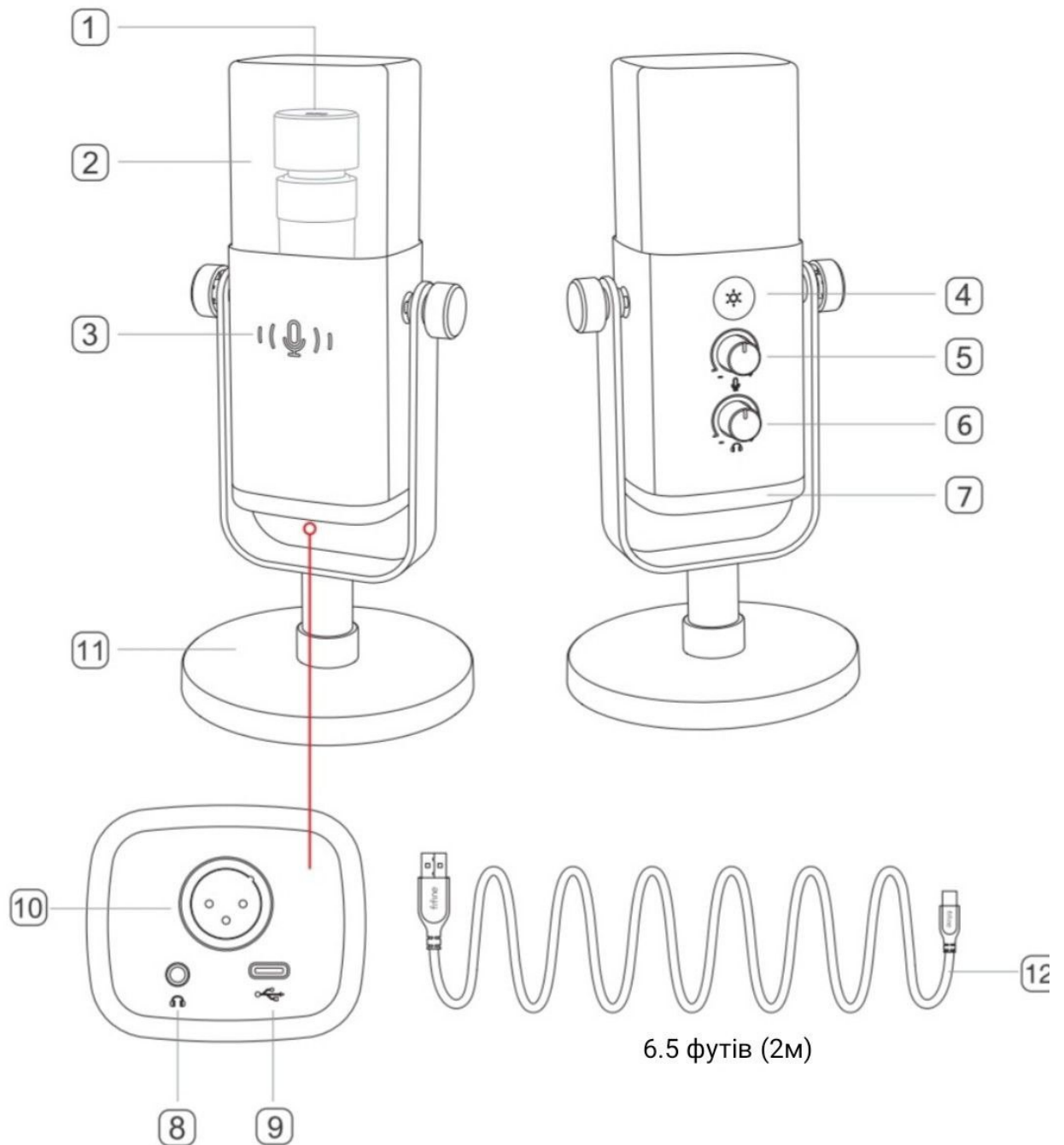
ОПИС ПРОДУКЦІЇ

1. Капсуль мікрофона - Динамічний мікрофонний елемент з кардіоїдною полярною діаграмою спрямованості.
2. Вітрове скло - забезпечує максимальний захист від шумів, що виникають при диханні. (Рекомендується не знімати вітрове скло і використовувати оригінальне для запису, щоб зберегти кращу якість звуку).
3. Кнопка вимкнення звуку та LED індикатор - натисніть, щоб увімкнути або вимкнути мікрофон. Якщо індикатор горить зеленим кольором, мікрофон активний, а якщо червоним - мікрофон вимкнений.
4. Кнопка RGB - натисніть, щоб вибрати режими/кольори, або тривале натискання, щоб увімкнути/вимкнути RGB-підсвічування.
5. Підсилення мікрофона - регулювання чутливості мікрофонного капсуля.
6. Регулювання гучності навушників - регулювання звуку моніторингу в режимі реального часу.
7. RGB підсвічування - різнокольорове RGB підсвічування на мікрофоні з динамічним RGB градієнтом, градієнтом дихання та статичними однокольоровим світловими ефектами.
8. Роз'єм для навушників-1/8-дюймовий (3,5 мм) стереороз'єм для моніторингу вашого голосу в режимі реального часу.
9. Порт Type-C - підключіть мікрофон безпосередньо до комп'ютера або PS4/5 за допомогою USB-кабелю, що входить до комплекта.

10. XLR порт - Підключення до звукової карти, мікшера або аудіоінтерфейсу за допомогою кабелю XLR (не входить до комплекту).

11. Підставка для мікрофона - стабільно утримує мікрофон.

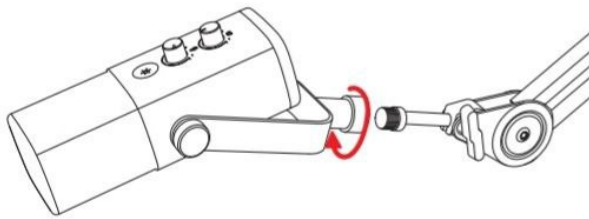
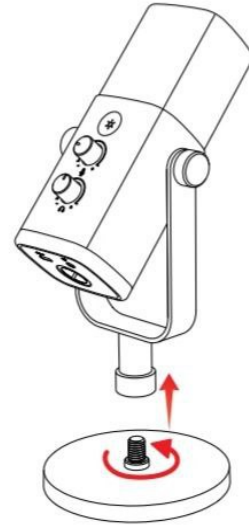
12. Кабель USB 6,5 футів (2 м) - кабель USB C до USB для підключення мікрофона до комп'ютера або ігрової консолі (крім Xbox). (Сумісність на 100% гарантується лише кабелем USB, що входить до комплекту).



ІНСТРУКЦІЯ ПО ЗАСТОСУВАННЮ

➤ Встановлення та використання

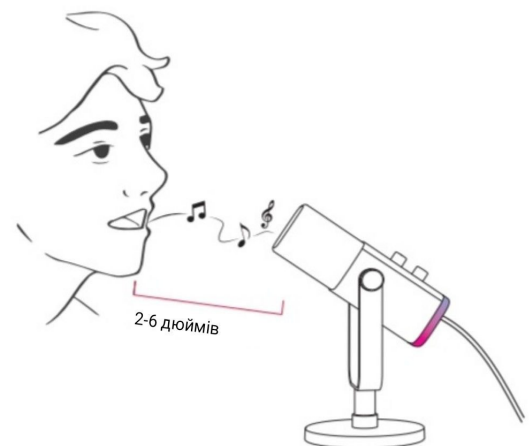
1. Вкрутіть базову підставку в мікрофон проти годинникової стрілки, доки підставка не буде надійно з'єднана з мікрофоном.



2. Якщо ви хочете використовувати мікрофон з ручною підставкою (не входить до комплекта), закрутіть мікрофон за годинниковою стрілкою, доки вони не будуть надійно з'єднані.

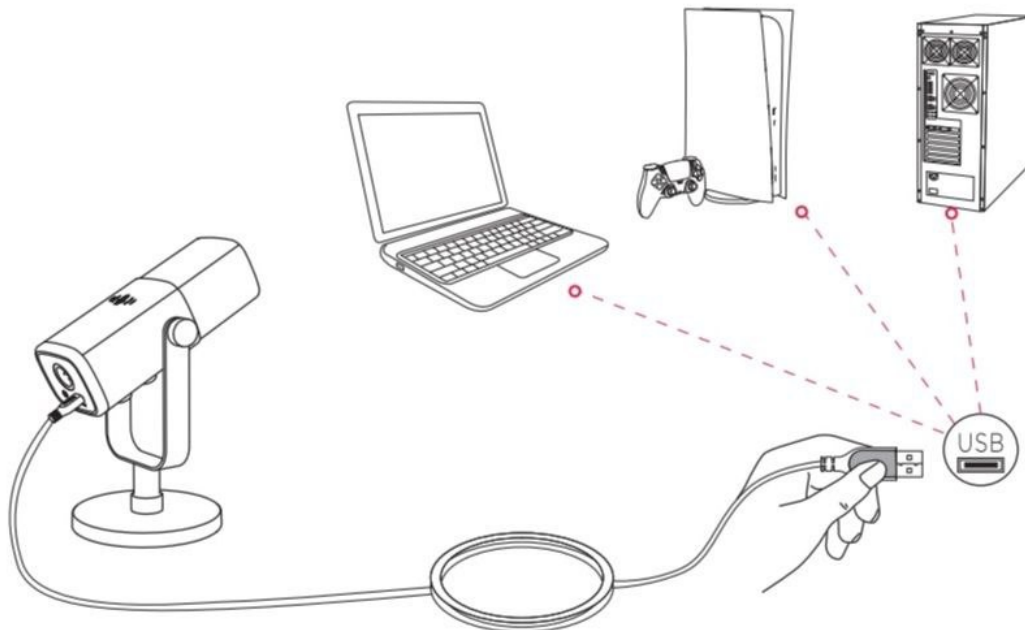
3. AM8 - це динамічний мікрофон з кінцевою адресацією.

Завжди тримайте мікрофон верхньою частиною до джерела звуку. Ми рекомендуємо говорити в мікрофон на відстані від 2 до 6 дюймів.

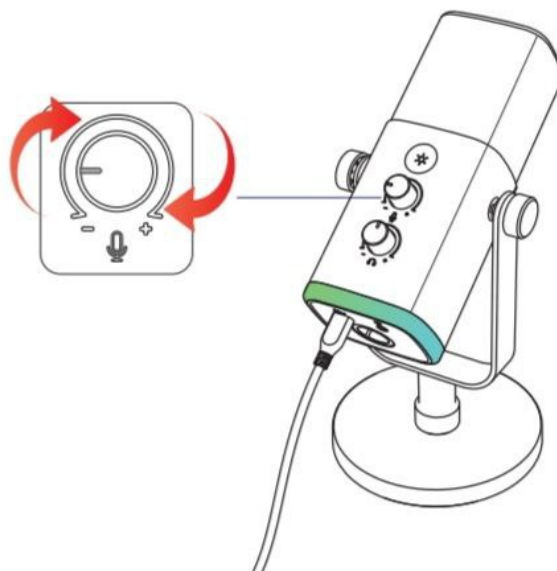


➤ Підключення до порту USB-C

1. Повністю підключіть кабель USB-C, що входить до комплекта, до порту USB-C в нижній частині мікрофона, а потім підключіть роз'єм USB до комп'ютера або PS4/5.

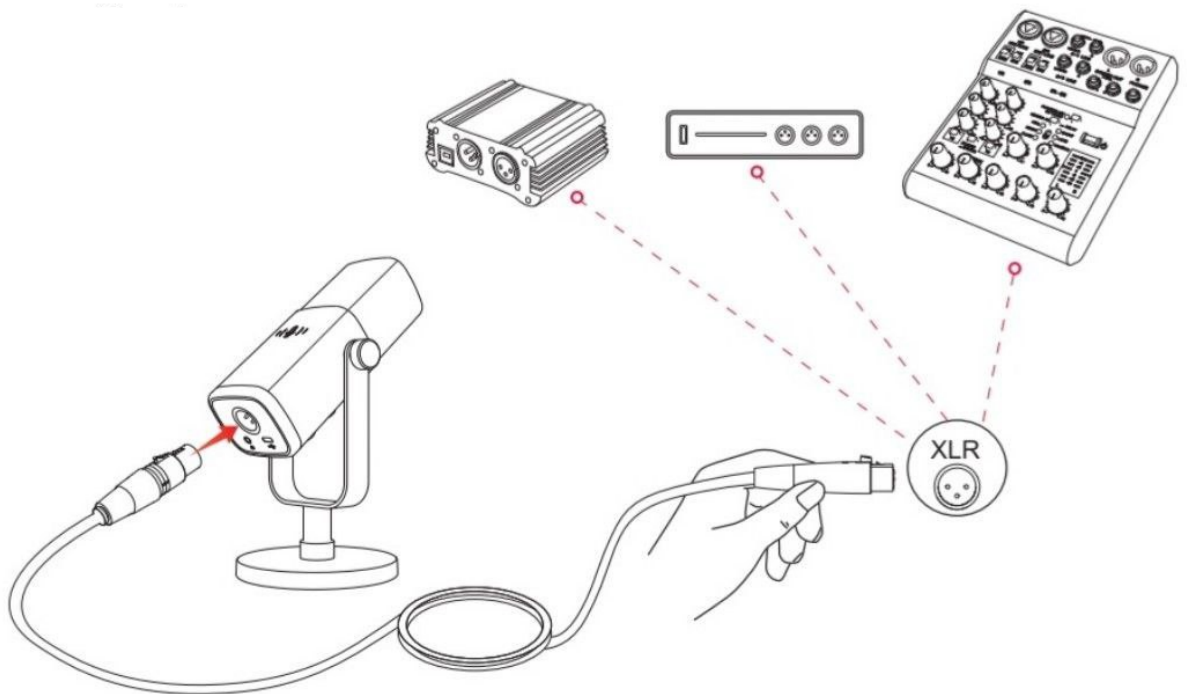


2. Рекомендується спочатку зменшити коефіцієнт підсилення мікрофона, а потім поступово збільшувати його до бажаної гучності. (Рекомендуємо встановити ручку підсилення мікрофона на 30% для отримання кращого ефекту).



➤ Підключення до порту XLR

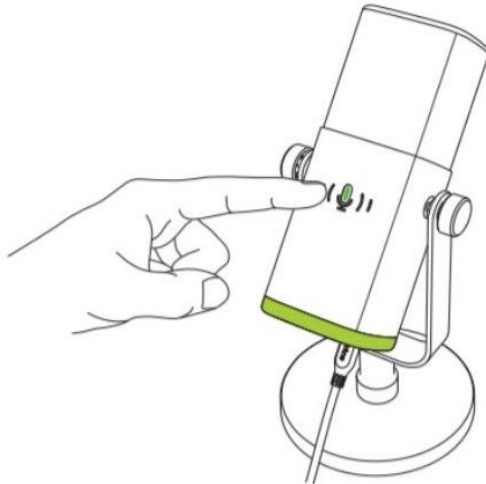
1. Повністю підключіть штекер кабелю XLR (не входить до комплекту) під прямим кутом до порту XLR на нижній панелі мікрофона, а потім підключіть штекер до звукової карти, мікшера або аудіо інтерфейсу. Перед підсилювач або фантомне живлення не потрібні.



2. Для кращої якості вихідного звуку рекомендується тримати відстань від 2 до 6 дюймів і налаштувати вихідний коефіцієнт підсилення пристрою, який ви підключаєте, приблизно на 30%.
3. Якщо вам потрібно підключити мікрофон до різних пристроїв через порт Type-C і порт XLR одночасно. Рекомендується спочатку підключити XLR, а потім Type-C. (Інакше може не бути звуку від з'єднання XLR).
4. Всі функціональні клавіші та моніторинг навушників на мікрофоні доступні тільки при використанні підключення до порту USB-C, але недійсні при використанні підключення до порту XLR. (Ви можете керувати мікрофоном на звуковій карті, мікшері або аудіоінтерфейсі під час використання з'єднання XLR).

КНОПКА ВИМКНЕННЯ ЗВУКУ

Натисніть кнопку, щоб увімкнути / вимкнути мікрофон. (Переконайтеся, що LED індикатор горить зеленим, перш ніж використовувати мікрофон).



Червоний=мікрофон вимкнений



Зелений=мікрофон увімкнено

РЕЖИМИ ОСВІТЛЕННЯ RGB

У мікрофон вбудовано 3 режими RGB: динамічний RGB-перехід, градієнт дихання і статичний однотонний світловий ефект.

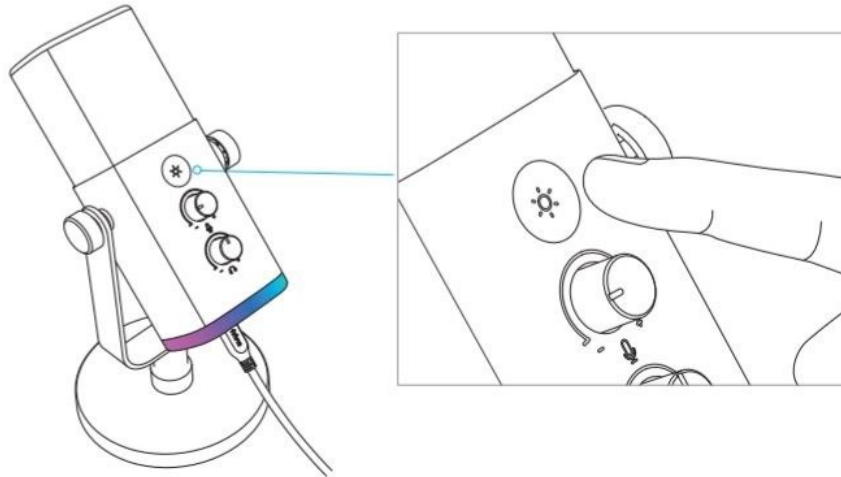
Порядок кольорів статичного однотонного режиму: червоний, оранжевий, жовтий, зелений, блакитний, синій, фіолетовий і білий.



КНОПКА RGB

Натисніть кнопку RGB, щоб вибрати режими або кольори RGB. Натисніть і утримуйте кнопку RGB протягом 3 секунд, щоб увімкнути/вимкнути RGB-освітлення.

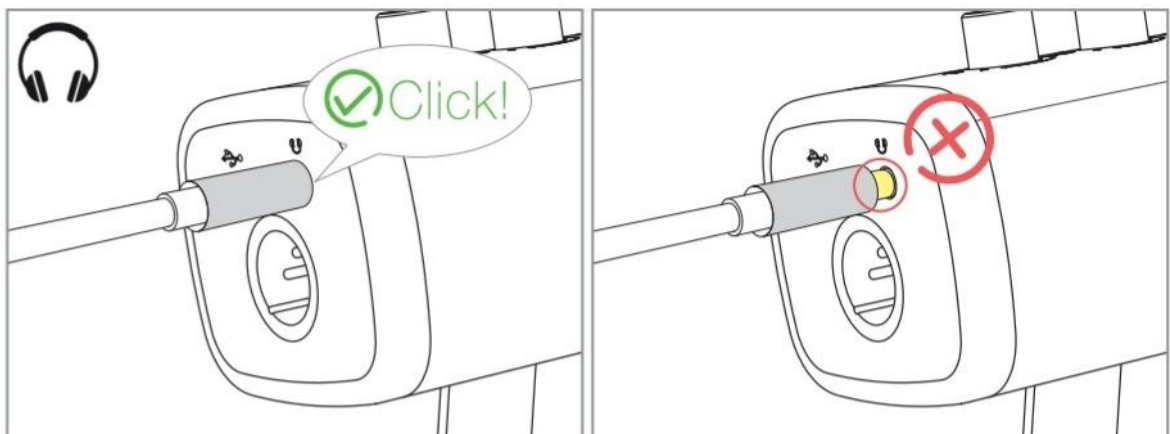
Функція пам'яті ефектів RGB: Щоразу, коли RGB-підсвічування знову вмикається, воно залишатиметься в тому ж режимі, що й перед вимкненням. (Два режими динамічної зміни почнуться знову з кольору за замовчуванням).



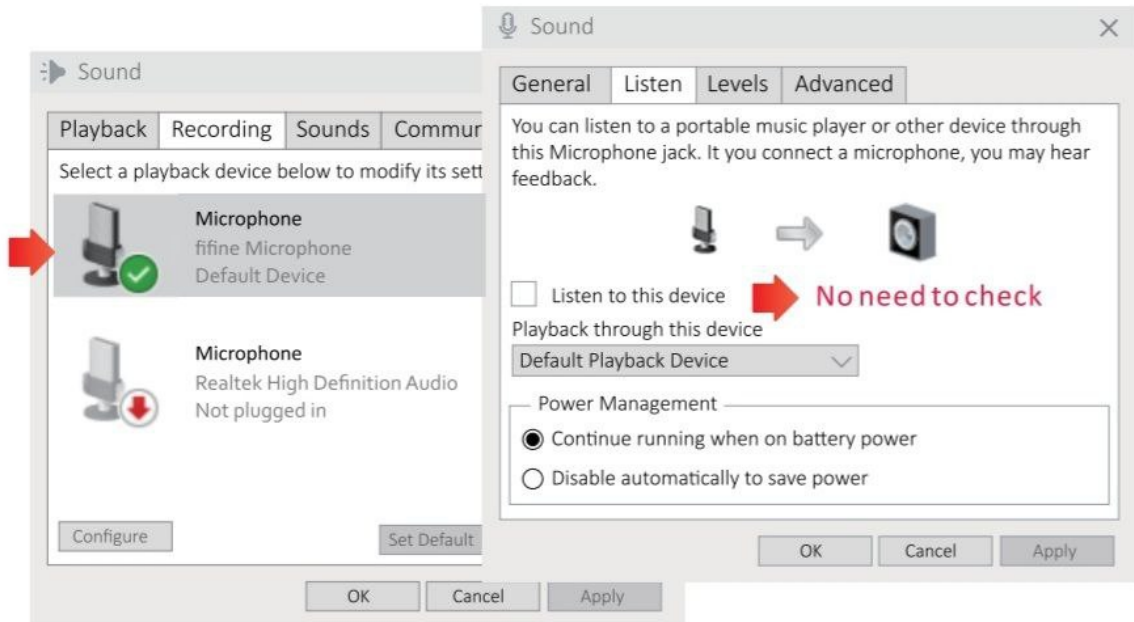
ВИХІД НА НАВУШНИКИ

Якщо ви хочете контролювати свій голос в режимі реального часу, ви можете підключити навушники до 3,5-мм роз'єму в нижній частині мікрофона. Ви можете встановити "Fine Microphone" як вихідний пристрій за замовчуванням у налаштуваннях звуку системи, щоб виводити звук системи на роз'єм для навушників разом зі звуком моніторингу.

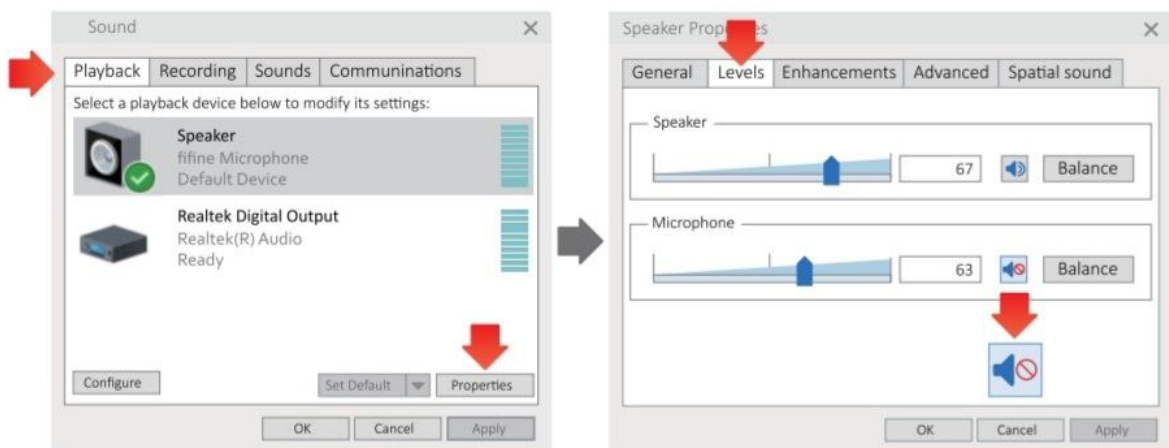
- Переконайтеся, що навушники повністю підключені до гнізда для навушників мікрофона.



- Якщо мікрофон увімкнено (кнопка вимкнення зеленого кольору), а регулятори посилення мікрофона і гучності навушників не встановлені на нуль, ви одразу почуєте свій голос. Не потрібно використовувати будь-яке програмне забезпечення для запису (системи Apple-Macintosh) або натискати кнопку "слухати цей пристрій" (системи Windows).



- Якщо ви не хочете контролювати свій голос, а просто слухати звук комп'ютера, ви можете зайти в Панель керування звуком - вкладка "Відтворення" – вибрати "Fine мікрофон" - Властивості динаміка - вкладка "Рівні" - вимкнути гучність мікрофона.



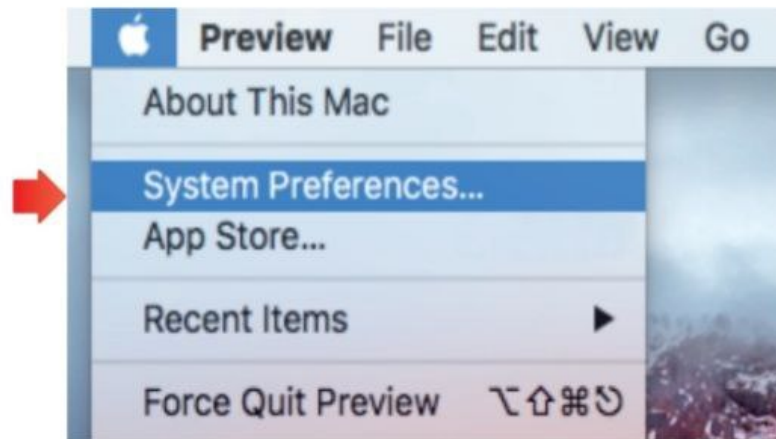
- Гучність моніторингу в реальному часі можна регулювати за допомогою комп'ютера або регулятора гучності навушників на мікрофоні.

APPLE MAC OS

Підключіть мікрофон до Mac. Кнопка вимкнення зеленого кольору означає, що мікрофон увімкнено. Ваш Mac автоматично встановить драйвер мікрофона. Хоча спливаюче повідомлення про цей процес може не з'явитися.

➤ Налаштування входу

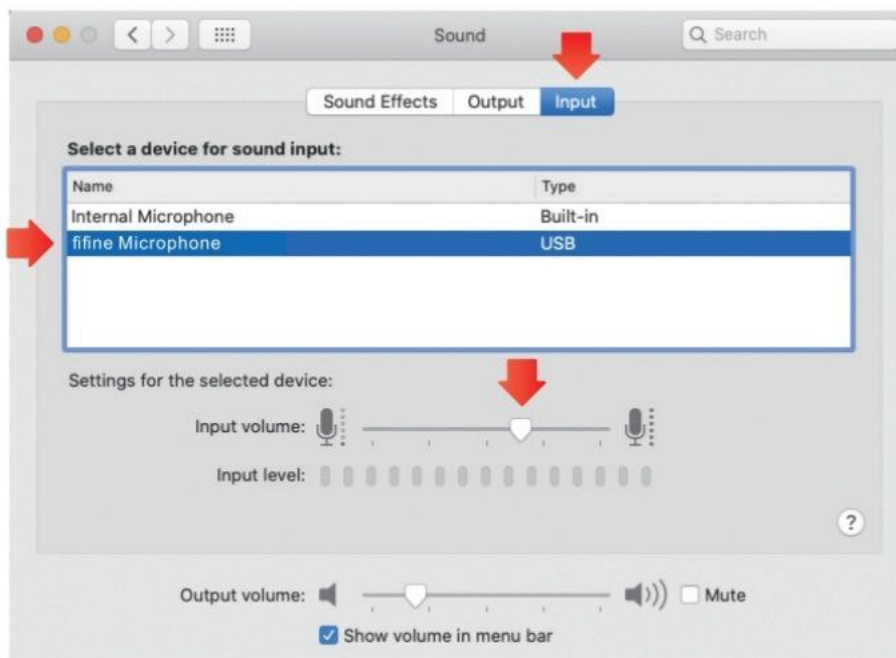
1. Перейдіть до Системних налаштувань.



2. Натисніть Звук, щоб відобразити панель параметрів звуку.



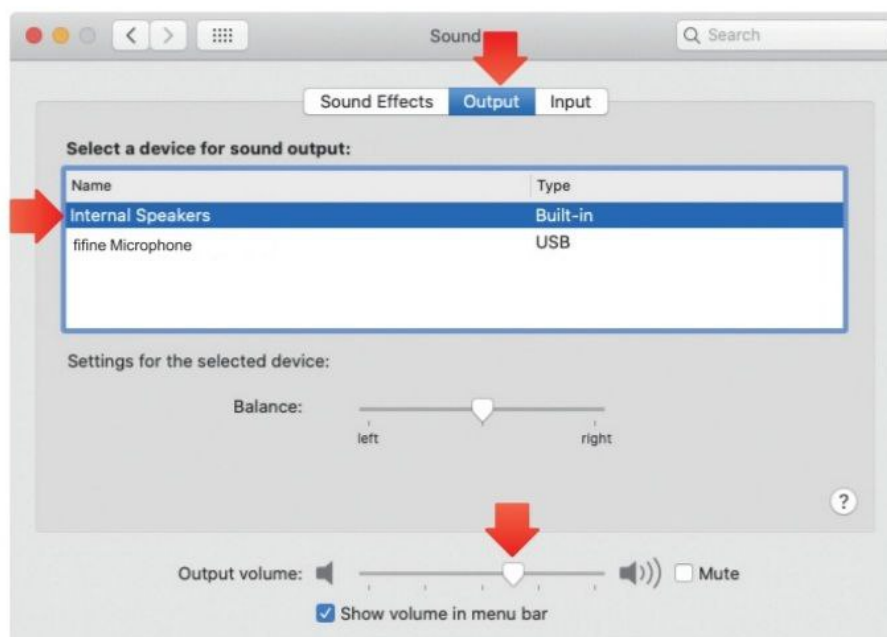
3. Перейдіть на вкладку Вхід і переконайтеся, що типовим пристроєм вводу вибрано "fine Microphone". Перетягніть смужку виконання, щоб відрегулювати гучність входу. (Ви також можете збільшити або зменшити гучність мікрофона за допомогою регулятора підсилення на мікрофоні).



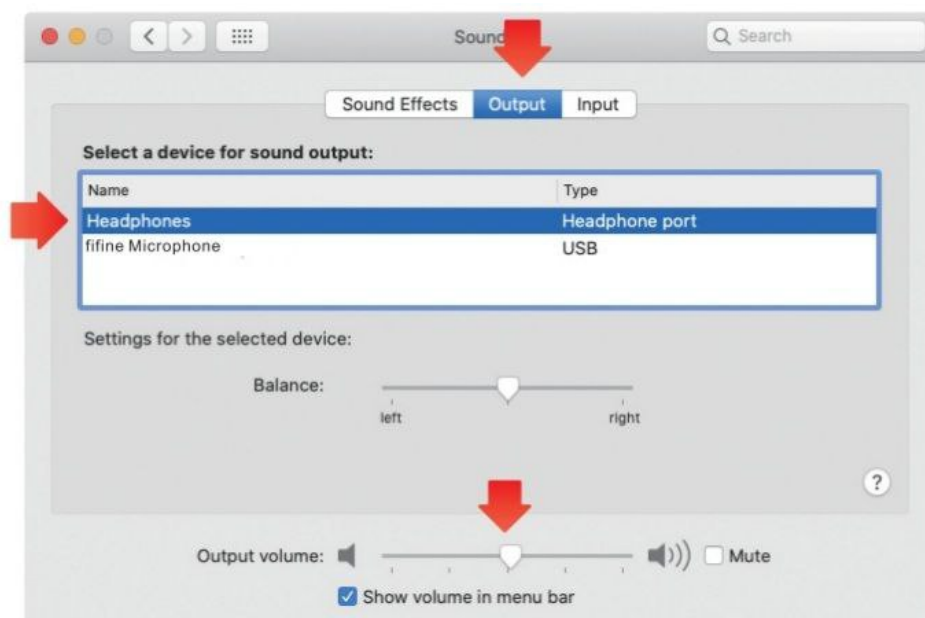
➤ Налаштування виведення

➤ Виведення аудіо з Mac

1. Мікрофон стане пристроєм виведення за замовчуванням автоматично, коли його буде підключено до комп'ютера Mac. Якщо ви хочете слухати звук безпосередньо з вбудованого динаміка Mac, виберіть "Внутрішні динаміки" як пристрій виведення. Потім відрегулюйте вихідну гучність.

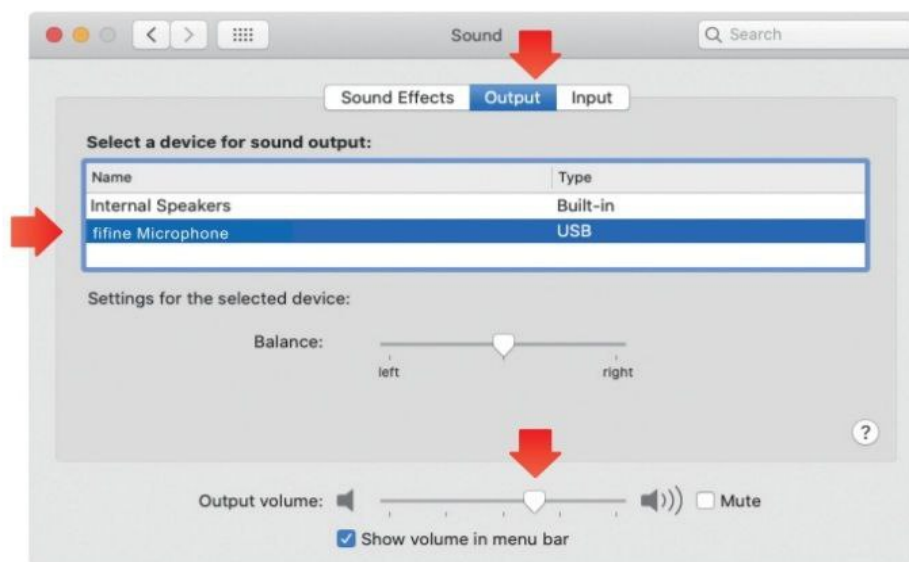


2. Якщо ви хочете підключити навушники до Mac і прослухати звук, виберіть Навушники як пристрій виведення. Потім відрегулюйте вихідну гучність.



➤ Виведення звуку з мікрофона

Підключіть навушники до 3,5-мм роз'єму в нижній частині мікрофона, щоб контролювати свій голос в режимі реального часу. Перейдіть на вкладку "Вихід" і виберіть "Fifine мікрофон". Ви можете прослуховувати свій голос, змішаний зі звуком з комп'ютера Mac. Перетягніть індикатор виконання, щоб відрегулювати вихідну гучність. (Ви також можете збільшити або зменшити гучність моніторингу за допомогою регулятора гучності навушників на мікрофоні).

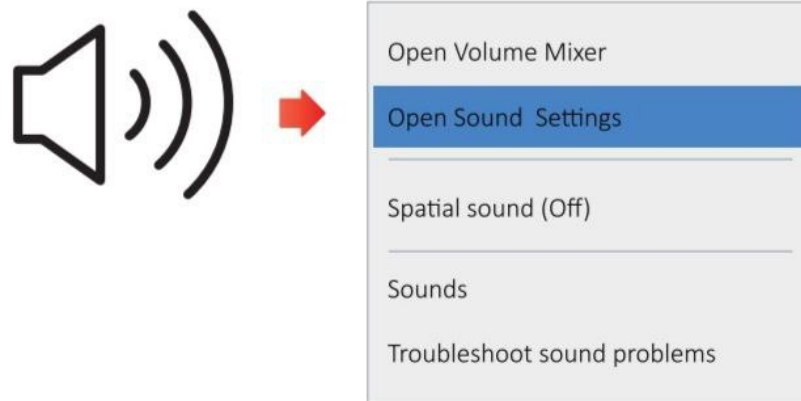


Windows

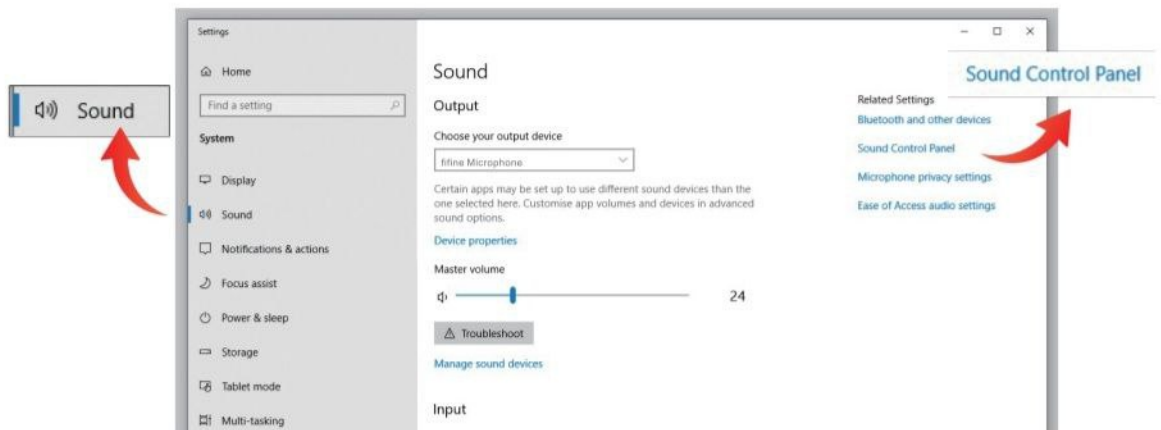
Підключіть мікрофон до комп'ютера. Кнопка вимкнення зеленого кольору означає, що мікрофон увімкнено. Ваш комп'ютер автоматично встановить драйвер мікрофона. Хоча спливаюче повідомлення про цей процес може не з'явитися.

➤ Налаштування входу

1. Клацніть правою кнопкою миші значок динаміка в нижньому правому куті екрана. Виберіть пункт "Відкрити налаштування звуку".



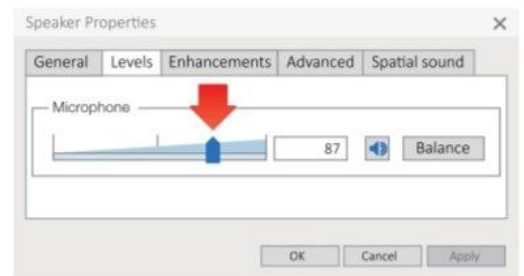
2. Клацніть Панель керування звуком.



3. Перейдіть на вкладку "Запис" і виберіть "Fiine Microphone" як пристрій за замовчуванням. Коли ви говорите у мікрофон, лічильник гучності стане зеленим і буде стрибати. Якщо він не змінюється, перезавантажте комп'ютер і під'єднайте мікрофон до вільних USB-портів комп'ютера.



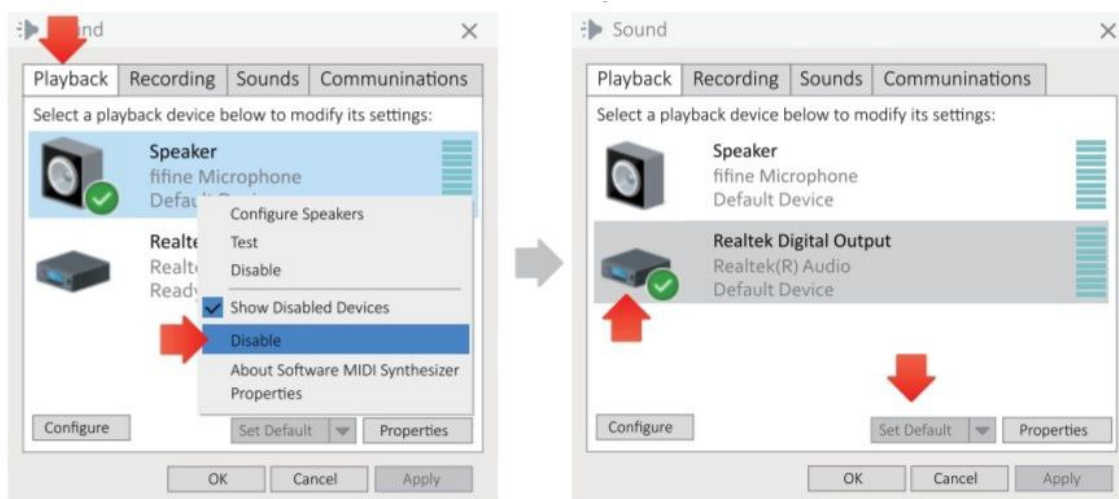
4. Налаштуйте гучність вхідного сигналу. Двічі клацніть "Fіfine мікрофон", щоб відкрити вікно "Властивості мікрофона" і перейдіть на вкладку "Рівні". Перетягніть індикатор виконання, щоб відрегулювати рівень мікрофона. (Ви також можете збільшити або зменшити гучність мікрофона за допомогою регулятора підсилення на мікрофоні).



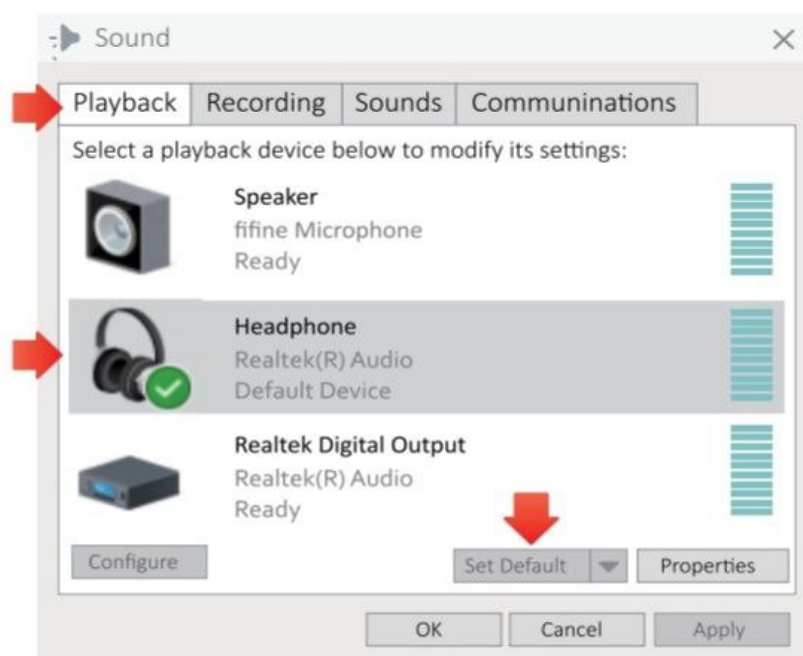
- Налаштування виведення
- Виведення звуку з комп'ютера

1. Мікрофон стане пристроєм виведення за замовчуванням автоматично, коли його буде підключено до комп'ютера. Якщо ви хочете слухати звук безпосередньо з

вбудованого динаміка комп'ютера, перейдіть на вкладку "Playback" на панелі "Звук" і виберіть "Realtek High Definition Audio" як пристрій виведення за замовчуванням.



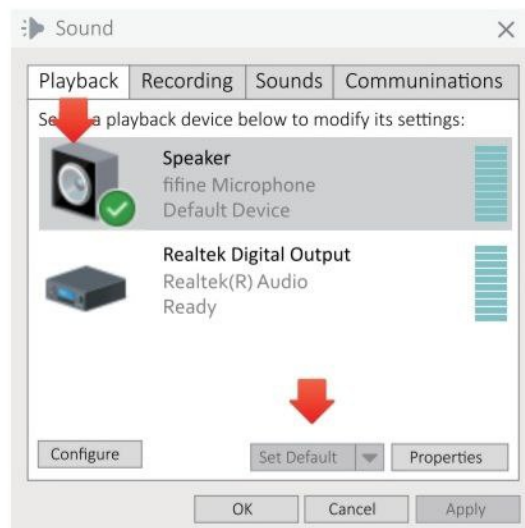
2. Якщо ви хочете підключити навушники до комп'ютера і прослухати звук, виберіть Навушники як пристрій виведення.



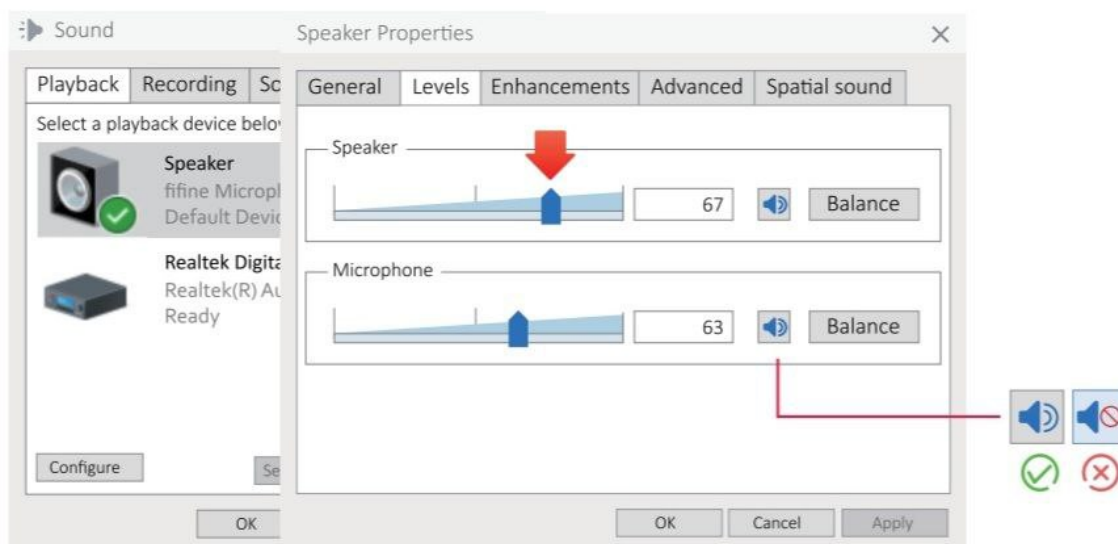
3. Клацніть динамік, який використовується - Властивості - Рівні, перетягніть індикатор виконання, щоб відрегулювати гучність виведення.

➤ Виведення звуку з мікрофона

1. Підключіть навушники до 3,5-мм роз'єму в нижній частині мікрофона, щоб контролювати свій голос у реальному часі. Перейдіть на вкладку "Відтворення" на панелі "Звук" і виберіть "Fifine Microphone" як пристрій виведення за замовчуванням. Ви можете прослуховувати свій голос, змішаний зі звуком комп'ютера.



2. Клацніть Speaker (Fifine мікрофон) - Властивості - Рівні і перетягніть смужку прогресу, щоб відрегулювати вихідну гучність. (Ви також можете збільшити або зменшити гучність моніторингу за допомогою регулятора гучності навушників на мікрофоні).

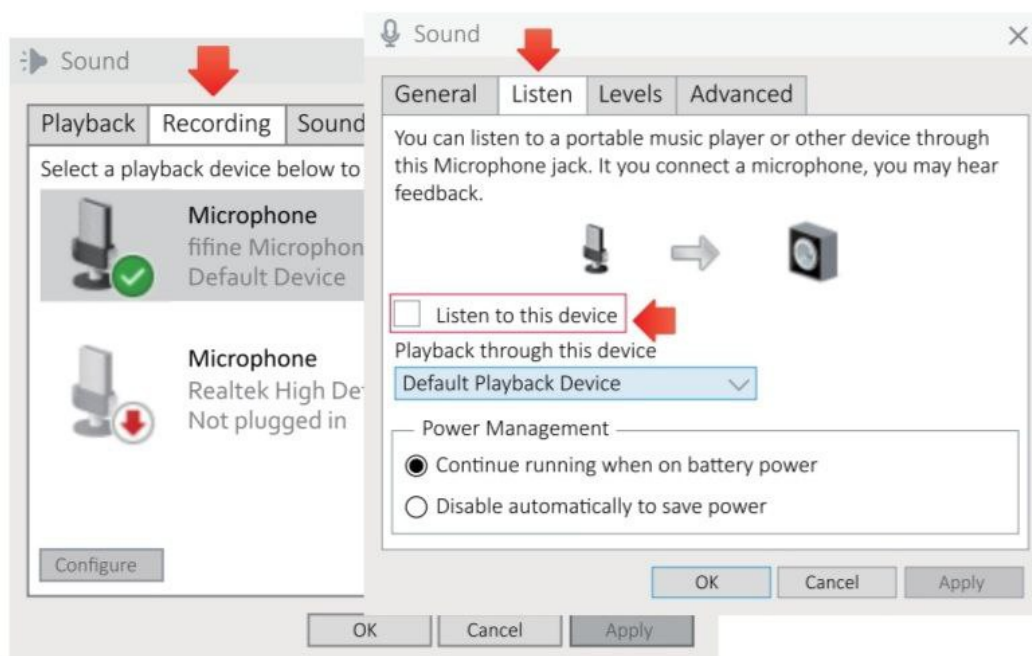


Поради: (Застосовується для Mac і Windows)

1. Переконайтеся, що динамік і мікрофон активні на вкладці Рівні.
2. Якщо комп'ютер повідомляє, що він не може ідентифікувати цей USB-пристрій, перезавантажте комп'ютер і підключіть мікрофон до іншого USB-порту.

3. Якщо мікрофон розпізнається, але звук не виходить, перевірте, чи не вимкнено звук системи, або чи не повернуто ручку на мікрофоні на мінімум. Переконайтеся, що LED на кнопці вимкнення звуку світиться зеленим (це означає, що мікрофон ввімкнений), а інші пристрої мікрофонного входу мають бути вимкнені.

4. Якщо ваш комп'ютер працює під управлінням Windows, будь ласка, зніміть прапорець "Слухати цей пристрій", коли ви використовуєте будь-яке програмне забезпечення для запису (наприклад, Audacity) або програмне забезпечення для спілкування в чаті (наприклад, Skype), інакше ви почуєте подвійний звук, подібний до відлуння. Перейдіть на вкладку "Запис" і натисніть п'яту кнопку Мікрофон – Властивості - Прослуховування - поставте галочку біля пункту "Прослуховувати цей пристрій" - Застосувати.

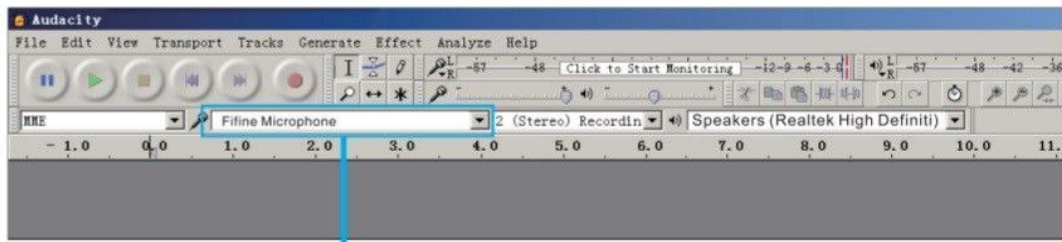


5. Якщо на вашому комп'ютері встановлено Windows 10, перейдіть до налаштувань > конфіденційність > мікрофон і увімкніть опцію Дозволити програмам доступ до мікрофона, а потім перезавантажте його.

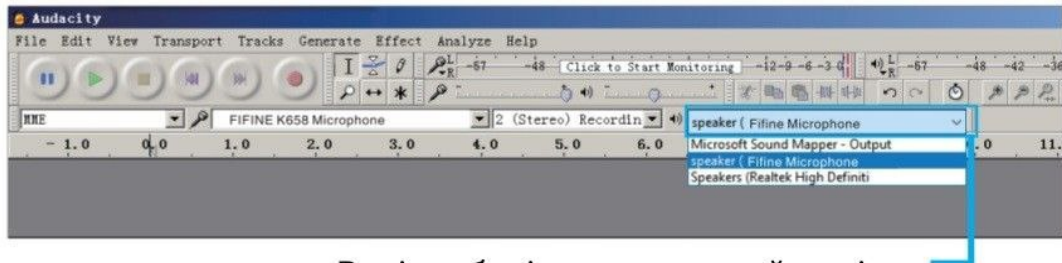
НАЛАШТУВАННЯ ПРОГРАМНОГО ЗАБЕЗПЕЧЕННЯ ДЛЯ ЗАПISУ

1. Будь ласка, виберіть "Fifine Microphone" як пристрій введення в налаштуваннях при використанні програмного забезпечення для запису. Візьмемо, наприклад, Audacity.

Якщо ви прослуховуєте звук через роз'єм для навушників на комп'ютері, виберіть "Навушники (Realtek(R) Audio)" як вихідний пристрій. Якщо ви здійснюєте моніторинг через роз'єм для навушників мікрофона, виберіть п'ятий мікрофон як вихідний пристрій.



Вхід: мікрофон Fifine



Вихід: оберіть правильний вихід

Поради: Якщо програма для запису (наприклад, Audacity) не розпізнає мікрофон, спочатку вийдіть з програми, підключіть мікрофон до комп'ютера, а потім запустіть програму знову. Після цього мікрофон з'явиться у випадаючому списку пристроїв введення.

2. Переконайтеся, що у звуковій системі, де ви використовуєте будь-яке програмне забезпечення для запису, встановлено прапорець "Слухати цей пристрій", інакше ви почуєте дует із самим собою, як надто сильне відлуння.
3. Для комп'ютерів з операційною системою Windows ми рекомендуємо використовувати Audacity. Для комп'ютерів Apple ви можете скористатися програвачем QuickTime Player, щоб перевірити запис.
4. Існує кілька способів покращити використання. Заходьте на наш сайт, щоб знайти рішення технічної підтримки для теми, яка вас цікавить.

ВАЖЛИВА ІНФОРМАЦІЯ

➤ Налаштування рівнів гучності

В ідеалі, рівень гучності мікрофона повинен бути максимально високим без перевантаження. Якщо ви використовуєте USB-з'єднання, ви можете відрегулювати гучність, виконавши наступні кроки. Якщо ви чуєте спотворення або ваша програма запису показує рівні, які постійно перевантажені на пікових рівнях, зменшіть гучність (або рівень) мікрофона за допомогою ручки посилення мікрофона або налаштувань комп'ютера. Якщо ваша програма запису показує недостатній рівень, збільште гучність (або рівень) мікрофона за допомогою регулятора посилення мікрофона або налаштувань на комп'ютері.

Якщо ви використовуєте з'єднання XLR, ви можете відрегулювати вихідну гучність на звуковій карті, мікшері або аудіоінтерфейсі, щоб встановити відповідну гучність.

➤ Вибір програмного забезпечення

Ви можете вибрати будь-яке програмне забезпечення для запису. Audacity, доступне безкоштовно в Інтернеті, є широко використовуваним програмним забезпеченням. Якщо ви під'єднаєте мікрофон ПІСЛЯ завантаження Audacity, вона може не розпізнати мікрофон, хоча запис ще може тривати, і результати будуть незадовільними. Якщо це сталося, перезапустіть Audacity ПІСЛЯ підключення USB до комп'ютера і клацніть на кнопку Параметр Fine мікрофона.

➤ Розміщення мікрофона

Для досягнення найкращої частотної характеристики важливо, щоб капсуль мікрофона (верхня частина мікрофона) була спрямована на рот користувача, інструмент або будь-яке інше джерело звуку. Найкращий діапазон - від 2 до 6 дюймів (рекомендуємо встановити ручку посилення мікрофона на 30% для отримання кращого ефекту).

➤ Захист мікрофона

Не залишайте мікрофон на відкритому повітрі або в місцях, де температура перевищує 110° F (43° C) протягом тривалого часу. Також слід уникати дуже високої вологості.

Поради:

1. Виберіть налаштування вихідного сигналу. Коли ви підключаєте мікрофон до комп'ютера, він скасовує звук будь-якого іншого відтворюваного аудіофайлу або звук відсутній під час відтворення, вам потрібно вручну вибрати "динамік (Realtek High Definition Audio)" як пристрій відтворення за замовчуванням, якщо ви хочете виводити комп'ютерний звук через вбудований динамік комп'ютера.

2. Кабель XLR не входить до комплекту.


СПЕЦИФІКАЦІЯ

Номер моделі: AM8
Елемент: Динамічний
Полярна діаграма спрямованості: Кардіоїдна
Роз'єм: USB-C і XLR
Діапазон частот: 50 Гц-16 кГц
Відношення сигнал/шум: >80 дБ
Чутливість -50±3дВ
Максимальний SPL: 120 дБ
Живлення 5±0.25V



ЗВ'ЯЗАТИСЯ З НАМИ

Приєднуйтеся до нас: | 
Сторінка у Facebook: <https://www.facebook.com/Fifine.ua>

Контактна інформація: 
Електронна пошта : info@fifine.com.ua

Більше запитів на продукцію можна знайти на веб-сайті.
Веб-сайт компанії: <https://fifine.com.ua/>

ГАРАНТІЯ

Fifine гарантує відсутність дефектів матеріалів та якості виготовлення свого обладнання протягом одного року з дати оригінальної роздрібною покупки, за умови, що покупка була здійснена у авторизованого дилера Fifine. Ця гарантія анулюється, якщо обладнання було змінено, використано не за призначенням, неправильно поведилося, зазнало надмірного зносу або обслуговувалося особами, не уповноваженими компанією Fifine. Для гарантійного обслуговування звертайтеся до дистриб'ютора або на info@fifine.com.ua.