

BRAUN

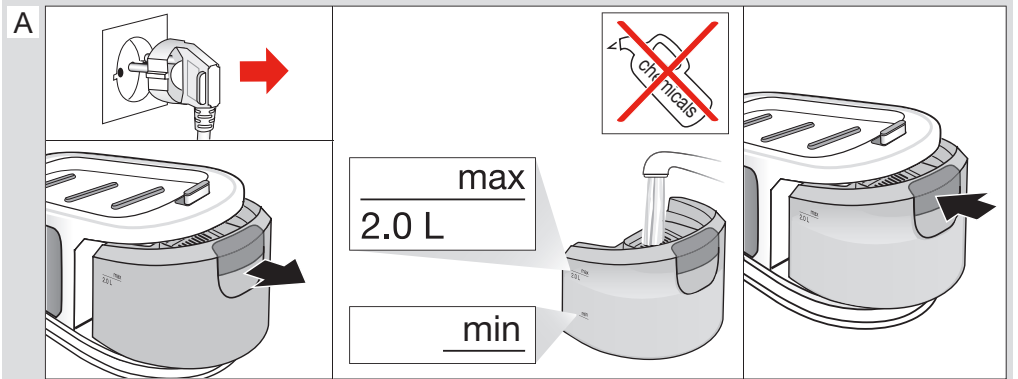
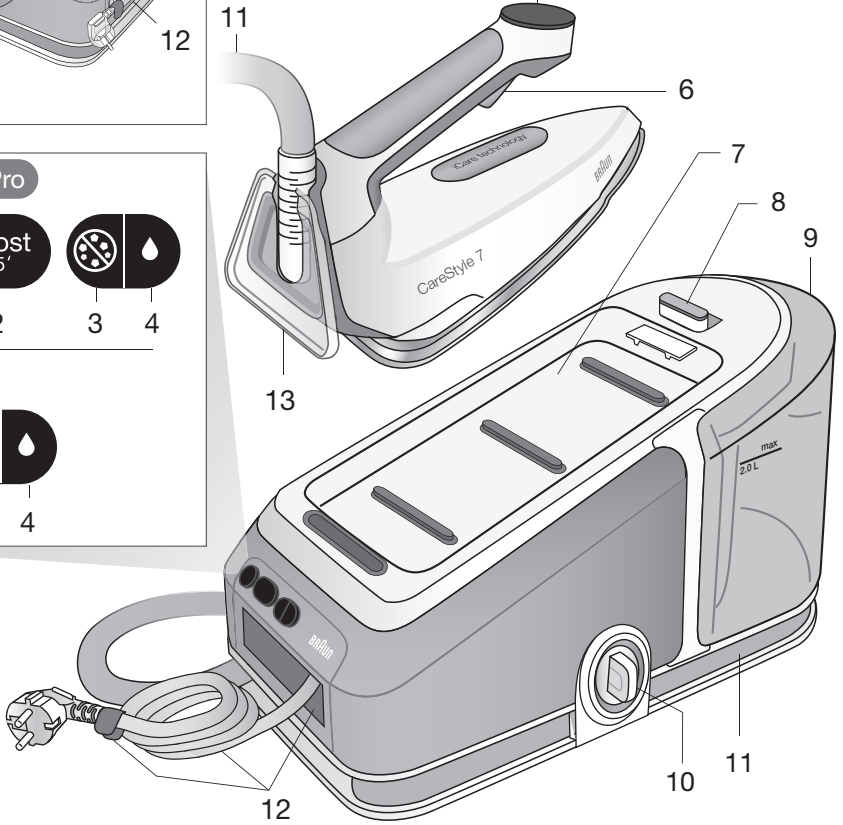
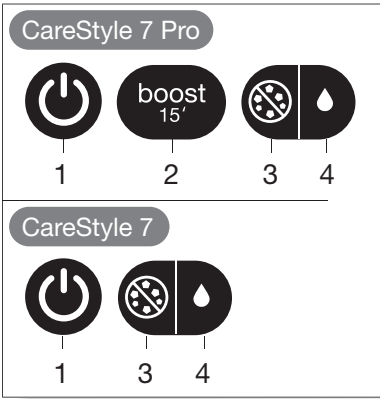
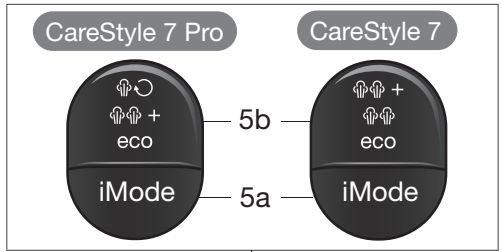
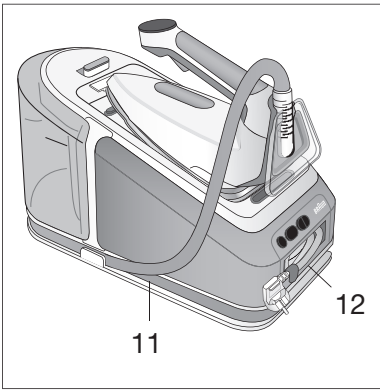
CareStyle 7
CareStyle 7 Pro



Type 12870020
Type 12870021

Register your product
www.braunhousehold.com/register

Ironing system



B

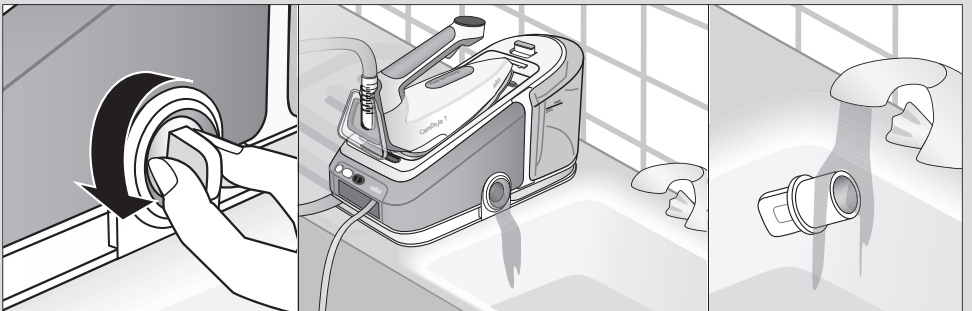
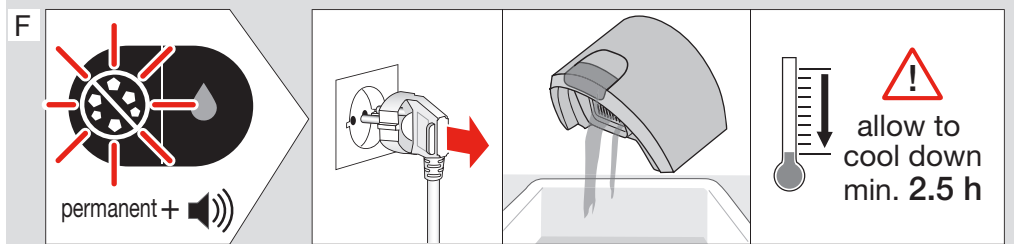
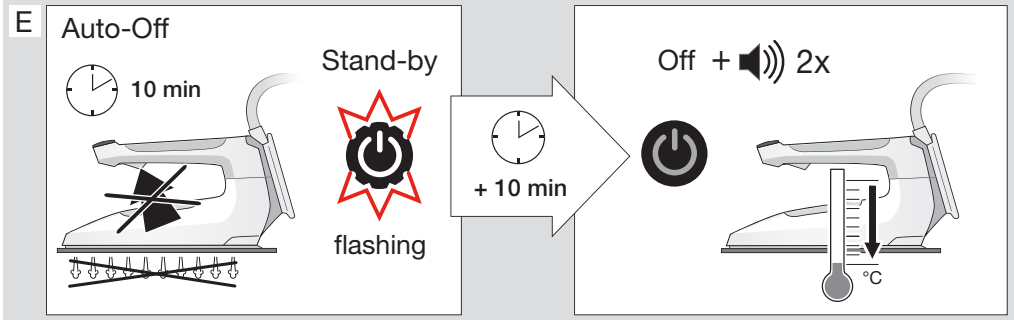
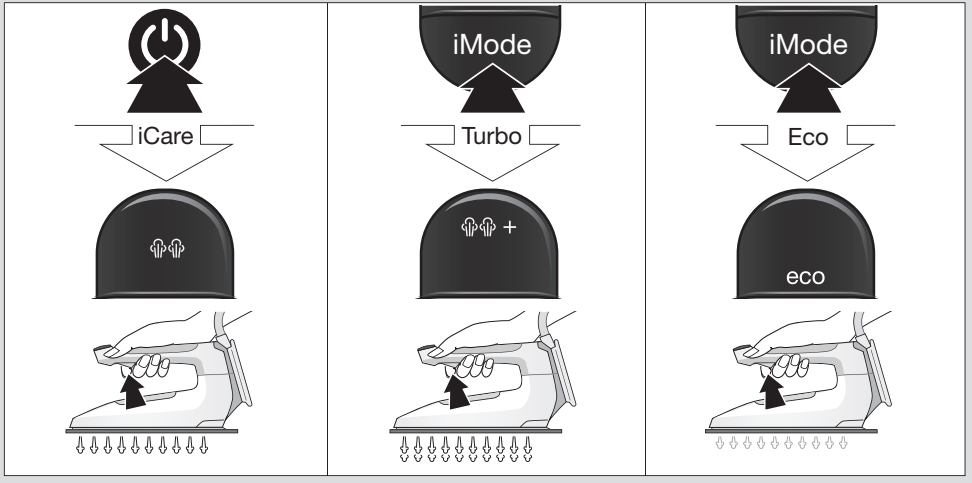
<p>flashing</p> <p>~10'-15'</p>	<p>permanent</p>	<p>off</p>	<p>max</p> <p>2.0 L</p> <p>min</p>	<p>on</p>
---------------------------------	------------------	------------	------------------------------------	-----------

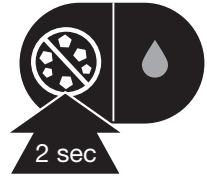
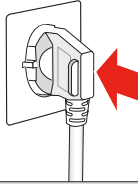
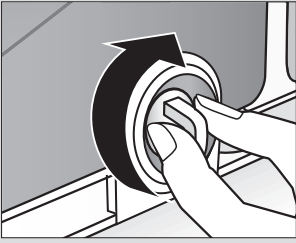
C

		<p>flashing</p> <p>→</p> <p>iron ready + (speaker icon)</p>	
--	--	---	--

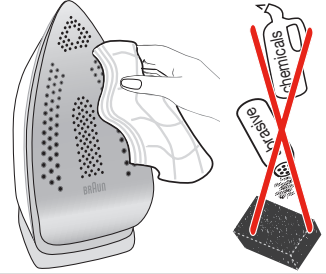
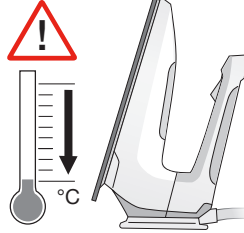
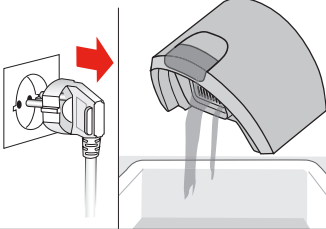
D CareStyle 7 Pro

<p>iCare</p>	<p>iMode</p> <p>Turbo</p>	<p>iMode</p> <p>ProSteam</p> <p>30 sec</p>	<p>iMode</p> <p>Eco</p>	<p>boost</p> <p>15'</p> <p>Boost</p> <p>15 min</p>
--------------	---------------------------	--	-------------------------	--

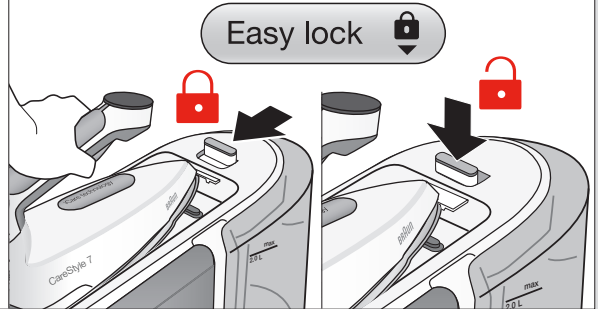




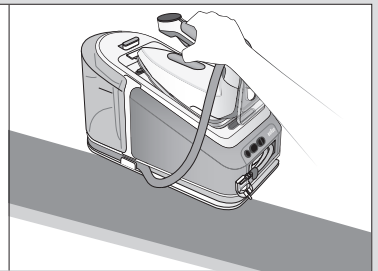
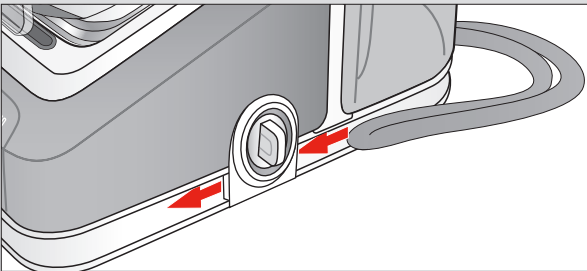
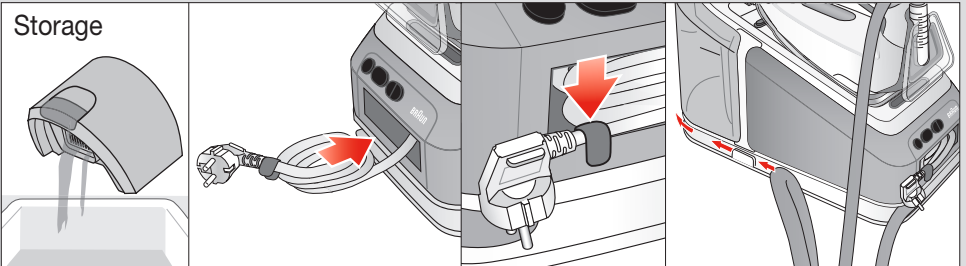
G Care & Cleaning



Lock System



Storage



Для демонстраційних відео скануйте наступний QR-код



© Copyright 2021. All rights reserved
De'Longhi Braun Household GmbH
Carl-Ulrich-Straße 4
63263 Neu-Isenburg/Germany



УКРАЇНСЬКА

Опис деталей

- 1 Кнопка/позначка Увімк/Вимк/
- 2 Кнопка/позначка Boost (тільки певні моделі)
- 3 Кнопка/позначка системи FastClean
- 4 Позначка запасу води
- 5а Селектор режимів iMode
- 5б Позначки режиму подачі пари
- 6 Кнопка подачі пари
- 7 Підставка для праски
- 8 Система блокування
- 9 Знімний резервуар для води
- 10 Заглушка
- 11 Подвійний шнур/ спосіб зберігання
- 12 Шнур живлення/спосіб зберігання
- 13 П'ятка

Цільове призначення

Прилад може використовуватись виключно для прасування одягу, на пам'ятці по догляду за яким є інформація про те, що цей одяг можна прасувати. Також прилад можна використовувати для освіження

Срок хранения: Не ограничен

Условия утилизации: Утилизировать в соответствии с экологическими требованиями

Условия транспортировки: Во время транспортировки, не бросать и не подвергать излишней вибрации.

Условия реализации: Правила реализации товара не установлены изготовителем, но должны соответствовать региональным, национальным и международным нормам и стандартам.

Производитель:

De'Longhi Braun Household GmbH, Carl-Ulrich-Strasse 4, 63263 Neu Isenburg, Germany

одягу. У жодному разі не прасуйте та не відпарюйте одяг, одягнений на вас.

Підготовка до першого використання

При першому використанні пари рекомендовано протягом декількох хвилин прасувати через клаптик тканини, щоб запобігти забрудненню виробничим осадом.

(А) Наповнення резервуара для води

Переконайтеся, що прилад вимкнено, а систему відключено від електромережі.


- Вийміть резервуар для води (9).
- Наповніть резервуар для води водопровідною водою так, щоб рівень води був не вище максимальної позначки і не нижче мінімальної позначки.
- Якщо у вас достатньо жорстка вода, ми рекомендуємо використовувати суміш 50% водопровідної води і 50% дистильованої води.
- У жодному разі не використовуйте виключно дистильовану воду. Не додавайте ніяких добавок (наприклад,

крохмаль). Не використовуйте конденсовану воду із сушильної машини.

- Встановіть резервуар для води.
- Помістіть прилад на рівну стійку поверхню.


Примітка: У разі використання фільтруючих пристроїв або вбудованого побутового приладу для видалення накипу, потрібно упевнитись, що отримана вода має нейтральний показник pH.


(B) Функція запасу води

Коли рівень води стає низьким, позначка запасу води  (4) починає блимати. На цьому етапі можна продовжити прасування парю протягом 10-15 хвилин. Якщо позначка запасу води постійно світиться, потрібно повторно заповнити резервуар водою. Водночас, починають блимати позначка Увімк./Вимк (1) і позначка, пов'язана із заданим налаштуванням.

Для продовження прасування паром наповніть резервуар для води принаймні до мінімальної позначки.

(C) Початок експлуатації

Перед початком прасування уважно ознайомтесь із пам'яткою по догляду за одягом. Тканини, на яких є символ , не підлягають прасуванню.

- Поставте праску на підставку для праски (7) або на її п'ятку (13), повністю розмотайте обидва шнури (11, 12), підключіть прилад до мережі та натисніть кнопку «Увімк./Вимк.» (1).
- Параметр iCare  і кнопка «Увімк./Вимк.» починають блимати і лунає звуковий сигнал. Праска почне нагріватися.
- Одразу після досягнення потрібної температури кнопка «Увімк./Вимк.» і позначка, пов'язана із заданим параметром пару, постійно світяться і

лунає звуковий сигнал, що свідчить про готовність пари.

Парове прасування

Двічі натисніть кнопку подачі пари (6), щоб випустити пару.


Сухе прасування

Прасувати без натискання кнопки подачі пари (6). Зверніть увагу на те, що через 10 хвилин сухого прасування праска переходить в режим очікування. Через додаткові 10 хвилин вмикається режим автоматичного вимкнення.

Функція «Паровий удар»

Швидко натисніть на кнопку подачі пари (6) двічі за 1 секунду. Пара безперервно виходитиме протягом декількох секунд. Повторно натисніть на кнопку подачі пари під час випуску пари, щоб вимкнути функцію.

(D) Налаштування

При ввімкненні приладу завжди є активним налаштування iCare  незалежно від того, яке налаштування було обрано попереднього разу.

Щоб перейти до іншого налаштування, натисніть на селектор iMode (5a).

Есо есо

Рекомендовано для делікатних тканин, таких як синтетика, шовк і тканин змішаного типу. Це налаштування дозволяє споживати менше електроенергії.

iCare

Рекомендовано для вовни, поліестеру і бавовни.

Turbo +


Рекомендовано для тканин, що потребують більше пари, наприклад, товстої бавовни/льону й джінсу.

Це налаштування також підходить для освіження та гігієнізації одягу, який висів у шафі та який ви хочете одягти.

Примітка: Не використовуйте функцію гігієнізації для людей і тварин.

Функція Boost (тільки CareStyle 7 Pro)

Завдяки цьому налаштуванню Ви можете прасувати із максимальною парою протягом 15 хвилин.


- Для активації натисніть на кнопку Boost (2).
- Позначка Boost та позначка Turbo  + і постійно світяться, і лунає короткий звуковий сигнал.
- Для зупинки цієї функції повторно натисніть на селектор iMode (5a) або кнопку Boost.

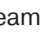
Через 15 хвилин Ви зможете продовжити прасувати в турборежимі.

Примітка: Функція Boost доступна тільки після досягнення потрібної температури і готовності пари.


ProSteam (тільки CareStyle 7 Pro)

Це налаштування надає до 30 секунд безперервного пару без натискання на кнопку подачі пари (6).

Так як витрата пару у цьому режимі аналогічна налаштуванню iCare , в ньому пропонується прати одяг з шерсті, поліестеру і бавовни.

- Для активації цього налаштування виберіть ProSteam  і один раз натисніть на кнопку пара (6).
- Праска автоматично виділятиме пар протягом 30 секунд.
- Для передчасного припинення функції знову натисніть кнопку подачі пари.

Вертикальне відпарювання

Праску також можна використовувати для відпарювання одягу, що висить. Тримайте праску у вертикальному положенні і виберіть ProSteam .

Обережно: Пар дуже гарячий. У жодному разі не прасуйте та не відпарюйте одяг, одягнений на вас.

Ергономічна сертифікація

Цей пристрій, оцінений та сертифікований Інститутом по сертифікації ергономіки, був ергономічно спроектований

для прасування без особливих зусиль та чудових результатів, що відповідають ергономічним вимогам галузі політехнічного, біомедичного, психосоціального (зручність використання) та орієнтованого на людину процесу проектування.

Справжні користувачі приймали активу участь у всіх етапах проектування і випробування пристрою, щоб отримати переконливішого досвіду.

Для комфортнішого і легкого прасування дотримуйтеся наведених нижче рекомендацій:

- До початку сесії прасування рекомендується самостійно відрегулювати свою пральну дошку, щоб не зіпсувати поставу. Ідеальна позиція повинна дозволити кут 90° для ліктя так, щоб плечі і спина могли вільно рухатися.
- Крім цього, для додаткового комфорту і зручності під час зберігання і перевезення оберніть шнур живлення навколо своєї руки перед його складанням всередину машини, а потім заблокуйте передбаченим затискачем.
- Рекомендується зливати воду з резервуара для води до перевезення пристрою і не нахилитися надміру, піднімаючи його.

(E) Автоматичне вимкнення

Ця функція активується у випадку відсутності подачі пари протягом 10 хвилин.

- Коли праска перебуває в режимі автоматичного вимкнення, кнопка «Увімк./Вимк.» (1) і позначка, що відноситься до відповідного налаштування, починає блимати.
- Для продовження прасування натисніть на будь-яку кнопку і утримуйте доки позначка, що відноситься до відповідного налаштування, почне постійно світитися.

- Після додаткових 10 хвилин без виділення пару праска і парова машина вимикаються.

(F) Видалення накипу

Забороняється відкривати або торкатися заглушки (10), коли прилад гарячий і/або підключений до мережі.

Не використовуйте хімічні та допоміжні речовини, а також засоби для видалення накипу під час промивання бойлера.

Коли потрібно декальцифікувати систему, позначка FastClean (3) постійно світиться.

Для видалення накипу потрібно взяти наступних заходів:

- Вимкніть (1) прилад і від'єднайте його від мережі.
- Злийте воду з резервуара для води.
- Зачекайте, поки прилад повністю охолоне (мінімум 2,5 години).
- Поставте прилад на край мийки та поверніть заглушку (10) проти годинникової стрілки, щоб відкрити її. Дайте воді витікти в мийку.
- Помийте заглушку під проточною водою, щоб видалити накип.
- Коли вода припинить витікати з приладу, поверніть заглушку за годинниковою стрілкою, щоб зачинити бойлер.
- Підключіть до мережі і увімкніть.
- Натисніть на кнопку «Система FastClean» (3) і утримуйте протягом 2 секунд для скидання.

Якщо прилад було вимкнено без попереднього видалення накипу, позначка FastClean (3) знову світитися при наступному вмиканні приладу.

Примітка: Оскільки склад води може бути різним, при використанні вбудованого побутового приладу для видалення накипу рекомендовано видаляти накип із системи після кожних 4-х наповнень праски водою або не рідше одного разу на місяць.

У цьому випадку позначка видалення накипу не почне світитися автоматично.

(G) Після прасування

Догляд та очищення

Після кожної сесії прасування виймайте резервуар для води і зливайте воду з нього.

- Перед очищенням завжди перевіряйте, чи прилад було вимкнено та відключено від електромережі, і давайте йому повністю охолонути.
- Для очищення підшви праски і м'якого матеріалу на ручці використовуйте вологу тканину.
- У жодному разі не використовуйте хімічні засоби, оцет або металеві губки (наприклад, губки з жорсткої нейлонової тканини тощо).

Система блокування

Прилад оснащено системою фіксації для зручного переміщення і простого зберігання. Заблоковану праску можна піднімати та переносити за ручку.

Примітка: Перед переміщенням праски переконайтесь у тому, що вона як слід заблокована, а резервуар для води порожній.

- Помістіть підшву в виїмку у підставці для праски.
- Щоб заблокувати праску, перемкніть рухому частину (8) (легка фіксація) за напрямом до праски, поки не почуєте клацання.
- Щоб розблокувати праску, натисніть кнопку на рухомій частині (легка фіксація). Праска розблокується.

Зберігання

Відключіть від мережі, злийте воду з резервуара для води і дайте приладу охолонути до змотування шнурів для зберігання.


Для зручного зберігання шнура живлення див. розділ «Ергономічна сертифікація».

Гарантія та обслуговування

Для отримання детальної інформації див. Умови щодо гарантії та обслуговування, або зайдіть на вебсайт: www.braunhousehold.com.

Посібник із пошуку та усунення несправностей

Проблема	Причина	Вирішення
Прилад не вмикається.	Прилад не підключений до розетки.	Переконайтеся, що прилад підключений правильно, і натисніть кнопку «Увімк./Вимк.».
Пара виходить з-під базового блоку.	Відкрилася система захисту від максимального тиску.	Вимкніть прилад і зверніться в авторизований сервісний центр Braun.
З отворів в нижній частині підшови витікають краплі води.	Вода сконденсувалася всередині труб, так як функція пари використовується вперше або не використовувалася протягом деякого часу.	Натисніть кнопку подачі пари кілька разів у напрямку від прасувальної дошки. Це дасть змогу випустити холодну воду з контуру циркуляції пари.
З підшови витікає рідина коричневого кольору.	У резервуар для води додавали хімічні пом'якшувачі або добавки.	Ніколи не заливайте ці продукти в резервуар для води. Очистіть підшову вологою тканиною і промийте відсік для утворення пари.
Під час першого увімкнення приладу з'явився дим або запах.	Деякі частини приладу були оброблені ущільнювачем/змазкою, які випаровуються під час першого нагрівання праски.	Це явище є нормальним і припиниться після кількохразового використання праски. Якщо після вимкнення приладу дим/запах все ще зберігається, зверніться до авторизованого сервісного центру Braun.
Прилад видає переривчастий шум, пов'язаний з вібрацією.	Вода закачується у бойлер.	Це нормально, нічого робити не потрібно.
Заглушка важко відкривається.	Скам'янілий накип не дає заглушці відчинитись.	Відкрити її силою. Щоб уникнути цієї проблеми, часто видаляйте накип із системи.
	Бойлер все ще знаходиться під тиском.	Ніколи не відчиняйте заглушку, якщо бойлер все ще знаходиться під тиском або залишається гарячим. Почекайте не менше 2,5 годин, перш ніж відкривати заглушку.

Після повторного заповнення резервуара для води світлової позначка  індикатора не скидається.	Поплавок для води не працює належним чином.	Злийте воду з резервуара, промийте його і знову заповніть.
	Резервуар для води встановлений неправильно.	Встановіть резервуар для води належним чином.
Всі світлодіодні лампи блимають.	Системна помилка.	Вимкніть прилад від мережі, підключіть його знову і натисніть кнопку «Увімк./Вимк.». Якщо проблему не усунуто, негайно вимкніть прилад, витягніть дрід з розетки і зверніться в авторизований сервісний центр Braun.
Значок пари постійно світиться, але немає викидів пари з підшови.	Поплавок резервуара для води заблоковано або резервуар для води встановлено невірно.	Вимкніть і відключіть прилад від мережі. Витягніть резервуар для води, вилийте з нього воду, помийте та знову наповніть водою. Встановіть резервуар для води. Зачекайте, поки прилад повністю охолоне (мінімум 2,5 години), а потім спробуйте знову. Якщо проблема не зникне, зверніться до авторизованого сервісного центру Braun.
Пара або вода виходить із заглушки.	Заглушка не закрита як слід.	Вимкніть прилад, від'єднайте його від мережі і дайте йому охолонути (протягом не менше 2,5 годин). Відчиніть заглушку та зачиніть її як слід. Примітка: При відкритті заглушки може витікати невелика кількість води.
Подвійний дрід нагрівається під час використання.	Це нормально. Причиною цього є пара, яка проходить через дрід під час прасування.	Розташуйте подвійний дрід на протилежному боці від вас, щоб ви не торкались його під час прасування.
При вийманні резервуару для води є декілька крапель води.		Це нормально, нічого робити не потрібно.