

# BRAUN

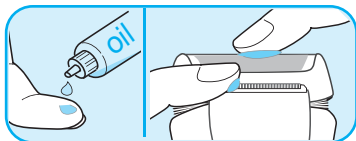
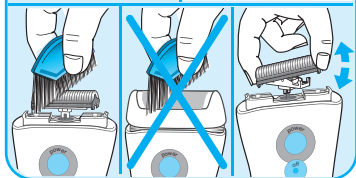
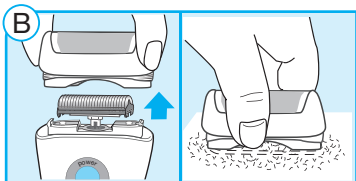
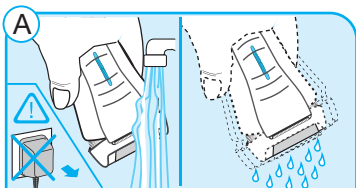
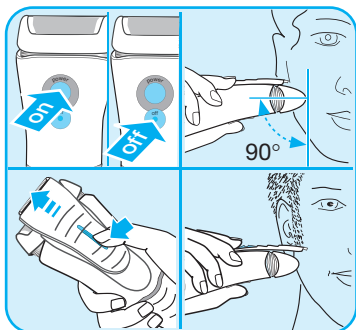
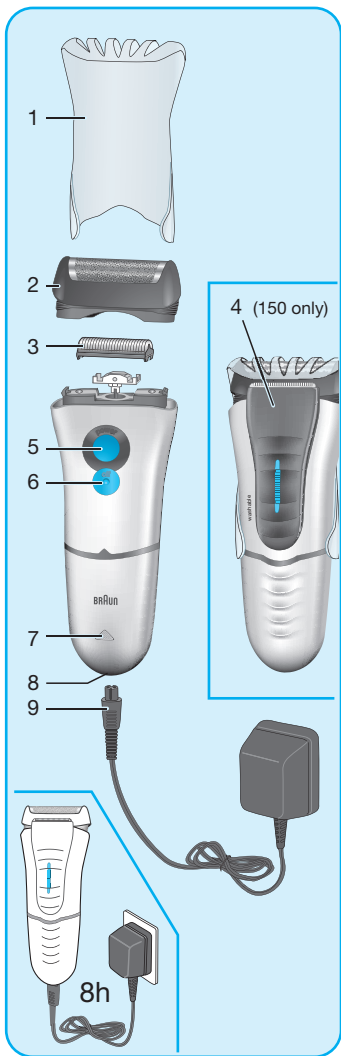
## Series 1

150

140



Type 5684



# Русский

Наши изделия разработаны в соответствии с самыми высокими стандартами качества, функциональности и дизайна. Надеемся, что Вам понравится Ваша новая бритва Braun.

## Предупреждение

Бритва снабжена шнуром питания со встроенным адаптером безопасного электропитания, подающим низкое напряжение. Не пытайтесь заменить какие-либо детали этого устройства, иначе Вы подвергаете себя опасности поражения электрическим током.

Этот прибор не предназначен для использования детьми или другими лицами без помощи и присмотра, если их физические, сенсорные или умственные способности не позволяют им безопасно его использовать.

## Описание

- 1 Защитный колпачок бреющей сетки
- 2 Бреющая сетка
- 3 Режущий блок
- 4 Триммер для длинных волос (только в модели 150)
- 5 Кнопка включения («power»)
- 6 Кнопка выключения («off»)
- 7 Индикатор включения
- 8 Разъем подключения бритвы к электросети
9. Шнур питания

## Зарядка бритвы

Оптимальный диапазон температуры воздуха для зарядки бритвы от

15 °C до 35 °C. Не подвергайте бритву воздействию температуры свыше 50 °C в течение длительного времени.

- С помощью шнура питания (9) подключите бритву к электросети. Бритва должна быть выключена.
- Перед началом зарядки аккумулятора бритвы, отключите бритву нажатием кнопки выключения «off» (6).
- При первой зарядке аккумулятора заряжайте бритву не менее 16 часов.
- Индикатор зарядки аккумулятора LED (7) информирует, что бритва подсоединена к электросети.
- Последующие зарядки аккумулятора бритвы занимают примерно 8 часов.
- Полной зарядки аккумулятора хватает на 20 минут работы бритвы без подключения к электросети в зависимости от густоты и скорости роста щетины.
- Аккумулятор бритвы достигает максимальной емкости после нескольких циклов зарядки/разрядки.

## Бритье

Нажмите на кнопку включения (5) для включения бритвы.

Только в модели 150: для подравнивания бакенбардов, усов или бороды выдвиньте триммер для длинных волос (4) вверх.

### Советы по оптимизации бритья

Для лучшего результата Braun рекомендует следовать 3 простым шагам:

1. Всегда брейтесь до умывания
2. Всегда держите бритву под прямым углом (90°) к коже.
3. В процессе бритья слегка натягивайте кожу и брейтесь в направлении против роста волос.

масла на триммер для длинных волос и бреющую сетку.

- Другой способ чистки бритвы – с помощью прилагаемой щеточки (B):
- Выключите бритву. Снимите бреющую сетку и слегка постучите ей по ровной поверхности.
  - Используя щеточку, произведите тщательную чистку режущего блока и внутренней поверхности бреющей головки. Не очищайте бреющую сетку щеточкой, поскольку это может ее повредить.

## Чистка бритвы



Возможная чистка бреющей головки под струей воды.

Внимание: Отключите устройство от источника электроэнергии перед чисткой под струей воды.

Регулярная чистка обеспечивает лучшее качество бритья. Чистка бреющей головки под струей воды после каждого бритья – легкий и быстрый способ поддержания чистоты бреющей головки (A):

- Включите бритву и поместите бреющую головку под струю теплой воды. Также можно использовать жидкое мыло, не содержащее абразивных веществ. Смойте остатки пены и оставьте бритву включенной несколько секунд.
- Затем выключите бритву и снимите бреющую сетку (2) и режущий блок (3). Оставьте детали для сушки.
- Регулярно производите чистку бритвы под струей воды, раз в неделю наносите небольшое количество бытового машинного

## Поддержание бритвы в оптимальном состоянии

### Замена рабочих деталей

Для поддержания 100% эффективности работы бритвы необходимо регулярно производить замену бреющей сетки (2) и режущего блока (3). Замену рекомендуется производить по мере износа, но не реже, чем каждые 18 месяцев. Для обеспечения более чистого бритья и уменьшения вероятности раздражения кожи, заменяйте обе детали одновременно.

(Бреющая сетка + набор бреющей сетки и режущего блока: 11В)

Содержание может быть изменено без предварительного уведомления.

Электрические спецификации смотрите на специальном шнуре.



**Данное изделие  
соответствует всем  
требуемым европейским  
стандартам безопасности  
и гигиены.**

Аккумуляторная и сетевая бритва  
150/140

Тип 5684

Сделано в Китае, БРАУН Гмбх,  
Braun (Shanghai) Co.,  
Ltd, 475-495 Lu Chun Road,  
Minghang 200245, Shanghai  
P.R.China.

Изделие использовать по  
назначению в

Соответствии с инструкцией по  
эксплуатации

Служба потребителей: Проктер энд  
Гэмбл, Россия,  
123317, Москва, Краснопресненская  
наб., 18.

Телефон горячей линии:  
8 800 200 20 20 (звонок по  
России бесплатный)

# Українська

Наші вироби розроблені, щоб відповідати найвищим стандартам якості, функціональності та дизайну. Сподіваємося, що Вам сподобається Ваша нова бритва BRAUN.

## Важливо

До комплекту Вашої бритви входить спеціальний шнур живлення з вмонтованим блоком запасного енергопостачання на випадок падіння напруги. Не можна замінювати чи зачіпати будь-яку з деталей, оскільки це може призвести до ураження електричним струмом. Цей прилад не призначений для використання дітьми чи людьми з обмеженими фізичними або розумовими здібностями без нагляду людини, що відповідає за їх безпеку. Загалом, рекомендовано зберігати прилад подалі від дітей.

## Опис

- 1 Захисний ковпачок сіточки
- 2 Сіточка для гоління
- 3 Ріжучий блок
- 4 Триммер для довгого волосся (тільки для моделі 150)
- 5 Кнопка вмикання («power»)
- 6 Кнопка вимикання («off»)
- 7 СВД підключення до мережі
- 8 Гніздо для підключення до електромережі
- 9 Спеціальний шнур живлення

## Заряджання

Оптимальна температура середовища під час заряджання від 5 °C до 35 °C. Не допускайте перебування бритви тривалий час при температурах, вищих за 50 °C.

- За допомогою спеціального шнура (9) підключіть бритву до елек-

тричної мережі. Мотор при цьому повинен бути вимкнений.

- Щоб бути певним, що бритва вимкнена, натисніть кнопку «off» (6) перед початком заряджання.
- Коли Ви заряджаєте бритву вперше, залиште її заряджатися безперервно протягом 16 годин.
- Лампочка-індикатор LED (7) свідчить, що бритва підключена до електричної мережі.
- Подальші заряджання триватимуть приблизно 8 годин.
- Повна зарядка дозволяє голитися протягом приблизно 20 хвилин без підключення до електромережі. Цей час може змінюватись, залежно від росту Вашої бороди.
- Повної зарядки акумулятора можна досягти лише після кількох циклів зарядження/розрядження.

## Гоління

Щоб ввімкнути бритву, натисніть на кнопку (5).

Лише для моделі 150:

Щоб підстригти бакенбарди, вуса або бороду, слід висунути триммер для довгого волосся (4).

### Маленькі поради для ідеального гоління

Щоб результати гоління були якнайкращими, Braun дає Вам 3 прості поради:

1. Завжди голіться перед вмиванням.
2. Завжди тримайте бритву під прямим кутом (90°) до шкіри.
3. Натягуйте шкіру і голіть у напрямку проти росту бороди.

## Чищення



Головку бритви зручно чистити під струменем води.

Увага: Вимкніть бритву з електричної мережі, перш ніж починати чищення головки бритви у воді.

Регулярне чищення гарантує найкращу роботу бритви. Щоб легко та швидко очистити бритву після гоління, промивайте головку, що голить, під проточною водою (A):

- Ввімкніть бритву та промийте головку, що голить, під струменем гарячої води. Можна також використовувати рідке мило без абразивних часточок. Змийте всю піну та залиште бритву працювати ще декілька секунд.
- Після цього вимкніть бритву, зніміть сіточку для гоління (2) та ріжучий блок (3). Потім дайте розібраним частинам просохнути.
- Якщо Ви регулярно чистите бритву у воді, слід раз на тиждень наносити краплю легкого машинного мастила на тример для довгого волосся і сіточку для гоління.

Ви також можете почистити бритву за допомогою щітки, що входить в комплект (B):

- Вимкніть бритву. Зніміть сіточку для гоління та витрусіть її на плоскій поверхні.
- За допомогою щітки почистіть ріжучий блок та внутрішню частину головки бритви. Однак, не можна чистити сіточку для гоління щіткою, оскільки це може її пошкодити.

## Як тримати Вашу бритву у найкращому стані

### Заміна сіточки для гоління та ріжучого блоку

Щоб зберегти стовідсоткову якість гоління, замініть сіточку для гоління (2) та ріжучий блок (3) кожні 18 місяців або коли вони зношуються. Замініть обидві деталі одночасно, для чистішого гоління з меншим подразненням шкіри. (Сіточка для гоління та ріжучий блок: 11B)

## Екологічне попередження

Цей пристрій містить батарейки, що перезаряджаються. В інтересах захисту навколишнього середовища, просимо не кидати їх до корзини з домашніми відходами після закінчення строку використання. Ви можете здати їх до Сервісного центру або до відповідного центру збору, що знаходиться у вашій країні.



Електричні специфікації наведено на спеціальному комплекті живлення.

Бритва електрична Braun, Тип 5684  
Виготовлено Браун ГмбХ у Китаї:  
Braun (Shanghai) Co., Ltd, 475-495  
Lu Chun Road, Minghang 200245,  
Shanghai P.R.China.

Виріб відповідає вимогам ДСТУ 3135.2-2000 (ГОСТ 30345.2-2000) (IEC 60335-2-8:2002), ДСТУ CISPR 14-1:2004. Відповідає нормам санітарного законодавства України

згідно з висновком держ. сан.-  
епідем. експертизи МОЗ України.

Товар використовувати за  
призначенням, відповідно до  
інструкції з експлуатації.

Дата виготовлення продукції Braun  
вказана безпосередньо на виробі  
(в місці маркування) і складається з  
трьох цифр: перша цифра є  
останньою цифрою року  
виробництва, інші дві цифри є  
порядковим номером тижня у році.

Гарантія – 2 роки. У разі необхідності  
гарантійного чи постгарантійного  
обслуговування, звертайтеся до  
головного офісу сервісного центру  
Braun в Україні: ПП "І.Б.С.", вул.  
Глибочицька 53, м. Київ.  
Тел. (044)4286505.

Товар Сертифіковано



УкрТЕСТ - 003



# Slovenski

## Garancija

Za izdelek valja dvoletna garancija, ki začne veljati z datumom nakupa. V času trajanja garancije bomo brezplačno odpravili vse napake, ki so posledica slabega materiala ali izdelave, bodisi s popravilom bodisi z zamenjavo celega izdelka.

Ta garancija velja v vsaki državi, kjer je izdelek dobavljen od BRAUN ali njegovega pooblaščenega distributerja.

Garancija ne pokriva okvar, ki so posledica nepravilne uporabe, normalne obrabe (mrežice, bloki noža,...) in tudi ne okvar, ki v zane-marljivi meri vplivajo na vrednost ali delovanje aparata.

Garancija preneha veljati, če popravilo izvrši nepooblaščen oseba, oziroma če pri popravilu niso uporabljeni originalni Braunovi nadomestni deli.

Za popravilo v garancijskem roku izročite ali pošljite kompleten izdelek z računom pooblaščenemu Braunovemu servisu.

Za informacije pokličite pooblaščen servis ISKRA PRINS  
tel. + 386 1 476 98 00.

## Русский

### Гарантийные обязательства фирмы BRAUN

Для всех изделий мы даем гарантию на два года, начиная с момента приобретения изделия. В течение гарантийного периода мы бесплатно устраним путем ремонта,

замены деталей или замены всего изделия любые заводские дефекты, вызванные недостаточным качеством материалов или сборки. В случае невозможности ремонта в гарантийный период изделие может быть заменено на новое или аналогичное в соответствии с Законом о защите прав потребителей.

Гарантия обретает силу только если дата покупки подтверждается печатью и подписью дилера (магазина) на последней странице оригинальной инструкции по эксплуатации BRAUN, которая является гарантийным талоном. Эта гарантия действительна в любой стране в которую это изделие поставляется фирмой BRAUN или назначенным дистрибьютором и где никакие ограничения по импорту или другие правовые положения не препятствуют предоставлению гарантийного обслуживания. Осуществление гарантийного обслуживания не влияет на дату истечения срока гарантии. Гарантия на замененные части истекает в момент истечения гарантии на данное изделие.

Гарантия не покрывает повреждения, вызванные неправильным использованием (см. также список ниже) нормальный износ деталей (например, сетки и режущего блока) в процессе эксплуатации изделия.

Эта гарантия теряет силу если ремонт производился не уполномоченным на то лицом и если использованы не оригинальные детали фирмы BRAUN. В случае предъявления рекламации по условиям данной гарантии, передайте изделие целиком вместе

с гарантийным талоном в любой из центров сервисного обслуживания фирмы BRAUN.

Все другие требования, включая требования возмещения убытков, исключаются, если наша ответственность не установлена в законном порядке.

Рекламации, связанные с коммерческим контрактом с продавцом не попадают под эту гарантию.

В соответствии с законом РФ № 2300-1 от 7.02.1992 г. «О защите прав потребителей» и принятым дополнением к закону РФ от 9.01.1996 г. «О внесении изменений» и дополнений в закон «О защите прав потребителей» и «Кодекс РСФСР об административных правонарушениях», фирма BRAUN устанавливает срок службы на свои изделия равным двум годам с момента приобретения или с момента производства, если дату продажи установить невозможно. Изделия фирмы BRAUN изготовлены в соответствии с высокими требованиями европейского качества. При бережном использовании и при соблюдении правил по эксплуатации, приобретенное Вами изделие фирмы BRAUN, может иметь значительно больший срок службы, чем срок установленный в соответствии с Российским законом.

### **Случаи, на которые гарантия не распространяется:**

- дефекты, вызванные форс-мажорными обстоятельствами;
- использование в профессиональных целях;
- нарушение требований инструкции по эксплуатации;

- неправильная установка напряжения питающей сети (если это требуется);
- внесение технических изменений;
- механические повреждения;
- повреждения по вине животных, грызунов и насекомых (в том числе случаи нахождения грызунов и насекомых внутри приборов);
- для приборов, работающих от батареек, – работа с неподходящими или истощенными батарейками, любые повреждения, вызванные истощенными или текущими батарейками (советуем пользоваться только предохраненными от вытекания батарейками);
- для бритв – смятая или порванная сетка.

**Внимание!** Оригинальный Гарантийный Талон подлежит изъятию при обращении в сервисный центр для гарантийного ремонта. После проведения ремонта Гарантийным Талоном будет являться заполненный оригинал Листа выполнения ремонта со штампом сервисного центра и подписанный потребителем по получении изделия из ремонта. Требуется проставления даты возврата из ремонта, срок гарантии продлевается на время нахождения изделия в сервисном центре. В случае возникновения сложностей с выполнением гарантийного или послегарантийного обслуживания просьба сообщать об этом в Информационную Службу Сервиса фирмы BRAUN по телефону +7 495 258 62 70.

### Гарантійні зобов'язання фірми Braun

Для всіх виробів ми даємо гарантію на два роки, починаючи з моменту придбання виробу.

Протягом гарантійного періоду ми безплатно усуваємо шляхом ремонту, заміни деталей або заміни всього виробу будь-які заводські дефекти, викликані недостатньою якістю матеріалів або складання.

У випадку неможливості ремонту в гарантійний період виріб може бути замінений на новий або аналогічний відповідно до Закону про захист прав споживачів.

Гарантія набуває сили лише, якщо дата купівлі підтверджується печаткою та підписом ділера (магазину) на оригінальному гарантійному талоні Braun або на останній сторінці оригінальної інструкції з експлуатації Braun, яка також може бути гарантійним талоном.

Ця гарантія дійсна у будь-якій країні, в яку цей виріб поставляється фірмою Braun або призначеним дистриб'ютером, та де жодні обмеження з імпорту або інші правові положення не перешкоджають наданню гарантійного обслуговування.

Здійснення гарантійного обслуговування не впливає на дату закінчення терміну гарантії. Гарантія на замінені частини закінчується в момент закінчення гарантії на даний виріб.

Гарантія не покриває пошкодження, викликані невірним використанням

(див. також перелік нижче) нормальний знос сіток та ножів для гоління, дефекти, що незначним чином впливають на якість роботи приладу. Ця гарантія втрачає силу, якщо ремонт здійснюється не вповноваженою для цього особою та, якщо використовуються не оригінальні деталі фірми Braun.

Гарантія не стосується таких випадків: ушкодження, викликані неправильним використанням, нормальний знос деталей (напр., сіточки для гоління або ріжучого блока), дефекти, що справляють незначний вплив на якість роботи пристрою.

У випадку пред'явлення реклаमाції за умовами даної гарантії, передайте виріб у комплекті разом з гарантійним талоном у будь-який із центрів сервісного обслуговування фірми Braun.

Всі інші вимоги, разом з вимогами відшкодування збитків, не дійсні, якщо наша відповідальність не встановлена законним чином.

Випадки, на які не розповсюджується гарантія:

- дефекти, викликані форс-мажорними обставинами;
- використання з професійною метою;
- порушення вимог інструкції з експлуатації;
- невірне встановлення напруги мережі живлення (якщо це вимагається);
- здійснення технічних змін;
- механічні пошкодження;
- для приладів, що працюють на батарейках – робота з невідповідними або

спрацьованими батарейками,  
будьякі пошкодження, викликані  
спрацьованими або підтікаючими  
батарейками;

- для бритв – зім'ята або порвана сітка.

У випадку виникнення складнощів з виконанням гарантійного або післягарантійного обслуговування прохання звертатись до сервісного центру фірми Braun в Україні.