

# BRAUN

## Series 1



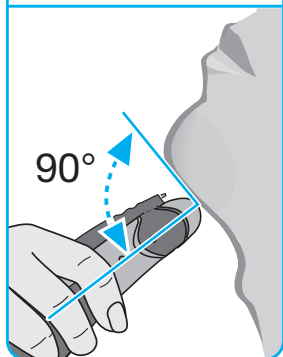
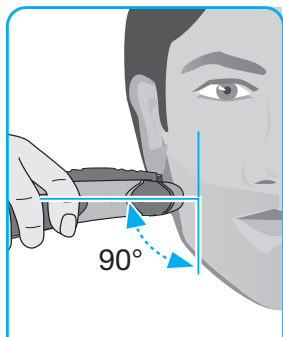
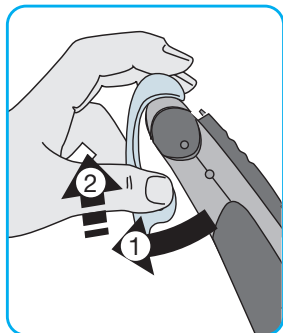
Type 5727

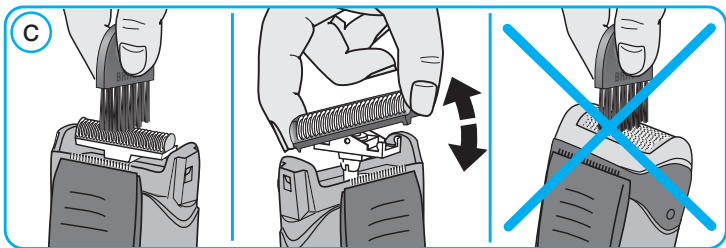
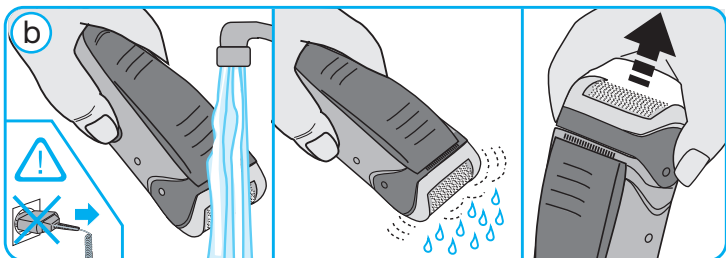
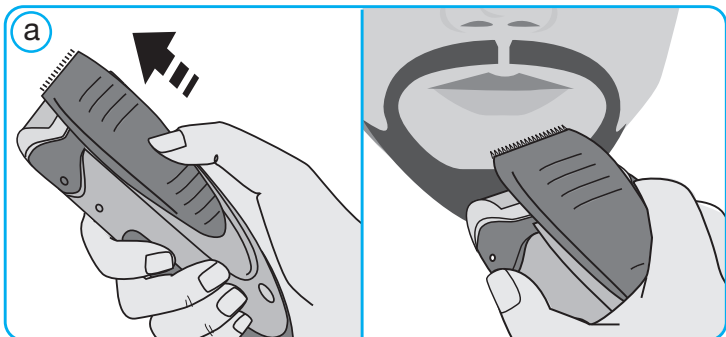
Type 5729

[www.braun-market.com.ua](http://www.braun-market.com.ua)

190s-1

170s-1





# Русский

## Руководство по эксплуатации

Наши изделия разработаны в соответствии с самыми высокими стандартами качества, функциональности и дизайна. Надеемся, что Вам понравится Ваша новая бритва Braun.

### Предупреждение

Бритва снабжена шнуром питания со встроенным сетевым адаптером, подающим низкое напряжение. Не пытайтесь заменить какие-либо детали этого устройства, иначе Вы подвергаете себя опасности поражения электрическим током.

Не используйте бритву с порванной сеткой или поврежденным шнуром сетевого адаптера.

Прибор не предназначен для использования лицами (включая детей) с пониженными физическими, чувственными или умственными способностями или при отсутствии у них опыта или знаний, если они не находятся под контролем или не проинструктированы об использовании прибора лицом, ответственным за их безопасность. Дети должны находиться под контролем для недопущения игры с прибором.

### Маслѐнка

Держать вдали от детей. Не употреблять в пищу. Утилизировать как бытовой отход.

## Описание и комплектность

- 1 Защитная крышка бреющей сетки
- 2 Бреющая сетка
- 3 Режущий блок
- 4 Триммер для длинных волос
- 5 Индикатор зарядки аккумулятора (только в модели 190s)
- 6 Переключатель
- 7 Шнур питания со встроенным сетевым адаптером

## Зарядка бритвы (только в модели 190s)

Оптимальная температура окружающей среды для зарядки от 15 °C до 35 °C.

- При помощи сетевого адаптера подключите бритву с отключенным мотором к электрической розетке.
- Первая зарядка производится в течение 4 часов. Во время зарядки бритвы загорается световой сигнал индикатора (5). Когда аккумулятор полностью заряжен, индикатор начинает периодически мигать.
- Полная зарядка обеспечивает до 30 минут работы без подключения к сети, в зависимости от индивидуальных особенностей щетины.

- После полной зарядки бритвы, ее разрядка происходит в процессе обычной эксплуатации. После чего бритва заряжается повторно, до полной зарядки. Последующая зарядка занимает около 1 часа.
- Максимальная емкость аккумулятора достигается только после нескольких циклов зарядки/разрядки.
- В случае полной разрядки Вы можете бриться бритвой, подключенной к электрической розетке посредством электрошнура.

## Бритье

Снимите защитную крышку бреющей сетки (1). Включите бритву с помощью переключателя (6). Плавающая бреющая сетка бритвы точно следует контурам вашего лица, гарантируя чистое и мягкое бритье.

Если вы не брились несколько дней, используйте триммер для длинных волос (4) для подрезания длинных волосков до оптимальной для бритья длины. Чтобы обеспечить чистое, гладкое бритье, завершите процесс, используя сетку.

## Тримминг

Выдвиньте триммер для длинных волос (а). С помощью триммера можно подравнивать усы и бакенбарды. Кроме этого триммер ровно подстригает и подравнивает крупные участки: идеально подходит для придания формы бакенбард, усов и коротких бородок.

Частое использование триммера для длинных волос может снизить объем аккумулятора (только в модели 190s).

### Советы по оптимизации бритья

Для лучшего результата Braun рекомендует следовать 3 простым шагам:

1. Всегда брейтесь до умывания
2. Всегда держите бритву под прямым углом (90°) к коже.
3. В процессе бритья слегка натягивайте кожу и брейтесь в направлении против роста волос.

## Чистка бритвы



Возможная чистка бреющей головки под струей воды.

Внимание: Отключите устройство от источника электроэнергии перед чисткой под струей воды.

Регулярная чистка обеспечивает лучшее качество бритья. Чистка бреющей головки под струей воды после каждого бритья – легкий и быстрый способ поддержания чистоты бреющей головки (b):

### Только в модели 190s:

- Включите бритву и поместите бреющую головку под струю теплой воды. Также можно использовать жидкое мыло, не содержащее абразивных веществ. Смойте остатки пены и оставьте бритву включенной несколько секунд.
- Затем выключите бритву и снимите бреющую сетку (2) и режущий блок (3). Оставьте детали для сушки.
- Регулярно производите чистку бритвы под струей воды, раз в неделю наносите небольшое количество бытового машинного масла на триммер для длинных волос и бреющую сетку (d).

### Только в модели 170s:

- После каждого бритья производите чистку бреющей головки под струей воды (b). Также можно использовать жидкое мыло, не содержащее абразивных веществ. Смойте остатки пены.
- Затем снимите бреющую сетку (2) и режущий блок (3). Оставьте детали для сушки.

Другой способ чистки бритвы – с помощью прилагаемой щеточки (c):

- Выключите бритву. Снимите бреющую сетку и слегка постучите ей по ровной поверхности.
- Используя щеточку, произведите тщательную чистку режущего блока и внутренней поверхности бреющей головки. Не очищайте бреющую сетку щеточкой, это может ее повредить.

## Поддержание бритвы в оптимальном состоянии

Примерно раз в месяц чистите режущий блок специальными средствами чистки Braun.

### **Замена рабочих деталей**

Для поддержания 100% эффективности работы бритвы необходимо регулярно производить замену бреющей сетки (2) и режущего блока (3). Замену рекомендуется производить по мере износа, но не реже, чем каждые 18 месяцев. Для обеспечения более чистого бритья и уменьшения вероятности раздражения кожи, заменяйте обе детали одновременно. (Бреющая сетка + набор бреющей сетки и режущего блока: 10B)

### **Обеспечение работоспособности аккумуляторов** (только в модели 190s)

Чтобы обеспечить оптимальную емкость аккумуляторных батарей, необходимо примерно раз в 6 месяцев полностью разряжать их (пользуясь бритвой). Затем зарядите батареи на полную емкость. Не подвергайте бритву воздействию температуры выше + 50 °C в течение длительного периода времени.

Содержание может быть изменено без предварительного уведомления.



**Данное изделие соответствует всем требуемым европейским стандартам безопасности и гигиены.**

Электрическая бритва Braun Series 1 190s-1/170s-1, Тип 5727/5729

Изготовлено в Китае для Браун ГмбХ/Braun GmbH,  
Frankfurter Strasse 145, 61476, Kronberg, Germany.

Изделие использовать по назначению в соответствии с данным руководством по эксплуатации.

Спецификации по электричеству – см. надпись на шнуре питания.

**RU:** Импортер/Служба потребителей: ООО «Проктер энд Гэмбл Дистрибьюторская Компания», Россия, 125171, Москва, Ленинградское шоссе, 16А, стр.2. Тел. 8-800-200-20-20.

**BY:** Импортер: ООО «Электросервис и Ко», Беларусь, 220012, г. Минск, ул. Чернышевского, 10А, к. 412А3. Сервисный центр: ООО «Катрикс», Беларусь, 220012, г. Минск, ул. Чернышевского, 10А, к.409.

### **Гарантийные обязательства BRAUN**

Для всех изделий мы даем гарантию на два года, начиная с момента приобретения изделия.

В течение гарантийного периода мы бесплатно устраним путем ремонта, замены деталей или замены всего изделия любые заводские дефекты, вызванные недостаточным качеством материалов или сборки.

В случае невозможности ремонта в гарантийный период изделие может быть заменено на новое или аналогичное в соответствии с законом «О защите прав потребителей».

Гарантия обретает силу, только если дата покупки подтверждается печатью и подписью дилера (магазина) на последней странице оригинального руководства по эксплуатации BRAUN, которая является гарантийным талоном.

Эта гарантия действительна в любой стране, в которую это изделие поставляется фирмой BRAUN или назначенным дистрибьютором, и где никакие ограничения по импорту или другие правовые положения не препятствуют предоставлению гарантийного обслуживания.

Гарантия не покрывает повреждения, вызванные неправильным использованием (см. также список ниже) и нормальный износ деталей (например, сетки и режущего блока) в процессе эксплуатации изделия.

Эта гарантия теряет силу, если ремонт производился не уполномоченным

на то лицом, и если использованы не оригинальные детали BRAUN. В случае предъявления рекламации по условиям данной гарантии, передайте изделие целиком вместе с гарантийным талоном в любой из центров сервисного обслуживания BRAUN.

Все другие требования, включая требования возмещения убытков, исключаются, если наша ответственность не установлена в законном порядке.

Рекламации, связанные с коммерческим контрактом с продавцом не попадают под эту гарантию.

В соответствии с законом РФ № 2300-1 от 7.02.1992 г. «О защите прав потребителей» фирма BRAUN устанавливает срок службы на свои изделия равным двум годам с момента приобретения или с момента производства, если дату продажи установить невозможно.

Изделия BRAUN изготовлены в соответствии с высокими требованиями европейского качества. При бережном использовании и при соблюдении правил по эксплуатации, приобретенное Вами изделие BRAUN, может иметь значительно больший срок службы, чем срок установленный в соответствии с Российским законом.

#### **Случаи, на которые гарантия не распространяется:**

- дефекты, вызванные форс-мажорными обстоятельствами;
- использование в профессиональных целях;
- нарушение требований руководства по эксплуатации;
- неправильная установка напряжения питающей сети (если это требуется);
- внесение технических изменений;
- механические повреждения;
- повреждения по вине животных, грызунов и насекомых (в том числе случаи нахождения грызунов и насекомых внутри приборов);
- для приборов, работающих от батареек, – работа с неподходящими или истощенными батарейками, любые повреждения, вызванные истощенными или текущими батарейками (советуем пользоваться только предохраненными от вытекания батарейками);
- для бритв – смятая или порванная сетка.

Внимание! Оригинальный Гарантийный Талон подлежит изъятию при обращении в сервисный центр для гарантийного ремонта. После проведения ремонта Гарантийным Талоном будет являться заполненный оригинал Листа выполнения ремонта со штампом сервисного центра и подписанный потребителем по получении изделия из ремонта. Требуется проставления даты возврата из ремонта, срок гарантии продлевается на время нахождения изделия в сервисном центре.

В случае возникновения сложностей с выполнением гарантийного или послегарантийного обслуживания просьба сообщать об этом в Информационную Службу Сервиса BRAUN по телефону 8 800 200 20 20 (звонок из России бесплатно).



# Українська

## Керівництво з експлуатації

Наші вироби розроблені, щоб відповідати найвищим стандартам якості, функціональності та дизайну. Сподіваємося, що Вам сподобається Ваша нова бритва BRAUN.

### Важливо

До комплекту Вашої бритви входить спеціальний шнур живлення з вмонтованим блоком запасного енергопостачання на випадок падіння напруги. Не можна замінювати чи зачіпати будь-яку з деталей, оскільки це може призвести до ураження електричним струмом.

Не використовуйте бритву з пошкодженими сіткою або спеціальним шнуром живлення.

Прилад не призначений для використання особами (включаючи дітей) зі зниженими фізичними, чуттєвими або розумовими можливостями або за відсутності у них досвіду або знань, якщо вони не знаходяться під контролем або не проінструктовані про використання приладу особою, відповідальною за їх безпеку. Діти повинні знаходитися під контролем для недопущення гри з приладом.

### Баночка з олією

Тримати подалі від дітей. Не ковтати. Утилізувати як побутовий відхід.

## Опис та комплектність

- 1 Захисний ковпачок сіточки для гоління
- 2 Сіточка для гоління
- 3 Ріжучий блок
- 4 Триммер для довгого волосся
- 5 Лампочка-індикатор заряджання (тільки для моделі 190s)
- 6 Вимикач ввімкн./вимкн.
- 7 Спеціальний шнур

## Заряджання (тільки для моделі 190s)

Оптимальна температура середовища під час заряджання становить від 15 °C до 35 °C.

- За допомогою спеціального шнура підключіть бритву до електричної мережі, причому мотор повинен бути вимкнений.
- Під час першого заряджання бритви її слід залишити заряджатися безперервно протягом 4 годин. Якщо горить лампочка-індикатор (5), це означає, що бритва заряджається. Коли акумулятор повністю заряджений, лампочка-індикатор починає блимати. Це означає, що акумулятор повністю заряджений.

- Повна зарядка дозволяє голитися протягом приблизно 30 хвилин, залежно від росту Вашої щетини, без підключення до електромережі.
- Коли бритва повністю зарядиться, голіться нею у звичайному режимі до повного розрядження. Потім знову повністю перезарядіть. Наступні сеанси заряджання триватимуть близько 1 години.
- Максимальної потужності акумулятора можна досягти лише після кількох циклів заряджання/розряджання.
- Якщо акумулятори розрядилися, Ви можете голитися, підключивши бритву до електричної мережі за допомогою спеціального шнура.

## Гоління

Зняти захисний ковпачок сіточки для гоління (1). Привести у дію вимикач (ввімкн./вимкн.). Поворотний ріжучий блок автоматично підлаштовується до контурів Вашого обличчя і щільно прилягає до його поверхні, завдяки чому забезпечується ретельне і чисте гоління.

Якщо Ви кілька днів не голилися, то для попереднього гоління використовуйте тример для довгого волосся (4), для того щоб підрізати довге волосся. Для того щоб поголитися ретельно і чисто, на завершальному етапі користуйтеся сіточкою.

### Користування тримером

Висуньте тример для довгого волосся (а). Він дозволяє здійснювати контрольоване підстригання вус та коротких баків. Він рівно підрізає і підстригає великі ділянки: ідеальний для надання форми коротким бакам, вусам та невеликій борідці.

Часте застосування тримера для довгого волосся може знизити потужність акумуляторів (тільки для моделі 190s).

### Маленькі поради для ідеального гоління

Щоб результати гоління були якнайкращими, Braun дає Вам 3 прості поради:

1. Завжди голіться перед вмиванням.
2. Завжди тримайте бритву під прямим кутом (90°) до шкіри.
3. Натягуйте шкіру і голіть у напрямку проти росту бороди.

## Чищення



Голівку бритви зручно чистити під струменем води.

Увага: Вимкніть бритву з електричної мережі, перш ніж починати чищення голівки бритви у воді.

Регулярне чищення гарантує найкращу роботу бритви. Щоб легко та швидко очистити бритву після гоління, промивайте голівку, що голить, під проточною водою (b):

#### Лише для моделі 190s:

- Ввімкніть бритву та промийте голівку, що голить, під струменем гарячої води. Можна також використовувати рідке мило без абразивних часточок. Змийте всю піну та залиште бритву попрацювати ще декілька секунд.
- Після цього вимкніть бритву, зніміть сіточку для гоління (2) та ріжучий блок (3). Потім дайте розібраним частинам просохнути.
- Якщо Ви регулярно чистите бритву у воді, слід раз на тиждень наносити краплю легкого машинного мастила на тример для довгого волосся і сіточку для гоління (d).

#### Лише для моделі 170s:

- Після кожного гоління промивайте голівку, що голить, під струменем гарячої води (b). Ви можете також використовувати рідке мило без абразивних часточок. Змийте всю піну.
- Після цього зніміть сіточку для гоління (2) та ріжучий блок (3). Потім дайте розібраним частинам просохнути.

Ви також можете почистити бритву за допомогою щітки, що входить в комплект (c):

- Вимкніть бритву. Зніміть сіточку для гоління та витрусіть її на плоскій поверхні.
- За допомогою щітки почистіть ріжучий блок та внутрішню частину голівки бритви. Однак, не можна чистити сіточку для гоління щіткою, оскільки це може її пошкодити.

## Як тримати Вашу бритву у найкращому стані

Приблизно раз на чотири тижні ріжучий блок слід чистити спеціальними засобами для чищення Braun.

### **Заміна сіточки для гоління та ріжучого блоку**

Щоб зберігати стовідсоткову якість гоління, замінійте сіточку для гоління (2) та ріжучий блок (3) кожні 18 місяців або коли вони зношуються. Замінійте обидві деталі одночасно, для чистішого гоління з меншим подразненням шкіри.

(Сіточка для гоління та ріжучий блок: 10В)

### **Догляд за акумуляторами** (тільки для моделі 190s)

Для підтримання максимальної потужності акумуляторів необхідно приблизно раз на 6 місяців повністю розряджати бритву, користуючись нею. Після цього слід знову повністю зарядити її. Не піддавайте бритву впливу температури понад 50 °C протягом довгого часу.

## Екологічне попередження

Цей пристрій містить батарейки, що перезаряджаються. В інтересах захисту навколишнього середовища, просимо не кидати їх до корзини з домашніми відходами після закінчення терміну використання. Ви можете здати їх до Сервісного центру або до відповідного центру збору, що знаходиться у вашій країні.



Вміст може бути змінений виробником без попереднього повідомлення.

Електричні специфікації наведено на спеціальному комплекті живлення.

Бритва Braun Series 1 190s-1/170s-1, Тип 5727/5729

Виготовлено у Китаї для Браун ГмбХ: BRAUN Electric (Shanghai) Co Ltd., Lu Chun Road 475-495, Minhang, Shanghai 200245. P.R. of China.

Товар використовувати за призначенням, відповідно до інструкції з експлуатації.

Дата виготовлення продукції Braun вказана безпосередньо на виробі (в місці маркування) і складається з трьох цифр: перша цифра є останньою цифрою року виробництва, інші дві цифри є порядковим номером тижня у році.

Гарантія – 2 роки.

Адреса в Україні: ТОВ «Проктер енд Гембл Трейдінг Україна», Україна, 04070, м.Київ, вул. Набережно-Хрещатицька, 5/13, корпус літ. А.  
Тел. (0-800) 505-000.

Обладнання відповідає вимогам Технічного регламенту обмеження використання деяких небезпечних речовин в електричному та електронному обладнанні.



001

## **Гарантійні зобов'язання виробника**

Для всіх виробів ми даємо гарантію на два роки, починаючи з моменту придбання виробу або з дати його виробництва, у разі відсутності або неналежного оформлення гарантійного талону на виріб.

Протягом гарантійного періоду ми безкоштовно усуваємо шляхом ремонту, заміни деталей або заміни всього виробу будь-які заводські дефекти, викликані недостатньою якістю матеріалів або складання.

У випадку неможливості ремонту в гарантійний період виріб може бути замінений на новий або аналогічний відповідно до Закону про захист прав споживачів.

Гарантія набуває сили лише, якщо дата купівлі підтверджується печаткою та підписом дилера (магазину) на оригінальному гарантійному талоні Braun або на останній сторінці оригінальної інструкції з експлуатації Braun, яка також може бути гарантійним талоном.

Ця гарантія дійсна у будь-якій країні, в яку цей виріб поставляється представником компанії виробника або призначеним дистриб'ютором, та де жодні обмеження з імпорту або інші правові положення не перешкоджають наданню гарантійного обслуговування.

Гарантія на замінені частини закінчується в момент закінчення гарантії на даний виріб.

Гарантія не покриває пошкодження, викликані невірним використанням (див. також перелік нижче) нормальне зношування сіток та ножів для гоління, дефекти, що незначним чином впливають на якість роботи приладу. Ця гарантія втрачає силу, якщо ремонт здійснюється не вповноваженою для цього особою та, якщо використовуються не оригінальні запасні частини виробника.

У випадку пред'явлення рекламачії за умовами даної гарантії, передайте виріб у повному комплекті згідно опису в оригінальній інструкції з експлуатації разом з гарантійним талоном у будь-який сервісний центр, який офіційно вповноважений представником компанії виробника.

Всі інші вимоги, разом з вимогами відшкодування збитків, не дійсні, якщо наша відповідальність не встановлена законним чином.

Випадки, на які не розповсюджується гарантія:

- дефекти, викликані форс-мажорними обставинами;
- використання з професійною метою або з метою отримання прибутку;
- порушення вимог інструкції з експлуатації;
- невірне встановлення напруги мережі живлення (якщо це вимагається);
- здійснення технічних змін;
- механічні пошкодження;
- для приладів, що працюють на батарейках – робота з невідповідними або спрацьованими батарейками, будь-які пошкодження, викликані спрацьованими або підтікаючими батарейками;

- пошкодження з вини тварин, гризунів та комах (в тому числі у випадках знаходження гризунів та комах усередині приладів)
- для бритв – зім'ята або порвана сітка.

Увага! Гарантійний талон підлягає вилученню в разі звернення до сервісного центру з проханням про виконання гарантійного ремонту. Після проведення ремонту гарантійним талоном буде вважатися заповнений оригінал листа виконаного ремонту зі штампом сервісного центру та підписаний споживачем про отримання виробу з ремонту. Гарантійний термін подовжується на період, який даний виріб знаходився в сервісному центрі в ремонті.

В разі виникнення труднощів з виконанням гарантійного та післягарантійного обслуговування, прохання звертатися до інформаційної служби сервісу представника компанії виробника в Україні.

Телефон гарячої лінії 0 800 505 000. Дзвінки по Україні зі стаціонарних телефонних номерів є безкоштовними. Дзвінки з мобільних телефонів оплачуються згідно тарифів відповідного оператора.

Також можна отримати додаткову інформацію на сервісному порталі виробника в інтернеті