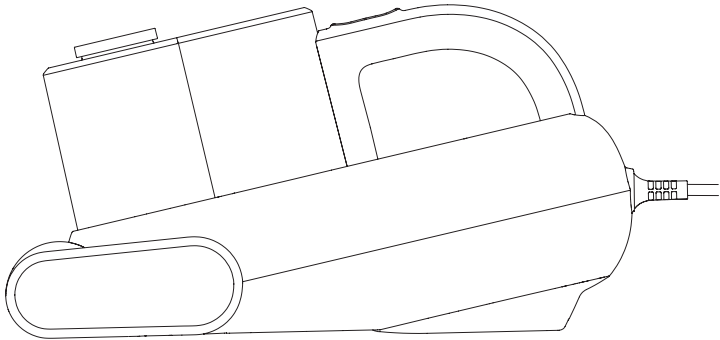


JIMMY



BX6 Pro

Інструкція користувача	Пилосос для видалення пилових кліщів
Руководство пользователя	Пылесос для удаления пылевых клещей
User Guide	Anti-mite Vacuum Cleaner

Зміст

Українська	1
Русский язык	9
English	17

Застереження

Будь ласка, уважно прочитайте цей посібник перед використанням, збережіть його для використання в майбутньому.

Дизайн та характеристики пристрою, вказані в посібнику, можуть трохи відрізнятись від реального продукту. Будь ласка, дивіться на фізичний продукт, він має перевагу.

Ніколи не залишайте працюючий пристрій без нагляду.

Вимкніть пристрій і від'єднайте шнур від розетки, якщо пристрій не використовуватиметься. Не вимикайте шнур живлення вологими руками, щоб уникнути ураження електричним струмом.

Вимикайте живлення, коли пристрій перебуває в процесі очищення, ремонту або не використовується.

Тримайте шнур живлення далеко від гострих предметів і не тягніть за нього під час переміщення пристрою, щоб запобігти пошкодженню шнура.

З міркувань безпеки не використовуйте пристрій для очищення гарячих предметів, таких як нагар, недопалки, гострі предмети, такі як бите скло, агресивні рідини, легкозаймисті та вибухонебезпечні матеріали, такі як бензин і спирт. В іншому випадку це може призвести до пошкодження пристрою або спалаху.

Не використовуйте цей пристрій для збирання води або вологого пилу, а також уникайте потрапляння на пристрій дощу, води або використання у вологих місцях (наприклад, у ванних кімнатах, туалетах, пральнях і т. д.), щоб уникнути поломки.

Уникайте наближення продукту до нагрівальних приладів або впливу сонячних променів, щоб уникнути пожежі.

Не дозволяйте дітям гратися з виробом або експлуатувати його, щоб уникнути нещасних випадків.

Уникайте тривалої роботи продукту, коли всмоктуючий отвір заблоковано, щоб уникнути пошкоджень.

Виріб оснащений УФ-випромінюванням. Не дивіться на нижню частину пристрою при включеному живленні, щоб УФ-промені не завдали шкоди людському тілу.

Будь ласка, не допускайте потрапляння ультрафіолетового світла на рослини, щоб не пошкодити їх. Не концентруйте УФ-випромінювання в одному місці при постійному використанні, це може призвести до пошкодження предметів, що очищаються.

Не сідайте на виріб, щоб уникнути пошкоджень.

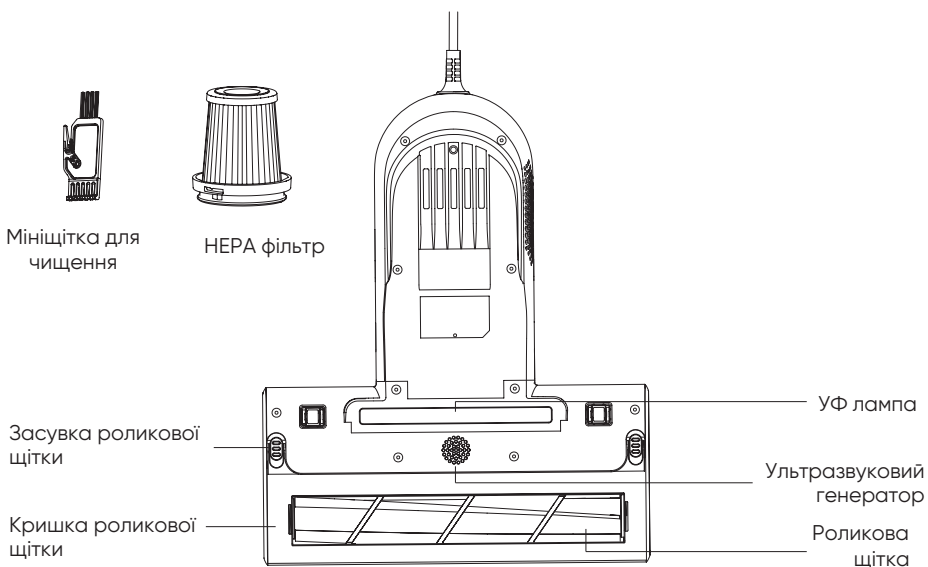
Не знімайте валик, коли машина увімкнена або працює, щоб уникнути пошкоджень.

Цей продукт можна використовувати лише для чищення таких текстильних виробів, як матраци, ковдри, подушки, дивани тощо.

Якщо на шнурі живлення є пошкодження, щоб уникнути небезпеки, він повинен бути замінений або відремонтований виробником, сервісним центром або фахівцем.

Складання пристрою

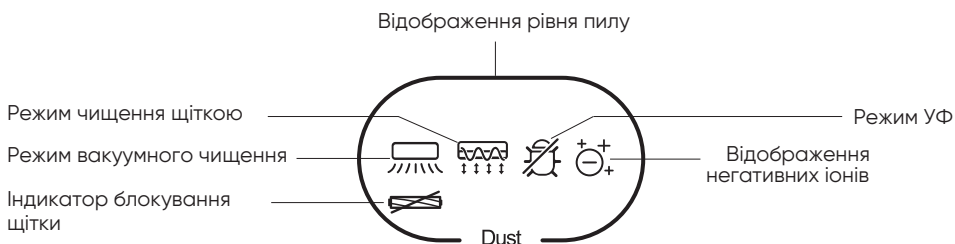
Найменування деталей



Комплектація

Пилосос для видалення пилових кліщів	Міні-щітка для чищення	Фільтр HEPA	Інструкція користувача
1	1	1	1

Використання пристрою



Опис функцій

Вакуумне чищення + Торкання + УФ-режим

Після включення живлення пилосос запускається в режимі Вакуум + Торкання + УФ-режим за замовчуванням, засвітиться відповідний світловий індикатор, і пристрій запустить функцію пилососа, функцію постукування щіткою, функцію видалення пилових кліщів ультрафіолетовим випромінюванням та функцію негативних іонів.

Вакуумне чищення + режим торкання

Коли пристрій перебуває в режимі Вакуум + Торкання + УФ, натисніть кнопку режиму один раз, щоб перейти до режиму Вакуум + Торкання. Відповідний індикатор загориться, і пристрій запустить функцію пилососа, функцію стукання щіткою та функцію негативних іонів.

Вакуум + УФ-режим

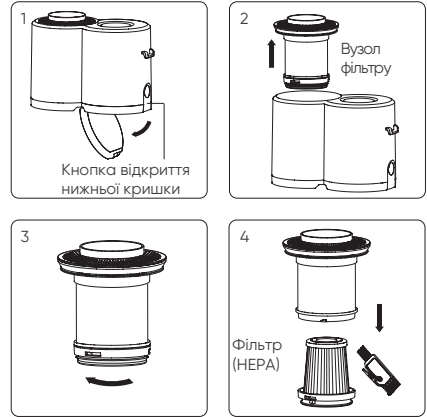
Коли пристрій перебуває в режимі Вакуум + Торкання, натисніть кнопку режиму один раз, щоб перейти в режим Вакуум + УФ-режим. Відповідний індикатор загориться, і пристрій запустить функцію пилососа, видалення пилових кліщів при ультрафіолетовому випромінюванні та функцію негативних іонів.

Коли пристрій знаходиться в режимі Вакуум + УФ-режим, натисніть кнопку mode один раз, пилосос повернеться в режим Вакуум + Торкання + УФ-режим.

Режими перемикаються по черзі натисканням кнопки mode.

Відображення рівня пилу

Коли очищена поверхня перебуває у чистому стані, смуга рівня пилу має синій колір. Коли вона перебуває у брудному стані, смуга рівня пилу має червоний колір. Коли вона знаходиться в трохи забрудненому стані, смуга рівня пилу має жовтий колір. У міру збільшення рівня пилу ця смуга повільно змінює колір з синього на жовтий і, нарешті, на червоний. У міру зниження рівня пилу ця смуга повільно змінює колір із червоного на жовтий, поки не стане повністю синім.



Індикатор блокування щіткового валика

Коли валик заблоковано, цей індикатор блимає.

Очищення та обслуговування

Примітка:

1. HEPA-фільтр доступний у продажу дистриб'ютора JIMMY.
2. Рекомендується вчасно очищати пилозбірник після кожного використання. Якщо пилу занадто багато, щоб не викликати блокування HEPA, його необхідно вчасно очистити або за потреби замінити.

Очищення пилозбірника

Вимкніть пристрій, зніміть пилозахисний ковпачок відповідно до інструкції на ньому. Тримайте пилозбірник над баком для сміття, натисніть кнопку відкриття нижньої кришки і висипте сміття. (Мал. 1)

Очищення HEPA-фільтра

Утримуючи пилозбірник однією рукою, іншою рукою витягніть блок фільтра. Поверніть нижню кришку HEPA за годинниковою стрілкою. Вийміть вузол HEPA вниз, постукайте фільтром HEPA, щоб очистити пил, або використайте щітку, щоб очистити вузол HEPA від пилу та іншого сміття. (Мал. 2 – Мал. 4)

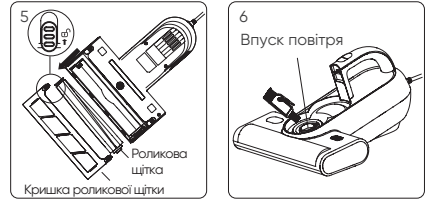
Після очищення пилозбірника та фільтра HEPA вставте HEPA у вузол фільтра, а потім поверніть його проти годинникової стрілки, щоб зафіксувати. Після того, як при обертанні буде чути клацання, HEPA буде встановлений на місце, не послаблюючи його. Потім помістіть фільтр у збірні назад у пилозахисний ковпачок і притисніть його на дно, пилозахисний ковпачок опиниться на місці.

Примітка:

1. Не забудьте HEPA-фільтр!
2. Якщо в пилозбірнику накопичилося занадто багато пилу, очистіть пилозбірник і фільтр у зборі водою і протріть їх сухою тканиною. Зверніть увагу, що HEPA-фільтр необхідно мити якомога рідше. Очистіть HEPA-фільтр від пилу та сторонніх предметів постукуванням і перед установкою переконайтеся, що пилозбірник та фільтр у зборі повністю висохли.

Очищення та збирання щіткового валика

Примітка: При очищенні щіткового валика обов'язково відключіть електроживлення, щоб запобігти його помилковому запуску та травмуванню людей.



Вимкніть пристрій, відключіть електроживлення, натисніть на клямку кришки щіткового валика. Переверніть його із закритого стану у відкритий, потім зніміть кришку та вийміть валик. Очистіть валик за допомогою щітки. Після очищення щіткового валика по черзі встановіть щітковий валик та кришку щіткового валика назад на основний корпус та зафіксуйте клямку. (Мал. 5)

Очищення датчика пилу

Датчик пилу встановлений усередині повітрязбірника. Використовуйте міні-щітку для очищення внутрішньої стінки повітрязбірника, щоб уникнути накопичення надмірної кількості пилу на датчику та ненормального відображення рівня пилу. (Мал. 6)

Обслуговування та зберігання

Будь ласка, очищайте пилосбірник та HEPA-фільтр після кожного використання для подальшого використання. Для більш ефективного використання рекомендується замінювати фільтр через 30-50 годин роботи (залежно від конкретної ситуації).

Будь-який папір, скло, пластик сильно вплинуть на світло ультрафіолету. Пил або плями на кришці УФ-лампи впливатимуть на ефект УФ-випромінювання. Будь ласка, регулярно протирайте та очищайте кришку УФ-лампи для кращого використання.

Не торкайтеся кришки УФ-лампи, оскільки бруд вплине на ефект УФ-випромінювання.

Помістіть пристрій у прохолодне та сухе місце, якщо він простоюватиме. Не залишайте його під прямим сонячним промінням або у вологому середовищі.

Пошук та усунення несправностей

Перед зверненням до відділу післяпродажного обслуговування перевірте такі можливі причини несправностей.

Проблеми	Можливі причини	Рішення
Пристрій не включається	Кнопка увімк./вимк. не натиснуто	Натисніть кнопку увімк./вимк.
	Немає живлення в розетці	Перевірте розетку
	Шнур живлення вставлений нещільно	Перевірте, чи надійно вставлена вилка живлення
Слабке всмоктування	Повітрязбірник заблоковано	Очистіть повітрязбірник
	HEPA фільтр заблоковано	Очистіть пілозбірник та HEPA
	Циклон заблоковано	Очистіть циклон
Ультрафіолетове випромінювання не працює	Нахил пристрою і мікроперемикач лівої поверхні, що чистить	Ступінь нахилу пристрою не може перевищувати 30 градусів
	Дефект ультрафіолетового випромінювання	Зверніться до служби післяпродажного обслуговування для заміни ультрафіолетових ламп
Пристрій раптово вимикається	Пилозбірник повний	Припиніть використання пристрою, усуньте засмічення та використовуйте його через 2 години
	Заблоковано повітрязбірник пристрою	
	HEPA-фільтр заблоковано	
Роликова щітка раптово перестає працювати	Щітка заплуталась	Вийміть роликову щітку, очистіть її та зберіть заново
	Ремінь ослаблений чи зламаний	Зверніться до служби післяпродажного обслуговування для заміни ремня

Примітка. За наявності інших несправностей слід використовувати спеціальні інструменти. Щоб отримати інструкції, зверніться до служби післяпродажного обслуговування.

Технічні характеристики

Технічні параметри

Модель	VX6 Pro
Номінальна напруга	220-240В~
Номінальна частота	50-60Гц
Номінальна потужність	600Вт

Електрична схема



Інформація про виробника

Виробник	Кінгклін Електрик Ко., Лтд
Адреса	№1, Сянян Роуд, Нью Дистрикт, Сучжоу, Цзянсу Провінс, Китай

Утилізація

Пристрій, аксесуари та упаковка мають бути надіслані на екологічно безпечну переробку.



Не викидайте пристрій разом із побутовими відходами!

Тільки для країн ЄС: згідно з Європейською директивою 2012/19/ЄС, пристрої, які більше не можна використовувати, а також згідно з Європейською директивою 2006/66/ЄС, дефектні або використані акумулятори/батареї слід збирати окремо та утилізувати екологічно правильним способом.

Можливі зміни без попередження.

Інформація про гарантію

На даний продукт надається гарантія один рік від дати покупки. Гарантія не поширюється на нормальне зношування, комерційне використання, зміни в придбаному приладі, чищення, наслідки неправильного використання чи пошкодження покупцем або третьою особою, а також збитки, які можна зарахувати на зовнішні обставини.

Як дізнатися дату виробництва із серійного номера

Етикетка з серійним номером розміщується на упаковці пристрою, а також корпусі самого пристрою. Дата виробництва закодована у його серійному номері. Щоб розшифрувати дату виробництва, ознайомтеся з прикладом серійного номера, який показано нижче:

Важные замечания по технике безопасности

Внимательно изучите данное руководство перед использованием изделия и сохраните для применения в будущем.

Конструкция изделия и спецификации могут незначительно отличаться от действительного изделия. Приоритетом обладает действительное изделие.

Данное изделие является электрическим прибором. Не оставлять изделие в рабочем состоянии без присмотра.

Выключите питание и выньте вилку кабеля, если машина не используется в течение длительного времени. Держите руки сухими при вынимании вилки кабеля во избежание поражения электрическим током.

Отключать питание, если изделие не используется, проходит процедуру ремонта или очистки.

Не прокладывать шнур питания через острые предметы, не перемещать изделие, используя шнур питания, чтобы предотвратить повреждение шнура.

Не использовать изделия для сбора горячих объектов, таких как угли и окурки, острых предметов, например, осколков стекла, агрессивных жидкостей, огнеопасных и взрывоопасных веществ, таких как бензин и спирт, в противном случае, изделие может выйти из строя, может возникнуть пожар, что может стать причиной травм и несчастных случаев.

Не использовать изделие для сбора воды или влажной пыли, избегать воздействия на изделие дождя, воды или использования в помещениях с повышенной влажностью (таких как ванны комнаты, душевые, прачечные и т.п.).

Не приближаться к изделием к источникам тепла, избегать воздействия солнечного света для предотвращения пожаров.

Не разрешать детям играть с изделием или использовать его, чтобы предотвратить несчастные случаи.

Избегать использования изделия с закрытым всасывающим отверстием, чтобы предотвратить повреждение.

Изделие оборудовано УФ-лампой. Не смотреть на нижнюю часть машины, когда включено питание, чтобы избежать вредного воздействия УФ-света на тело человека.

Не допускать попадания УФ-света на растения. Не концентрировать УФ-свет на одном месте в течение продолжительного времени, чтобы избежать повреждения очищаемых предметов.

Не садиться на изделие.

Не снимать щетку во время использования или при включенном питании, чтобы предотвратить повреждение.

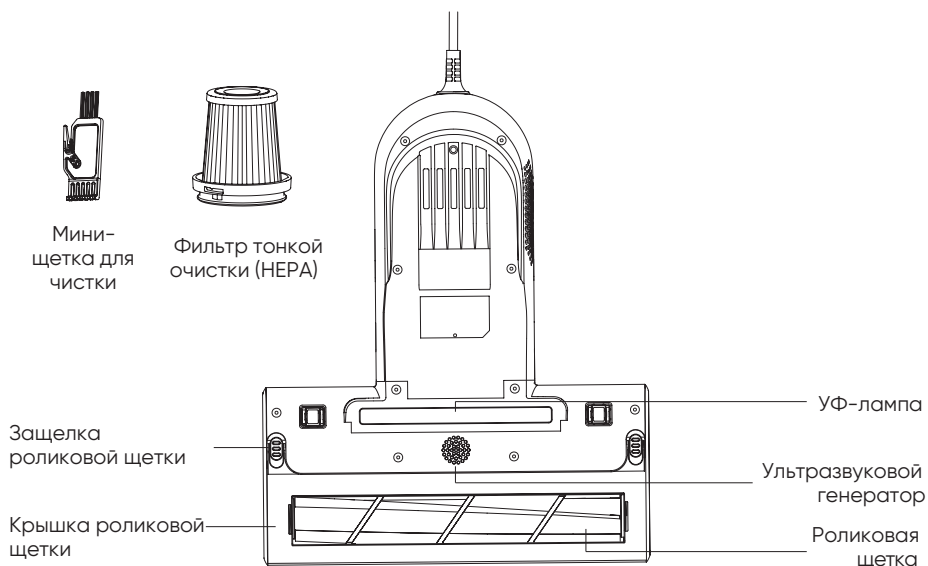
Настоящая продукция используется только для очистки и удаления пылевых клещей для текстилей, таких как матрацы, байковое одеяло, подушки, диван и т.д.

В случае повреждения шнура питания, для предотвращения опасности, он должен

быть заменен изготовителем, ремонтной мастерской или специалистом.

Сборка изделия

Наименование частей



Комплектация

Пылесос для удаления пылевых клещей	Мини-щетка для чистки	Фильтр тонкой очистки (HEPA)	Руководство пользователя
1	1	1	1

Использование изделия



Описание функций

Вакуум + Касание + УФ-режим

После включения питания пылесос запускается в режиме Vacuum + Tap + UV по умолчанию, загорится соответствующий световой индикатор, и устройство запустит функцию пылесоса, функцию постукивания щеткой, функцию удаления пылевых клещей ультрафиолетовым излучением и функцию отрицательных ионов.

Вакуум + режим касания

Когда устройство находится в режиме Вакуум + Касание + УФ, нажмите кнопку mode один раз, чтобы переключиться в режим Вакуум + Касание. Соответствующий индикатор будет равен единице, и устройство запустит функцию пылесоса, функцию постукивания щеткой и функцию отрицательных ионов.

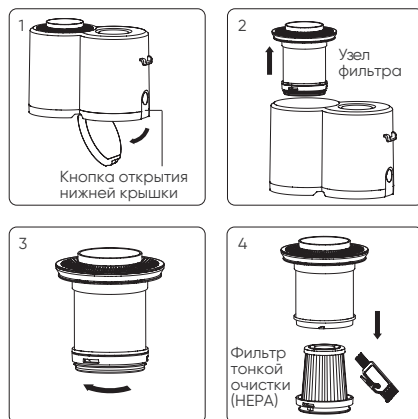
Вакуум + УФ-режим

Когда устройство находится в режиме Вакуум + Касание, нажмите кнопку mode один раз, чтобы перейти в режим Вакуум + УФ-режим. Соответствующий индикатор загорится, и устройство запустит функцию пылесоса, функцию удаления пылевых клещей при ультрафиолетовом освещении и функцию отрицательных ионов.

Когда устройство находится в режиме Вакуум + УФ-режим, нажмите кнопку mode один раз, пылесос вернется в режим Вакуум + Касание + УФ-режим. Режимы переключаются по очереди нажатием кнопки mode.

Индикатор уровня пыли

Когда очищаемая поверхность находится в чистом состоянии, индикатор уровня пыли горит синим цветом. Когда он находится в загрязненном состоянии, индикатор уровня пыли горит красным. Когда он находится в слегка загрязненном состоянии, индикатор уровня пыли становится желтым. По мере увеличения уровня пыли индикатор уровня пыли медленно меняется с синего на желтый и, наконец, на красный. По мере уменьшения уровня пыли индикатор уровня пыли медленно меняет цвет с красного на желтый, пока полностью не станет синим.



Индикатор засорения роликовой щетки

Данный индикатор мигает в случае засорения роликовой щетки.

Очистка пылесборника

Примечание:

1. Фильтр тонкой очистки HEPA можно приобрести у дистрибьютора JIMMY.
2. Рекомендуется производить очистку пылесборника после каждого использования. В случае высокой концентрации пыли и засорения фильтра требуется своевременная очистка или замена.

Очистка пылесборника

Выключите устройство, извлеките пылесборник в соответствии с инструкцией на пылесборнике; Совместите пылесборник с мусорным баком, нажмите кнопку снятия нижней крышки, откройте нижнюю крышку и высыпьте мусор. (Рис. 1)

Очистка фильтра HEPA

Держите пылесборник одной рукой, а другой рукой извлеките фильтр в сборе. Поверните нижнюю крышку HEPA по часовой стрелке; Выньте узел HEPA вниз, постучите по узлу HEPA вниз, чтобы удалить пыль, или используйте щетку для удаления пыли и другого мусора с узла HEPA. (Рис. 2 -4)

После очистки пылесборника и узла HEPA вставьте HEPA в узел фильтра, а затем поверните его против часовой стрелки, чтобы зафиксировать. После того, как при вращении раздастся звук "щелчок", и HEPA собирается на место без ослабления, затем поместите фильтр в сборе обратно в пылесборник и прижмите его ко дну, пылесборник в сборе будет на месте.

Примечание:

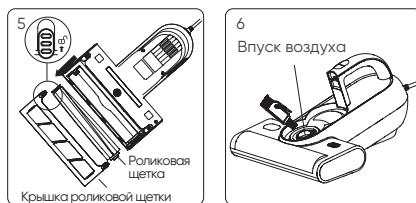
1. Не пропускайте фильтр HEPA!
2. Если в пылесборнике скопилось слишком много пыли, промойте пылесборник и фильтр водой и протрите сухой ветошью. Фильтр HEPA следует промывать как можно реже. Удалять пыль и посторонние предметы из фильтра постукиванием. Убедиться в том, что пылесборник и фильтр абсолютно сухие перед сборкой.

Очистка и сборка роликовой щетки

Примечание:

Перед очисткой роликовой щетки отключить источник питания, чтобы предотвратить случайное включение, которое может стать причиной травмы.

Выключить устройство, отключить источник питания, нажать на защелку роликовой щетки. Переместить из закрытого положения в открытое, затем снять крышку и извлечь роликовую щетку. Очистить роликовую щетку щеткой для чистки (рисунок 5). После очистки установить роликовую щетку и крышку роликовой щетки на корпус и зафиксировать защелку роликовой щетки.



Очистка датчика пыли

Датчик пыли установлен на впуске воздуха. При помощи маленькой щетки очистить внутреннюю стенку впуска воздуха, чтобы предотвратить скопление пыли на датчике и неправильную индикацию уровня пыли. (рисунок 6)

Техническое обслуживание и хранение

Следует производить очистку пылесборника и фильтра HEPA после каждого использования. Рекомендуется производить замену фильтра через 30 – 50 часов эксплуатации (в зависимости от конкретных условий).

Бумага, свинцовое стекло, пластик в значительной степени влияют на эффективность УФ-света. Для повышения эффективности следует регулярно протирать и очищать крышку УФ-лампы.

Не прикасаться к крышке УФ-лампы, так как грязь снижает эффективность воздействия УФ-света.

Если устройство не используется, следует поместить ее в прохладное сухое место. Не оставлять под прямым солнечным светом или во влажной среде.

Поиск и устранение неисправностей

Проверьте следующие возможные причины неисправностей перед обращением в отдел послепродажного обслуживания.

Проблемы	Возможные причины	Решение
Устройство не включается.	Переключатель включения/выключения не нажат	Нажмите кнопку включения / выключения
	Без включения розетки	Проверьте розетку
	Шнур питания вставлен неплотно	Проверьте, надежно ли вставлена вилка сетевого шнура
Слабое всасывание	Воздухозаборник заблокирован	Очистите воздухозаборник
	HEPA заблокирован	Очистите пылесборник и HEPA
	Циклон заблокирован	Очистите циклон
УЛЬТРАФИОЛЕТОВОЕ излучение не работает	Наклон устройства и микропереключатель левой чистящей поверхности	Степень наклона устройства не может превышать 30 градусов
	Дефект ультрафиолетового излучения	Обратитесь в службу послепродажного обслуживания для замены ультрафиолетового излучения
Устройство внезапно отключается	Пылесборник полон	Прекратите использование продукта, устраните засорение и используйте устройство через 2 часа
	Заблокирован воздухозаборник устройства	
	HEPA заблокирован	
Роликовая щетка внезапно перестает работать	Щетка запутана	Извлеките роликовую щетку, очистите его и соберите заново
	Ремень ослаблен или сломан	Обратитесь в службу послепродажного обслуживания для замены ремня

Примечание: В случае возникновения других неисправностей следует использовать специальные инструменты. Обратиться в отдел послепродажной подготовки за консультацией.

Спецификация продукции

Технические параметры

Модель	VX6 Pro
Номинальное напряжение	220-240В~
Номинальная частота	50-60Гц
Номинальная мощность	600Вт

Схема



Информация о производителе

Производитель	Кингклин Электрик Ко., Лтд
Адрес	№1, Сянян Роуд, Нью Дистрикт, Сучжоу, Цзянсу Провинс, Китай

Утилизация

Во избежание нанесения вреда окружающей среде или здоровью человека от неконтролируемого выброса отходов, устройство необходимо утилизировать отдельно от других отходов и надлежащим образом переработать для повторного использования.



Отработанные приборы не должны выбрасываться совместно с бытовыми отходами!

Только для стран-членов ЕС: В соответствии с Европейской директивой 2012/19/EU отслужившие приборы и в соответствии с Европейской директивой 2006/66/EC поврежденные либо отработанные аккумуляторные батареи / батарейки необходимо собирать отдельно и утилизировать без ущерба для окружающей среды.

Информация о гарантии

Гарантийный срок на изделие составляет 1 (один) год с даты покупки.
Срок службы изделия составляет 5 (пять) лет с даты покупки.

Гарантия не предоставляется в случае естественного износа, использования в коммерческих целях, изменений первоначального состояния прибора, работ по очистке, при последствиях ненадлежащего обращения или повреждении покупателем, или третьими лицами, повреждении, вызванными внешними обстоятельствами.

Возможны изменения без предварительного уведомления.

Как узнать дату производства из серийного номера

Этикетка с серийным номером размещается на упаковке устройства, а также на корпусе самого устройства. Дата производства закодирована в его серийном номере. Чтобы расшифровать дату производства, ознакомьтесь с примером серийного номера, который показан ниже:



Cautions

Please read this instruction manual carefully before use, properly save and store it for future use.

The product design and spec in the manual may slightly vary from the actual product. Please take physical product shall prevail.

Never leave the machine working without supervision.

Please turn off the power switch and unplug the power cord if the machine is to be idled. Do Not unplug the power cord with humid hand in case of electric shock.

Cut off power when machine is under cleaning, repairing or is not used.

Keep the power cord away from sharp objects and do not drag the cord to move the machine in case of cord damage.

For safety reasons, please do not use the product to clean hot objects such as carbon, cigarette butts, sharp objects such as broken glass, corrosive liquids, flammable and explosive materials such as gasoline and alcohol. Otherwise it may cause product damage or fire.

Do not use this machine to pick up water or wet dust, and avoid the machine from being exposed to rain, water or being used in wet places (such as bathrooms, washrooms, laundry rooms, etc.) to avoid failure.

Avoid the product approaching heating appliances or being exposed to the sun to avoid fire. Do not let children play with or operate the product to avoid accidents.

Avoid product running for a long time when the suction port is blocked to avoid damage.

The product is equipped with UV light. Do not view the bottom of the machine when the power is turned on to prevent UV rays from causing harm to human body.

Please do not let UV light shine on plants to avoid damaging them. Do not concentrate UV light in one place for continuous use, which may cause damage to the cleaned objects.

Do not sit on the product to avoid damage.

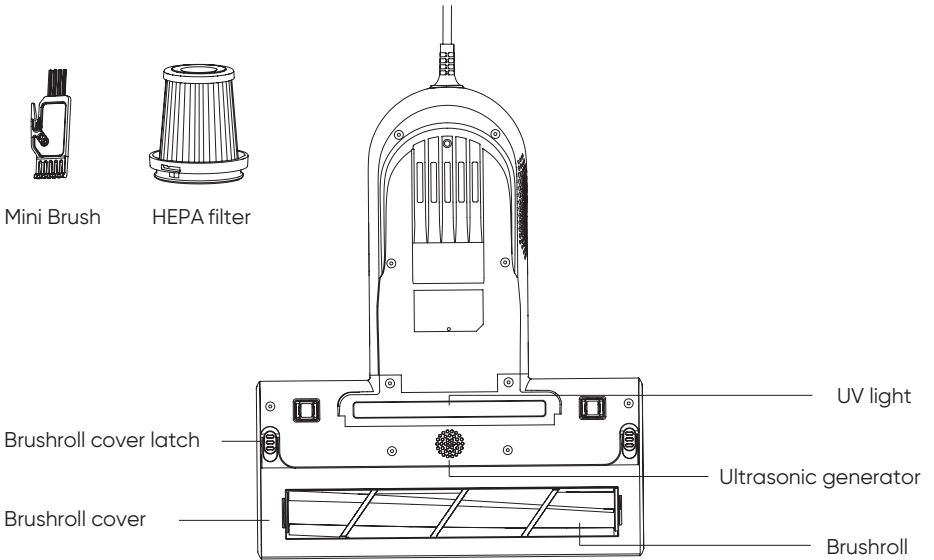
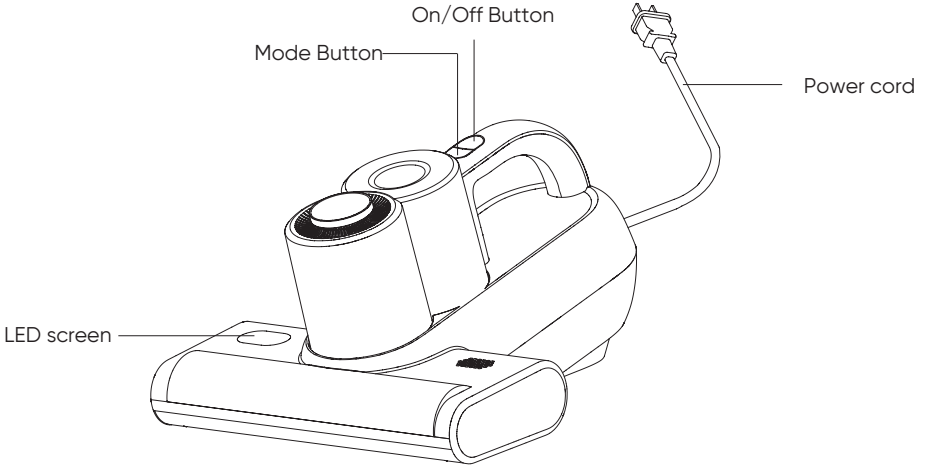
Do not remove brushroll when machine is powered on or running to avoid damage.

This product can only use for cleaning of textiles such as mattresses, blankets, pillows, sofas, etc.

If there is damage on power cord, to avoid danger, it should be replaced or repaired by manufacturer, repairing agency or professional person.

Products Installation

Parts Name

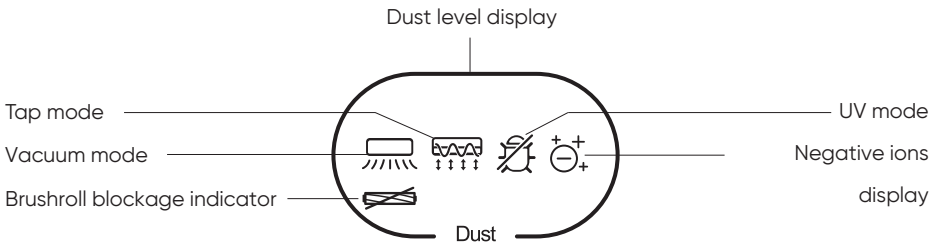


Packing List

Anti-mite vacuum cleaner	Mini-brush	HEPA filter	User manual
1	1	1	1

Use of the Product

Function description



Vacuum+Tap+UV Mode

After power on, the anti-mite vacuum cleaner starts with Vacuum +Tap +UV mode by default, the corresponding indicator light will be on, and the machine will start vacuuming function, brushroll tapping function, the UV light dust mite-removal function and the negative ion function.

Vacuum+Tap Mode

When the machine is in Vacuum+Tap+UV Mode, press mode button once to change to Vacuum+Tap mode. Corresponding indicator will be one and the machine will start vacuuming function, brushroll tapping function and the negative ion function

Vacuum+UV Mode

When the machine is in Vacuum+Tap Mode, press mode button once, press mode button once to change to Vacuum+UV mode. Corresponding indicator will be one and the machine will start vacuuming function, the UV light dust mite-removal function and the negative ion function.

Dust level display

When the cleaned surface is in a clean state, the dust level bar is blue. When it is in a dirty state, the dust level bar is red. When it is in a slightly dirty state, the dust level bar is yellow. As the dust level increases, the dust level bar slowly changes from blue to yellow, and finally to red. As the dust level decreases, the dust level bar slowly changes from red to yellow until it is all blue.

Brushroll blockage indicator

This indicator flashes when the brushroll is blocked.

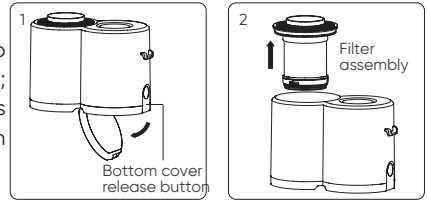
Cleaning and maintenance

Note:

1. HEPA filter is available for sale at JIMMY distributor.
2. It is recommended to clean the dust cup in time after each use. When there is too much dust to cause HEPA blockage, it needs to be cleaned in time or replaced if necessary.

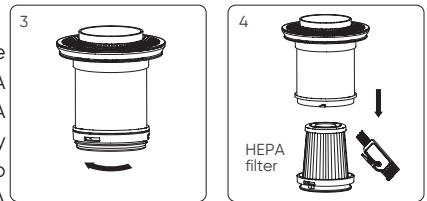
Cleaning of dust cup

Turn off the product, remove the dust cup according to the instruction label on the dust cup; Align the dust cup with the garbage can, press the bottom cover release button, open the bottom cover, and pour out the garbage. (Figure 1)



HEPA filter cleaning

Hold the dust cup with one hand and pull out the filter assembly with the other hand. Turn HEPA bottom cover clockwise; Take out the HEPA assembly downward, tap the HEPA assembly downward to clean the dust, or use a brush to clean the dust and other debris on the HEPA assembly. (Figure 2 -Figure 4)



After cleaning the dust cup and HEPA assembly, put the HEPA into the filter assembly and then rotate it anticlockwise to fix it. After the "click" sound is heard when rotating, and the HEPA is assembled in place without loosening. Then put the filter assembly back into the dust cup and press it to the bottom, the dust cup assembly is in place.

Note:

1. Do not miss HEPA filter!
2. If too much dust is accumulated in the dust cup, clean the dust cup and filter assembly with water, and wipe them with dry cloth. Pay attention that HEPA filter need to be washed as less as possible. Clean the dust and foreign matters on HEPA filter by tapping, and ensure that the dust cup and filter assembly are completely dry before installation.

Brushroll cleaning and assembly

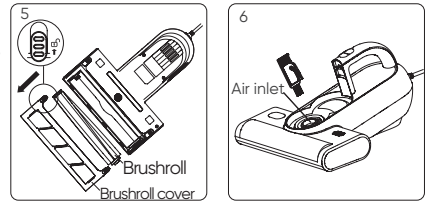
Note:

When cleaning the brushroll, be sure to disconnect the power supply to prevent the brushroll from starting by mistake and cause human injury.

Turn off the machine, unplug the power supply, push the brushroll cover latch. Turn it from the closed state to the open state, and then remove brushroll cover and take out brushroll. Clean brushroll with cleaning brush. After cleaning the brushroll, install the brushroll and brushroll cover back to mainbody in turn, and lock the brushroll latch. (Figures 5)

Dust sensor cleaning

Dust sensor is installed inside of air inlet. Use mini brush to clean inner wall of air inlet to avoid too much dust accumulating on dust sensor and cause abnormal display of dust level. (Figure 6)



Maintenance and Storage

Please clean dust cup and HEPA filter after each use for further use. It is recommended to replace a filter after 30-50 hours of working time (depending on specific situation) for better use.

Any paper, lead glass, plastic will greatly affect the effect of UV light. Dust or stain on UV light cover will affect the effect of UV light. Please wipe and clean the UV light cover regularly for better use.

Do not touch the UV light cover as dirt will affect UV light effect.

Put the machine in cool and dry place if the machine is to be idled. Do Not leave it in direct sunlight or humid environment.

Trouble Shooting

Please check the following trouble points before contacting after service.

Problems	Possible Reasons	Solution
Product does not turn on	On/off switch is not pressed down	Press down on/off switch
	No power on socket	Check the socket
	Power cord is not firmly inserted	Check whether the power plug is firmly inserted
Weak suction	Air inlet blocked	Clean air inlet
	HEPA blocked	Clean dust cup and HEPA
	Cyclone blocked	Clean cyclone
UV light does not work	Machine tilt and micro switch left cleaning surface	Machine tilting degree cannot exceed 30 degree
	UV light defect	Contact after service to replace UV light

Problems	Possible Reasons	Solution
Machine stop working suddenly	Dust cup full	Stop using the product and clean blockage and use the machine af-ter 2 hours
	Machine air inlet blocked	
	HEPA blocked	
Brushroll stop working suddenly	Brushroll entangled	Take out brushroll, clean it and re-assemble
	Belt loose or broken	Contact after service to replace belt

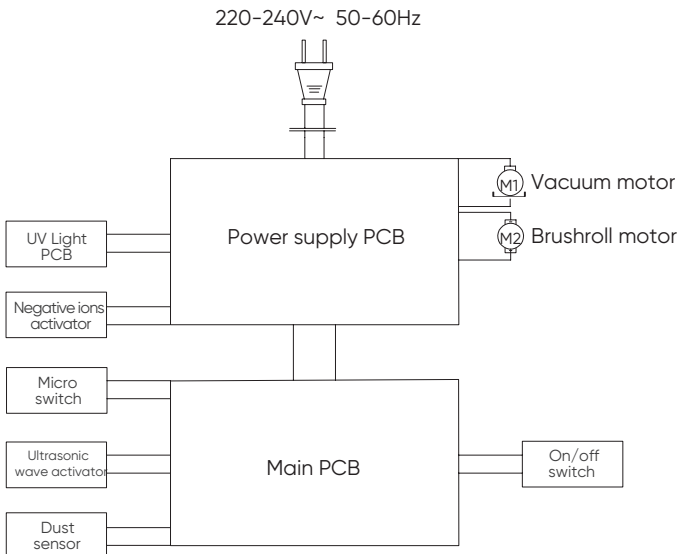
Note: If there are other faults, special tools must be used, please contact after sales service for guidance.

Product Specifications

Technical Parameter

Model No	BX6 Pro
Rated voltage	220-240V~
Rated frequency	50-60Hz
Rated power	600W

Circuit Diagram



Manufacturer Information

Manufacturer	Kingclean Electric Co., Ltd
Address	No.1 Xiangyang Road, Suzhou New District, Jiangsu Province 215009,China

Disposal

The machine, accessories and packaging should be sorted for environmental-friendly recycling.



Do not dispose of the machine into household waste!

Only for EC countries: According to the European Guideline 2012/19/EU, machine that are no longer usable, and according to the European Guideline 2006/66/EC, defective or used battery packs/batteries, must be collected separately and disposed of in an environmentally correct manner.

Subject to change without notice.

Warranty Information

This product enjoys one year warranty from the date of purchase.

Excluded from the guarantee is normal wear, commercial use, alterations to the appliance as purchased, cleaning activities, consequences of improper use or damage by the purchaser or a third person, damage that can be attributed to external circumstances.



JIMMY



Contact us -we'll get back within 1 business day.



Web:www.jimmyglobal.com
Email:support@jimmyglobal.com