



Посібник користувача

© Copyright 2020 HP Development Company, L.P.

HDMI, логотип HDMI та High-Definition Multimedia Interface є торговими марками або зареєстрованими торговими марками компанії HDMI Licensing LLC. Windows є зареєстрованою торговою маркою чи торговою маркою корпорації Microsoft у США та/або інших країнах. DisplayPort™, логотип DisplayPort™ і VESA® — це торгові марки або зареєстровані торгові марки, які належать Асоціації з розробки стандартів у галузі відеоелектроніки (VESA) у США та інших країнах.

Відомості, які містяться в цьому документі, можуть змінюватися без попередження. Усі гарантії на продукти й послуги HP викладено в прямих гарантійних зобов'язаннях, які супроводжують такі продукти й послуги. Жодна інформація в цьому документі не може тлумачитися як надання додаткової гарантії. Компанія HP не несе відповідальності за технічні або редакційні помилки чи упущення, які містяться в цьому документі.

#### **Зауваження щодо використання виробу**






У цьому посібнику описано загальні функції більшості моделей. Деякі функції можуть бути недоступними на цьому продукті. Щоб отримати останню версію посібника користувача, перейдіть на сторінку <http://www.hp.com/support> і дотримуйтеся вказівок, щоб знайти свій продукт. Потім виберіть пункт **Руководства пользователя** (Посібники користувача).

Перше видання: травень 2020 р.

Номер документа: M02686-BD1

## Відомості про цей посібник

У цьому посібнику містяться технічні характеристики і відомості про функції та налаштування монітора, а також про використання програмного забезпечення. Залежно від моделі монітор може не підтримувати деякі функції, зазначені в цьому посібнику.

- 
-  **УВАГА!** Вказує на небезпечну ситуацію, яка, якщо її не попередити, **може** призвести до серйозних травм або смерті.
  -  **ПОПЕРЕДЖЕННЯ.** Вказує на небезпечну ситуацію, яка, якщо її не попередити, **може** спричинити незначну або середню травму.
  -  **ВАЖЛИВО.** Вказує на інформацію, яка вважається важливою, але не стосується небезпек (наприклад, повідомлення, які стосуються пошкодження майна). Попереджує користувача про те, що нечітке дотримання описаної процедури може призвести до втрати даних або пошкодження обладнання чи програмного забезпечення. Тут також міститься пояснення поняття або важлива інформація про завершення завдання.
  -  **ПРИМІТКА.** Додаткова інформація, що виділяє або доповнює важливі аспекти головного тексту.
  -  **ПОРАДА.** Корисні поради для завершення виконання завдання.
- 

**HDMI**™  
HIGH-DEFINITION MULTIMEDIA INTERFACE

Цей продукт підтримує технологію HDMI.



# Зміст


<b>1 Початок роботи</b>	<b>1</b>
Важлива інформація з безпеки	1
Функції та компоненти продукту	2
Характеристики	2
Компоненти передньої панелі	3
Компоненти задньої та бокової панелей	4
Налаштування монітора	5
Прикріплення підставки монітора і основи	5
Монтаж монітора (лише в деяких моделях)	7
Від'єднання підставки для монітора	7
Прикріплення монітора до монтажного пристрою	8
Під'єднання кабелів	9
Підключення USB-пристроїв	12
Регулювання монітора	13
Установлення кабелю безпеки	15
Увімкнення монітора	16
Політика HP щодо водяних знаків і залишкових зображень	16
<b>2 Використання дисплея</b>	<b>17</b>
Завантаження програмного забезпечення та утиліт	17
Файл інформації	17
Файл типу Image Color Matching	17
Використання екранного меню	18
Використання функціональних кнопок	19
Призначення функціональних кнопок	19
Зміна налаштувань режиму живлення	19
Використання режиму Автоматичний перехід до сплячого режиму	20
Використання фільтра синього світла	20
<b>3 Підтримка та усунення несправностей</b>	<b>21</b>
Вирішення поширених проблем	21
Блокування кнопок	22
Використання функції автоматичного регулювання (аналоговий вхід)	22
Оптимізація продуктивності зображення (аналоговий ввід)	23
Зв'язок зі службою підтримки	24
Підготовка до дзвінка до служби технічної підтримки	24

Розташування серійного номера та номера продукту .....	25
<b>4 Обслуговування монітора .....</b>	<b>26</b>
Вказівки з технічного обслуговування .....	26
Очищення монітора .....	27
Перевезення монітора .....	27
<b>Додаток а Технічні характеристики .....</b>	<b>28</b>
Технічні характеристики моделі FHD з діагоналлю 68,6 см (27,0 дюйм) .....	28
Технічні характеристики моделі QHD з діагоналлю 68,6 см (27,0 дюйм) .....	29
Технічні характеристики моделі з діагоналлю 61,0 см (24,0 дюйм) .....	29
Технічні характеристики моделі з діагоналлю 60,5 см (23,8 дюйми) .....	30
Технічні характеристики моделі з діагоналлю 58,4 см (23,0 дюйм) .....	31
Технічні характеристики моделі: 54,6 см (21,5 дюйма) .....	32
Попередньо встановлені значення роздільної здатності дисплея .....	33
Моделі FHD .....	33
Моделі QHD .....	34
Моделі WUXGA .....	35
Функція економного енергоспоживання .....	35
<b>Додаток б Спеціальні можливості .....</b>	<b>37</b>
HP та спеціальні можливості .....	37
Пошук технологічних засобів, що відповідають вашим потребам .....	37
Зобов'язання HP .....	37
Міжнародна асоціація експертів зі спеціальних можливостей (IAAP) .....	38
Пошук найкращих спеціальних засобів .....	38
Оцінка потреб .....	38
Спеціальні можливості на пристроях HP .....	38
Стандарти та законодавство .....	39
Стандарти .....	39
Мандат376 — EN 301 549 .....	39
Керівництво із забезпечення доступності веб-вмісту (WCAG) .....	39
Законодавство та нормативні акти .....	40
Корисні ресурси та посилання з інформацією про доступність .....	40
Організації .....	40
Навчальні заклади .....	41
Інші ресурси .....	41
Посилання HP .....	41
Зв'язок зі службою підтримки .....	41

# 1 Початок роботи

## Важлива інформація з безпеки


Кабель живлення входить до комплекту постачання монітора. У разі використання іншого кабелю потрібно використовувати лише джерело живлення та підключення, які відповідають цьому монітору. Відомості про правильний комплект кабелю живлення для монітора див. в документі *Зауваження щодо використання виробу*, що входить до комплекту документації.

 **УВАГА!** Щоб зменшити ризик ураження електричним струмом або пошкодження обладнання, дотримуйтеся наведених нижче правил.


- Під'єднайте кабель живлення до розетки змінного струму, розташованої в доступному місці.
- Якщо вилка кабелю живлення має 3 контакти, підключайте цей кабель до заземленої 3-контактної розетки.
- Відключайте живлення комп'ютера, від'єднуючи кабель живлення від розетки змінного струму. Під час вимкнення кабелю живлення з розетки тримайте кабель за штепсельну вилку.


Щоб уникнути небезпеки, не ставте речі на дроти або кабелі електропостачання. Під час прокладання дротів і кабелів, під'єднаних до монітора, необхідно виявляти особливу обережність, щоб не наступити, не защемити, не притиснути та не перечепитися через них.


Щоб зменшити ризик серйозних пошкоджень, ознайомтеся з *Посібником із техніки безпеки та забезпечення зручності користування*, який надається разом із посібниками користувача. У цьому посібнику описано правильну організацію робочого місця, поставу, робочі та побутові звички для користувачів комп'ютерів. У *Посібнику з техніки безпеки та забезпечення зручності користування* також подано важливу інформацію щодо електричної та технічної безпеки. *Посібник із техніки безпеки та забезпечення зручності користування* також доступний в Інтернеті за адресою <http://www.hp.com/ergo>.


 **ВАЖЛИВО.** Для захисту монітора та комп'ютера під'єднайте всі кабелі живлення комп'ютера та периферійних пристроїв (наприклад, монітора, принтера, сканера) до одного з пристроїв захисту від перепадів напруги, наприклад, подовжувача або джерела безперебійного живлення (UPS). Не всі подовжувачі забезпечують такий захист від перепадів напруги; на подовжувачах має бути спеціальний ярлик із відомостями про таку функцію. Використовуйте подовжувачі, виробники яких пропонують можливість заміни в разі пошкоджень, щоб ви могли замінити своє обладнання, якщо у пристрої захисту від перепадів напруги станеться збій.

Для розташування монітора використовуйте меблі відповідного розміру.

 **УВАГА!** Монітори, які неправильно розташовані на шафах, полицях, столах, динаміках, коробах або візках, можуть впасти та спричинити травму.

 **ПРИМІТКА.** Цей пристрій можна використовувати для розваг. Рекомендовано розташовувати монітор у контрольованому освітленому середовищі, щоб уникнути перешкод від навколишніх освітлених і яскравих поверхонь, що може призвести до дестабілізуючого відбиття на екрані.

 **УВАГА!** **Небезпека падіння.** Падіння пристрою може призвести до серйозних травм або смерті. Щоб уникнути травм, надійно прикріпіть пристрій до підлоги або стіни відповідно до інструкції з монтажу.

 **УВАГА!** Це обладнання не підходить для використання в місцях перебування дітей.

# Функції та компоненти продукту


## Характеристики

Залежно від моделі монітор може підтримувати нижчезазначені функції:

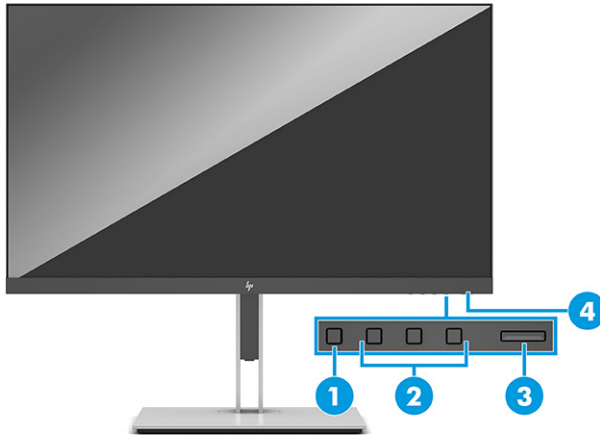
- Нижче наведено моделі, які підтримують повноекранний перегляд для низької роздільної здатності, в тому числі масштабування зображення до максимального розміру зі збереженням вихідних пропорцій:
  - Фактична зона екрана 68,6 см (27,0 дюйм) по діагоналі з роздільною здатністю 1920 × 1080
  - Фактична зона екрана 68,6 см (27,0 дюйм) по діагоналі з роздільною здатністю 2560 × 1440
  - Фактична зона екрана 61,0 см (24,0 дюйм) по діагоналі з роздільною здатністю 1920 × 1200
  - Фактична зона екрана 60,5 см (23,8 дюйм) по діагоналі з роздільною здатністю 1920 × 1080
  - Фактична зона екрана 60,5 см (23,8 дюйм) по діагоналі з роздільною здатністю 2560 × 1440
  - Фактична зона екрана 58,4 см (23,0 дюйм) по діагоналі з роздільною здатністю 1920 × 1080
  - Фактична зона екрана 54,6 см (21,5 дюйм) по діагоналі з роздільною здатністю 1920 × 1080
- Панель площинного перемикавання (IPS)
- Матові панелі зі світлодіодним підсвічуванням
- Широкий кут огляду дає змогу переглядати зображення із сидячого чи стоячого положення, а також із різних боків монітора під різними кутами
- Можливості нахилу, повороту та регулювання висоти
- Можливість обертання дає змогу повернути монітор з альбомної в книжкову орієнтацію
- Знімна підставка для використання різноманітних варіантів встановлення монітора
- HP Quick Release 2 для швидкого кріплення монітора на підставку за допомогою простого фіксування та зняття за допомогою зручного фіксатора
- Відеовхід DisplayPort™ (кабель входить до комплекту)
- Відеовхід High-Definition Multimedia Interface™ (HDMI, мультимедійний інтерфейс високої чіткості) (кабель входить до комплекту)
- Відеовхід VGA (в деяких регіонах кабель входить до комплекту)
- Концентратор USB з одним портом USB Type-B (кабель входить до комплекту) для підключення до комп'ютера (висхідний трафік) та чотирма портами USB для підключення до пристроїв USB (низхідний трафік)
- Чотири кнопки екранного меню, три з яких можна переналаштувати для швидкого вибору операцій, які найчастіше використовуються
- Функція «Plug and Play» (за умови підтримки операційною системою комп'ютера)
- Монтажний кронштейн VESA® для прикріплення монітора до настінного або поворотного кронштейна
- Гніздо кабелю безпеки на задній панелі монітора для додаткового кабелю безпеки
- Лоток для прокладання кабелів для розподілу кабелів



- Екранне меню кількома мовами для легкого налаштування та оптимізації екрана
- Функція заощадження електроенергії відповідає вимогам щодо скорочення споживання електроенергії

 **ПРИМІТКА.** Відомості з техніки безпеки та нормативну інформацію див. в документі *Зауваження щодо використання виробу*, що входить до комплекту документації. Щоб отримати останню версію посібника користувача, перейдіть на сторінку <http://www.hp.com/support> і дотримуйтеся вказівок, щоб знайти свій виріб. Потім виберіть **Руководства** (Керівництва).

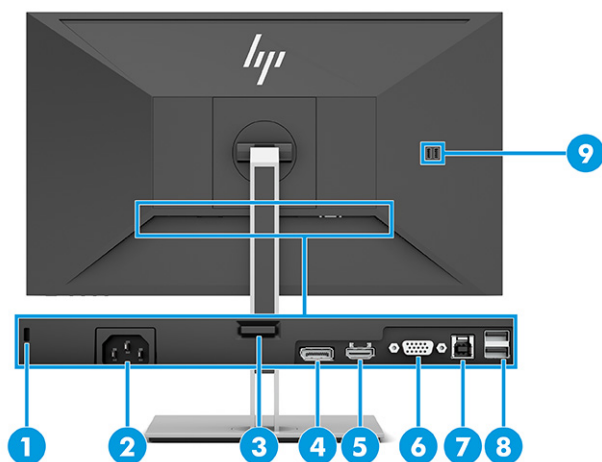
## Компоненти передньої панелі



**Таблиця 1-1** Компоненти передньої панелі та їх опис

Компонент	Опис
(1) Кнопка <b>Меню</b>	Натисніть, щоб відкрити або закрити екранне меню чи вибрати пункт екранного меню.
(2) Кнопки екранного меню (OSD) (з можливістю призначення)	Якщо меню OSD відкрите, натисніть кнопку, щоб переміщуватися в меню. Піктограми індикаторів позначають функції кнопок за замовчуванням. Опис цих функцій див. у розділі <a href="#">Використання функціональних кнопок на сторінці 19</a> .  Функціональні кнопки можна перелаштувати для швидкого вибору операцій, які найчастіше використовуються. Див. розділ <a href="#">Призначення функціональних кнопок на сторінці 19</a> .
(3) Кнопка Живлення	Увімкнення та вимкнення монітора.
(4) Індикатор живлення	Білий: Монітор увімкнуто.  Жовтий: монітор перебуває у стані зниженого живлення через неактивність. Див. розділ <a href="#">Використання режиму Автоматичний перехід до сплячого режиму на сторінці 20</a> .  Блимає жовтим: монітор перебуває у стані зниженого живлення через налаштування економного енергоспоживання. Див. розділ <a href="#">Функція економного енергоспоживання на сторінці 35</a> .

## Компоненти задньої та бокової панелей



Таблиця 1-2 Компоненти задньої і бокової панелей та їх опис

Компонент	Опис
(1) Гніздо кабелю безпеки	Підключення додаткового кабелю безпеки.
(2) Гніздо живлення	Під'єднання кабелю живлення.
(3) Кнопка кріплення VESA	Від'єднання підставки від монітора.
(4) Рознім DisplayPort	Використовується для під'єднання кабелю DisplayPort до вихідного пристрою, наприклад, комп'ютера або ігрової приставки.
(5) Порт HDMI	Використовується для під'єднання кабелю HDMI до вихідного пристрою, наприклад, комп'ютера або ігрової приставки.
(6) Порт VGA	Призначений для під'єднання кабелю VGA до вихідного пристрою.
(7) Порт USB Type-B (вихідного трафіку)	Використовується для під'єднання кабелю USB Type-B до вихідного пристрою, наприклад, комп'ютера або ігрової приставки. <b>ПРИМІТКА.</b> Щоб увімкнути порти USB Type-A на моніторі, слід під'єднати кабель USB Type-B або USB Type-C від вихідного пристрою до монітора.
(8) Порти USB (2) (низхідного трафіку)	Використовується для під'єднання кабелю USB до периферійного пристрою, наприклад, клавіатури, миші або жорсткого диску USB.
(9) Порти USB (2) (низхідного трафіку)	Використовується для під'єднання кабелю USB до периферійних пристроїв, наприклад, клавіатури, миші або жорсткого диску USB, а також для їх заряджання.

## Налаштування монітора

**⚠ УВАГА!** Щоб зменшити ризик серйозних пошкоджень, прочитайте *Посібник із техніки безпеки та забезпечення зручності користування*. У цьому посібнику описано правильну організацію робочого місця, поставу, робочі та побутові звички для користувачів комп'ютерів. У *Посібнику з техніки безпеки та забезпечення зручності користування* також подано важливу інформацію щодо електричної та технічної безпеки. *Посібник із техніки безпеки та забезпечення зручності користування* доступний в Інтернеті за адресою <http://www.hp.com/ergo>.

**📝 ВАЖЛИВО.** Щоб не пошкодити монітор, не торкайтеся поверхні РК-панелі. Тиск на панель може викликати неоднорідність кольорів або порушення орієнтації рідких кристалів. Якщо це станеться, нормальний стан екрана не відновиться.

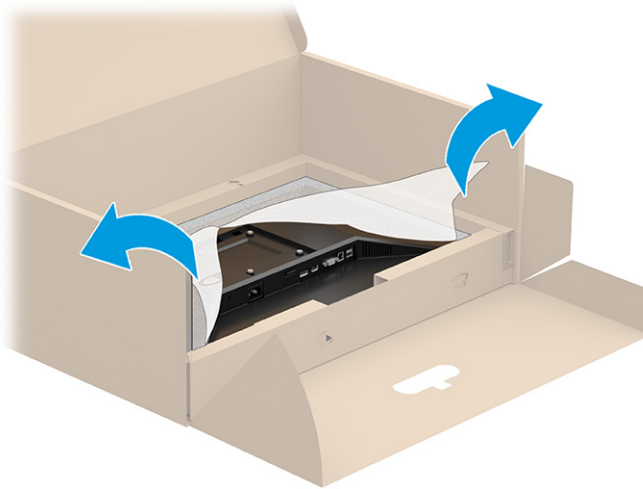
**ВАЖЛИВО.** Щоб запобігти виникненню подряпин, пошкодженню екрана чи розбиттю та пошкодженню кнопок керування, помістіть монітор екраном донизу на плоску поверхню, вкриту захисним пінним матеріалом або неабразивною тканиною.

## Прикріплення підставки монітора і основи

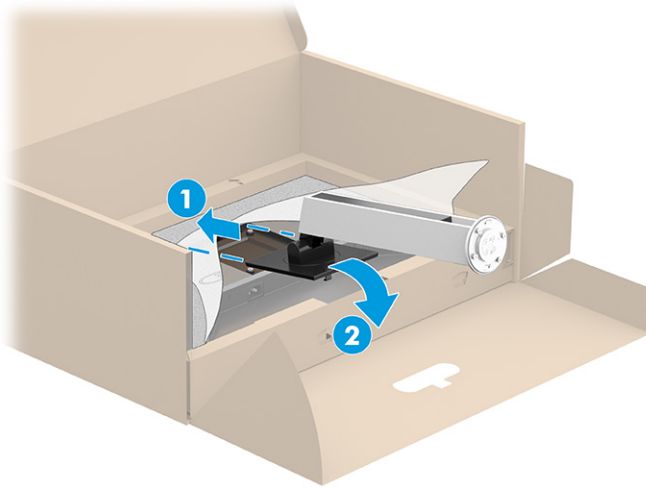
**💡 ПОРАДА.** Продумайте розташування монітора, оскільки навколишнє освітлення і яскраві поверхні можуть погіршити відображення.

**📝 ПРИМІТКА.** Для інших моделей процедура кріплення підставки монітора може відрізнятись.

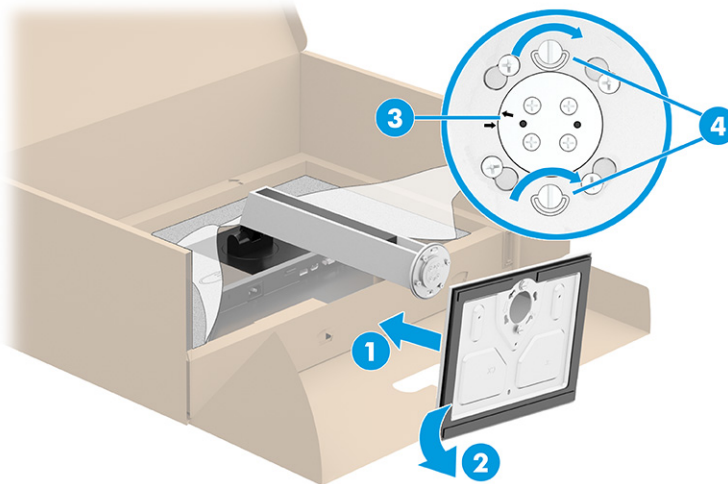
1. Розташуйте монітор екраном донизу в коробці, відкрийте пакувальний пакет уздовж лінії розриву.



- 2.** Розташуйте монітор екраном донизу всередині коробки та опускайте нижню частину монтажної пластини підставки в задню частину заглиблення монітора (1), доки вона не зафіксується (2).



- 3.** Коли монітор розташовано екраном донизу всередині коробки:
- а.** Вставте основу в нижню частину підставки монітора (1).
  - б.** Поверніть основу проти годинникової стрілки, щоб зафіксувати її на місці (2).
  - в.** Переконайтеся, що стрілка на підставці монітора знаходиться навпроти стрілки на нижній панелі основи (3).
  - г.** Закрутіть два барашкові гвинти в основу (4).



## Монтаж монітора (лише в деяких моделях)

Монітор можна прикріпити до стіни, поворотного кронштейна чи іншої монтажної арматури.

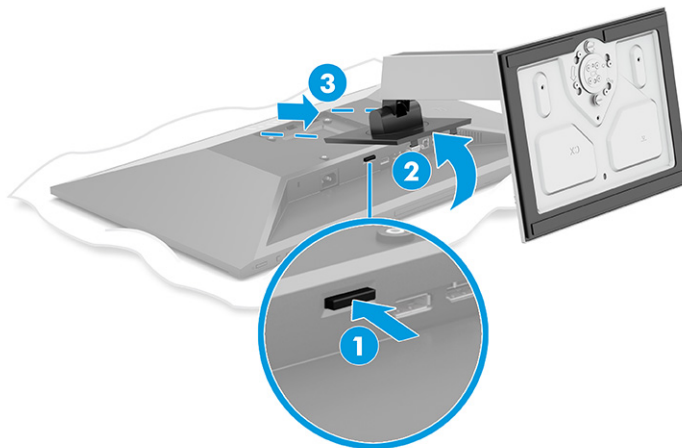
**ВАЖЛИВО.** Монітор оснащено кріпильними отворами стандарту VESA, які розташовано на відстані 100 мм один від одного. Для підключення сторонніх монтажних рішень до монітора потрібні чотири 4-мм гвинти з кроком різьби 0,7 та довжиною 10 мм. Довші гвинти можуть пошкодити монітор. Переконайтеся, що монтажне рішення відповідає стандарту VESA та розраховане на вагу монітора. Для найвищої якості роботи використовуйте кабель живлення та відеокабель із комплекту постачання монітора.

**ПРИМІТКА.** Цей апарат можна кріпити монтажними кронштейнами, які мають сертифікат Лабораторії з техніки безпеки UL (США) або Канадської асоціації зі стандартизації (CSA).

## Від'єднання підставки для монітора

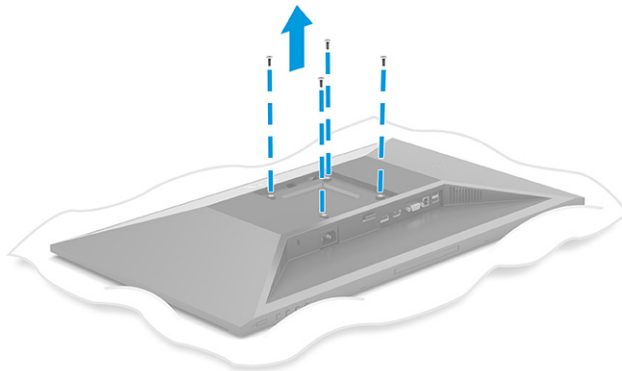
**ВАЖЛИВО.** Перед розбиранням монітора переконайтеся, що його вимкнено, та від нього від'єднано всі кабелі.

1. Від'єднайте всі кабелі та витягніть їх із комп'ютера.
2. Розташуйте монітор екраном донизу на плоскій поверхні, укритій захисним пінним матеріалом або чистою сухою тканиною.
3. Натисніть фіксатор на нижній частині посередині монтажної пластини підставки (1).
4. Повертайте нижню частину підставки вгору, доки монтажна пластина не підніметься так, що відкриється заглиблення на моніторі (2).
5. Вийміть підставку із заглиблення (3).




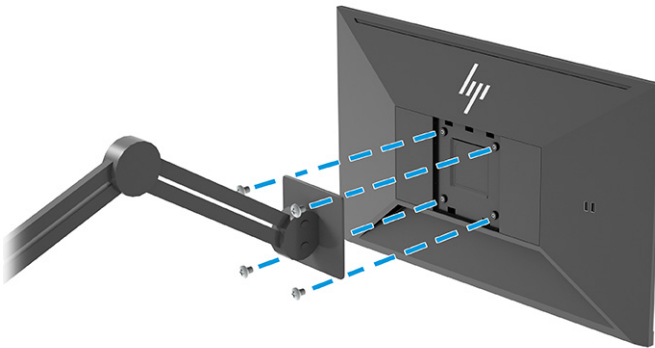
## Прикріплення монітора до монтажного пристрою

1. Викрутіть чотири гвинта з отворів VESA на задній панелі монітора.



2. Щоб прикріпити монітор до поворотного кронштейна або іншого кріпильного пристрою, просуньте чотири гвинти в отвори на кріпильному пристрої та вставте їх в отвори для гвинтів VESA на задній панелі монітора.

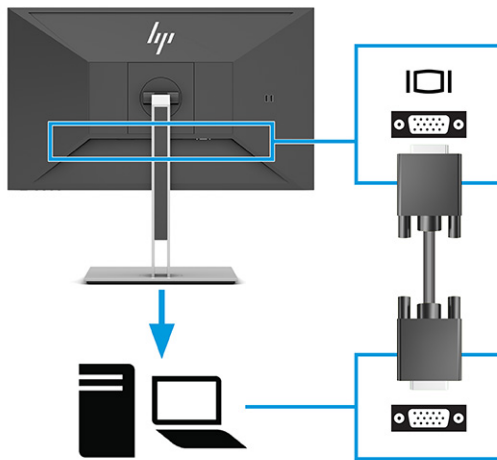
 **ВАЖЛИВО.** Якщо ці інструкції не стосуються вашого пристрою, дотримуйтесь вказівок виробника відповідного монтажного пристрою при встановленні монітора на стіну або на поворотний кронштейн.



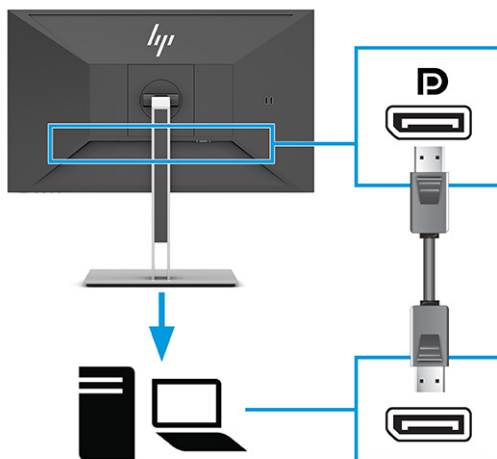
## Під'єднання кабелів

**ПРИМІТКА.** Залежно від моделі монітор може підтримувати підключення входів VGA, HDMI або DisplayPort. Режим відео визначається відеокабелем, який використовується. Монітор автоматично визначає, на яких входах наявні правильні відеосигнали. Входи можна вибирати за допомогою екранного меню. Монітор постачається з набором кабелів. Не всі кабелі, наведені в цьому розділі, входять до комплекту постачання монітора.

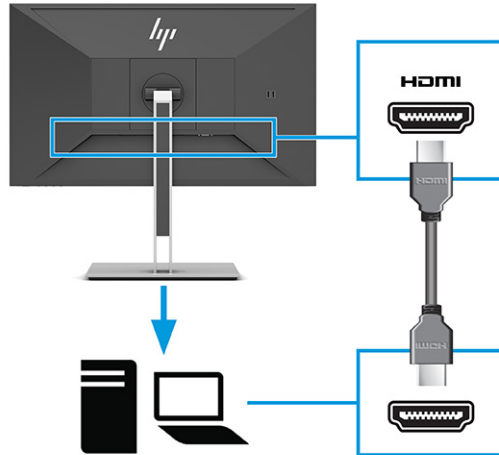
1. Розмістіть монітор у зручному, добре вентилятованому місці поруч із комп'ютером.
2. Під'єднайте відеокабель.
  - Під'єднайте один кінець кабелю VGA до порту VGA на задній панелі монітора, а інший кінець кабелю — до порту VGA вихідного пристрою.



- Під'єднайте один кінець кабелю DisplayPort до роз'єму DisplayPort на задній панелі монітора, а інший кінець кабелю – до роз'єму DisplayPort вихідного пристрою.

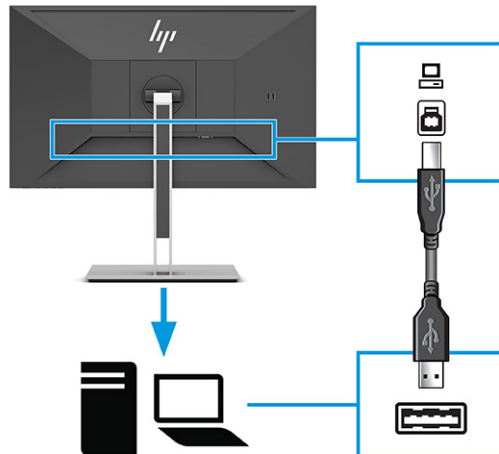



- Під'єднайте один кінець кабелю HDMI до порту HDMI на задній панелі монітора, а інший кінець кабелю – до розніму HDMI вихідного пристрою.



### 3. Під'єднайте кабель USB.

- Під'єднайте кабель USB Type-A на USB Type-B до розніму USB Type-B на задній панелі монітора, а інший кінець кабелю — до розніму USB вихідного пристрою.



 **ПРИМІТКА.** Щоб увімкнути порти USB Type-A на моніторі, під'єднайте кабель USB Type-B або USB Type-C від вихідного пристрою (комп'ютера, ноутбука, ігрової консолі) до задньої панелі монітора. Додаткову інформацію див. у розділі [Підключення USB-пристроїв на сторінці 12.](#)



4. Під'єднайте один кінець кабелю живлення до розніму живлення на задній панелі монітора, а інший кінець — до заземленої розетки змінного струму.

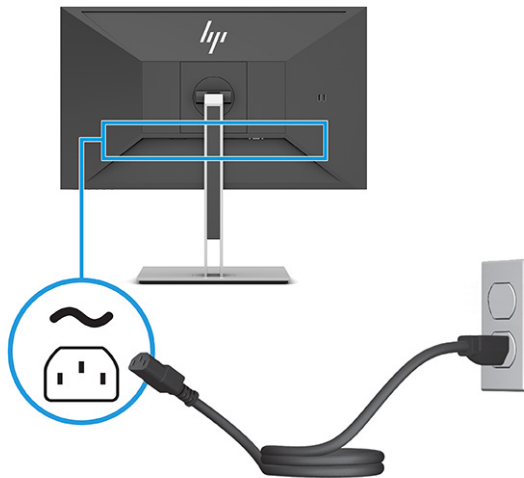
**⚠ УВАГА!** Щоб зменшити ризик ураження струмом або пошкодження обладнання, дотримуйтеся таких порад:

Забароняється відключати контакт заземлення кабелю живлення. Контакт заземлення є важливою складовою системи безпеки.

Підключайте кабель живлення тільки до заземленої розетки змінного струму, яка завжди знаходиться в зоні досяжності.


Відключайте живлення обладнання, від'єднуючи кабель живлення від розетки змінного струму.

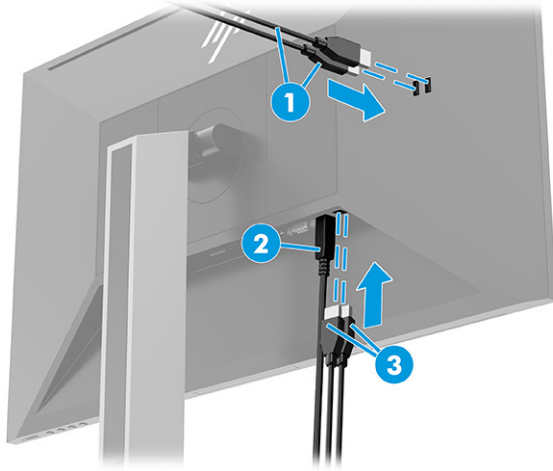
Щоб уникнути небезпеки, не ставте речі на дроти або кабелі електропостачання. Розташуйте їх таким чином, щоб ніхто не міг випадково на них наступити або зачепитися за них. Під час вимкнення пристрою не смікайте за дріт або кабель. Під час вимкнення кабелю живлення з розетки тримайте кабель за штепсельну вилку.



## Підключення USB-пристроїв

Порти USB використовуються для під'єднання пристроїв, наприклад, цифрової камери, клавіатури USB або миші USB. Монітор має чотири порти USB для підключення до пристроїв (низхідного трафіку): два порти USB Type-A ззаду і два порти USB Type-A збоку. На задній панелі передбачено один порт USB Type-B, який можна використовувати в якості концентратора (висхідного трафіку).

 **ПРИМІТКА.** За допомогою кабелю USB Type-B під'єдняйте вихідний пристрій (комп'ютер) до задньої панелі монітора, щоб використовувати порти USB Type-A в якості концентратора USB для мишей, клавіатур, телефонів, зовнішніх жорстких дисків і будь-яких інших пристроїв, що підключаються по USB і використовують живлення 5 В.



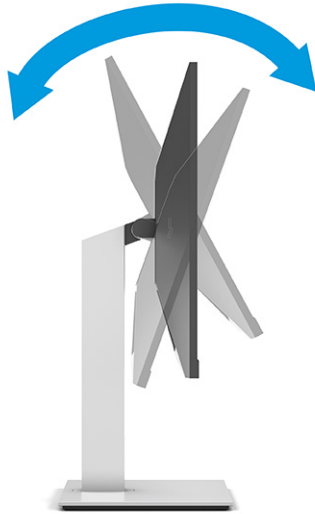
**Таблиця 1-3 Розташування портів USB**

Порти USB	
(1)	Порти USB Type-A низхідного трафіку (2)
(2)	Порт USB Type-B висхідного трафіку комп'ютера
(3)	Порти USB Type-A низхідного трафіку (2)

## Регулювання монітора

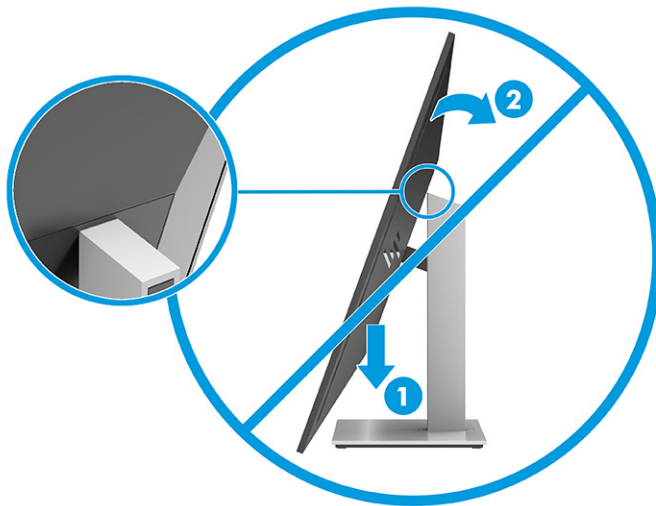
**⚠ УВАГА!** Щоб зменшити ризик серйозних пошкоджень, прочитайте *Посібник із техніки безпеки та забезпечення зручності користування*. У цьому посібнику описано правильну організацію робочого місця, поставу, робочі та побутові звички для користувачів комп'ютерів. У *Посібнику з техніки безпеки та забезпечення зручності користування* також подано важливу інформацію щодо електричної та технічної безпеки. *Посібник із техніки безпеки та забезпечення зручності користування* доступний в Інтернеті за адресою <http://www.hp.com/ergo>.

1. Нахиліть монітор уперед або назад, щоб установити її на зручний для очей рівень.

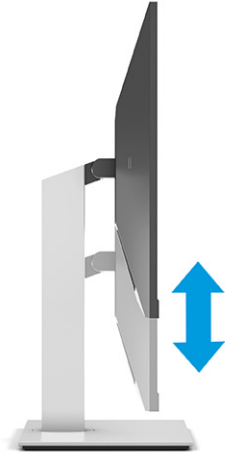


**📝 ВАЖЛИВО.** Щоб не пошкодити монітор, уникайте наступних дій:

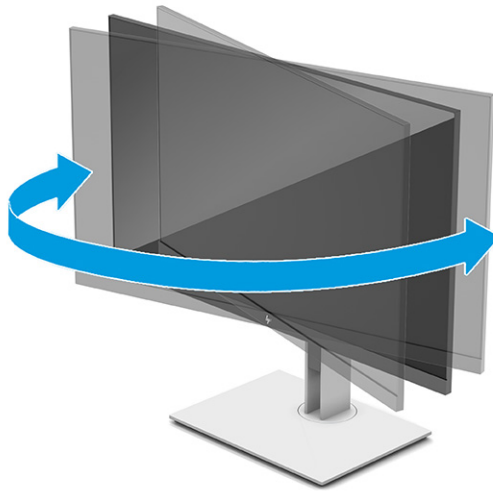
- Розташуйте монітор у книжковій орієнтації.
- Потім нахиліть монітор назад.
- Потім опустіть монітор вниз.



2. Відрегулюйте висоту монітора, вибравши зручне положення для своєї робочої станції. Верхній край передньої панелі монітора має бути розташований на рівні очей. Розташування монітора нижче рівня очей і під нахилом може бути зручнішим для користувачів, які носять коригувальні лінзи. Потрібно змінювати положення монітора разом зі зміною вашого положення протягом робочого дня.




3. Поверніть монітор ліворуч або праворуч, щоб отримати кращий кут огляду.

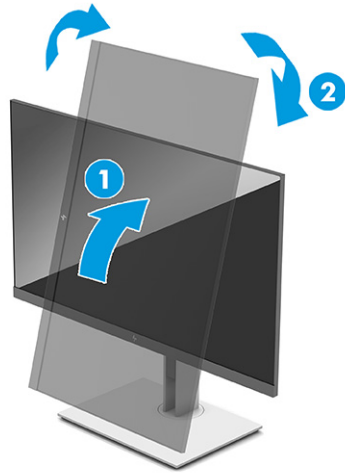



4. Монітор можна повертати з альбомної орієнтації в книжкову, щоб пристосувати його до своєї роботи.
  - a. Відрегулюйте підняття монітора на повну висоту та відхиліть його назад у положення повного нахилу (1).

6. Поверніть монітор на 90° за годинниковою стрілкою або проти годинникової стрілки з альбомної орієнтації в книжкову (2).

 **ВАЖЛИВО.** Якщо під час обертання монітор не піднято на повну висоту та не нахилено повністю, нижній правий кут панелі торкнеться основи, а це може призвести до пошкодження монітора.

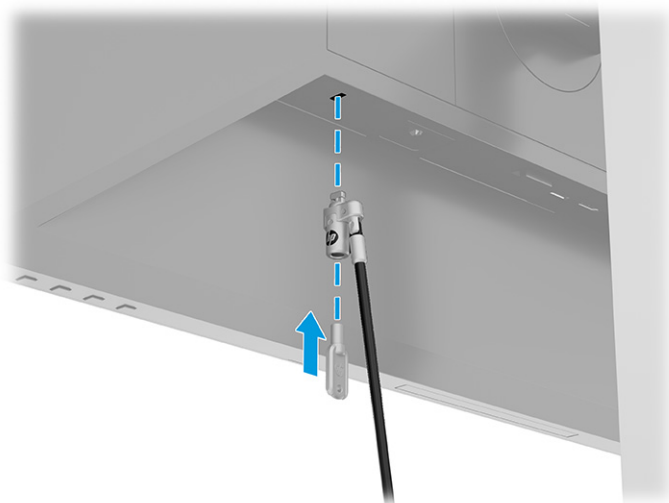
Додаткову панель динаміків слід установлювати на монітор після його повертання. Під час обертання панель динаміків торкнеться основи, а це може призвести до пошкодження монітора чи панелі.



 **ПРИМІТКА.** Використовуйте настройки екрана операційної системи комп'ютера для повертання зображення з книжкової орієнтації в альбомну. Щоб повернути екранне меню із книжкової орієнтації в альбомну, відкрийте екранне меню та виберіть **Налаштування зображення** (Налаштування зображення), виберіть **Поверот екранного меню** (Повертання екранного меню), а потім — **Книжня** (Книжкова).

## Установлення кабелю безпеки

Монітор можна прикріпити до фіксованого об'єкта за допомогою додаткового кабелю безпеки, який можна придбати в компанії HP. Його можна встановлювати та знімати за допомогою ключа з комплекту постачання.



## Увімкнення монітора

**ВАЖЛИВО.** Якщо на екрані монітора відображається одне й те саме статичне зображення впродовж 12 або більше годин, може з'явитися залишкове зображення. Щоб запобігти появі залишкового зображення, слід завжди вмикати заставку або вимикати монітор, якщо він не використовується протягом тривалого часу. Ефект «запам'ятовування» зображення може виникати на всіх РК-моніторах. Пошкодження монітора залишковим зображенням не покривається гарантією HP.

**ПРИМІТКА.** Якщо після натискання кнопки живлення нічого не відбувається, можливо, увімкнуто функцію блокування кнопки живлення. Щоб вимкнути цю функцію, натисніть і утримуйте кнопку живлення монітора впродовж 10 секунд.

**ПРИМІТКА.** В деяких моніторах HP індикатор живлення можна вимкнути в екранному меню. Натисніть кнопку **Меню**, щоб відкрити екранне меню, потім виберіть **Живлення**, далі **Індикатор живлення і Вимк.**

▲ Щоб увімкнути монітор, натисніть кнопку живлення на ньому.



Після першого увімкнення монітора протягом 5 секунд відображається повідомлення про його стан. У повідомленні вказано, на якому вході наявний активний сигнал, стан параметра автоматичного перемикачів джерел («Увімк.» чи «Вимк.»); за замовчуванням «Увімк.»), попередньо налаштовану роздільну здатність екрана та рекомендовану роздільну здатність екрана.

Монітор автоматично сканує входи на наявність активного вхідного сигналу та використовує цей вхід для відображення.

## Політика HP щодо водяних знаків і залишкових зображень

У моделях моніторів IPS використовується технологія In-Plane Switching (IPS), яка забезпечує надширокі кути огляду екрана та поліпшену якість зображення. Монітори IPS призначені для роботи в різноманітних програмах, вимогливих до якості зображення. Проте ця технологія панелей не призначена для програм, які тривалий час відображають статичні, незмінні зображення без увімкнення заставок. До таких програм можуть належати засоби відеоспостереження, відеоігри, логотипи маркетингу та шаблони. Статичні зображення можуть призвести до пошкодження екрана, яке називається «залишковим зображенням» та має вигляд плям чи водяних знаків на екрані монітора.

На пошкодження «залишкове зображення» моніторів, які використовуються цілодобово, не поширюється гарантія HP. Щоб уникнути цього пошкодження, завжди вимикайте монітор, якщо не плануєте використовувати його, або увімкніть режим керування живленням (якщо підтримується системою) для вимкнення монітора під час простою системи.

---

## 2 Використання дисплея

### Завантаження програмного забезпечення та утиліт

Указані нижче файли можна завантажити та інсталиувати з <http://www.hp.com/support>:

- Файл INF (інформація)
- Файли типу ICM (Image Color Matching)

Щоб завантажити файли, виконайте такі дії:

1. Перейдіть на сторінку <http://www.hp.com/support>.
2. Виберіть **ПО и драйвери** (ПЗ та драйвери).
3. Виберіть тип свого продукту.
4. Введіть модель монітора HP в полі пошуку та дотримуйтесь вказівок на екрані.

### Файл інформації


Файл INF містить перелік ресурсів монітора, які використовуються операційною системою Windows® для забезпечення сумісності монітора з графічним адаптером комп'ютера.

Цей монітор підтримує стандарт Windows «Plug and Play» і працюватиме належним чином без інсталяції файлу INF. Підтримка монітором стандарту «Plug and Play» вимагає сумісності графічної карти комп'ютера зі стандартом VESA DDC2 та підключення монітора безпосередньо до графічної карти. У разі підключення через окремі роз'єми типу BNC, через розподільні коробки або обома способами функція «Plug and Play» не діятиме.

### Файл типу Image Color Matching

Файли ICM — це файли даних, які використовуються з графічними програмами для забезпечення правильної передачі кольорів з екрана монітора на принтер або зі сканера на екран монітора. Ці файли активуються із графічної програми, яка підтримує цю функцію.

---

 **ПРИМІТКА.** Кольоровий профіль ICM записується відповідно до специфікації форматів профілів International Color Consortium (ICC).

---

## Використання екранного меню

За допомогою екранного меню можна налаштувати зображення на екрані відповідно до своїх потреб. Щоб увійти до екранного меню та виконати налаштування, виконайте наведені нижче дії:

- Скористайтеся кнопками в нижній частині передньої панелі монітора.

Щоб увійти до екранного меню та виконати налаштування, виконайте наведені нижче дії:

1. Якщо монітор не увімкнено, натисніть кнопку живлення, щоб увімкнути його.
2. Натисніть кнопку **Меню**.
3. Використовуйте три функціональні кнопки для переміщення пунктами меню, їх налаштування та вибору. Підписи кнопок екранного меню можуть відрізнятися залежно від того, які меню чи підменю активовано.

У таблиці нижче наведено пункти головного екранного меню.


**Таблиця 2-1** Параметри екранного меню та опис для використання кнопки

Головне меню	Опис
Яскравість+	Налаштування яскравості, контрасту і рівнів розтягування чорного для екрана.
Колір	Вибір і налаштування кольору екрана.
Зображення	Налаштування зображення на екрані.
Вхід	Вибір вхідного відеосигналу (DisplayPort, HDMI чи VGA).
Живлення	Налаштування параметрів живлення.
Меню	Налаштування відображення екранного меню (OSD) та керування функціональними кнопками.
Керування	Налаштування параметрів DDC/CI, вибір мови, якою відображається екранне меню (заводські параметри за замовчуванням: англійська мова), налаштування звуку та повернення всіх налаштувань екранного меню до заводських параметрів за замовчуванням.
Інформація	Вибір і відображення важливої інформації про монітор.
Вихід	Вихід з екрана меню OSD.

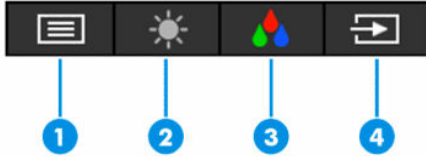


## Використання функціональних кнопок

Після натискання будь-якої з функціональних кнопок на передній панелі кнопки активуються та над ними підсвічуються піктограми.

 **ПРИМІТКА.** Функціональні кнопки різняться залежно від моделей моніторів.

Відомості про зміну функції кнопок див. у розділі [Призначення функціональних кнопок на сторінці 19](#).



Таблиця 2-2 Назви кнопок та їх опис

Кнопка	Опис
(1) Кнопка <b>Меню</b>	Відкриття головного екранного меню або вибір його пунктів.
(2) Кнопка <b>Яскравість+</b> Функціональна кнопка з можливістю призначення	Відкриття шкали регулювання <b>Яскравість+</b> .
(3) Кнопка <b>Колір</b> Функціональна кнопка з можливістю призначення	Відкриття меню <b>Колір</b> , у якому можна налаштувати комфортне для перегляду освітлення екрана монітора або вибрати визначений режим перегляду.
(4) Кнопка <b>Наступний активний вхід</b> Функціональна кнопка з можливістю призначення	Перемикання джерела вхідного сигналу монітора на наступний активний вхід.

## Призначення функціональних кнопок

Призначені за замовчуванням функціональні кнопки можна змінити, щоб після їх активації можна було отримати швидкий доступ до пунктів меню, які найчастіше використовуються. Не можна перепризначити кнопку **Меню**.

Призначення функціональних кнопок:

1. Натисніть кнопку **Меню**, щоб відкрити екранне меню.
2. Виберіть **Меню**, виберіть **Призначення кнопок**, а потім — один із доступних параметрів для кнопки, яку потрібно налаштувати.

## Зміна налаштувань режиму живлення

З метою відповідності міжнародним стандартам живлення в режимі сну монітор за замовчуванням переходить в режим економного енергоспоживання. Якщо монітор підтримує режим продуктивності, змініть налаштування режиму живлення з режиму **Економного енергоспоживання** на режим **Продуктивності** задля можливості використання всіх портів USB в режимі сну. Активація режиму продуктивності збільшує споживання електроенергії.

Щоб змінити налаштування режиму живлення, виконайте наступні дії:

1. Натисніть кнопку **Меню**, щоб відкрити екранне меню.
2. Виберіть **Живлення, Режим живлення**, а потім — **Продуктивність**.
3. Виберіть **Зберегти** та закрийте екранне меню.



**ПРИМІТКА.** Якщо для режиму енергозбереження вибрано значення «Продуктивність», концентратор USB і порти USB залишаються увімкненими, коли монітор перебуває в режимі сну.

## Використання режиму Автоматичний перехід до сплячого режиму

У екранному меню цього монітора передбачено функцію, яка називається «Автоматический переход в спящий режим» (Автоматичний перехід у режим сну). Ця функція дає змогу вмикати й вимикати в моніторі стан зниженого енергоспоживання. Якщо увімкнено режим за замовчуванням, монітор переходить до стану зниженого енергоспоживання, коли комп'ютер повідомляє про режим енергозбереження (відсутність рядкового синхросигналу чи сигналу кадрової синхронізації).

Після переходу до стану зниженого енергоспоживання (в режим сну) зображення зникає з екрана монітора, підсвічування вимикається, а індикатор живлення починає світитися жовтим світлом. Під час перебування в режимі зниженого енергоспоживання монітор споживає менше 0,5 Вт. Монітор виходить із режиму сну, коли комп'ютер надсилає на монітор активний сигнал (наприклад, якщо активовано мишу або клавіатуру).

Автоматичний перехід в режим сну можна вимкнути в екранному меню:

1. Натисніть кнопку **Меню**, щоб відкрити екранне меню.
2. В екранному меню виберіть **Живлення**.
3. Виберіть **Автоматичний перехід в режим сну** та **Вимк..**

## Використання фільтра синього світла

Зниження інтенсивності синього світла, яке випромінює монітор, зменшує негативний вплив синього світла на очі.

В цьому моніторі використовується фільтр синього світла в режимі стандартних параметрів, сертифікований TÜV, щоб зменшити рівень блакитного світла та створити більш розслаблююче і менш стимулююче зображення під час читання вмісту на екрані.

**УВАГА!** Щоб зменшити ризик серйозних пошкоджень, ознайомтеся з *Посібником із техніки безпеки та забезпечення зручності користування*, який надається разом із посібниками користувача. У цьому посібнику описано правильну організацію робочого місця, поставу, робочі та побутові звички для користувачів комп'ютерів. У *Посібнику з техніки безпеки та забезпечення зручності користування* також подано важливу інформацію щодо електричної та технічної безпеки. *Посібник із техніки безпеки та забезпечення зручності користування* також доступний в Інтернеті за адресою <http://www.hp.com/ergo>.

## 3 Підтримка та усунення несправностей

### Вирішення поширених проблем

У таблиці нижче перелічено проблеми, їх можливі причини та рекомендовані вирішення.

Таблиця 3-1 Поширені проблеми та способи їх вирішення

Проблема	Можлива причина	Рішення
Екран пустий або відео блимає.	Від'єднано кабель живлення.	Під'єднайте кабель живлення.
	Монітор вимкнено.	Натисніть кнопку живлення монітора. <b>ПРИМІТКА.</b> Якщо після натискання кнопки живлення нічого не відбувається, натисніть і утримуйте її впродовж 10 секунд, щоб вимкнути функцію блокування кнопки живлення.
	Відеокабель під'єднано неправильно.	Під'єднайте відеокабель правильно. Додаткову інформацію див. у розділі <a href="#">Під'єднання кабелів на сторінці 9</a> .
	Система перебуває в режимі «Автоматичний перехід в режим сну».	Натисніть будь-яку клавішу на клавіатурі або перемістіть мишу, щоб вивести екран зі «сплячого» режиму.
Несумісна відеокарта.		Відкрийте екранне меню та виберіть меню <b>Вхід</b> . Установіть для параметра <b>Автоматическое переключение источника входа</b> (Автоматичне перемикання джерел входу) значення <b>Виключено</b> (Вимкнено) та виберіть вхід вручну.
		або Замініть відеокарту чи під'єднайте відеокабель до одного з джерел відеосигналу комп'ютера.
Зображення розмите, нечітке чи занадто темне.	Налаштування яскравості надто низьке.	Відкрийте екранне меню та виберіть <b>Яскравість</b> , щоб відрегулювати шкалу яскравості (за потреби).
На екрані відображається повідомлення «Вхідний сигнал не знайдено».	Відеокабель монітора від'єднано або відсутнє джерело відеосигналу.	Під'єднайте належний кабель відеосигналу до комп'ютера та монітора. Перш ніж під'єднувати відеокабель, обов'язково вимкніть живлення комп'ютера.
На екрані відображається повідомлення «Вхідний сигнал поза діапазоном».	Роздільна здатність і частота оновлення відеосигналу вищі за підтримувані монітором значення.	Змініть значення на підтримувані (див. розділ <a href="#">Попередньо встановлені значення роздільної здатності дисплея на сторінці 33</a> ).
Монітор не перейшов у режим сну зі зниженим електроспоживанням.	Параметр керування енергозбереження монітора вимкнено.	Відкрийте екранне меню та послідовно виберіть пункти <b>Керування живленням</b> та <b>Автоматичний перехід у режим сну</b> , а потім встановіть для цього параметра значення <b>Увімк.</b>
Відображається повідомлення «Екранне меню заблоковано».	Увімкнено функцію блокування екранного меню монітора.	Натисніть і утримуйте кнопку <b>Меню</b> впродовж 10 секунд, щоб вимкнути функцію блокування екранного меню.
Відображається повідомлення «Кнопку живлення заблоковано».	Увімкнено функцію блокування кнопки живлення монітора.	Натисніть і утримуйте кнопку <b>Живлення</b> впродовж 10 секунд, щоб розблокувати її.

## Блокування кнопок

Утримання кнопки живлення або **Меню** впродовж 10 секунд розблокує цю кнопку. Функціональність можна відновити, утримуючи кнопку знову впродовж 10 секунд. Функція блокування кнопки доступна лише тоді, коли монітор увімкнено, відображається активний сигнал і екранне меню закрито.

## Використання функції автоматичного регулювання (аналоговий вхід)

Функція автоналаштування вмикається автоматично та намагається оптимізувати екран як наведено нижче:

- Налаштування монітора.
- Скидання комп'ютера до заводських параметрів.
- Змінення роздільної здатності монітора.

Також можна вручну оптимізувати продуктивність екрана для входу VGA (аналоговий) у будь-який час у меню «Автоматическая настройка» (Автоналаштування) в екранному меню. Крім цього можна завантажити утиліту автоматичного регулювання за зразком на сторінці <http://www.hp.com/support>.

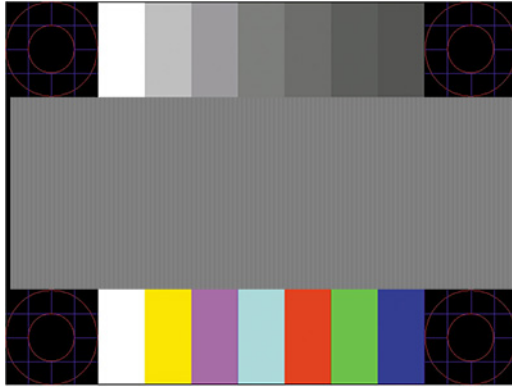
Не використовуйте цю процедуру, якщо монітор використовує вхід відмінний від VGA. Якщо монітор використовує вхідний сигнал VGA (аналоговий), ця процедура може усунути наведені нижче проблеми якості зображення:

- Розмитий або нечіткий фокус
- Ефекти роздвоєння, смуг або тіней
- Нечіткі вертикальні смуги
- Тонкі горизонтальні лінії, що прокручуються
- Зображення зі зміщеним центром

Використання функції автоматичного регулювання:

1. Перш, ніж перейти до налаштувань, увімкніть монітор і зачекайте 20 хвилин.
2. Натисніть кнопку **Меню**, щоб відкрити екранне меню, виберіть **Изображение** (Зображення), а потім виберіть **Автонастройка** (Автоналаштування). Якщо результат незадовільний, виконайте таку процедуру.


3. Відкрийте утиліту авторегулювання. (Утиліту можна завантажити зі сторінки <http://www.hp.com/support>.) Відобразиться тестовий зразок налаштування.



4. Натисніть клавішу **Esc** або будь-яку іншу клавішу на клавіатурі, щоб вийти з ключа перевірки.


## Оптимізація продуктивності зображення (аналоговий ввід)

Для підвищення якості відображення на екрані можна налаштувати два елементи керування: «Годинник» і «Фаза» (доступно в екранному меню). Використовуйте ці елементи керування лише тоді, коли функція автоматичного регулювання не забезпечує задовільне зображення.

 **ПРИМІТКА.** Елементи керування «Годинник» і «Фаза» можна регулювати лише в разі використання аналогового вводу (VGA). Ці елементи керування не підлягають регулюванню в разі цифрового вводу.

Спершу потрібно правильно налаштувати «Годинник», оскільки параметри «Фаза» залежать від налаштувань «Годинника».

- **Годинник:** збільшує або зменшує значення, щоб мінімізувати будь-які вертикальні смуги або лінії, що відображаються на тлі екрана.
- **Фаза:** збільшує або зменшує значення, щоб мінімізувати мерехтіння чи розмиття відео.

 **ПРИМІТКА.** Під час використання елементів керування буде отримано найкращі результати, за допомогою утиліти автоматичного регулювання за зразком. Утиліту можна завантажити зі сторінки <http://www.hp.com/support>.

Якщо під час регулювання значення «Годинник» і «Фаза» зображення монітора спотворюється, продовжуйте регулювати значення, доки спотворення не зникне. Щоб відновити заводські параметри, натисніть кнопку **Меню**, щоб відкрити екранне меню, виберіть елемент **Керування**, далі виберіть **Скинути до заводських параметрів** і натисніть **Так**.

Усунення вертикальних смуг (Годинник):

1. Натисніть кнопку **Меню**, щоб відкрити екранне меню, а потім виберіть **Зображення** та **Частота і фаза**.

2. Виберіть **Частота**, а потім усуньте вертикальні смуги за допомогою кнопок екранного меню на передній панелі монітора з піктограмами стрілок угору та вниз. Натискайте кнопки повільно, щоб вам не пропустити оптимального налаштування точки.



3. Якщо після налаштування частоти наявне розмиття, мерехтіння або смуги на екрані, перейдіть до регулювання фази.

Видалення мерехтіння або розмиття (Фаза):

1. Натисніть кнопку **Меню**, щоб відкрити екранне меню, а потім виберіть **Зображення та Частота і фаза**.
2. Виберіть **Фаза**, а потім за допомогою кнопок екранного меню на передній панелі монітора з піктограмами стрілок угору та вниз усуньте мерехтіння або розмиття. Мерехтіння або розмиття може не вдатися усунути, залежно від комп'ютера або встановленої графічної карти.



Коригування положення екрана (горизонтальне або вертикальне положення):

1. Натисніть кнопку **Меню**, щоб відкрити екранне меню, виберіть **Изображение (Зображення)**, а потім — **Положение изображения (Положення зображення)**.
2. Натискайте кнопки екранного меню на моніторі з піктограмами стрілок угору та вниз, щоб належним чином налаштувати положення зображення в області відображення монітора. У **горизонтальному положенні** зображення пересувається ліворуч або праворуч; у **вертикальному положенні** зображення пересувається вгору або вниз.



## Зв'язок зі службою підтримки

Відомості щодо вирішення проблем з апаратним або програмним забезпеченням див. на сторінці <http://www.hp.com/support>. На цьому сайті ви можете знайти докладні відомості про ваш продукт, у тому числі посилання на форуми для обговорення та інструкції з пошуку та усунення несправностей. Ви також зможете дізнатися, як зв'язатися з компанією HP та залишити заявку для надання підтримки.



**ПРИМІТКА.** Зверніться до служби підтримки клієнтів, щоб замінити кабель живлення або будь-які інші кабелі, що постачаються з монітором.

## Підготовка до дзвінка до служби технічної підтримки

Якщо вам не вдалося вирішити проблему за допомогою порад із усунення несправностей у цьому розділі, зателефонуйте до служби технічної підтримки. Перш ніж телефонувати, підготуйте такі відомості:

- Номер моделі монітора
- Серійний номер монітора
- Дата придбання згідно з рахунком
- Умови, за яких виникла проблема
- Отримані повідомлення про помилки
- Конфігурація обладнання
- Назва та версія поточного апаратного та програмного забезпечення

## Розташування серійного номера та номера продукту

Залежно від продукту, серійний номер і номер продукту містяться на ярлику на задній панелі монітора або на ярлику під передньою панеллю монітора. Ці номери можуть знадобитися в разі звертання до компанії HP щодо монітора.



## 4 Обслуговування монітора

### Вказівки з технічного обслуговування

Щоб підвищити продуктивність і продовжити термін служби монітора, дотримуйтеся наведених нижче рекомендацій:

- Не відкривайте корпус монітора та не намагайтеся обслуговувати монітор самостійно. Налаштовуйте лише ті елементи керування, які описано в інструкціях із експлуатації. Якщо монітор не працює належним чином або впав чи його пошкоджено, зверніться до авторизованого дилера, реселера або постачальника послуг.
- Використовуйте лише джерело живлення та підключення, відповідні для монітора та вказані на ярлику чи пластині на задній панелі монітора.
- Переконайтеся, що загальне значення номінального струму, який споживає обладнання, під'єднане до розетки змінного струму, не перевищує рівня припустимого номінального струму розетки, і що загальне значення номінального струму, який споживає обладнання, під'єднане до кабелю, не перевищує припустимого рівня для цього кабелю. Ознайомтеся з відомостями про живлення на ярлику, щоб визначити рівень номінального струму (Ампер чи А) для кожного пристрою.
- Установлюйте монітор поблизу електричної розетки, до якої є вільний доступ. Щоб від'єднати монітор, тягніть за вилку. Ніколи не тягніть за кабель для від'єднання монітора.
- Вимикайте монітор, коли він не використовується, і користуйтеся заставкою. Це може значно збільшити термін служби монітора.



**ПРИМІТКА.** Гарантія HP не поширюється на залишковим зображенням на моніторі.

- Ніколи не закривайте гнізда та отвори на корпусі та не вставляйте у них сторонні предмети. Ці отвори забезпечують вентиляцію.
- Не кидайте монітор і не встановлюйте його на нестійкі поверхні.
- Нічого не кладіть на кабель живлення. Не ставайте на кабель.
- Установлюйте монітор у добре провітрюваному приміщенні без надмірного освітлення, підвищеної температури та вологості.



## Очищення монітора

1. Вимкніть монітор та від'єднайте кабель живлення від розетки змінного струму.
2. Від'єднайте всі зовнішні пристрої.
3. Очистіть монітор від пилу, витерши екран і корпус м'якою та чистою антистатичною тканиною.
4. У складніших випадках забруднення використовуйте 50/50 розчин води з ізопропіловим спиртом.



**ВАЖЛИВО.** Не використовуйте миючі засоби на основі нафтопродуктів, такі як бензин, розчинник чи леткі речовини для очищення екрана чи корпусу монітора. Ці хімічні речовини можуть пошкодити монітор.

**ВАЖЛИВО.** Побризкайте ганчірку очищувачем та використовуйте вологу ганчірку для обережного очищення поверхні монітору. Ніколи не бризкайте очищувачем безпосередньо на поверхню монітору. Очищувач може потрапити під рамку монітору та пошкодити електронні компоненти. Тканина має бути вологою, але не мокрою. Потрапляння води у вентиляційні або інші отвори може призвести до пошкодження монітора. Зачекайте, доки монітор не висохне, перш ніж використовувати його знову.

## Перевезення монітора

Зберігайте оригінальне пакування. Воно може знадобитися пізніше, у разі транспортування монітора або переїзду.

## а Технічні характеристики



**ПРИМІТКА.** У всіх характеристиках, наданих виробниками компонентів HP, наведено типові технічні характеристики; фактичні характеристики можуть відрізнятися від указаних.

Щоб отримати найновіші або додаткові технічні характеристики виробу, перейдіть на веб-сайт <http://www.hp.com/go/quickspecs/> та виконайте пошук конкретної моделі монітора, щоб дізнатися характеристики QuickSpecs саме для цієї моделі.

### Технічні характеристики моделі FHD з діагоналлю 68,6 см (27,0 дюйм)

Таблиця а-1 Технічні характеристики монітора FHD з діагоналлю 68,6 см (27,0 дюйм)

Технічні характеристики	Вимірювання	
<b>Дисплей широкоекранний</b>	<b>68,6 см</b>	27,0 дюйм
Тип	IPS	
<b>Розмір видимої області екрана</b>	<b>68,6 см по діагоналі</b>	27,0 дюйм по діагоналі
<b>Максимальна вага (без пакування)</b>	<b>6,9 кг</b>	15,2 фунт
<b>Розміри (із основою)</b>		
Висота (у найвищому положенні)	<b>53,52 см</b>	21,07 дюйм
Висота (у найнижчому положенні)	<b>38,52 см</b>	15,17 дюйм
Глибина	<b>21,60 см</b>	8,50 дюйм
Ширина	<b>61,17 см</b>	24,08 дюйм
<b>Діапазон регулювання висоти</b>	<b>15,0 см</b>	5,9 дюйма
<b>Діапазон регулювання нахилу</b>	Від -5 до 23°	
<b>Діапазон регулювання нахилу</b>	± 45°	
<b>Діапазон повороту</b>	± 90°	
<b>Вимоги до середовища</b>		
Робоча температура	<b>Від 5 до 35°C</b>	Від 41 до 95°F
Температура зберігання	<b>Від -34 до 60°C</b>	Від -29 до 140°F
Вологість зберігання	Від 5 до 95% (без конденсації)	
Робоча вологість	Від 20 до 80% (без конденсації)	
<b>Джерело живлення</b>	Від 100 до 240 В змінного струму, 50/60 Гц	
<b>Вхідні роз'єми</b>	Один порт HDMI, один роз'єм DisplayPort і один порт VGA	

## Технічні характеристики моделі QHD з діагоналлю 68,6 см (27,0 дюйм)

Таблиця а-2 Технічні характеристики монітора QHD з діагоналлю 68,6 см (27,0 дюйм)

Технічні характеристики	Розміри	
<b>Дисплей широкоекранний</b>	<b>68,6 см</b>	27,0 дюйм
Тип	IPS	
<b>Розмір видимого зображення</b>	<b>68,6 см по діагоналі</b>	27,0 дюйм по діагоналі
<b>Максимальна вага (без пакування)</b>	<b>7,0 кг</b>	15,43 фунта
<b>Розміри (із основою)</b>		
Висота (у найвищому положенні)	<b>53,6 см</b>	21,10 дюйм
Висота (у найнижчому положенні)	<b>38,6 см</b>	15,20 дюйм
Глибина	<b>21,60 см</b>	8,50 дюйм
Ширина	<b>61,33 см</b>	24,15 дюйм
<b>Діапазон регулювання висоти</b>	<b>15,0 см</b>	5,9 дюйм
<b>Діапазон регулювання нахилу</b>	Від -5 до 23°	
<b>Діапазон регулювання нахилу</b>	± 45°	
<b>Діапазон повороту</b>	± 90°	
<b>Вимоги до середовища</b>		
Робоча температура	<b>Від 5 до 35°C</b>	Від 41 до 95°F
Температура зберігання	<b>Від -34 до 60°C</b>	Від -29 до 140°F
Вологість зберігання	Від 5 до 95% (без конденсації)	
Робоча вологість	Від 20 до 80% (без конденсації)	
<b>Джерело живлення</b>	Від 100 до 240 В змінного струму, 50/60 Гц	
<b>Вхідні роз'єми</b>	Один порт HDMI, один роз'єм DisplayPort і один порт VGA	

## Технічні характеристики моделі з діагоналлю 61,0 см (24,0 дюйм)

Таблиця а-3 Технічні характеристики монітора з діагоналлю 61,0 см (24,0 дюйм)

Технічні характеристики	Вимірювання	
<b>Дисплей широкоекранний</b>	<b>61,0 см</b>	24,0 дюйм
Тип	IPS	
<b>Розмір видимої області екрана</b>	<b>61,0 см по діагоналі</b>	24,0 дюйм по діагоналі
<b>Максимальна вага (без пакування)</b>	<b>6,06 кг</b>	13,36 фунт
<b>Розміри (із основою)</b>		

**Таблиця а-3 Технічні характеристики монітора з діагоналлю 61,0 см (24,0 дюйм) (продовження)**

Технічні характеристики	Вимірювання	
Висота (у найвищому положенні)	<b>50,96 см</b>	20,06 дюйм
Висота (у найнижчому положенні)	<b>35,96 см</b>	14,05 дюйм
Глибина	<b>20,69 см</b>	8,15 дюйм
Ширина	<b>53,20 см</b>	20,94 дюйм
<b>Діапазон регулювання висоти</b>	<b>15,0 см</b>	5,9 дюйма
<b>Діапазон регулювання нахилу</b>	Від -5 до 23°	
<b>Діапазон регулювання нахилу</b>	± 45°	
<b>Діапазон повороту</b>	± 90°	
<b>Вимоги до середовища</b>		
Робоча температура	<b>Від 5 до 35°C</b>	Від 41 до 95°F
Температура зберігання	<b>Від -34 до 60°C</b>	Від -29 до 140°F
Вологість зберігання	Від 5 до 95% (без конденсації)	
Робоча вологість	Від 20 до 80% (без конденсації)	
<b>Джерело живлення</b>	Від 100 до 240 В змінного струму, 50/60 Гц	
<b>Вхідні роз'єми</b>	Один порт HDMI, один роз'єм DisplayPort і один порт VGA	

## Технічні характеристики моделі з діагоналлю 60,5 см (23,8 дюйми)

**Таблиця а-4 Технічні характеристики моделі з діагоналлю 60,5 см (23,8 дюйми)**

Технічні характеристики	Розміри	
<b>Дисплей, широкий екран</b>	<b>60,5 см</b>	23,8 дюймів
Тип	IPS	
<b>Розмір видимої області екрана</b>	<b>60,5 см по діагоналі</b>	Діагональ 23,8 дюйми
<b>Максимальна вага (без пакування, з підставкою)</b>	<b>5,7 кг</b>	12,6 фунт
<b>Розміри (із основою)</b>		
Висота (у найвищому положенні)	<b>49,49 см</b>	19,48 дюйм
Висота (у найнижчому положенні)	<b>34,49 см</b>	13,58 дюйм
Глибина	<b>20,70 см</b>	8,15 дюйм
Ширина	<b>53,94 см</b>	21,24 дюйм
<b>Діапазон регулювання висоти</b>	<b>15,0 см</b>	5,9 дюйм
<b>Діапазон регулювання нахилу</b>	Від -5 до 23°	
<b>Діапазон регулювання нахилу</b>	± 45°	

**Таблиця а-4 Технічні характеристики моделі з діагоналлю 60,5 см (23,8 дюйми) (продовження)**

Технічні характеристики	Розміри	
<b>Діапазон повороту</b>	± 90°	
<b>Потрібна температура навколишнього середовища</b>		
Робоча температура	<b>Від 5 до 35°C</b>	Від 41 до 95°F
Температура зберігання	<b>Від -34 до 60°C</b>	Від -29 до 140°F
Вологість зберігання	Від 5 до 95% (без конденсації)	
Робоча вологість	Від 20 до 80% (без конденсації)	
<b>Джерело живлення</b>	Від 100 В до 240 В змінного струму, 50/60 Гц	
<b>Вхідні роз'єми</b>	Один порт HDMI, один роз'єм DisplayPort і один порт VGA	

## Технічні характеристики моделі з діагоналлю 58,4 см (23,0 дюйм)

**Таблиця а-5 Технічні характеристики моделі з діагоналлю 58,4 см (23,0 дюйм)**

Технічні характеристики	Розміри	
<b>Дисплей, широкий екран</b>	<b>58,4 см</b>	23,0 дюйм
Тип	IPS	
<b>Розмір видимої області екрана</b>	<b>58,4 см по діагоналі</b>	23,0 дюйм по діагоналі
<b>Максимальна вага (без пакування, з підставкою)</b>	<b>5,33 кг</b>	11,75 фунт
<b>Розміри (із основою)</b>		
Висота (у найвищому положенні)	<b>48,98 см</b>	19,28 дюйм
Висота (у найнижчому положенні)	<b>33,98 см</b>	13,38 дюйм
Глибина	<b>20,70 см</b>	8,15 дюйм
Ширина	<b>52,16 см</b>	20,54 дюйм
<b>Діапазон регулювання висоти</b>	<b>15,0 см</b>	5,9 дюйм
<b>Діапазон регулювання нахилу</b>	Від -5 до 23°	
<b>Діапазон регулювання нахилу</b>	± 45°	
<b>Діапазон повороту</b>	± 90°	
<b>Потрібна температура навколишнього середовища</b>		
Робоча температура	<b>Від 5 до 35°C</b>	Від 41 до 95°F
Температура зберігання	<b>Від -34 до 60°C</b>	Від -29 до 140°F
Вологість зберігання	Від 5 до 95% (без конденсації)	
Робоча вологість	Від 20 до 80% (без конденсації)	

**Таблиця а-5 Технічні характеристики моделі з діагоналлю 58,4 см (23,0 дюйм) (продовження)**

Технічні характеристики	Розміри
<b>Джерело живлення</b>	Від 100 В до 240 В змінного струму, 50/60 Гц
<b>Вхідні роз'єми</b>	Один порт HDMI, один роз'єм DisplayPort і один порт VGA

## Технічні характеристики моделі: 54,6 см (21,5 дюйма)

**Таблиця а-6 Технічні характеристики моделі: 54,6 см (21,5 дюйма)**

Технічні характеристики	Розміри
<b>Дисплей, широкий екран</b>	<b>54,6 см</b> 21,5 дюймів
Тип	IPS
<b>Розмір видимої області екрана</b>	<b>Діагональ 54,6 см</b> Діагональ 21,5 дюйми
<b>Максимальна вага (без пакування, з підставкою)</b>	<b>5,30 кг</b> 11,68 фунт
<b>Розміри (із основою)</b>	
Висота (у найвищому положенні)	<b>48,06 см</b> 18,92 дюйм
Висота (у найнижчому положенні)	<b>33,06 см</b> 13,01 дюйм
Глибина	<b>20,70 см</b> 8,15 дюйм
Ширина	<b>48,87 см</b> 19,24 дюйм
<b>Діапазон регулювання висоти</b>	<b>15,0 см</b> 5,9 дюйм
<b>Діапазон регулювання нахилу</b>	Від -5 до 23°
<b>Діапазон регулювання нахилу</b>	± 45°
<b>Діапазон повороту</b>	± 90°
<b>Потрібна температура навколишнього середовища</b>	
Робоча температура	<b>Від 5 до 35°C</b> Від 41 до 95°F
Температура зберігання	<b>Від -34 до 60°C</b> Від -29 до 140°F
Вологість зберігання	Від 5 до 95% (без конденсації)
Робоча вологість	Від 20 до 80% (без конденсації)
<b>Джерело живлення</b>	Від 100 В до 240 В змінного струму, 50/60 Гц
<b>Вхідні роз'єми</b>	Один порт HDMI, один роз'єм DisplayPort і один порт VGA

## Попередньо встановлені значення роздільної здатності дисплея

Наведені нижче значення роздільних здатностей зображення використовуються найчастіше; їх встановлено заводськими параметрами за замовчуванням. Цей монітор автоматично розпізнає попередньо встановлені режими та налаштовує розмір і розташування зображення на екрані.

### Моделі FHD

Таблиця а-7 Визначені настройки роздільної здатності дисплея для моделей FHD

Визначення на настройка	Розмір у пікселях	Горизонтальна частота (кГц)	Вертикальна частота (Гц)
1	640 × 480	31,469	59,940
2	720 × 400	31,469	70,087
3	800 × 600	37,879	60,317
4	1024 × 768	48,363	60,004
5	1280 × 720	45,000	60,000
6	1280 × 800	49,702	59,810
7	1280 × 1024	63,981	60,020
8	1440 × 900	55,935	59,887
9	1600 × 900	60,000	60,000
10	1680 × 1050	65,290	59,954
11	1920 × 1080	67,500	60,000

Таблиця а-8 Визначені формати розгортки для моделей FHD

Визначення на настройка	Формат розгортки	Розмір у пікселях	Горизонтальна частота (кГц)	Вертикальна частота (Гц)
1	480р	720 × 480	31,469	59,940
2	720р60	1280 × 720	45,000	60,000
3	576р	720 × 576	31,250	50,000
4	720р50	1280 × 720	37,500	50,000
5	1080р60	1920 × 1080	67,500	60,000
6	1080р50	1920 × 1080	56,250	50,000

## Моделі QHD

**Таблиця а-9** Визначені настройки роздільної здатності дисплея для моделей QHD

Визначення на настройка	Розмір у пікселях	Горизонтальна частота (кГц)	Вертикальна частота (Гц)
1	640 × 480	31,469	59,940
2	720 × 400	31,469	70,087
3	800 × 600	37,879	60,317
4	1024 × 768	48,363	60,004
5	1280 × 720	45,000	60,000
6	1280 × 1024	63,981	60,020
7	1440 × 900	55,935	59,887
8	1600 × 900	60,000	60,000
9	1600 × 1200	75,000	60,000
10	1680 × 1050	65,290	59,954
11	1920 × 1080	67,500	60,000
12	1920 × 1200	74,038	59,950
13	2560 × 1440*	88,787	59,951

\*Лише HDMI та DisplayPort

**Таблиця а-10** Визначені формати розгортки для моделей QHD

Визначена настройка	Формат розгортки	Розмір у пікселях	Горизонтальна частота (кГц)	Вертикальна частота (Гц)
1	480p	640 × 480	31,469	59,940
2	480p	720 × 480	31,469	59,940
3	720p60	1280 × 720	45,000	60,000
4	576p	720 × 576	31,250	50,000
5	720p50	1280 × 720	37,500	50,000
6	1080p60	1920 × 1080	67,500	60,000
7	1080p50	1920 × 1080	56,250	50,000



## Моделі WUXGA

Таблиця а-11 Визначені настройки роздільної здатності дисплея для моделей WUXGA

Визначена настройка	Розмір у пікселях	Горизонтальна частота (кГц)	Вертикальна частота (Гц)
1	640 × 480	31,469	59,940
2	720 × 400	31,469	70,087
3	800 × 600	37,879	60,317
4	1024 × 768	48,363	60,004
5	1280 × 720	45,000	60,000
6	1280 × 800	49,702	59,810
7	1280 × 1024	63,981	60,020
8	1440 × 900	55,935	59,887
9	1600 × 900	60,000	60,000
10	1600 × 1200	75,000	60,000
11	1680 × 1050	65,290	59,954
12	1920 × 1080	67,500	60,000
13	1920 × 1200	74,556	59,885

Таблиця а-12 Визначені формати розгортки для моделей QHD

Визначена настройка	Формат розгортки	Розмір у пікселях	Горизонтальна частота (кГц)	Вертикальна частота (Гц)
1	480p	640 × 480	31,469	59,940
2	480p	720 × 480	31,469	59,940
3	720p60	1280 × 720	45,000	60,000
4	576p	720 × 576	31,250	50,000
5	720p50	1280 × 720	37,500	50,000
6	1080p60	1920 × 1080	67,500	60,000
7	1080p50	1920 × 1080	56,250	50,000

## Функція економного енергоспоживання

Монітор може перебувати у стані зниженого рівня енергоспоживання. Якщо монітор не може виявити сигнали горизонтальної чи вертикальної розгортки, він автоматично переходить у стан зниженого енергоспоживання. За відсутності таких сигналів екран монітора стає темним, підсвічування вимикається та індикатор живлення починає світитися жовтим світлом. У стані зниженого

енергоспоживання монітор споживає <0,5 Вт. Щоб повернутися до нормального робочого стану, монітору потрібно прогрітися протягом короткого періоду часу.

Інструкції щодо налаштування режиму економного енергоспоживання (який також називають функцією керування живленням), див. у посібнику користувача комп'ютера.



---

**ПРИМІТКА.** Функція економного енергоспоживання діє лише за умови, що монітор під'єднано до комп'ютера, який підтримує цю функцію.

---

Можна запрограмувати перехід монітора у стан зниженого енергоспоживання у попередньо визначений час, вибравши відповідні налаштування в утиліті «Таймер режиму сну». Коли утиліта «Таймер режиму сну» вмикає режим заощадження електроенергії на моніторі, індикатор живлення починає блимати жовтим світлом.

## 6 Спеціальні можливості

### HR та спеціальні можливості

HR цінить різноманіття, інклюзивність і високу якість трудового й особистого життя, тому це впливає на все, що робить наша компанія. HR прагне створити інклюзивне середовище, яке поєднує людей з усього світу за допомогою технологій.

### Пошук технологічних засобів, що відповідають вашим потребам

Технології допомагають людям повністю реалізувати свій потенціал. Спеціальні засоби усувають перешкоди й дають змогу вільно почувати себе вдома, на роботі та в суспільстві. Вони допомагають повною мірою використовувати й розширювати функціональні можливості обладнання електронних та інформаційних технологій. Додаткову інформацію див. у розділі [Пошук найкращих спеціальних засобів на сторінці 38](#).

### Зобов'язання HR

Компанія HR прагне створювати продукти й послуги, доступні для людей з обмеженими можливостями. Ми працюємо над тим, щоб забезпечити рівні можливості, і це допомагає нам зробити технології доступними для всіх.

Мета HR — розробляти, виготовляти та випускати на ринок продукти й послуги, якими можуть ефективно користуватися всі, зокрема люди з обмеженими можливостями, за допомогою допоміжних пристроїв або без них.

Щоб досягти цього, ми створили Політику спеціальних можливостей, де описано сім найважливіших пунктів, на які орієнтується компанія у своїй роботі. Усі керівники та працівники HR мають підтримувати описані нижче цілі та дотримуватися процедур їх впровадження відповідно до своїх ролей і обов'язків.

- Підвищити в компанії HR рівень обізнаності про проблеми людей з обмеженими можливостями та надати працівникам знання, необхідні для розробки, виробництва, випуску на ринок і надання доступних продуктів і послуг.
- Розробити вказівки щодо спеціальних можливостей продуктів і послуг та зобов'язати групи з розробки продуктів їх упроваджувати, якщо це є конкурентоспроможним і можливим з технічної та економічної точки зору.
- Залучати людей з обмеженими можливостями до створення вказівок щодо спеціальних можливостей, а також до розробки та тестування продуктів і послуг.
- Розробляти документи з підтримкою спеціальних можливостей і надавати інформацію про продукти й послуги HR користувачам у доступній формі.
- Налаштовувати зв'язки з провідними постачальниками спеціальних засобів і рішень.
- Підтримувати внутрішні та зовнішні дослідження й розробки з метою розвитку спеціальних засобів, що використовуються в продуктах і послугах HR.
- Підтримувати та оновлювати галузеві стандарти й вказівки щодо спеціальних можливостей.

## Міжнародна асоціація експертів зі спеціальних можливостей (IAAP)

Міжнародна асоціація експертів зі спеціальних можливостей (International Association of Accessibility Professionals, IAAP) — це некомерційна асоціація, орієнтована на підвищення обізнаності про спеціальні можливості шляхом налагодження зв'язків, навчання та сертифікації. Мета цієї організації — допомогти експертам у галузі спеціальних можливостей досягти кар'єрних успіхів і дозволити підприємствам ефективніше інтегрувати спеціальні можливості в свої продукти та інфраструктуру.

Компанія HP є засновником IAAP. Разом з іншими організаціями ми намагаємося привернути увагу якомога більшої кількості людей до спеціальних можливостей. Це зобов'язання допомагає HP досягти поставленої мети — розробляти, виготовляти та випускати на ринок продукти й послуги, якими можуть ефективно користуватися люди з обмеженими можливостями.

IAAP допомагає звичайним людям, студентам і організаціям по всьому світу обмінюватися знанням. Якщо ви бажаєте отримати додаткову інформацію, приєднатися до онлайн-спільноти, підписатися на новини та дізнатися про умови вступу до організації, перейдіть за посиланням <http://www.accessibilityassociation.org>.

## Пошук найкращих спеціальних засобів

Усі, зокрема люди з обмеженими можливостями та люди похилого віку, повинні мати можливість спілкуватися, виражати себе та обмінюватися інформацією зі світом за допомогою сучасних технологій. HP прагне підвищити рівень обізнаності про спеціальні можливості як всередині компанії, так і серед своїх клієнтів і партнерів. Різноманітні спеціальні засоби (наприклад, великі шрифти, які легко читати, функція розпізнавання голосу, що дає змогу керувати пристроєм за допомогою голосу, а також інші спеціальні засоби, які допомагають у певних ситуаціях) полегшують користування продуктами HP. Як вибрати те, що підходить саме вам?

## Оцінка потреб

Технології допомагають людині повністю реалізувати свій потенціал. Спеціальні засоби усувають перешкоди й дають змогу вільно почувати себе вдома, на роботі та в суспільстві. Спеціальні засоби (СЗ) допомагають повною мірою використовувати й розширювати функціональні можливості обладнання електронних та інформаційних технологій.

Вам доступний великий асортимент пристроїв, у яких використовуються СЗ. За допомогою спеціальної оцінки ви зможете порівняти різні продукти, знайти потрібну інформацію та вибрати найкраще рішення для себе. Фахівці з оцінювання потреб у СЗ раніше працювали в багатьох галузях: це ліцензовані або сертифіковані фізіотерапевти, експерти з реабілітації, мовленнєвих порушень тощо. Інші фахівці також можуть надати корисну інформацію, навіть якщо не мають ліцензій або сертифікатів. Щоб перевірити, чи підходить вам фахівець, запитайте його про досвід, навички та вартість послуг.

## Спеціальні можливості на пристроях HP

За наведеними нижче посиланнями міститься інформація про спеціальні можливості та допоміжні засоби (за наявності) в різних виробках HP. Ці ресурси допоможуть вам вибрати конкретні допоміжні засоби та вироби, що найбільше вам підходять.

- [HP Elite x3 — спеціальні можливості \(Windows 10 Mobile\)](#)
- [Комп'ютери HP — спеціальні можливості в Windows 7](#)
- [Комп'ютери HP — спеціальні можливості в Windows 8](#)
- [Комп'ютери HP — спеціальні можливості в Windows 10](#)
- [Планшети HP Slate 7 — увімкнення спеціальних можливостей на планшеті HP \(Android 4.1/Jelly Bean\)](#)

- [Комп'ютери HP SlateBook — увімкнення спеціальних можливостей \(Android 4.3, 4.2/Jelly Bean\)](#)
- [Комп'ютери HP Chromebook — увімкнення спеціальних можливостей на HP Chromebook або Chromebox \(ОС Chrome\)](#)
- [Магазин HP — периферійні пристрої для пристроїв HP](#)

Щоб дізнатися більше про спеціальні можливості вашого пристрою HP, див. [Зв'язок зі службою підтримки на сторінці 41](#).

Посилання на сайти сторонніх партнерів і постачальників, які можуть надавати додаткову допомогу.

- [Відомості про спеціальні можливості продуктів Microsoft \(Windows 7, Windows 8, Windows 10, Microsoft Office\)](#)
- [Відомості про спеціальні можливості продуктів Google \(Android, Chrome, Google Apps\)](#)
- [Спеціальні засоби, відсортовані за типом порушення](#)
- [Галузева асоціація розробників спеціальних засобів \(Assistive Technology Industry Association, ATIA\)](#)

## Стандарти та законодавство

### Стандарти

Стандарти розділу 508 Правил закупівлі для федеральних потреб (Federal Acquisition Regulation, FAR) було розроблено Комісією США зі спеціальних можливостей із метою надати користувачам із фізичними, сенсорними або когнітивними порушеннями доступ до інформаційно-комунікаційних технологій. Ці стандарти містять технічні критерії для різних типів технологій, а також вимоги щодо продуктивності, що стосуються функціональних можливостей відповідних продуктів. Певні критерії стосуються програмного забезпечення й операційних систем, інформації та програм в Інтернеті, комп'ютерів, телекомунікаційних продуктів, відео- та медіафайлів, а також автономних закритих продуктів.

### Мандат 376 — EN 301 549

Стандарт EN 301 549 було розроблено Європейським Союзом у рамках Мандата 376 як базу для створення набору онлайн-інструментів для державної закупівлі продуктів у секторі інформаційно-комунікаційних технологій. У стандарті визначено вимоги щодо функціональної доступності продуктів і послуг у секторі інформаційно-комунікаційних технологій, а також описано процедури тестування та методологію оцінки кожної спеціальної можливості.

### Керівництво із забезпечення доступності веб-вмісту (WCAG)

Керівництво із забезпечення доступності веб-вмісту (Web Content Accessibility Guidelines, WCAG) від Ініціативи поліпшення веб-доступу W3C (Web Accessibility Initiative, WAI) допомагає веб-дизайнерам і розробникам створювати сайти, які краще відповідають потребам людей з обмеженими можливостями та людей похилого віку. У WCAG поняття доступності застосовується до всієї низки веб-вмісту (текст, зображення, аудіо та відео) і програм в Інтернеті. Відповідність вимогам WCAG можна легко встановити. Положення документа зрозумілі, їх легко застосовувати, і вони залишають веб-розробникам простір для впровадження інновацій. WCAG 2.0 також схвалено як [ISO/IEC 40500:2012](#).

У WCAG докладно розглядаються проблеми доступу до Інтернету, з якими стикаються люди з візуальними, слуховими, фізичними, когнітивними та неврологічними вадами, а також люди похилого віку з відповідними потребами. WCAG 2.0 містить опис характеристик доступного вмісту.

- **Розширені можливості сприйняття** (наприклад, наведення текстових описів для зображень, розшифровок для аудіо, забезпечення високої адаптивності та налаштування кольорового контрасту).
- **Керованість** (забезпечення доступу за допомогою клавіатури, налаштування кольорового контрасту, часу введення, запобігання умовам, що спричиняють приступи, а також підтримка навігаційних функцій).
- **Зрозумілість** (створення прогнозованого та читабельного вмісту, допомога під час введення).
- **Надійність** (вирішення проблем із сумісністю з допоміжними технологіями).

## Законодавство та нормативні акти

Питання доступності інформаційних технологій та інформації набуває все більшого законодавчого значення. Нижче наведено посилання на основні законодавчі акти, правила та стандарти.

- [Сполучені Штати Америки](#)
- [Канада](#)
- [Європа](#)
- [Австралія](#)
- [У світі](#)

## Корисні ресурси та посилання з інформацією про доступність

У наведених нижче організаціях ви можете отримати інформацію про потреби людей з обмеженими можливостями та людей похилого віку.



**ПРИМІТКА.** Це не повний список. Ці організації наведено лише для довідки. Компанія HP не несе відповідальності за інформацію або контакти, які ви можете знайти в Інтернеті. Згадування на цій сторінці не означає підтримку з боку HP.

## Організації

- Американська асоціація людей з обмеженими можливостями (American Association of People with Disabilities, AAPD)
- Асоціація програм із розробки спеціальних засобів (Association of Assistive Technology Act Programs, ATAP)
- Американська асоціація людей із вадами слуху (Hearing Loss Association of America, HLAA)
- Центр з інформаційно-технічної допомоги та навчання (Information Technology Technical Assistance and Training Center, ITTATC)
- Lighthouse International
- Національна асоціація глухих
- Національна федерація сліпих
- Товариство з реабілітаційних послуг і спеціальних засобів Північної Америки (Rehabilitation Engineering & Assistive Technology Society of North America, RESNA)

- Корпорація з надання телекомунікаційних послуг для людей, що нечують, і людей із вадами слуху (Telecommunications for the Deaf and Hard of Hearing, Inc., TDI)
- Ініціатива з поліпшення веб-доступу W3C (WAI)

## Навчальні заклади

- Університет штату Каліфорнія, Нортрідж, Центр із питань обмежених можливостей (California State University, Northridge, CSUN)
- Університет Вісконсин-Медісон, Trace Center
- Університет штату Міннесота, програма з поширення доступності комп'ютерних технологій

## Інші ресурси

- Програма надання технічної допомоги відповідно до Закону про захист прав громадян США з обмеженими можливостями (ADA)
- Мережа ILO Global Business and Disability Network
- EnableMart
- Європейський форум із питань обмежених можливостей
- Job Accommodation Network
- Microsoft Enable

## Посилання HP

[Наша онлайн-форма для звернення](#)

[Посібник із техніки безпеки та забезпечення зручності користування HP](#)

[Продажі HP в державному секторі](#)

## Зв'язок зі службою підтримки



**ПРИМІТКА.** Підтримка доступна лише англійською мовою.

- Клієнтам, у яких виникли запитання щодо технічної підтримки або спеціальних можливостей продуктів HP, але вони мають вади слуху чи нечують:
  - звертайтеся за номером (877) 656-7058 із понеділка по п'ятницю з 6:00 до 21:00 за північноамериканським гірським часом за допомогою пристрою TRS/VRS/WebCapTel.
- Клієнтам з іншими обмеженими можливостями та клієнтам похилого віку, які мають питання щодо технічної підтримки або спеціальних можливостей продуктів HP:
  - звертайтеся за номером (888) 259-5707 із понеділка по п'ятницю з 6:00 до 21:00 за північноамериканським гірським часом;
  - заповніть [контактну форму для людей з обмеженими можливостями та людей похилого віку](#).