

# NINJA®

## СИСТЕМА ПРИГОТУВАННЯ ЇЖИ Ninja FOODI®/Серія CI090/CI100 | Інструкція з експлуатації



**ВАЖЛИВІ ІНСТРУКЦІЇ З БЕЗПЕКИ, БУДЬ ЛАСКА, УВАЖНО ПРОЧИТАЙТЕ ІНСТРУКЦІЇ З ЕКСПЛУАТАЦІЇ ПЕРЕД ВИКОРИСТАННЯМ ПРИЛАДУ**

	Прочитайте всі інструкції перед використанням Ninja Foodi®.
	Даний символ вказує на наявність небезпеки, яка може спричинити тілесні ушкодження, смерть або значну матеріальну шкоду, якщо ігнорувати попередження, яке містить цей символ.
	ВИКЛЮЧНО ДЛЯ ДОМАШНЬОГО ВИКОРИСТАННЯ

**⚠ УВАГА! Щоб зменшити ризик отримання травм, пожежі, ураження електричним струмом або пошкодження майна, необхідно завжди дотримуватися основних заходів безпеки, включаючи наступні інструкції з техніки безпеки. Ніколи не використовуйте прилад не за призначенням. Під час користування електричними приладами слід завжди дотримуватись основних заходів безпеки, зокрема таких:**

1. Перед використанням приладу та його аксесуарів прочитайте всі інструкції з експлуатації приладу.
2. Уважно дотримуйтесь усіх попереджень та інструкцій. Цей пристрій містить електричні з'єднання та рухомі частини, які потенційно становлять небезпеку для користувача.
3. ЗАВЖДИ будьте обережні, користуючись ручним блендером. Його леза дуже гострі. Тримайте ручний блендер **ВИКЛЮЧНО** за пластиковий кінець. Необережне поводження з насадкою ручного блендера може призвести до ушкоджень та порізів.
4. ЗАВЖДИ будьте обережні під час маніпуляцій з ріжучими ножами. Його леза дуже гострі. Тримайте ріжучі леза виключно за вал. Необережне поводження з лезами може призвести до порізів та інших ушкоджень.
5. Леза ручного блендера та леза для подрібнення надто гострі. Поводьтеся з лезами з особливою обережністю.
6. Перед кожним використанням перевіряйте леза на наявність пошкоджень. Якщо лезо зігнуто або є підозра що вони пошкоджені, зверніться до сервісного центру SharkNinja, щоб домовитися про заміну.
7. НЕ намагайтеся заточити леза самостійно.
8. Не поспішайте та будьте обережні під час розпакування та налаштування приладу. Цей прилад містить гострі, незакріплені леза, які можуть призвести до травм у разі неправильного поводження з ними.
9. Проведіть огляд всього вмісту упаковки, щоб переконатися, що у вас в наявності всі деталі, необхідні для належної та безпечної експлуатації вашого приладу.
10. Від'єднуйте прилад від розетки, коли він не використовується, перед складанням або розбиранням частин приладу і перед його очищенням. Щоб вийняти вилку з розетки завжди тягніть за вилку. **НІКОЛИ** не відключайте вилку, тягнучи за гнучкий шнур.

## ВАЖЛИВІ ІНСТРУКЦІЇ З БЕЗПЕКИ, БУДЬ ЛАСКА, УВАЖНО ПРОЧИТАЙТЕ ІНСТРУКЦІЇ З ЕКСПЛУАТАЦІЇ ПЕРЕД ВИКОРИСТАННЯМ ПРИЛАДУ

### • ВИКЛЮЧНО ДЛЯ ДОМАШНЬОГО ВИКОРИСТАННЯ

**УВАГА! Щоб зменшити ризик отримання травм, пожежі, ураження електричним струмом або пошкодження майна, необхідно завжди дотримуватися основних заходів безпеки, включаючи наступні інструкції з техніки безпеки. Ніколи не використовуйте прилад не за призначенням.**

11. Перед першим використанням приладу ретельно вимийте всі його частини, які можуть контактувати з харчовими продуктами. Дотримуйтеся інструкцій щодо очищення приладу, наведених у цій інструкції.
  12. Для уникнення ризику ураження електричним струмом, ніколи не занурюйте основу приладу, насадку ручного міксера чи кришку подрібнювача та не допускайте контакту шнура живлення з будь-якою рідиною. Перед очищенням завжди від'єднайте основу приладу від джерела живлення.
  13. Перед очищенням завжди знімайте всі аксесуари з ручного міксера.
  14. Не використовуйте цей прилад поза приміщенням. Він призначений виключно для домашнього використання в приміщенні.
- УВАГА! Щоб зменшити ризик отримання травм, пожежі, ураження електричним струмом або пошкодження майна, необхідно завжди дотримуватися основних заходів безпеки, включаючи наступні інструкції з техніки безпеки. Ніколи не використовуйте прилад не за призначенням.**
15. Не використовуйте прилад із пошкодженим шнуром чи вилкою, а також після того, як прилад вийшов з ладу, упав чи був будь-яким чином пошкоджений. У цьому приладі немає деталей, які може самостійно обслуговувати користувач. У разі пошкодження приладу зверніться до сервісного центру SharkNinja для обслуговування.
  16. З цим приладом не рекомендується використовувати подовжувачі.
  17. Не дозволяйте дітям користуватися цим пристроєм або використовувати його як іграшку. Необхідне пильне спостереження за дітьми, коли будь-який прилад використовується поблизу них.
  18. Даний прилад не призначений для використання людьми з обмеженими фізичними, сенсорними чи розумовими здібностями, або з браком досвіду та знань, якщо вони не перебувають під наглядом або не отримали інструкцій щодо безпечного використання приладу особою, відповідальною за їх безпеку.
  19. Перед використанням повністю розмотайте шнур живлення. Уникайте звисання шнура з країв столів або стільниць. Ви можете зачепитись за шнур живлення що може призвести до падіння приладу з робочої поверхні.
  20. Не допускайте контакту будь-якої частини пристрою з гарячими поверхнями, включаючи плити та інші нагрівальні прилади.
  21. Завжди використовуйте прилад на сухій та рівній поверхні.
  22. Тримайте руки, волосся та одяг поза межами контейнера під час завантаження продуктів в прилад та під час його роботи.
  23. Використовуйте тільки насадки та аксесуари, які постачаються з продуктом або рекомендовані SharkNinja. Використання аксесуарів, які не рекомендовані або не продаються компанією SharkNinja, можуть призвести до пожежі, ураження електричним струмом або травмувань.
  24. Під час роботи та поводження з приладом уникайте контакту з його рухомими частинами.
  25. НЕ використовуйте прилад із порожнім контейнером.
  26. НЕ наповнюйте контейнери більше лінії MAX FILL або MAX LIQUID.

## ЗБЕРЕЖІТЬ ДАНУ ІНСТРУКЦІЮ ДЛЯ ПОДАЛЬШОГО ВИКОРИСТАННЯ

27. НЕ розігрівайте в мікрохвильовій печі будь-які контейнери чи аксесуари, що постачаються разом із приладом.
28. НІКОЛИ не заточуйте леза самостійно.
29. Перед початком роботи переконайтеся, що аксесуари та насадки вийнято з контейнерів, оскільки це може призвести до розбивання контейнерів і спричинити травму або пошкодити прилад.
30. НІКОЛИ не використовуйте насадку-подрібнювач без кришки. НЕ намагайтеся зламати механізм блокування. Перед початком роботи переконайтеся, що контейнер і кришка встановлені належним чином.
31. НЕ піддавайте контейнери та аксесуари екстремальним змінам температури. Вони можуть зазнати пошкоджень.
32. НІКОЛИ не залишайте прилад без нагляду під час використання.
33. НЕ змішуйте гарячі рідини. Це може призвести до підвищення тиску та впливу пари, що може створити ризик отримання опіків для користувача.
34. Якщо інгредієнти прилипають до стінок чаші, зуп
35. НЕ знімайте основу живлення та кришку, поки ріжучий ніж обертається. Дочекайтеся, щоб прилад повністю зупинився і прилад, вийміть лезо та скористайтеся скребком, щоб видалити інгредієнти з стінок чаші.
36. Після завершення обробки вийміть ріжучі леза з чаші подрібнювача. НЕ зберігайте інгредієнти до або після обробки в чаші з прикріпленими лезами. Деякі продукти можуть містити активні інгредієнти або виділяти газ, які розширюються, якщо їх залишити в чаші, це може призвести до надмірного підвищення тиску, що може спричинити травми. Для зберігання інгредієнтів у чаші використовуйте кришку, що йде в комплекті постачання.
37. НЕ обробляйте сухі інгредієнти без додавання рідини в чашу під час використання ручного блендера або насадки подрібнювача. Вони не призначені для оброблення сухих інгредієнтів.
38. Тримайте руки та посуд подалі від контейнерів під час обробки продуктів, щоб зменшити ризик серйозних травм або пошкодження пристрою. Скребок можна використовувати ЛИШЕ, після вимкнення приладу.
39. Ніколи не утримуйте кнопку живлення на основі живлення, якщо прилад не працює під час використання.
40. Переконайтеся, що кришка подрібнювача надійно прикріплена до чаші подрібнювача перед використанням насадки подрібнювача.
41. Переконайтеся, що основа приладу надійно прикріплена до насадки ручного міксера, насадки ручного блендера або лез подрібнювача.
42. Завжди переконайтеся, що аксесуари ручного міксера надійно закріплені на насадці ручного міксера перед початком роботи приладу.
43. НЕ використовуйте чаші в разі, якщо вони тріснулі або надщерблені.
44. Максимальна потужність приладу розрахована на подрібнення, наприклад, 190 г білої квасолі в чаші подрібнювача. Інші конфігурації можуть споживати менше енергії. Час подрібнення будь-яких інгредієнтів НЕ повинен перевищувати 15 секунд.
45. Щоб уникнути контакту з паром та гарячими поверхнями, НЕ торкайтесь верхньої частини чаші, яку ви використовуєте.
46. В разі перегрівання приладу, активується терморегулятор, і вимикається двигун приладу. Щоб продовжити використання приладу, від'єднайте його від мережі та дайте йому охолонути протягом приблизно 15 хвилин перед повторним використанням.

## ДЕТАЛІ ТА КОМПОНЕНТИ

ПРИМІТКА. Насадки та аксесуари, які йдуть в комплекті можуть відрізнятися в залежності від моделі приладу.

**A** Основа живлення  
(прикріплений шнур живлення не показано на малюнку)

**B** Насадка для ручного міксера

**C** Насадка ручного блендера

**D** 2 вінчики для збивання

**E** Вінчик\*

**F** Кришка подрібнювач\*

**G** Ріжучі леза\*

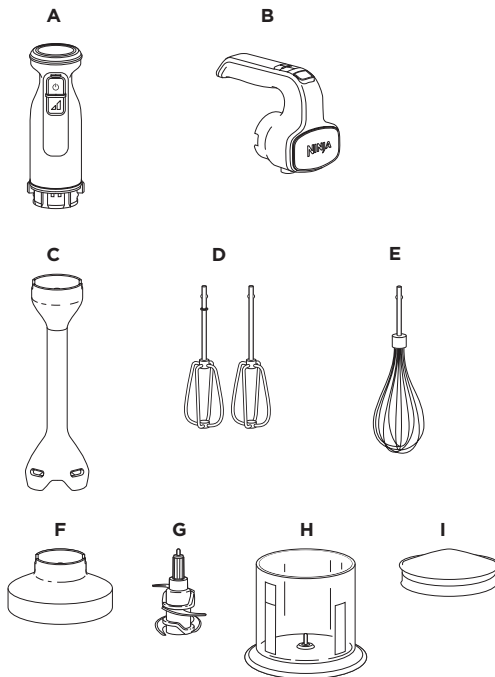
**H** Чаша подрібнювача 700 мл\*

**I** Кришка подрібнювача для зберігання в ньому інгредієнтів \*

\*Не входить до всіх моделей

Є ще безліч різноманітних аксесуарів, які сумісні з цією серією блендерів.

Щоб придбати більше аксесуарів і знайти чудові рецепти, відвідайте сайт [ninjakitchen.co.uk](http://ninjakitchen.co.uk).



## ПЕРЕД ПЕРШИМ ВИКОРИСТАННЯМ

**ВАЖЛИВО:** перегляньте всі попередження, перш ніж продовжити використання приладу.

ПРИМІТКА. Насадки та аксесуари, які йдуть в комплекті можуть відрізнятися в залежності від моделі приладу.

1. Видаліть всі пакувальні матеріали, рекламні етикетки та захисні плівки. Будьте обережні, розпаковуючи насадку ручного блендера та лезо для подрібнення.
2. Вимийте насадку ручного блендера, віночки, віночок, чашу подрібнювача, кришку для зберігання та лезо для подрібнення в теплій мильній воді. Використовуйте для миття аксесуарів щітку з ручкою, щоб уникнути прямого контакту з лезами насадки ручного блендера та леза для подрібнення. Будьте обережні під час роботи з лезами, оскільки леза дуже гострі. Ретельно промийте та висушіть усі частини приладу, перед його використанням.
3. Протріть основу приладу, насадку ручного міксера та робочу подрібнювача чистою вологою тканиною.

## ПАНЕЛЬ УПРАВЛІННЯ

**ВАЖЛИВО:** перегляньте всі інструкції з безпечної експлуатації, перш ніж використовувати прилад.

### ПАНЕЛЬ КЕРУВАННЯ ПІД ЧАС ВИКОРИСТАННЯ РУЧНОГО МІКСЕРА

#### 1. ЕЈЕСТ (ВИЙНЯТИ)

Натисніть, щоб зняти з ручного міксера віночки для збивання та інші аксесуари.

#### 2. SPEED RANGE INDICATOR (ІНДИКАТОР ДІАПАЗОНУ ШВИДКОСТІ)

Світлодіоди вказують налаштування швидкості від 1 до 5.

#### 3. POWER (ПОТУЖНІСТЬ)

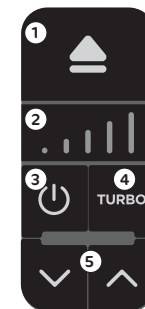
Натисніть  щоб увімкнути або вимкнути пристрій.

#### 4. TURBO (ТУРБО)

Натисніть і утримуйте, щоб швидко перейти до 5 швидкості.


#### 5. SPEED SELECTOR (ВИБІР ШВИДКОСТІ)

Збільшуйте або зменшуйте швидкість, натискаючи кнопки зі стрілками вгору та вниз.



### ПАНЕЛЬ КЕРУВАННЯ ПІД ЧАС ВИКОРИСТАННЯ БЛЕНДЕРА

#### 1. POWER (ПОТУЖНІСТЬ)

Натисніть і утримуйте безперервно кнопку  щоб змішати інгредієнти. Пристрій не буде змішувати інгредієнти, якщо не натиснути кнопку живлення.


#### 2. TURBO (ТУРБО)

Постійно утримуйте кнопку TURBO для змішування, натисніть і утримуйте кнопку TURBO для змішування на більшій потужній швидкості. Пристрій за замовчуванням запускається на низькій швидкості



### ПАНЕЛЬ КЕРУВАННЯ ПІД ЧАС ВИКОРИСТАННЯ ПОДРІБНЮВАЧА

#### 1. POWER (ПОТУЖНІСТЬ)

1. Натисніть і утримуйте кнопку  для безперервного подрібнення інгредієнтів. Використовуйте короткі натискання для коротких імпульсів і довгі натискання для довгих імпульсів.

2. Кнопка TURBO неактивна, і не може використовуватись під час використання насадки-подрібнювача.

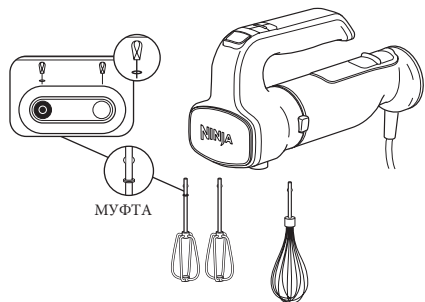
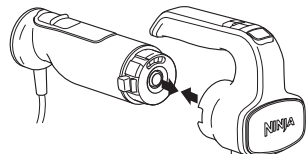


## ЗБІРКА РУЧНОГО МІКСЕРА (комплектація аксесуарів, залежать від моделі приладу)

### ВАЖЛИВО:

- Обов'язково ознайомтесь з усіма інструкціями з використання приладу.
- Насадку ручного міксера НЕ можна мити в посудомийній машині.

**1** Встановіть насадку ручного міксера на основу, сумістивши стрілку на основі зі стрілкою на насадці міксера. Потім вставте основу на кріплення, до її фіксації.

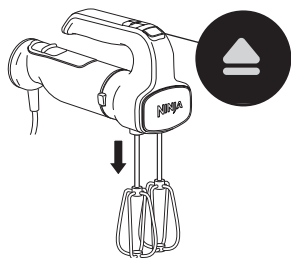



**2** Приєднайте обидва віночки або віночок для змішування вставивши їх в відповідні прорізи для аксесуарів на головці міксера, як це зображено на малюнку. Віночок можна вставити в будь-який слот. Ви почуєте легке клацання, коли вони зафіксуються на місці.

**3** Підключіть пристрій до мережі та увімкніть його. Пристрій почне змішувати на 1 швидкості. Використовуйте перемикач швидкості, щоб збільшити або зменшити швидкість.

Швидкості 1 і 2	Використовуйте швидкості 1–2, коли поєднуєте сухі інгредієнти, наприклад борошно, з рідкими інгредієнтами
Швидкості 3 і 4	Використовуйте швидкості 3–4 під час приготування тіста для печива, клярів, швидкого хліба, глазури та більшості інших рецептів.
Швидкість 5	Використовуйте швидкість 5 для збивання вершків, мусу або яєчних білків.

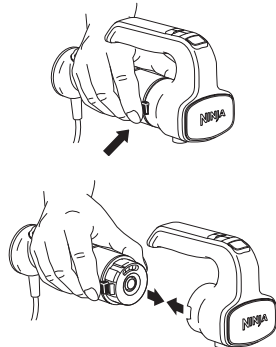
**ПРИМІТКА.** Завжди починайте працювати на швидкості 1, потім повільно збільшуйте швидкість, щоб інгредієнти не розбризкувались.



**4** Натисніть кнопку  щоб вимкнути пристрій. Щоб зняти віночки чи інші аксесуари, натисніть кнопку ЕЈЕСТ (ВИЙНЯТИ). Перш ніж натиснути кнопку ЕЈЕСТ (ВИЙНЯТИ), переконайтеся, що віночки та інші аксесуари повністю зупинилися.

**5** Щоб зняти основу приладу з насадки ручного міксера, спершу від'єднайте пристрій від мережі. Натисніть і утримуйте кнопки розблокування з обох боків основи, щоб зняти насадку міксера.

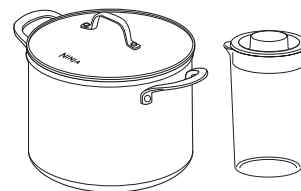
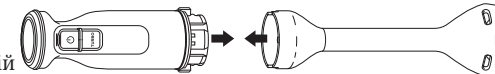
**6** Інструкції з очищення та зберігання приладу див. у розділі «Догляд і технічне обслуговування».



## ЗБІРКА РУЧНОГО БЛЕНДЕРА (комплектація аксесуарів, залежать від моделі приладу)

**ВАЖЛИВО:** Обов'язково ознайомтесь з усіма інструкціями з використання приладу.

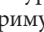
**1** Встановіть насадку ручного блендера на основу приладу, сумістивши стрілку на основі зі стрілкою на насадці блендера. Потім посуňte основу на кріплення, щоб зафіксувати її на місці. Підключіть пристрій до мережі.



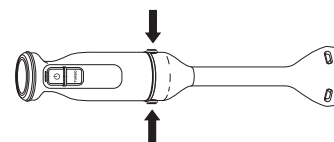
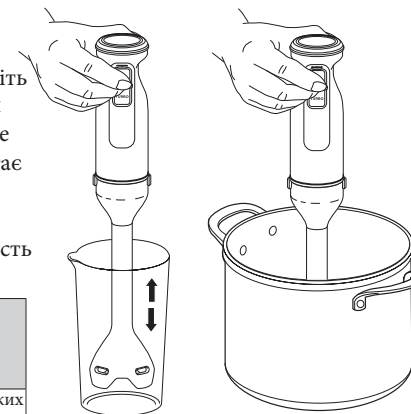
**2** Перед змішуванням переконайтеся, що ви використовуєте достатньо глибоку чашу, щоб головка блендера була повністю занурена в інгредієнти. Після занурення блендера в чашу переконайтеся, що в ній достатньо місця, щоб уникнути її переповнення та розбризкування інгредієнтів.

Рекомендуємо використовувати чашу\*, велику мірну ємність або глечик для змішування (доступний не для всіх моделей).

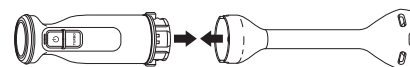
\* ПРИМІТКА: НЕ змішуйте інгредієнти в антипригарному посуді.

**3** Занурте головку блендера в інгредієнти. Натисніть і утримуйте кнопку живлення  використовуючи рухи вгору-вниз змішайте інгредієнти, припиняйте змішування щоразу, коли головка блендера перестає бути зануреною в інгредієнти. Для змішування постійно утримуйте кнопку живлення, натисніть і утримуйте кнопку TURBO, щоб збільшити швидкість до більш високої швидкості.

LOW (НИЗЬКА)	Використовуйте для змішування рідин, таких як майонез або заправка, або супів і соусів з м'якими інгредієнтами, наприклад томатного соусу.
TURBO (ТУРБО)	Використовуйте для більш жорстких інгредієнтів, таких як гарбуз, або для отримання м'якої консистенції пюре, наприклад хумус.



**4** Щоб зняти основу блендера з насадки ручного блендера, спершу від'єднайте пристрій від мережі. Щоб зняти насадку ручного блендера, натисніть і утримуйте кнопки фіксатора з обох боків основи приладу.



**5** Інструкції з очищення та зберігання приладу див. у розділі «Догляд і технічне обслуговування».

# ВИКОРИСТАННЯ ТА ЗБІРКА ПОДРІБНЮВАЧА

(комплектація аксесуарів, залежать від моделі приладу)

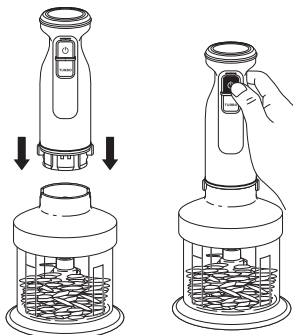
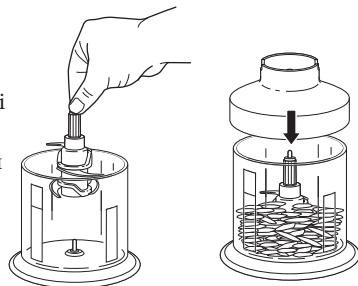
## ВАЖЛИВО:


- Обов'язково ознайомтесь з усіма інструкціями з використання приладу.
- Кришку для подрібнювача НЕ можна мити в посудомийній машині.

## ПРИМІТКА:

- НЕ додавайте інгредієнти в чашу до встановлення в неї лез.
- НЕ використовуйте подрібнювач безперервно більше 15 секунд за раз.
- НЕ наповнюйте чашу вище лінії MAX FILL.

- 1 Поставте чашу подрібнювача на чисту, суху, рівну поверхню, наприклад стільницю або стіл.
- 2 Обережно візьміть вузол лез за верхню частину вала та помістіть його на ведучу шестерню всередині чаші подрібнювача.
- 3 Додайте інгредієнти в чашу подрібнювача, а потім встановіть кришку подрібнювача, до її фіксації. Перед використанням приладу, переконайтесь, що кришка повністю встановлена.



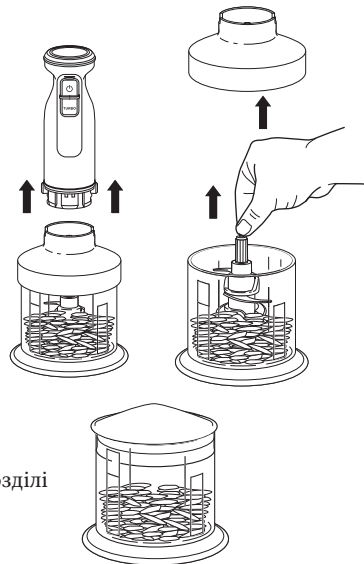
- 4 Приєднайте основу приладу, сумістивши стрілку на основі зі стрілкою на кришці подрібнювача, натисніть, щоб зафіксувати її на місці. Підключіть пристрій до мережі.
- 5 Натисніть і утримуйте кнопку живлення  Використовуйте короткі натискання для коротких імпульсів і довгі натискання для довгих імпульсів. Під час використання насадки-подрібнювача кнопка TURBO не працює.

- 6 Після завершення, від'єднайте пристрій від мережі. Зніміть основу живлення з кришки подрібнювача, натиснувши й утримуючи кнопки розблокування з обох боків основи та піднявши її вгору.

- 7 Зніміть кришку, піднявши її. Завжди знімайте вузол лез перед тим, як виливати інгредієнти з чаші, обережно взявши їх за верхню частину вузла та вийміть їх з чаші.

- 8 НЕ зберігайте змішані інгредієнти із прикріпленим вузлом лез та кришкою подрібнювачем. Для зберігання інгредієнтів в чаші використовуйте кришку для зберігання.

- 9 Інструкції з очищення та зберігання приладу див. у розділі «Догляд і технічне обслуговування».



# ДОГЛЯД ТА ОБСЛУГОВУВАННЯ

**ПОПЕРЕДЖЕННЯ:** під час миття приладу, обережно поведіться з різучими лезами, оскільки вони дуже гострі. Контакт із краями леза може призвести до порізів та інших травм.

## ОЧИЩЕННЯ ПРИЛАДУ

### • Ручне очищення приладу

Вимийте насадку ручного блендера, віночки, віночок для змішування, чашу подрібнювача, кришку для зберігання та блок лез у теплій мильній воді.

Для миття лез радимо використовувати щіточку для миття з довгою ручкою, щоб уникнути прямого контакту з лезами ручного блендера та лезами для подрібнення. Будьте обережні під час роботи з лезами, оскільки вони дуже гострі. Ретельно промийте та висушіть усі частини приладу.

### • Очищення в посудомийній машині

Усі насадки, за винятком силової основи, насадки ручного міксера та робочої кришки подрібнювача, можна мити на верхній полиці в посудомийній машині.

### • Очищення основи прилада, насадки ручного міксера, кришки-подрібнювача

Перед очищенням обов'язково від'єднайте основу приладу від джерела живлення. Протріть основу приладу, насадку ручного міксера та робочу кришку подрібнювача чистою вологою тканиною. Не занурюйте ці аксесуари у воду.

## ЗБЕРІГАННЯ ПРИЛАДУ

Для зберігання шнура, скрутіть його та зафіксуйте пластиковим затискачем.

## СИСТЕМА ЗАХИСТУ ВІД ПЕРЕГРІВУ

Цей пристрій має систему безпеки, яка запобігає пошкодженню двигуна та системи приводу, в разі їх перевантаження. В разі перегріву приладу, він самостійно вимкнеться.

**Якщо це станеться, виконайте наведену нижче процедуру.**

1. Від'єднайте пристрій від електричної розетки.
2. Дайте пристрою охолонути протягом приблизно 15 хвилин.
3. Зніміть з приладу кришку та вузол лез. Спорожніть чашу і переконайтесь, що жодні інгредієнти не застрягли у вузлі лез.

**ВАЖЛИВО:** переконайтесь, що кількість інгредієнтів в чаші не перевищує найвищої допустимої поначки, оскільки це є найпоширенішою причиною перевантаження приладу.

## ДОДАТКОВІ ЧАСТИНИ ТА АКСЕСУАРИ



Щоб замовити додаткові частини та насадки, відвідайте сайт [ninjakitchen.co.uk](http://ninjakitchen.co.uk).

### Глечик для змішування:

Великий глечик ідеально підходить для ручного блендера, щоб змішувати ваші улюблені рецепти.



### Віночки для замішування тіста:

Дозволяє з легкістю приготувати будь-яке тісто, наприклад тісто для піци.

## ПОСІБНИК З УСУНЕННЯ НЕСПРАВНОСТЕЙ

**ПОПЕРЕДЖЕННЯ:** Щоб зменшити ризик ураження електричним струмом і **ненавмисного спрацьовування приладу, завжди вимикайте та від'єднайте пристрій від джерела живлення перед усуненням несправностей.**

**Пристрій не вмикається.**

- Переконайтеся, що пристрій підключено до робочої розетки.
- Переконайтеся, що насадка повністю зафіксована на основі приладу. Вирівняйте стрілку на основі приладу зі стрілкою на потрібному аксесуарі та зафіксуйте основу.
- Під час встановлення насадок переконайтеся, що нижня частина основи приладу чиста та що ніщо не блокує інгредієнти.
- Під час використання подрібнювача переконайтеся, що лезо встановлено належним чином, а робоча кришка подрібнювача знаходиться в пазах чаші подрібнювача.

**Неможливо встановити аксесуари ручного міксера або аксесуари ручного міксера хитаються під час встановлення.**

- Для встановлення приладдя ручного міксера поєднайте віночок з отвором на ручному міксері. Встановіть віночок у будь-який отвір. Не встановлюйте віночок з іншими аксесуарами.
- **Ручний міксер розпилює інгредієнти.**
- Використовуйте швидкість 1, коли поєднуєте сухі та рідкі інгредієнти.
- Почніть зі швидкості 1 і повільно збільшуйте її, щоб інгредієнти не розбризувались.

**Малий час роботи ручного блендера.**

- Для правильної роботи ручного блендера натисніть і утримуйте кнопку живлення. Постійне утримання кнопки живлення під час змішування гарантує, що лезо працює лише тоді, коли ви контролюєте процес.

**Ручний блендер розпилює інгредієнти.**

- Для змішування інгредієнтів ми рекомендуємо використовувати чашу\*, велику скляну мірну ємність або глечик для змішування, що входить у комплект (не входить до всіх моделей).

\* ПРИМІТКА: НЕ змішуйте інгредієнти в антипригарному посуді.

- Ємність має бути достатньо глибокою, щоб головка блендера була повністю занурена в інгредієнти, а також має бути достатньо місця в ємності, щоб уникнути переповнення та розбризування інгредієнтів назовні.
- Занурте головку блендера в інгредієнти. Рухайте ручним блендером вгору-вниз між інгредієнтами, щоб змішати, припиняючи змішувати щоразу, коли головка блендера буде зверху.

**Їжа застрягла в лезі ручного блендера.**

- Вимкніть пристрій і від'єднайте основу приладу від розетки живлення. Використовуйте лопатку або інше кухонне приладдя, щоб видалити їжу.

Обережно поводьтеся з насадкою ручного блендера та не намагайтеся витягти їжу рукою.

**Подрібнювач рухається по робочій поверхні під час обробки.**

- Переконайтеся, що робоча поверхня та дно чаші подрібнювача чисті та сухі.
- Візьміться однією рукою за основу приладу так, щоб панель керування була спрямована від вас, а іншою рукою тримайте чашу подрібнювача.

**Інгредієнти нерівномірно подрібнені.**

- Переконайтеся, що не перевищено позначки максимальної кількості інгредієнтів у чаші подрібнювача
- Шматочки інгредієнтів можуть бути занадто великими. Нарізайте інгредієнти шматочками по 2,5 см і обробляйте менші порції.

**Інгредієнти занадто дрібно подрібнені або занадто водянисті.**

- Використовуйте короткі імпульси або обробляйте інгредієнти протягом коротшого часу. Дозвольте ріжучому лезу повністю зупинитися між імпульсами, перш ніж продовжувати подрібнення.

**Неможливо відрегулювати швидкість, коли подрібнювач приєднано або нижня кнопка на панелі керування не працює.**

- Якщо встановлено насадку-подрібнювач, кнопка TURBO неактивна. Просто натисніть і утримуйте кнопку живлення та обробляйте інгредієнти на оптимальній швидкості.

**Неможливо від'єднати аксесуари.**

- Обов'язково натисніть кнопки розблокування збоку від основи приладу, щоб зняти насадки. Не намагайтесь зняти насадки без натискання кнопок розблокування.
- Щоб зняти аксесуари ручного міксера, натисніть кнопку виймання у верхній частині панелі керування ручного міксера.

## ПОСІБНИК З УСУНЕННЯ НЕСПРАВНОСТЕЙ

**Пристрій припинив змішування.**

- Не використовуйте пристрій більше 10 хвилин безперервно. Від'єднайте пристрій від електричної розетки та дайте йому охолонути протягом 5 хвилин.

**Панель керування ручного міксера блимає.**

- Можливо, пристрій перегрівся або щось застрягло в насадках. Від'єднайте пристрій від електричної розетки та дайте йому охолонути протягом 15 хвилин. Зніміть віночки та інші аксесуари та переконайтеся, що жодні інгредієнти не забивають насадки.

Якщо продукт виходить занадто густим і інгредієнти не обробляються належним чином, додайте в чашу більше рідини.

## ПРИМІТКИ



## ЗАРЕЄСТРУЙТЕ СВОЮ ПОКУПКУ

 [ninjakitchen.co.uk/register-guarantee](https://ninjakitchen.co.uk/register-guarantee)

 Відскануйте QR-код за допомогою мобільного пристрою

## ЗАПОВНІТЬ НАСТУПНУ ІНФОРМАЦІЮ

Номер моделі: \_\_\_\_\_

Серійний номер: \_\_\_\_\_

Дата придбання: \_\_\_\_\_

(Зберігайте  
квитанцію) \_\_\_\_\_

Магазин покупки: \_\_\_\_\_

## ТЕХНІЧНІ ХАРАКТЕРИСТИКИ

Напруга: 220-240 В~, 50-60 Гц

Потужність: 850 Вт

SharkNinja Europe Limited,  
3150 Century Way,  
Thorpe Park, Лідс, LS15 8ZB, Великобританія  
0800 862 0453  
[ninjakitchen.co.uk](https://ninjakitchen.co.uk)

SharkNinja Germany GmbH, c/o Regus Management GmbH,  
Бізнес Центр 10. + 11. Склад,  
Westhafenplatz 1, 60327 Франкфурт-на-Майні, Німеччина  
[ninjakitchen.eu](https://ninjakitchen.eu)

Ілюстрації можуть відрізнятися від реального продукту. Ми постійно прагнемо вдосконалювати наші продукти, тому наведені тут характеристики можуть бути змінені без попередження.

FOODI та NINJA є зареєстрованими торговими марками SharkNinja Operating LLC у Великобританії.

© 2022 SharkNinja Operating LLC

CI090\_CI100SeriesUK\_IB\_MP\_220513\_Mv3

