

dyson airstrait

Посібник користувача



Зміст

Комплектація

Початок роботи

Використання випрямляча

Налаштування

Чищення пристрою

Очищення фільтра

Очищення натяжних планок

Очищення дифузорів

Глибоке очищення фільтра

Сповіщення

Комплектація

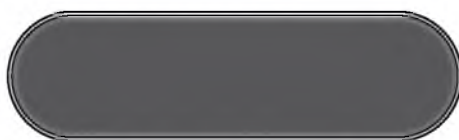


Випрямляч Dyson Airstait™

Випрямлення від вологого до сухого, з використанням повітря.

Жодних гарячих пластин. Жодного екстремального нагрівання.¹

Використовує струмінь повітря з високою швидкістю, а не гарячі пластини. Вирівнює від вологого до сухого. Розроблений для створення природного прямого волосся



Оксамитовий нагрівальний килимок /

Нековзний нагрівальний килимок

Для безпечного розміщення під час та після укладки.

1. При використанні в режимі від вологого до сухого.

Початок роботи

Розблокування

Розблоковує кріплення пристрою, натисканням кнопки блокування вниз.



ПК-екран

Відображає налаштування потоку повітря та температури.



Контроль температури

П'ять точно визначених температур для вологого або сухого укладання, а також додатковий режим Boost (підсилення).



Регулювання потоку повітря

Дві швидкості: низька та висока витрата повітря.



Режим охолодження

Використовуйте для створення власного стилю.



Вибір режиму

Укладання мокрим або сухим способом.



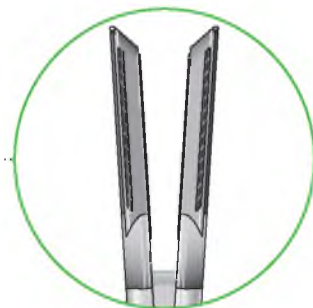
Увімкнення/режим очікування

Натяжні планки

Допомагає контролювати та додає волоссю пружності на рукоятках.

Дифузори

М'яко розсіює повітряний потік, наближаючись до шкіри, для комфортної укладки.



Кнопка блокування

Пересувна кнопка для блокування та розблокування рукояток.



Фільтр

Знімний фільтр.



Використання випрямляча



Ваш випрямляч призначений для використання з висушеним рушником волоссям, а не з мокрим волоссям, з якого стікає вода. Висушивши волосся рушником, розчешіть його щіткою або гребінцем.

Ніколи не використовуйте випрямляч без увімкненого двигуна вентилятора.

Вирівнювання з мокрого стану

Перед тим як почати випрямляти волосся, висушіть коріння, тримаючи випрямляч закритим. Ви можете використовувати випрямляч із заблокованими ручками або просто тримати їх закритими.

Для досягнення оптимального ефекту використовуйте максимальний потік повітря і вищу температуру, а також спрямовуйте повітряний потік на коріння.



Розблокуйте ручки та за допомогою кнопки вибору режиму переведіть випрямляч у режим «Вологе вирівнювання».

Ваш випрямляч дасть вам змогу вибрати температуру, яку ви можете змінювати відповідно до вашого типу волосся і ваших уподобань щодо укладання. Для тонкого волосся слід використовувати нижчі температури, а для товстого — вищі.

Тримайте випрямляч так, щоб потік повітря був спрямований вниз, і починайте пропускати пасма волосся через ручки. Повторюйте, поки кожна частина не висохне. За потреби змінійте налаштування повітряного потоку та температури.



Освіжає від сухого

Використовуйте режим «Сухий» тільки для того, щоб освіжити свою укладку.

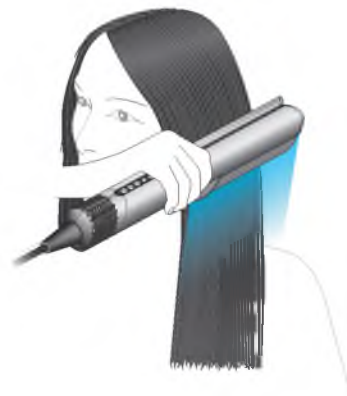
Розблокуйте ручки й за допомогою кнопки вибору режиму переведіть випрямляч у режим «Сухе вирівнювання».

У режимі «Сухий» ваш випрямляч має можливість вибору температури та додатковий режим Boost (підсилення), коли це необхідно.



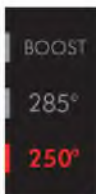
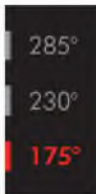
Режим охолодження

Використовуйте холодний режим, щоб задати свій стиль. Тримайте випряляч із закритими ручками й спрямовуйте потік повітря на ділянку волосся, щоб розгладити та зафіксувати його.



Регулювання температури

Для зміни налаштувань відповідно до типу волосся і бажаної укладки натискайте кнопку регулювання температури.



Boost

Виберіть режим Boost під час укладання сухого волосся, щоб отримати додаткову порцію тепла.



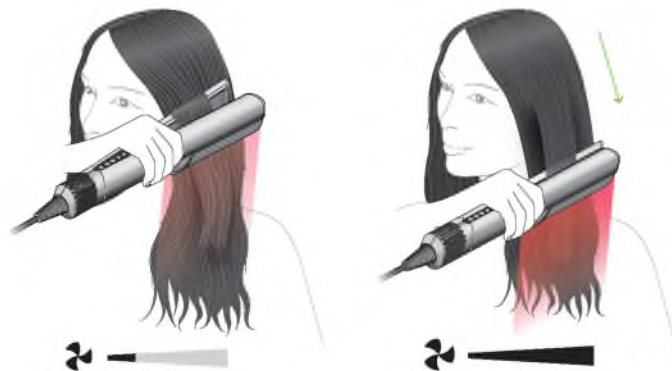
Регулювання повітряного потоку

Натисніть кнопку Airflow, для перемикання між високою і низькою повітряним потоком.



Холостий режим

Між проходами випрямляч активує режим холостого ходу. Потік повітря зменшуватиметься, а потім збільшуватиметься, щойно ви закриєте ручки.



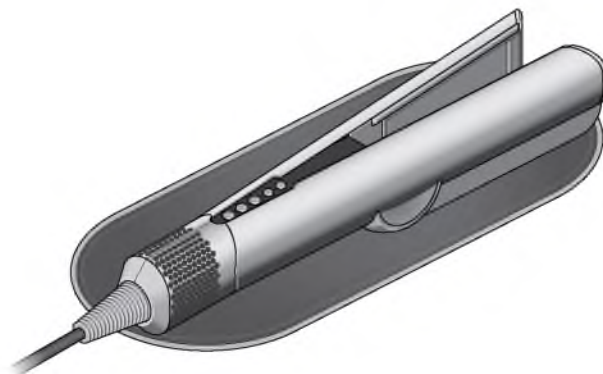
Автоматична пауза

Для економії енергії випрямляч автоматично призупиняє роботу, якщо залишити його на три секунди з відкритими ручками. Він знову активується, коли ви візьмете його в руки.



Режим очікування

Для економії енергії випрямляч переходить у режим очікування, якщо його залишити без нагляду з відкритими ручками більше як на три хвилини. Для повторного увімкнення натисніть кнопку живлення.



Поради та інструкції з укладання читайте за посиланням www.dyson.com/hair-care/hair-straighteners/airstrait.



У режимі очікування світло може тьмяніти

Прилади високої потужності, такі як випрямляч Dyson Airstrait™, можуть спричинити мерехтіння або тьмяність світла у вашому домі. Вони споживають більше електроенергії, що тимчасово відбирає живлення в інших приладів у тому ж ланцюзі.

Якщо під час використання випрямляча світло тьмяніє, спробуйте увімкнути його в іншу розетку та мережу. Допомогти визначити відповідні точки може професіонал.

Налаштування

Ваш випрямляч Dyson Airstrait™ має меню налаштувань, яке допоможе вам налаштувати прилад відповідно до ваших потреб. Для доступу до меню на РК-екрані натисніть і утримуйте кнопку вибору режиму.



Холостий режим

На вашому пристрої можна увімкнути або вимкнути режим очікування.

Натисніть і утримуйте кнопку вибору режиму на випрямлячі, доки не з'явиться меню.

Щоб увімкнути або вимкнути режим охолодження, натисніть кнопку Режим охолодження.



Автоматична пауза

Ви можете відключити автоматичне призупинення випрямляча.

Натисніть і утримуйте кнопку вибору режиму на випрямлячі, доки не з'явиться меню.

Для прокручування пунктів меню використовуйте кнопку вибору режиму. Натисніть кнопку «Режим охолодження», для того щоб вибрати режим, і натисніть її ще раз, щоб увімкнути або вимкнути його.



Одиниці

Натисніть і утримуйте кнопку вибору режиму на випрямлячі, доки не з'явиться меню.

Натисніть кнопку режиму охолодження для перемикання між °C і °F.

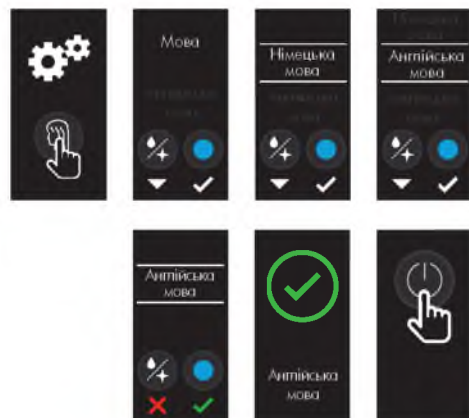


Мова

Натисніть і утримуйте кнопку вибору режиму на випрямлячі, доки не з'явиться меню.

Щоб прокрутити список мовних опцій, натисніть кнопку вибору режиму.

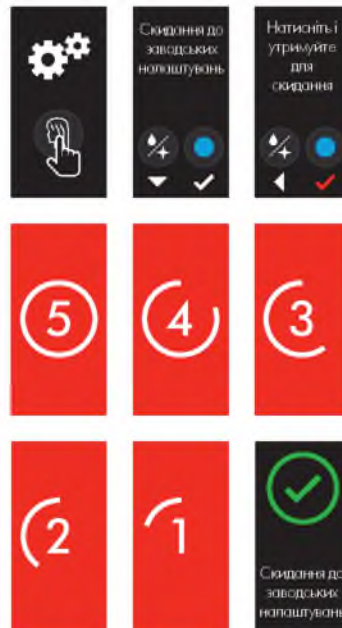
Натисніть кнопку Режим охолодження, щоб вибрати потрібну мову, а потім натисніть ще раз, щоб підтвердити. На екрані з'явиться позначка, що підтверджує ваш вибір.



Скидання до заводських налаштувань

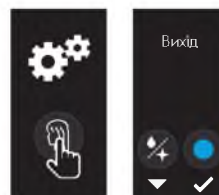
Натисніть і утримуйте кнопку вибору режиму на випрямлячі, доки не з'явиться меню.

Натисніть кнопку Режим охолодження, для того, щоб запустити скидання до заводських налаштувань.



Вихід

За допомогою кнопки вибору режиму перейдіть до екрана «Вихід» і натисніть кнопку «Охолодження», щоб вибрати режим.



Чищення вашого пристрою

Ваш випрямляч був точно спроектований. Щоб підтримувати відмінну укладку, на ньому не повинно бути залишків засобів для волосся та сміття. Невелике регулярне обслуговування оптимізує продуктивність.

Очищення фільтра

Зняти фільтр

Перед чищенням фільтра відключіть випрямляч від мережі та дайте йому охолонути.

Тримайте корпус випрямляча однією рукою, а перфорований фільтр – іншою. Потягніть блок фільтра вниз, щоб зняти його з пристроєм і перекинути на кабель.

Обережно відкрийте фільтр і зніміть його з кабелю.



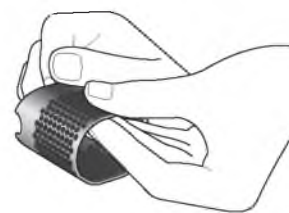
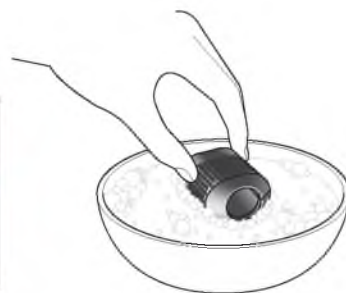
Промивання фільтра

Залиште блок фільтра замочуватися в теплій мильній воді щонайменше на 30 хвилин.

Рекомендується використовувати освітлювальний шампунь або мило для посуду.

Кінчиками пальців обережно потріть, для того, щоб ретельно очистити як внутрішню, так і зовнішню поверхні фільтра.

Струсіть зайву воду і залиште на 24 години в добре провітрюваному місці до повного висихання.



Заміна фільтра

Відкрийте фільтр і надягніть його на кабель.

Підсуньте блок фільтра до корпусу пристрою, вирівняйте і зафіксуйте його на місці.

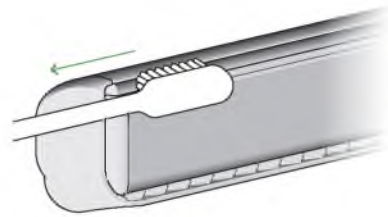
Якщо фільтр встановлено неправильно, випрямляч подасть сигнал.



Очищення натяжних планок

З часом на натяжних стержнях можуть накопичуватися залишки засобів для волосся. Ці планки розташовані у верхній частині внутрішньої сторони кожної руки, і важливо тримати їх чистими та вільними від сміття.

Для видалення залишків використовуйте зубну щітку з м'якою щетиною та невелику кількість теплої води. Витирайте чистою тканиною без ворсу.

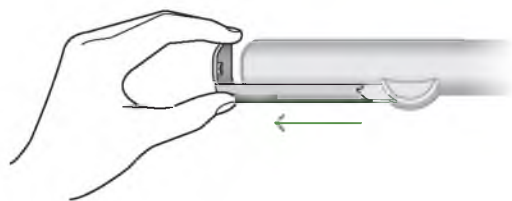


Очищення дифузорів

Дифузори прикріплені з боків до кріплень випрямляча. Ми рекомендуємо тримати їх у чистоті, без сміття та залишків засобів для волосся. Це дасть їм змогу ефективно функціонувати.

Переконайтеся, що машина вимкнена, а потім зніміть дифузори з кінців ручок. Для видалення залишків засобу для волосся використовуйте вологу тканину без ворсу. Для видалення стійких залишків можна також скористатися зубною щіткою з м'якою щетиною.

Встановіть дифузори на ручках після того, як вони будуть чисті та повністю висохнуть. Ми не рекомендуємо використовувати випрямляч без встановлених дифузорів.



Глибоке очищення фільтра

Якщо фільтр засмітився, можна виконати його глибоке очищення.

Зняття блока фільтра

Перед чищенням фільтра відключіть випрямляч від мережі та дайте йому охолонути.

Тримайте корпус випрямляча однією рукою, а перфорований фільтр — іншою. Щоб зняти блок фільтра, потягніть його вниз, щоб він вийшов з пристрою й опинився на кабелі.

Обережно відкрийте фільтр і зніміть його з кабелю.



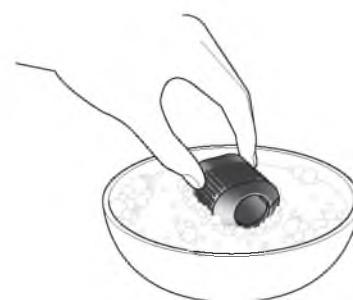
Протріть сітку фільтра

Для видалення сміття протріть сітку фільтра сухою тканиною без ворсу.



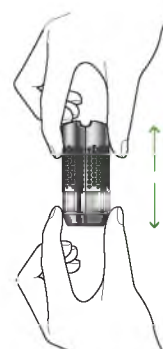
Замочування фільтруючого блока

Залиште блок фільтра замочуватися в теплій мильній воді щонайменше на 30 хвилин. Рекомендується використовувати освітлювальний шампунь або мило для посуду.



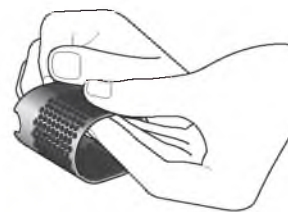
Знімання внутрішнього фільтра

Вийміть з фільтрувальної камери.

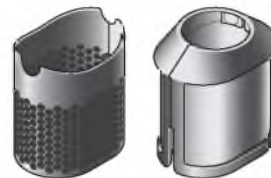


Акуратно потріть, промийте, потім висушіть

Кінчиками пальців обережно потріть, щоб ретельно очистити кожну деталь. Промийте обидві частини фільтрувального блока, для того щоб видалити будь-яке сміття.



Дайте обом частинам фільтрувального блока повністю висохнути на повітрі або обережно протріть їх тканиною без ворсу.



Заміна внутрішнього фільтра

Перед заміною внутрішнього фільтра у фільтрувальній камері переконайтеся, що все сміття було видалено.

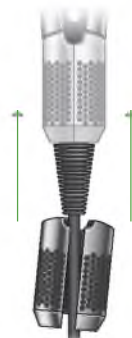


Заміна фільтруючого блока

Відкрийте фільтр і надягніть його на кабель.

Підсуньте блок фільтра до корпусу пристрою, вирівняйте і зафіксуйте його на місці.

Якщо фільтр встановлено неправильно, випрямляч подасть сигнал.



Сповіщення

Очищення фільтра

Можна продовжувати користуватися випрямлячем, але ми рекомендуємо почистити фільтр для оптимальної роботи.

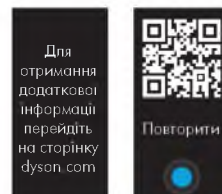
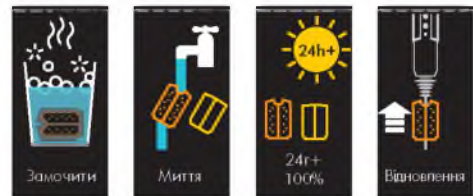
Щоб прибрати це сповіщення, відскануйте QR-код на екрані або дотримуйтесь інструкцій з очищення фільтра, наведених вище.



Фільтр забився

Випрямляч не працюватиме, доки не буде очищено фільтр.

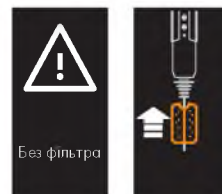
Щоб прибрати це сповіщення, відскануйте QR-код на екрані або дотримуйтесь інструкцій з очищення фільтра, наведених вище.



Без фільтра

Фільтр встановлено неправильно або відсутній.

Ваш випрямляч не працюватиме, доки не буде встановлено.



Зв'яжіться з Dyson

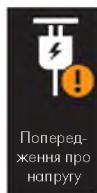
Ваш випрямляч несправний. Зв'яжіться з Dyson.



Попередження про напругу

Ваш пристрій або підключена до джерела живлення з неправильною напругою, або напруга коливається.

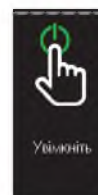
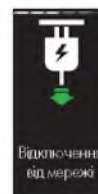
Підключіться до стабільного, сумісного джерела живлення.



Надто гарячий

Випрямляч перегрівся і потребує охолодження.

Вимкніть випрямляч, витягніть вилку з розетки й залиште остигати.



Скинути

У вашому випрямлячі виникла помилка. Натисніть кнопку живлення, щоб вимкнути випрямляч, а потім увімкніть його знову.

Якщо це не допомогло усунути попередження, вимкніть випрямляч і від'єднайте вилку від джерела живлення. Підключіть і знову увімкніть.



