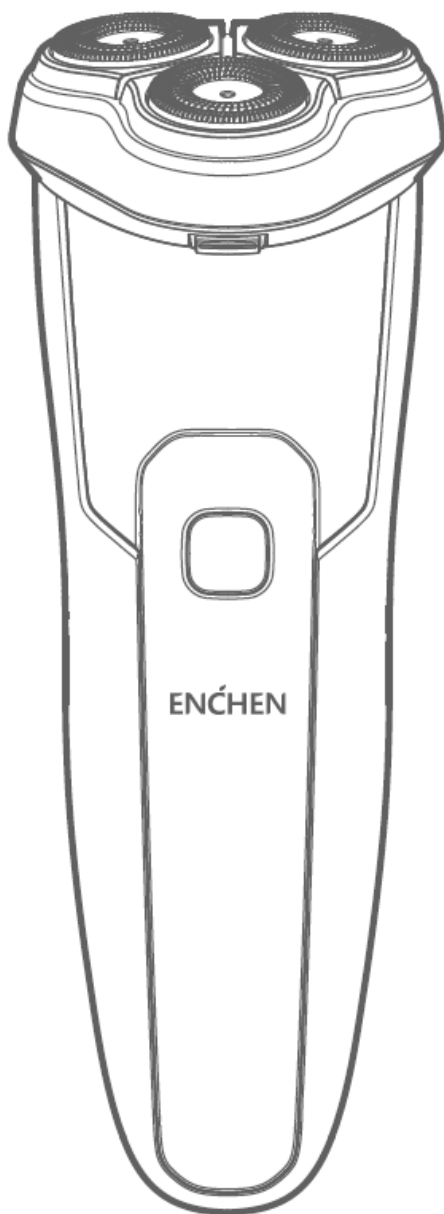


# ENCHEN

Електробритва чоловіча

**Xiaomi ENCHEN**

**Steel 3S**



Посібник користувача

## Важливі вказівки з техніки безпеки!

**Попередження:** Прочитайте та дотримуйтесь усіх наведених нижче вказівок, інакше це може призвести до ураження електричним струмом або травмування людей.

1. Даний прилад та аксесуари до нього не є іграшками. Зберігайте прилад та аксесуари для нього в недоступному для дітей місці.

2. Даний прилад містить вбудовану акумуляторну батарею. Не кидайте батарею у вогонь, ніколи не заряджайте, не використовуйте та не зберігайте її в місцях з високою температурою.

3. Не використовуйте прилад, якщо її шнур живлення чи адаптер пошкоджено, або якщо з'єднання між ними та електричною розеткою слабе.

4. Не модифікуйте та не ремонтуйте цей прилад самостійно.

**Попередження:** Завжди тримайте корпус приладу сухим.

1. Перш ніж підключати шнур живлення та заряджати, прилад переконайтеся, що напруга мережі відповідає заявленій в паспорті приладу.

2. Регулярно перевіряйте кабель живлення на наявність видимих пошкоджень. Якщо кабель пошкоджений, він повинен бути замінений офіційною сервісною службою, для уникнення будь-якого типу небезпеки.

4. Використовуйте та зберігайте даний прилад у місцях з температурою від 5 °C до 35 °C.

5. У разі виявлення будь-якої несправності даного приладу негайно

припиніть його використання. Будь ласка, усуньте проблему відповідно до типу несправності та, якщо необхідно, зверніться до сервісного відділу нашої компанії для ремонту або заміни.

6. Не докладайте надмірних зусиль у районі губ чи інших частин обличчя та уникайте безпосереднього контакту зі шрамами або пошкодженою шкірою.

7. Не розбирайте корпус бритви для заміни батареї.

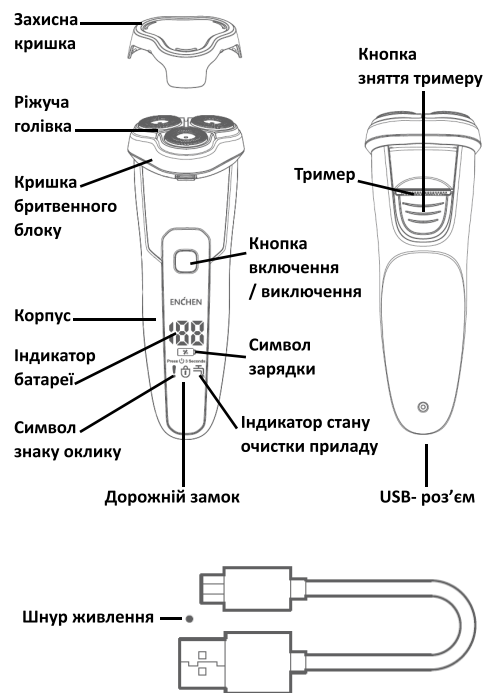
8. Не занурюйте цей продукт у воду або будь-яку іншу рідину.

9. Не стукайте приладом та не кидайте цей виріб, якщо він був пошкоджений внаслідок зіткнення або падіння, будь ласка, припиніть його використовувати.

10. Даний прилад може використовуватися особами з обмеженими фізичними, чутливими або розумовими здібностями, а також без відповідного досвіду та знань, якщо за ними є постійне спостереження і їм надана інструкція щодо безпечного використання пристрою, і користувач розуміє всі ризики використання. Не дозволяйте користуватися приладом дітям. Зберігайте прилад та його шнур у недоступному для дітей місці. Необхідне пильне спостереження за дітьми, якщо пристрій використовується поряд з ними.

11. Перш ніж виймати акумулятор, переконайтеся що прилад вимкнено.

## Деталі та компоненти



## Використання

Перші кілька разів після початку використання приладу, на шкірі може з'явитися легке подразнення. Це нормальне явище. Рекомендовано використовувати цю бритву регулярно (принаймні три рази на тиждень) протягом трьох тижнів, щоб ваша шкіра могла якнайшвидше адаптуватися до нової системи гоління.

## Гоління

1. Натисніть кнопку перемикача, щоб зрушити пластину перемикача вгору, для ввімкнення приладу або натисніть кнопку та посуньте пластину вниз, щоб вимкнути прилад.

2. Рухайте ріжучу голівку проти напрямку росту волосся, використовуючи як прямі, так і кругові рухи.

3. Ефективність гоління краща, коли ваше обличчя сухе. Тому голіться перед миттям обличчя або після спливу деякого часу після миття обличчя.

4. Ви також можете використовувати цю бритву, для збривання волосся на шиї.

5. Після кожного гоління чистіть бритву та закривайте захисну кришку, щоб не пошкодити прилад.

6. Не використовуйте прилад, якщо головка бритви пошкоджена, це може пошкодити вашу шкіру.

## Триммер

1. Триммер використовується для підстригання бакенбардів та довгої бороди.

2. Натисніть вгору на кнопку для відкриття тримера, перед голінням.

3. Увімкніть бритву та підріжте бакенбарди та бороду

4. Закрийте тример після використання.

5. Змащуйте олією леза тримера кожні 2 місяці.



## Функції

### Дорожній замок

Бритва оснащена функцією блокування для транспортування, щоб запобігти її випадковому запуску під час переміщення або подорожей.

Для увімкнення функції блокування:

1. Натисніть та утримуйте кнопку перемикача протягом 3 секунд, щоб увійти в режим блокування приладу.
2. Після активації блокування приладу відповідний символ блокування на пристрої буде світитись білим, ви почуєте два звукові сигнали.

### Для розблокування приладу:

1. Натисніть і утримуйте кнопку перемикача протягом 3 секунд, щоб скасувати режим блокування.
2. Після того як прилад розблоковано, відповідний символ на приладі буде блимати білим кольором і ви почуєте два звукові сигнали. У цей час ви можете продовжувати використовувати бритву.
3. Пряме підключення до адаптера живлення також може безпосередньо активувати дорожній замок.

### Індикатор стану очищення

Для отримання бездоганного ефекту гоління, ми рекомендуємо регулярно очищати бритву.

1. Якщо після використання бритви протягом певного періоду часу символ підказки щодо очищення на дисплеї блимає білим кольором, це означає вам, що вам потрібно очистити бритву.
2. Індикатор очищення автоматично зникне через 24 години.

### Символ знаку оклику.

Якщо ріжуча головка заблокована, знак оклику буде світитись постійним червоним кольором. Символ запиту щодо очищення відображається білим кольором та постійно світиться, ви почуєте п'ять звукових сигналів. е означатиме що вам необхідно очистити або замінити ріжучу головку.

**Поради:** Приладом можна користуватися, якщо акумулятор розряджений підключивши його до джерела живлення. Якщо прилад не використовувався протягом тривалого часу, заряджайте його принаймні раз на шість місяців. Приладом можна користуватись приблизно 150 хвилин на повній потужності.

**Рекомендації:** змінюйте бритвенний блок кожні два роки, щоб забезпечити ідеальну ефективність гоління. Після тривалого використання або пошкодження бритвенного блоку замініть його на ексклюзивний бритвенний блок нашої компанії.

**Догляд:** після очищення приладу, змастіть бритву краплею олії для швейних машин.

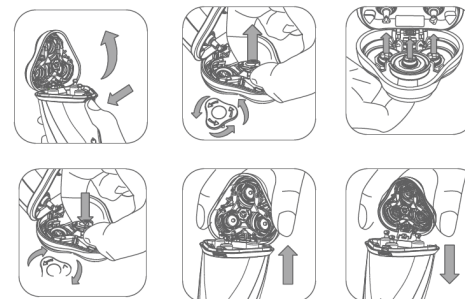


### Очищення та технічне обслуговування

1. Під час очищення бритву потрібно вимкнути з мережі.
2. Регулярне очищення бритви може забезпечити кращу ефективність гоління.

### 3. Очищення частин бритви:

- Очищайте ріжучий блок раз на тиждень.
- Очищайте леза для гоління кожні два місяці.
- Використовуйте щітку, що постачається разом із цим продуктом, починайте чистити її зверху.
- Натисніть кнопку розблокування та вийміть бритвенний блок.
- Очистіть щіткою прилад від волосся та знову встановіть ріжучий блок на бритву.



### 4. Очищення лез бритви:

- Натисніть кнопку розблокування та вийміть ріжучий блок.
- Поверніть проти годинникової стрілки, щоб зняти аксесуар.
- Послідовно зніміть леза бритви з головки (Не міняйте леза для бритви чи кришку лез, оскільки це вплине на продуктивність гоління)
- Очистіть леза бритви та кришку щіткою, що входить до комплекту.
- Встановіть леза бритви назад у головну кришку, а потім встановіть кріплення назад на бритвенний блок

### 5. Заміна ріжучого блоку

- Зняття: натисніть кнопку розблокування, обережно потягніть його вгору, щоб вийняти блок.
- Встановлення: Поєднайте ріжучий блок з поверхнею чохла для зберігання і злегка натисніть на нього, щоб знову встановити бритву.

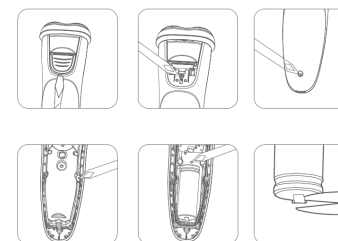
### Зняття акумулятора

**Примітка:** В даному приладі використовується літєва акумуляторна батарея ICR18500 типу 3,7 В.

Після виймання акумулятора вимкніть живлення дайте приладу попрацювати, поки акумулятор не розрядиться, двигун повинен бути вимкнений.

1. Зніміть передню панель за допомогою викрутки.
2. За допомогою хрестової викрутки відкрутіть гвинт на передній панелі та зніміть задню панель.
3. За допомогою хрестової викрутки відкрутіть два гвинти на друкованій платі та вийміть друковану плату.
4. Відріжте електричний контакт на акумуляторі, вийміть акумулятор і утилізуйте його належним чином.

**Примітка.** Не допускайте короткого замикання електричного контакту батареї.



## Усунення несправностей

Помилки	Можлива причина	Можливе вирішення
Погана ефективність гоління	Пошкоджена або зношене лезо для гоління	Замініть лезо для гоління.
	Бритва заблокована волоссям.	Ретельно очистіть бритву
	Заряд акумулятора занадто низький або акумулятор повністю розряджений	Підключіть бритву до шнура живлення та зарядіть акумулятор
Прилад не працює після ввімкнення	Кнопка увімкнення/вимкнення перестала працювати	Зверніться до центру післяпродажного обслуговування для ремонту
	Батарея розряджена	Підключіть бритву до шнура живлення та зарядіть акумулятор
	Пошкодження шнура живлення	Зверніться до центру післяпродажного обслуговування для ремонту
Подразнена шкіра	Після гоління шкірі потрібен деякий час, щоб адаптуватися до бритви	Не натискайте бритвою занадто сильно на шкіру під час використання. Подразнення шкіри зникає через 2-3 тижні після початку використання приладу.
Не працює індикатор зарядки	Збій у підключенні джерела живлення	Підключіть прилад до мережі та зарядіть акумулятор

Помилки	Можлива причина	Можливе вирішення
	Зламаний індикатор	Зверніться до центру післяпродажного обслуговування для ремонту
	Пошкодження шнура живлення	Зверніться до центру післяпродажного обслуговування для ремонту
Надто довгий час зарядки	Термін служби батареї закінчився	Зверніться до центру післяпродажного обслуговування для ремонту
	Пошкодження шнура живлення	Зверніться до центру післяпродажного обслуговування для ремонту

### Охорона навколишнього середовища

Вбудована акумуляторна батарея може містити речовини, які можуть забруднювати довкілля. Перш ніж викинути машинку для стрижки волосся, батарею потрібно вийняти або відправити приладна офіційну станцію переробки для утилізації батареї. Ви також можете відправити прилад до спеціального відділу переробки компанії, в якій відділ технічного обслуговування розкладе та переробить акумулятор.

**УВАГА.** Не допускайте короткого замикання акумулятора в разі спалаху, викликаного згорянням акумулятора. Не кидайте акумулятор у вогонь у разі вибуху або виділення отруйних речовин.

### Основні характеристики

Назва продукту: Роторна бритва  
 Модель: Steel 3S  
 Номінальна напруга: 5 В ===  
 Номінальна потужність: 5 Вт  
 Час зарядки: 2 години



## Гарантійний талон продукту

Назва виробу	Електробрита	Гарантійний період
Модель виробу		Один рік з дати покупки
Дата придбання	Рік ,місяць, день	Рік ,місяць, день
Адреса клієнта		

### Гарантії

1. Даний продукт виготовлено з дотриманням суворого контролю якості та процесу перевірки.

2. У разі виникнення будь-якої несправності продукту під час його нормального використання споживачі можуть користуватися безкоштовним обслуговуванням, наданим продавцем або центром технічного обслуговування нашого заводу відповідно до вмісту гарантійного талона. ( Акумулятор і бритвені блок належать до витратних матеріалів, на які не поширюється гарантія, послуги щодо їх заміни та обслуговування надаються за окрему плату).

3. Гарантія не поширюється на пошкодження спричинені нижченаведеними обставинами:

A. пошкодження, спричинені техобслуговуванням та модифікаціями,

не схваленими нашою компанією:

B. пошкодження, спричинені помилками, недбаліми використанням або нещасними випадками.

C. пошкодження, спричинені стихійними лихами або аномальною напругою:

D. пошкодження, спричинені недотриманням інструкцій у цьому посібнику користувача .

4. Цей гарантійний талон можна використовувати як гарантійний талон.

# ENICHEN

Shanghai Qiaopusi Smart Sci-Tech  
Development Co., Ltd.

Адреса: кімната 103, 3-й корпус, No.320  
Donglan Rd, район Мінханг, Шанхай,  
Китай, 201102

---

### Гарантія - 12 місяців

#### Підтримка клієнтів

Якщо у вас є запитання чи сумніви щодо вашого нового продукту, зверніться до нашої команди підтримки клієнтів. ТОВ "Екстрім Прайд", Україна, 04050, м. Київ, вул. Машинобудівна 41, +38 (067) 654-32-86 - сервіс, \*Будь ласка, підготуйте рахунок-фактуру та номер замовлення, перш ніж звертатися до служби підтримки клієнтів.