

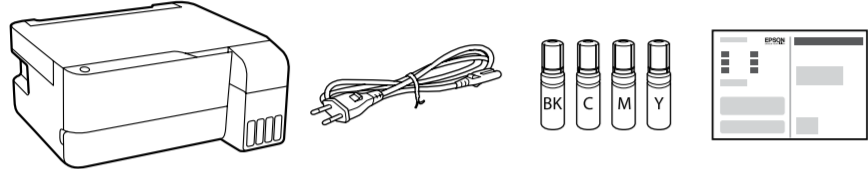


© 2022 Seiko Epson Corporation
Printed in XXXXXX

يُرجى قراءة هذا الدليل أولاً
يجب التعامل مع حبر هذه الطابعة بحذر. قد تتناثر قطرات من الحبر في أثناء تعبئة خزانات الحبر. إذا لمس الحبر ملابسك أو امتسحتك، فقد لا تتمكن من إزالته.

Прочтите это в первую очередь
Чернила для этого принтера требуют осторожного обращения. Чернила могут распыляться при заправке или дозаправке контейнеров. Если чернила попадут на одежду или вещи, возможно, отчистить их не удастся.

Прочитайте перед началом работы
З чорнилом для цього принтера слід поводитись обережно. Чорнило може розлитися під час заповнення чорнильних картриджів або доливання чорнила. Якщо чорнило потрапить на одяг або особисті речі, можливо, його не вдасться вивести.



قد يتم تضمين عناصر إضافية حسب الموقع.

В зависимости от региона в комплект поставки могут входить дополнительные компоненты. Залежно від розташування, може бути включено додаткові елементи.

ستستخدم زجاجات الحبر الأولية جزئياً لشحن رأس الطابعة. قد تنطبق هذه الزجاجات صلحقات أقل مقارنةً بزجاجات الحبر اللاحقة.

Часть чернил из первых бутылок может использоваться для заправки печатающей головки. Поэтому рабочий ресурс этих бутылок может оказаться несколько ниже по сравнению со следующими бутылками.

Перші флакони із чорнилом буде частково використано для заправки друкувальної головки. Цих флаконів, можливо, вистачить на меншу кількість сторінок у порівнянні з наступними флаконами із чорнилом.

1

1. Connect the printer to a power source and a computer or smartphone.

2. Choose the printer setup method.

هل لديك جهاز ذكي?
У вас есть интеллектуальное устройство?
У вас э смарт-пристрій?

Да. Так.

انتقل إلى القسم 2.
Перейдіть до розділу 2.

حدد طريقة إعداد الطابعة.

اضغط مع الاستمرار على الزر حتى يومض. ثم استخدم جهازك الذي استكمال بقية خطوات عملية الإعداد. سيُساعدك ذلك في إعداد الطابعة حتى إذا استخدمت الطابعة مع جهاز الكمبيوتر.

Uдерживайте нажатой кнопку пока она не начнет мигать. Затем выполните остальные шаги процесса установки со своего интеллектуального устройства. Натисніть і утримуйте кнопку доки вона не почне блимати. Після цього завершіть процес налаштування за допомогою смарт-пристрою.

Epson Smart Panel

تثبيت Epson Smart Panel سيساعدك ذلك في إعداد الطابعة حتى إذا استخدمت الطابعة مع جهاز الكمبيوتر. установите приложение Epson Smart Panel. Оно поможет настроить принтер, даже если вы используете принтер с компьютером. Установіть Epson Smart Panel. Це допоможе налаштувати принтер, навіть якщо принтер використовуваватиметься з комп'ютером.

Epson Smart Panel ?

يُمكنك إعداد الطابعة بينما تشاهد التعليمات على جهازك الذكي. وباستخدام التطبيق، يُمكنك التحكم في الطابعة على جهازك الذكي عن بُعد أو إجراء طباعة أكثر تنوعًا من خلال التطبيق.

Інструкції, отображаемые на вашем интеллектуальном устройстве, помогут настроить принтер. С помощью приложения можно удаленно управлять принтером со своего интеллектуального устройства и выполнять более сложные операции печати. Принтер можна налаштувати, переглянувши інструкцію на смарт-пристрої. За допомогою програми можна віддалено керувати принтером на смарт-пристрої або виконувати різні завдання друку через програму.

2

اتبع الإرشادات إذا حددت "لا" في القسم 1 -
Если вы выбрали ответ «Нет» в разделе 1 -
Якщо у розділі 1 -

1. Open the ink container cover and check the ink level.

2. Remove the cap from the ink bottle and insert it into the container.

3. Check the upper line in the ink container.

4. Insert the ink bottle into the container.

5. Press the ink button to start the ink filling process.

6. Wait for the ink filling process to complete.

7. Close the ink container cover.

8. Press the power button to turn on the printer.

9. Press the power button to turn off the printer.

عند وصول الحبر إلى الخط العلوي، يبدأ سكب الحبر ويتوقف التدفق تلقائيًا عند وصول الحبر إلى الخط العلوي.

إذا بدأ الحبر في التدفق إلى العزل، فأزل زجاجة الحبر ثم أعد إدخالها. ومع ذلك، لا تزيل زجاجة الحبر وتعيد إدخالها عندما يصل الحبر إلى الخط العلوي؛ فقد يؤدي ذلك إلى تسرب الحبر أو تلف الطابعة عندما يرتفع الحبر فوق الخط العلوي.

قد يتبخر حبر في الزجاجات. وتُمكن استخدام الحبر المتبقي في وقت لاحق.

لا تترك زجاجة الحبر داخل العزل، إذ قد يؤدي ذلك إلى تلف الزجاجاة أو تسرب الحبر.

Когда бутылка с чернилами вставляется в отверстие для заправки, соответствующее нужному цвету, начинается подача чернил, которая автоматически прекращается, когда уровень чернил достигает верхней отметки.

Если чернила не заливаются в контейнер, извлеките бутылку с чернилами и заново вставьте ее. Однако не вынимайте и не вставляйте бутылку с чернилами, если уровень чернил достиг верхней линии; если уровень чернил поднимется выше верхней линии, это может привести к утечке чернил или повреждению принтера.

Чернила могут оставаться в бутылке. Оставшиеся в бутылке чернила можно использовать позже.

Не забудьте извлечь бутылку. В противном случае она может повредиться или чернила могут вытечь.

После вставления флакона с чернилом у порт заповнення відповідного кольору почнеться виливання чорнила, а після досягнення верхньої лінії потік зупиниться автоматично.

Якщо чорнило не почало вливатися в картридж, витягніть флакон із чорнилом і вставте його повторно. Однак не виймайте і не вставляйте повторно флакон із чорнилом, коли чорнило досягло верхньої лінії; це може призвести до витікання чорнила або пошкодження принтера, коли чорнило підніметься вище верхньої лінії.

У флаконі може залишитися чорнило. Залишки чорнила можна використати пізніше.

Не залишайте флакон із чорнилом вставленим, інакше флакон може бути пошкоджено або чорнило може протікати.

عند وصول الحبر إلى الخط العلوي للحزبان، اسحب الزجاجاة.

Когда уровень чернил достигнет верхней линии контейнера, вытасйте бутылку. Коли чорнило досягне верхньої лінії картриджа, витягніть флакон.

تحقق من الخط العلوي للحبر في عزبان الحبر.

3. Проверьте верхнюю линию в контейнере для чернил. Перевірте верхню лінію в чорнильному картриджі.

أدخل زجاجة الحبر بشكل مباشر داخل المنفذ لتعبئة الحبر حتى الخط العلوي.

4. Вставьте бутылку с чернилами в отверстие, чтобы заправить чернила до верхней линии. Щоб заправити чорнило до верхньої лінії, вставте флакон із чорнилом прямо в порт.

اضغط على الزر لإيقاف تشغيل الطابعة.

10. Нажмите кнопку чтобы выключить принтер. Натисніть кнопку щоб вимкнути принтер.

اطبع نموذج فحص الجودة للتحقق مما إذا كانت فوهات رأس الطابعة مسدودة أم لا.

13. При выполнении данной функции распечатывается шаблон проверки дюз, чтобы проверить, не засорены ли дюзы. Роздрукуйте шаблон перевірки сопел, щоб побачити, чи не засмічено сопла друкувальної головки.

في أثناء الضغط مع الاستمرار على ، اضغط على .

1. Удерживая нажатой кнопку ، нажмите кнопку .

2. Утримуючи кнопку натисніть .

10

تأكد من تعبئة الخزانات بالحبر. ومن ثم اضغط مع الاستمرار على الزر لمدة 5 ثوانٍ لبدء شحن الحبر. يستغرق شحن الحبر حوالي 11 دقيقة.

Убедитесь, что емкости заполнены чернилами, затем нажмите и удерживайте кнопку нажатой в течение 5 секунд, чтобы запустить заправку чернил. Заправка чернил занимает примерно 11 минут.

Переконайтеся, що чорнильні картриджі заповнено чорнилом і натисніть та утримуйте кнопку протягом 5 секунд, щоб почати заповнення чорнилом. Заповнення чорнилом триває близько 11 хвилин.

14. تحت طباعة نموذج فحص الجودة، تحقق من النموذج المطبوع لمعرفة ما إذا كانت فوهات رأس الطابعة مسدودة أم لا.

Будет напечатан шаблон проверки дюз. Просмотрите шаблон печати, чтобы проверить, не засорены ли дюзы печатающей головки. Буде надруковано шаблон перевірки сопел. Огляньте надрукований шаблон, щоб перевірити, чи не засмічені сопла друкувальної головки.

شغل تنظيف رأس الطابعة. تستخدم مبرزة تنظيف رأس الطابعة بعضاً من الحبر الموجود في جميع خزانات الحبر.

15. Выполните очистку печатающей головки. При чистке печатающей головки потребляется небольшое количество чернил из всех контейнеров с чернилами. Запустіть очищення друкувальної головки. Для очищення друкувальної головки використовується невелика кількість чорнил з усіх чорнильних картриджів.

إذا كان هناك حبر متبقي في كل زجاجة، فأعد تعبئة عزبان الحبر. راجع الخطوات من 1 إلى 2 في القسم 2.

16. Если в бутылках остаются чернила, дозаправьте контейнер для чернил. Следуйте инструкциям 1-2 в разделе 2. Якщо в кожному флаконі залишилося чорнило, долийте його. Див. кроки 1-2 у розділі 2.

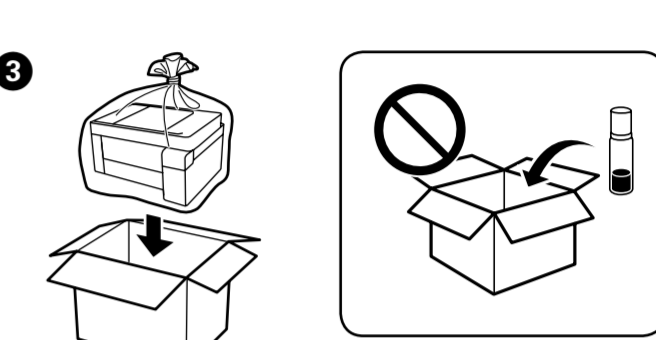
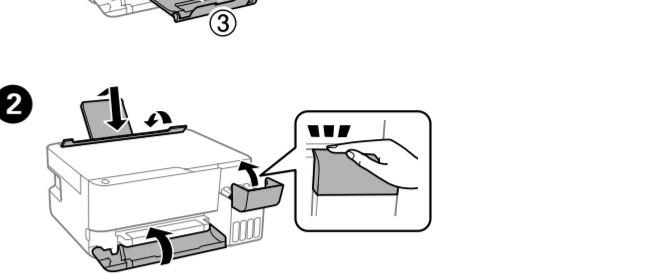
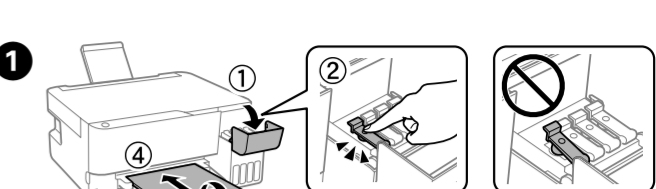
تفضل بزيارة موقع الويب لتثبيت البرنامج وتوثيق الشبكة إذا كانت طباعتك مزودة بمرص مفصّل. يمكنك استخدام ذلك أيضاً مع نظام التشغيل Windows فقط. عند اكتمال هذه العمليات، ستكون الطابعة جاهزة للاستخدام.

17. Посетите указанный ниже веб-сайт, чтобы установить программное обеспечение и настроить сеть. Для этой цели вы также можете использовать компакт-диск, если он прилагается к вашему принтеру (только для Windows). После этого принтер будет готов к работе. Щоб встановити програму забезпечення та налаштувати мережу, відвідайте вебсайт. Ви також можете використовувати компакт-диск, якщо він входить у комплект із принтером (лише для Windows). Після завершення цих операцій принтер буде готовий до роботи.

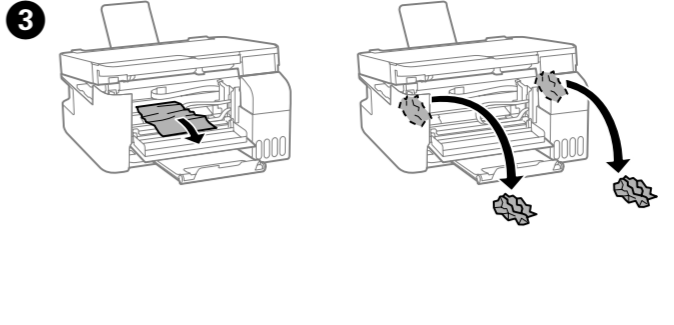
ET-2830 Series
<https://epson.sn/2830>

L3550 Series
<https://epson.sn/3550>

Хранение и транспортировка / Зберігання та транспортування

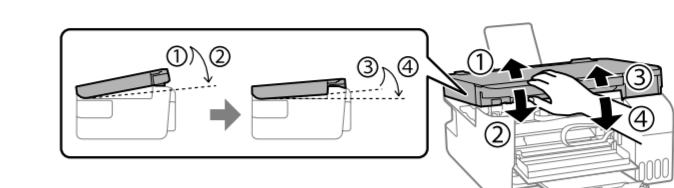


- تأكد من إبقاء زجاجة الحبر في وضعية قائمة عند إسكام ربط الغطاء. ضع الطابعة والزجاجة في كيس بلاستيكي كلاً على حدة واحفظ الطابعة في شكل مسطح بينما تقوم بتخزينها ونقلها، ولا لاقد بتسرب الحبر.
- إذا انخفضت جودة الطابعة في المرة القادمة للطباعة، فحافظ رأس الطابعة ونظف معاداتها.
- Во время затγιивания крышки всегда держите бутылку с чернилами в вертикальном положении. Поместите принтер и бутылку в отдельные пластиковые пакеты. Во время хранения и транспортировки принтер должен находиться в горизонтальном положении. В противном случае чернила могут вылиться.
- Если при включении принтера качество печати ухудшилось, выполните процедуры очистки и калибровки печатающей головки.
- Під час закручування кришки тримайте флакон із чорнилом вертикально. Покладіть принтер і флакон у пластиковий пакет окремо і під час зберігання та транспортування тримайте принтер у горизонтальному положенні. Інакше може протікати чорнило.
- Якщо під час наступного друку якість погіршилася, очистьте та вивіряйте друкувальну головку.



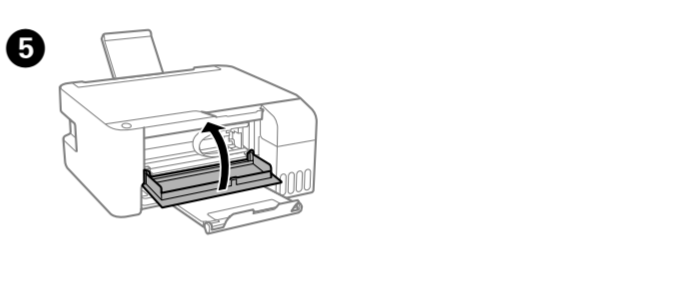
إغلاق لأجزاء السلامة يتم إلقاء الوحدة في خطون.

- Закройте. В целях безопасности устройство закрывается в два действия.
- Закройте. Задля безпеки закривання блока здійснюється в два кроки.





يجب إلقاء الوحدة قماشًا قبل أن تتمكن من فتحها مرة أخرى.

- Устройство должно быть полностью закрыто, прежде чем его снова можно будет открыть.
- Перед повторним відкриванням пристрій повинен бути повністю закритий.



- راجع دليل المستخدم عبر الإنترنت للاطلاع على معلومات أكثر تفصيلاً إذ يوفر لك تعليمات التشغيل، والسلامة، واستكشاف المشكلات وإصلاحها مثل إزالة انحصار الورق أو ضبط عودة الطابعة. يمكنك الحصول على أحدث الإصدارات من جميع الأداة من موقع الويب التالي.
- Дополнительные сведения см. в интерактивном *Руководстве пользователя*. Оно содержит инструкции по эксплуатации изделия, соблюдению безопасности и устранению неполадок (например, инструкции по устранению замятия бумаги или регулировке качества печати). Последние версии всех руководств можно загрузить на следующем веб-сайте.
- Щоб отримати докладніші відомості, див. *Посібник користувача* онлайн. У ньому ви знайдете інструкції з роботи, безпеки й виправлення неполадок, як-от видалення з'ямого паперу або налаштування якості. Найновіші версії всіх посібників можна отримати на вебсайті, який наведено нижче.

ET-2830 Series	L3550 Series
	
https://epson.sn/2830	https://epson.sn/3550



Для неевропейских стран / Для країн поза Європою
http://support.epson.net/

Для Европы / Для Європи
http://www.epson.eu/support

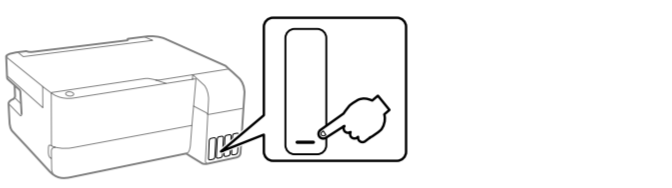
التحقق من مستويات الحبر وإعادة تعبئة الحبر /

Проверка уровней чернил и дозаправка чернил / Перевірка рівня чорнил і заправлення чорнилом

تحقق من مستويات الحبر إذا كان أيّ من مستويات الحبر أقل من الخطّ الأدنى. راجع الخطوط من ❶ إلى ❸ في القسم 2 لإعادة تعبئة الحبر.

Проверьте уровни чернил. Если какой-либо из уровней чернил не достигает нижней линии, выполните действия ❶–❸ из раздела 2, чтобы заправить соответствующий контейнер. Длительное использование принтера при уровне чернил ниже нижней линии может привести к повреждению устройства.

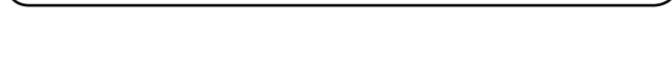
Перевірте рівні чорнил. Якщо рівень будь-якого чорнила нижче нижньої лінії, див. кроки ❶–❸ у розділі 2, щоб заправити картридж.



للتأكد من الحبر الفعلي المتبقي، اخصص بصيبيك مستويات الحبر الموجودة في جميع خزانات الحبر بالطابعة. قد يؤدي استخدام الطابعة لمدة طويلة عندما يكون مستوى الحبر دون الخط السفلي إلى تلف الطابعة.

Действительное оставшееся количество чернил можно проверить по уровню чернил во всех контейнерах для чернил принтера. Длительное использование принтера при уровне чернил ниже нижней линии может привести к повреждению устройства.

Щоб перевірити фактичний залишок чорнила, візуально перевірте рівні чорнил у картриджах принтера. Якщо продовжити користуватися принтером, коли рівень чорнила є нижчим за нижню лінію, це може призвести до пошкодження принтера.



رموز زجاجة الحبر / Коды бутылок с чернилами / Коды флаконів із чорнилом

لأوروبا /

Для европейских стран / Для Європи	BK	C	M	Y
ET-2830 Series			104	
L3550 Series			103	

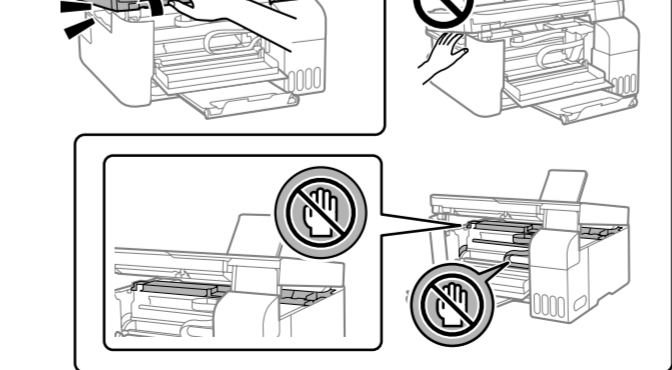
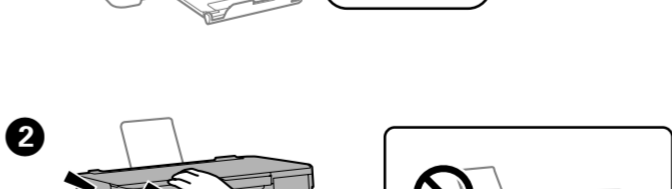
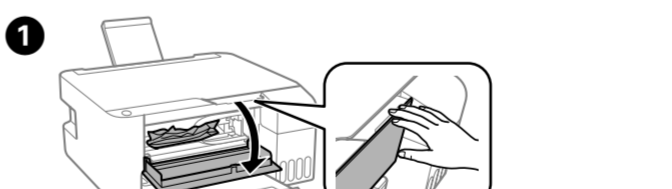
For Australia and New Zealand	BK	C	M	Y
			522	

لآسيا /

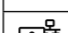










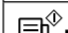






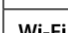

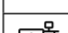


Для Азии / Для Азії	BK	C	M	Y
			003	

- وقد يؤدي استخدام أي أحيار أصليّة أخرى من Epson بخلاف تلك الموصى بها إلى تلف لا تشمله ضمانات Epson.
- Использование других оригинальных чернил Epson, отличных от указанных, может привести к повреждениям, которые не подпадают под условия гарантии Epson.
- Використання іншого оригінального чорнила Epson, крім того, яке вказано в цьому документі, може завдати шкоди пристрою, яка не покриватиметься гарантією Epson.







إزالة انحصار الورق / Устранение замятия бумаги / Усунення зминання паперу



Робота з панеллю керування Кнопки та функції

	Вмикання та вимикання принтера.
	Очищення помилки мережі. Щоб виконати налаштування мережі за допомогою кнопки WPS, натисніть і утримуйте її протягом щонайменше 5 секунд.
	Буде надруковано ответ о подключении к сети для определения причин любых сетевых проблем. Чтобы получить дополнительные сведения, удерживайте эту кнопку нажатой более 5 секунд — будет надруковано архуш stanu меркя.
	Лише для друку за допомогою AirPrint або Mopria: Натисніть цю кнопку, щоб вибрати розмір і тип паперу. Вмикається індикатор () для вибраного паперу. Перш ніж використовувати цю кнопку вперше, скористайтесь Web Confg, щоб встановити розмір і тип паперу, пов'язаний з  . Для додаткової інформації див. у розділі «Завантаження паперу» у <i>Посібнику користувача</i> .
	Початок монохромного або кольорового копіювання на простій папері формату А4. Щоб збільшити кількість копій (не більше, ніж на 30 копій), натискайте цю кнопку з інтервалом в 1 секунду.
	Зупинка поточної операції. Утримуйте цю кнопку протягом 5 секунд, доки не засвітиться кнопка  , щоб очистити друкувальну головку.
	Перевірка сканованих зображень: натисніть одночасно кнопки  і  , щоб запустити програмне забезпечення на комп'ютері, підключеном через USB, і перевірити скановані зображення.
	Налаштування PIN-коду (WPS): натисніть і утримуйте кнопки Wi-Fi  і одночасно, щоб запустити налаштування PIN-коду (WPS).
	Налаштування Wi-Fi Direct (Простого режиму AP): натисніть і утримуйте кнопки Wi-Fi  і  одночасно, щоб запустити налаштування Wi-Fi Direct (Простого режиму AP).
	Вимкнення мережевої служби: увімкніть принтер, утримуючи кнопку Wi-Fi  , щоб вимкнути налаштування Epson Connect.
	Відновлення параметрів мережі за замовчуванням: увімкніть принтер, натиснувши й утримуючи кнопку  , щоб відновити параметри мережі за замовчуванням. Коли параметри мережі відновлено, індикатори стану мережі блимають по черзі, а потім вмикаються.
	Друк шаблону перевірки сопел: увімкніть принтер, утримуючи кнопку  , щоб надрукувати шаблон перевірки сопел.

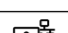
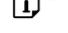





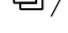
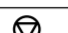

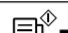
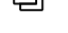








Розпізнавання індикаторних спалахів

	Увімкн.		Блимання
	Принтер підключено до безпроводної мережі (Wi-Fi).		
	Принтер підключено до мережі Wi-Fi Direct (Простий режим AP).		
	Лише для друку за допомогою AirPrint або Mopria: принтер налаштовано на друк на папері, що позначається індикатором. Не зважайте на індикатор, коли друкуєте іншими методами. Щоб отримати докладнішу інформацію, див. пояснення кнопки  .		







Нормальный стан	
	Принтер підключено до беспроводної мережі (Wi-Fi).
	Принтер підключено до мережі Wi-Fi Direct (Простий режим AP).
	Лише для друку за допомогою AirPrint або Mopria: принтер налаштовано на друк на папері, що позначається індикатором. Не зважайте на індикатор, коли друкуєте іншими методами. Щоб отримати докладнішу інформацію, див. пояснення кнопки  .
Стан помилки	
	Сталася помилка Wi-Fi-підключення. Натисніть кнопку Wi-Fi  , щоб очистити помилку та повторіть спробу.
	Початкова заправка чорнил може бути незавершена. Щоб завершити заправлення картриджів чорнилом уперше, див. Розділ 2.
	Папір не завантажено або відбувалася подача більше одного аркуша на раз. Завантажте папір і натисніть кнопку  або  .
	Сталоса зминання паперу. Видаліть зайвий папір і натисніть кнопку  або  . Виберіть розділ «Вивідання з'ямого паперу». Якщо індикатор продовжує блимати, перегляньте пункт про з'яятий папір у розділі «Вирішення проблем» у <i>Посібнику користувача</i> .
	Термін служби блока для обслуговування добігав або добіг кінця. Індикатор продовжує блимати, поки не буде замінено блок для обслуговування. Можна продовжувати друк, доки індикатори  та  не блиматимуть по черзі.
	Принтер було вимкнено неправильно. Очистивши помилку шляхом натискання кнопки  або  , натисніть кнопку  , щоб скасувати завдання друку, що перебувають у черзі. Рекомендуємо провести перевірку сопел, оскільки вони могли висохнути або засмітитися. Щоб вимкнути принтер, натисніть кнопку  .
	Блимання по черзі: термін служби чорнильної подушки для друку без полів добігав або добіг кінця. Друк без полів недоступний, але можливий друк із рамкою. Для заміни чорнильної подушки для друку без полів зверніться до компанії Epson або авторизованого постачальника послуг компанії Epson.
	Блимання по черзі: термін служби блока для обслуговування добіг кінця. Встановіть блок для обслуговування та натисніть кнопку  або  , щоб продовжити друк. Щоб замінити блок для обслуговування, див. <i>Посібник користувача</i> .
	Кришка вихідного лотка не відкрита. Відкрийте кришку вихідного лотка й витягніть вихідний лоток.
	Увімкнулись всі індикатори, крім індикатора  . Принтер заплучено в режимі відновлення під час збою оновлення мікропрограмного забезпечення. Щоб отримати додаткові відомості, перегляньте таблицю індикаторів помилок у розділі «Вирішення проблем» у <i>Посібнику користувача</i> .
	Блимають усі індикатори, включно з індикатором  . Сталася помилка принтера. Вийміть із принтера весь папір. Вимкніть живлення й увімкніть знову. Якщо помилка все ще відображається після вимкнення та увімкнення живлення, зверніться до служби підтримки Epson.

Якщо в цьому списку немає помилки, яка сталася, перегляньте таблицю індикаторів помилок у розділі «Вирішення проблем» у *Посібнику користувача*.

Руководство по панели управления Кнопки и функции

	Служит для включения и выключения принтера.
	Сброс сетевой ошибки. Удерживайте кнопку нажатой в течение 5 секунд и больше, чтобы внести сетевые настройки с помощью кнопки WPS.
	Печатается ответ о подключении к сети для определения причин любых сетевых проблем. Чтобы получить дополнительные сведения, удерживайте эту кнопку нажатой более 5 секунд для печати листа состояния носителя.
	Только для печати с помощью AirPrint или Mopria: Нажмите эту кнопку, чтобы выбрать размер и тип бумаги. Загорится индикатор () для выбранной бумаги. Перед первым использованием этой кнопки установите размер и тип бумаги, связанной с индикатором  /  с помощью Web Confg. Подробнее см. в разделе «Загрузка бумаги» <i>Руководства пользователя</i> .
	Запускает монохромное или цветное копирование на простой бумаге размера А4. Для увеличения количества копий (до 30 шт.) нажимайте эту кнопку с интервалом в одну секунду.
	Остановка текущей операции. Удерживайте эту кнопку нажатой в течение 5 секунд, пока не замигает кнопка  , для запуска очистки печатающей головки.
	Проверка отсканированных изображений: одновременно нажмите кнопки  и  , чтобы запустить программу на компьютере, подключенном через USB, и проверить отсканированные изображения.
	Настройка PIN-кода (WPS): удерживайте нажатыми кнопки Wi-Fi  и одночасно, чтобы начать процедуру настройки PIN-кода (WPS).
	Настройка Wi-Fi Direct (простая точка доступа): удерживайте нажатыми кнопки Wi-Fi  и  одновременно, чтобы начать настройки Wi-Fi Direct (простая точка доступа).
	Отключение сетевой службы: включите принтер, удерживая нажатой кнопку Wi-Fi  , чтобы отключить настройки Epson Connect.
	Восстановление сетевых настроек по умолчанию: включите принтер, удерживая нажатой кнопку  , чтобы восстановить настройки сети по умолчанию. После восстановления сетевых настроек индикаторы состояния сети попеременно мигают, а затем гаснут.
	Печать шаблона проверки сопел: включите принтер, удерживая нажатой кнопку  , чтобы напечатать шаблон проверки дюз.



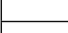

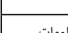


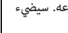



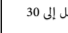




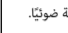



Показания индикаторов

	Горит		Мигает
	Принтер подключен к беспроводной сети (Wi-Fi).		
	Принтер подключен к сети в режиме Wi-Fi Direct (простая точка доступа).		
	Только для печати с помощью AirPrint или Mopria: принтер настроен для печати на бумаге, на которую указывает индикатор. При печати другими способами игнорируйте этот индикатор. Дополнительные сведения см. в описании функций кнопки  .		

Состояние ошибки	
	Возникла ошибка подключения по Wi-Fi. Нажмите кнопку Wi-Fi  , чтобы сбросить ошибку, и повторите попытку.
	Исходная заправка чернил еще не завершена. Чтобы завершить исходную заправку чернил, изучите раздел 2.
	Не загружена бумага или подано более одного листа одновременно. Загрузите бумагу и нажмите кнопку  или  .
	Произошло замятие бумаги. Извлеките бумагу и нажмите кнопку  или  . См. раздел «Устранение замятия бумаги». Если индикатор продолжает мигать, обратитесь за инструкциями к подразделу о замятии бумаги в разделе «Устранение неполадок» <i>Руководства пользователя</i> .
	Скоро закончится срок службы емкости для отработанных чернил. Индикатор будет продолжать мигать до тех пор, пока не будет заменена емкость для отработанных чернил. Вы можете продолжать печатть до тех пор, пока индикаторы  и  не начнут мигать попеременно.
	Принтер не был выключен надлежащим образом. Сбросьте ошибку, нажав кнопку  или  , а затем нажмите кнопку  , чтобы отменить все невыполненные задания на печать. Рекомендуется выполнять проверку дюз, так как дюзы могут пересохнуть или засориться. Чтобы выключить принтер, нажмите кнопку  .
	Мигают попеременно: срок службы прокладки, впитывающей чернила при печати без полей, истек или истек. Печать без полей недоступна, но печать с полями можно выполнять. Для замены прокладки, впитывающей чернила при печати без полей, обратитесь в компанию Epson или к авторизованному поставщику услуг Epson.
	Мигают попеременно: скоро закончится срок службы емкости для отработанных чернил. Замените емкость для отработанных чернил, затем нажмите кнопку  или  , чтобы продолжить печать. Информацию о замене емкости для отработанных чернил см. в <i>Руководстве пользователя</i> .
	Крышка выходного лотка закрыта. Откройте крышку выходного лоток и вытните выходной лоток.
	Загорялся все индикаторы, кроме  . Принтер запустился в режиме восстановления, так как во время обновления встроенного ПО произошла ошибка. Дополнительные сведения см. в таблице индикации ошибок в разделе «Устранение неполадок» <i>Руководства пользователя</i> .
	Мигают все индикаторы, включая  . Произошла ошибка принтера. Извлеките весь бумагу из принтера. Выключите и вновь включите питание. Если после выключения и включения питания сообщение об ошибке все еще появляется, обратитесь в службу поддержки Epson.

Если не удается найти возникшую ошибку в этом списке, обратитесь к таблице индикации ошибок в разделе «Устранение неполадок» *Руководства пользователя*.

دليل لوحة التحكم

	تشغيل الطابعة أو إيقاف تشغيلها.
	إزالة خطأ الشبكة. اضغط مع الاستمرار لمدة 5 ثوانٍ أو أكثر لضبط إعدادات الشبكة باستخدام زر ضغط WPS.
	طباعة تقرير اتصال الشبكة لتحديد أسباب أي مشكلات في الشبكة. للحصول على مزيد من المعلومات، اضغط مع الاستمرار على هذا الزر لأكثر من 5 ثوانٍ لطباعة ورقة حالة الشبكة.
	لطباعة باستخدام AirPrint أو Mopria فقط، اضغط على هذا الزر لتحديد حجم الورق ونوعه. سيظهر المصباح () الخاص بالورق المحدد. قبل استخدام هذا الزر للمرة الأولى، استخدم Web Config لتحديد حجم الورق ونوعه المرتبط به. لمزيد من التفاصيل، راجع قسم «تحميل الورق» في دليل المستخدم.
	يبدأ النسخ أحادي اللون أو النسخ الملون على ورق عادي بطاس A4. لزيادة عدد النسخ (يما يصل إلى 30 نسخة)، اضغط على هذا الزر للقيام بعملية نسخة مدتها ثانية واحدة.
	إيقاف العملية الحالية. اضغط مع الاستمرار على هذا الزر لمدة 5 ثوانٍ حتى يومض الزر لتشغيل تنظيف رأس الطابعة.
	التحقق من الصور المسحوبة ضوئياً: اضغط على الزرين  في وقت واحد لتشغيل البرنامج على جهاز كمبيوتر متصل بـ USB والتحقق من الصور للمسحوبة ضوئياً.
	إعداد رمز إعداد WPS (PIN) مع الاستمرار على الزرين Wi-Fi  ، وفي وقت واحد، إعداد رمز PIN (WPS) (PIN).
	إعداد شبكة Wi-Fi Direct (فقط الوصول البسيط): اضغط مع الاستمرار على الزرين Wi-Fi  و  ، وفي وقت واحد، لبدء إعداد شبكة Wi-Fi Direct (فقط الوصول البسيط).
	تفعيل خدمة الشبكة: شغل الطابعة في أثناء الضغط مع الاستمرار على الزر Wi-Fi  لتفعيل إعدادات Epson.
	لإعادة إعدادات الشبكة الافتراضية، شغل الطابعة في أثناء الضغط مع الاستمرار على الزر  (لإستعادة إعدادات الشبكة الافتراضية). عند إعادة إعدادات الشبكة، توضع المصباح التي تشير إلى حالة الشبكة بالتناوب مع تظلمن.
	طباعة نموذج فحص القوة: شغل الطابعة في أثناء الضغط مع الاستمرار على الزر  لطباعة نموذج فحص القوة.