

MOVA Flip 10

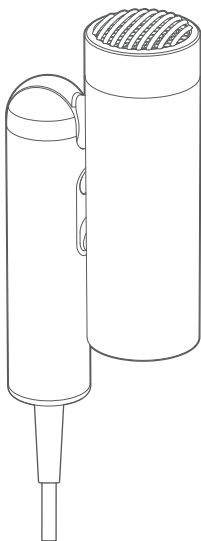
Високошвидкісний фен

Посібник користувача

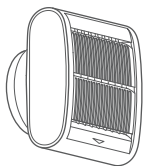
**MOVA**

Українська	1
Русский	13
English	27

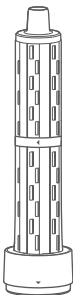
# Вміст упаковки



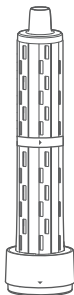
Високошвидкісний фен  
MOVA Flip10



Насадка проти  
пухнестості



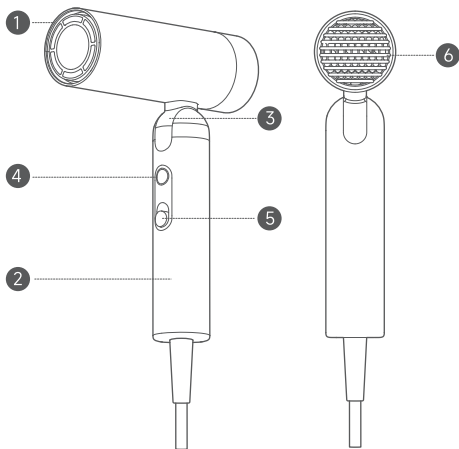
Насадка  
для завивки  
(ліва)



Насадка  
для завивки  
(права)

Деякі насадки можуть не входити до комплекту. Додаткові насадки можна придбати на <https://global.movatech.com>

# Початок роботи



1. Отвір для випуску повітря
2. Ручка
3. Вал
4. Налаштування температури / Індикатор температури потоку повітря

5. Перемикач увімк./вимк. та налаштування швидкості
6. Знімний повітряний фільтр

З міркувань безпеки не використовуйте фен без повітряного фільтра.



Ці символи означають "Не використовувати під час купання або душу". Ілюстрації пристрою, аксесуарів та інтерфейсу у посібнику користувача наведено лише для довідки. Фактичний продукт може відрізнятись через оновлення та покращення.

# Налаштування

## Кнопка увімкнення/вимкнення та налаштування швидкості

Зсувайте вгору та вниз, щоб швидко переключатися між двома режимами швидкості.

Перед підключенням фена для волосся до розетки переконайтеся, що кнопка знаходиться в положенні "вимкнено".



## Налаштування температури

Коротким натисканням перемикайте між чотирма режимами температури: (Холодне повітря, Шкіра голови, Швидке сушіння, Дитячий режим).

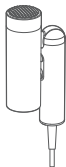


Швидке перемикавання на холодне повітря

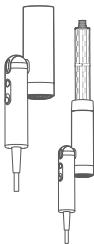
Утримуйте кнопку температури, щоб швидко перейти в режим холодного повітря під час укладання. Відпустіть кнопку – пристрій повернеться до попередніх налаштувань температури.

## Форми фена

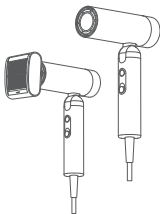
Фен MOVA Flip10 можна перемикати між трьома формами залежно від бажаного укладання.



Форма "N": Складний для зручного зберігання



Форма "1": Використання насадки для завивки, щоб створити кучері.



Форма "7": Використання насадки від пухнастого волосся під час сушіння волосся, щоб надати їм гладкий і прямий вигляд.

## Особливості та використання насадки

Оснащений магнітною насадкою, що легко приєднується. Просто поєднайте насадку з металевим кільцем на виході повітря для швидкого кріплення. Насадка може обернутися на 360° для зручності використання.

# Створення гладкого та прямого укладання

## Використання насадки проти пухнастостого волосся

Поєднання триступеневого прискорення та обтічної форми створює потужний потік повітря з ефектом всмоктування, який випрямляє волосся та усуває пухнастість. Використовуйте разом із гребінцем для створення природних завитків.

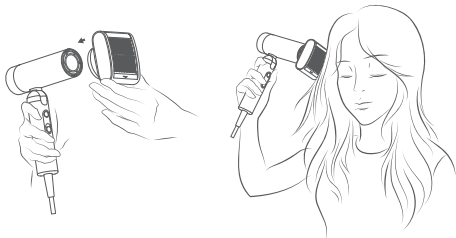
### Крок 1

Висушіть волосся феном MOVA Flip 10.



### Крок 2

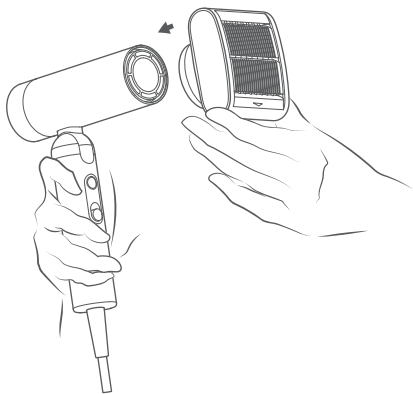
Прикріпіть насадку проти пухнасті – стрілка вказує напрямок повітряного потоку. Піднесіть насадку близько до волосся, щоб пасма притягувалися до неї, потім повільно проводите вниз до кінця. Використовуйте на попередньо висушеному волоссі для усунення пухнастості.



# Створення гладкого та прямого укладання

## Крок 3

Після використання насадки дайте їй охолонути, перш ніж зняти її, взявшись за обидві сторони.



# Створення гладкого та прямого укладання

## Использование насадки для завивки

Насадка для завивки с функцией всасывания позволяет одновременно сушить волосы феном и укладывать их, экономя время и предотвращая повреждение волос.

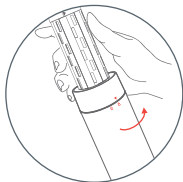
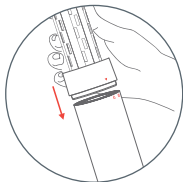
### Крок 1

Висушіть волосся феном MOVA Flip10.



### Крок 2

Перед використанням визначте напрямок обертання насадки для завивки та виберіть відповідну насадку. Встановіть її згідно з інструкцією та поверніть до фіксації.



# Створення завитків та кучерів

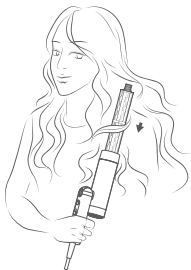
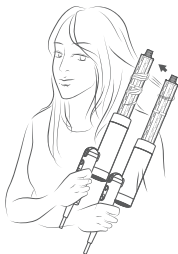
## Крок 3

Візьміть пасмо волосся, встановіть фен у режим гарячого повітря на високій швидкості і піднесіть насадку для завивки до кінців волосся. Волосся автоматично накрутиться на насадку.



## Крок 4

Підведіть пристрій до голови, не повертаючи його. Утримуйте гаряче повітря протягом 15 секунд.



# Створення завитків та кучерів

## Крок 5

Натисніть та утримуйте кнопку режиму, щоб увімкнути режим холодного повітря, та тримайте 5–10 секунд для фіксації локона. Вимкніть фен, щоб відпустити волосся.



Насадка для завитки (ліва)

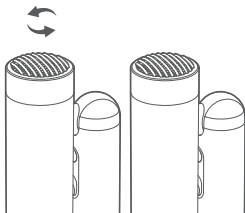


Насадка для завитки (права)

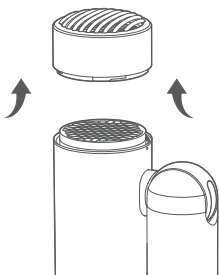
Після використання дайте насадці охолонути. Потім дотримуйтесь інструкцій для безпечного зняття насадки.

# Очищення та обслуговування

Знімний повітряний фільтр закріплений клямками.  
Поверніть у напрямку, щоб зняти.



Поворот повітряного фільтра

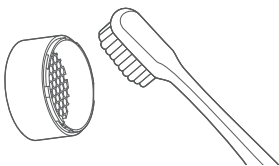


Зняття повітряного фільтра

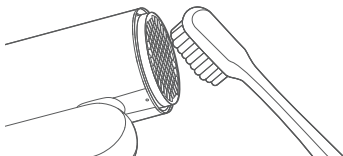
Металевий фільтр необхідно регулярно очищати, щоб запобігти накопиченню бруду та забезпечити вільний потік повітря.

# Очищення та обслуговування

Використовуйте суху безворсову тканину, м'яку щітку або зубну щітку, щоб видалити забруднення з поверхні повітряного фільтра або фільтру з нержавіючої сталі.



Очищення повітряного фільтра



Очищення металевого фільтра



Не промивайте металевий фільтр водою – це може порушити його роботу.

Після очищення встановіть повітряний фільтр, переконавшись, що він надійно зафіксувався на місце..

# Основні параметри

Назва пристрою	MOVA Flip 10 High-speed Hair Dryer
Номер моделі	AMFLIO
Номінальна напруга	220–240 В
Номінальна частота	50/60 Гц
Номінальна потужність	1500 Вт
Розміри пристрою	50 × 150 × 201 мм

# Декларація відповідності



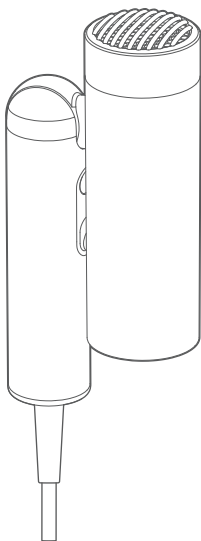
Ми, XingKuang Innovation Technology (Suzhou) Co., Ltd., заявляємо, що це обладнання відповідає діючим директивам, стандартам та виправленням. Повний текст декларації відповідності ЄС доступний за такою інтернет-адресою: <https://global.mova-tech.com>

## Інформація про утилізацію та переробку WEEE

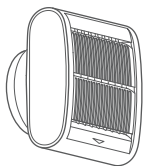


Вся продукція з цим символом відноситься до відходів та вилучення обладнання (WEEE відповідно до директиви 2012/19/EU), і не слід викидати разом з невідсортованими побутовими відходами. Натомість необхідно піклуватися про здоров'я людей та довкілля, залишаючи таке обладнання у спеціальних пунктах збору для переробки електронних та електричних відходів, визначених умовами або умовами дотримання. Правильна утилізація та переробка дозволяють запобігти можливим негативним наслідкам для навколишнього середовища та здоров'я людини. Будь ласка, зв'яжіться з установником або увімкніть дозвіл на отримання інформації про точки збору, а також про умови їх роботи.

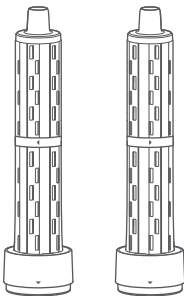
# Содержимое упаковки



Высокоскоростной фен  
MOVA Flip 10



Насадка против  
пушистости

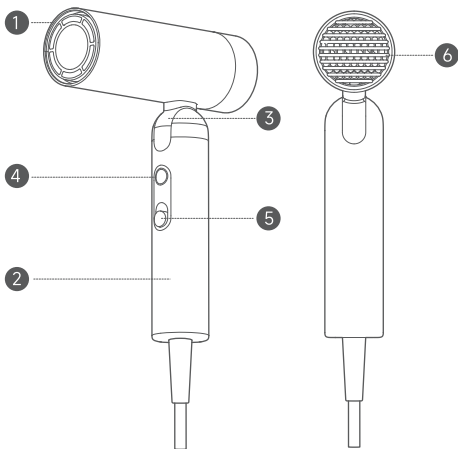


Насадка для  
завивки  
(левая)

Насадка для  
завивки  
(правая)

Некоторые насадки могут не входить в комплект. Дополнительные насадки можно приобрести на <https://global.movatech.com>

# Начало работы



1. Отверстие для выпуска воздуха  
 2. Ручка  
 3. Вал  
 4. Настройки температуры / Индикатор температуры потока воздуха

5. Переключатель вкл./выкл. и настройки скорости  
 6. Съемный воздушный фильтр

Из соображений безопасности не используйте фен без воздушного фильтра.



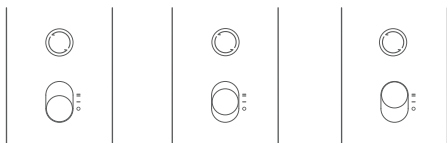
Эти символы означают «Не использовать во время купания или душа». Иллюстрации устройства, аксессуаров и интерфейса в руководстве пользователя приведены только для справки. Фактический продукт может отличаться из-за обновлений и улучшений.

# Настройки

## Кнопка включения/выключения и настройки скорости

Сдвигайте вверх и вниз для быстрого переключения между двумя режимами скорости.

Перед подключением фена для волос к розетке убедитесь, что кнопка находится в положении «выключено».



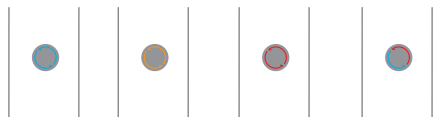
Выкл. (○)

Низкая скорость (-)

Высокая скорость (=)

## Настройки температуры

Коротким нажатием переключайте между четырьмя режимами температуры: (Холодный воздух, Для кожи головы, Быстрая сушка, Детский режим).



Режим холодного воздуха

(○)

Режим для кожи головы

(○)

Режим быстрой сушки

(○)

Детский режим

(○)

Холодный поток для укладки, нагревательный элемент отключен.

Постоянная температура 55°C для деликатной сушки кожи головы.

Высокотемпературная сушка с полным нагревом.

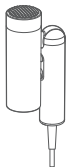
Чередование горячего и холодного воздуха: 45°C – 5 сек. / 50°C – 5 сек.

Быстрое переключение на холодный воздух

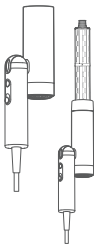
Удерживайте кнопку температуры для быстрого перехода в режим холодного воздуха во время укладки. Отпустите кнопку – устройство вернется к предыдущим настройкам температуры.

## Формы фена

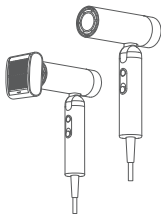
Фен MOVA Flip 10 можно переключать между тремя формами в зависимости от желаемой укладки.



Форма "N": Сложен для удобного хранения



Форма "I": Использование насадки для завивки, чтобы создать кудри.



Форма "7": Использование насадки против пушистости во время сушки волос, чтобы придать им гладкий и прямой вид.

## Особенности и использование насадки

Оснащен легко присоединяемой магнитной насадкой. Просто совместите насадку с металлическим кольцом на выходе воздуха для быстрого крепления. Насадка может вращаться на 360° для удобства использования.

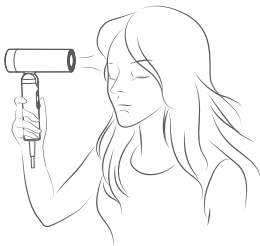
# Создание гладкой и прямой укладки

## Использование насадки против пушистости

Сочетание трехступенчатого ускорения и обтекаемой формы создает мощный поток воздуха с эффектом всасывания, который выпрямляет волосы и устраняет пушистость. Используйте вместе с расческой для создания естественных завитков.

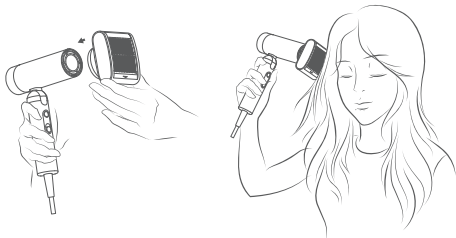
### Шаг 1

Высушите волосы феном MOVA Flip 10.



### Шаг 2

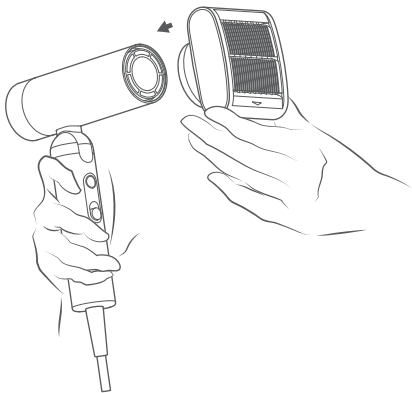
Прикрепите насадку против пушистости – стрелка указывает направление воздушного потока. Поднесите насадку близко к волосам, чтобы пряди притягивались к ней, затем медленно проводите вниз до самых концов. Используйте на предварительно высушенных волосах для устранения пушистости.



# Создание гладкой и прямой укладки

## Шаг 3

После завершения использования насадки дайте ей остыть, прежде чем снять ее, взявшись за обе стороны.



# Создание завитков и кудрей

## Использование насадки для завивки

Насадка для завивки с функцией всасывания позволяет одновременно сушить волосы феном и укладывать их, экономя время и предотвращая повреждение волос.

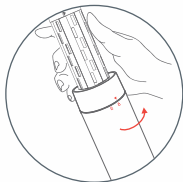
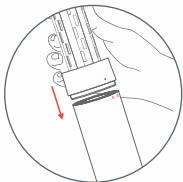
### Шаг 1

Высушите волосы феном MOVA Flip 10.



### Шаг 2

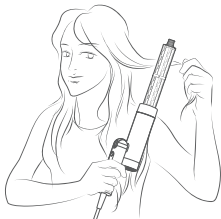
Перед использованием определите направление вращения насадки для завивки и выберите соответствующую насадку. Установите ее согласно инструкции и поверните до фиксации.



# Создание завитков и кудрей

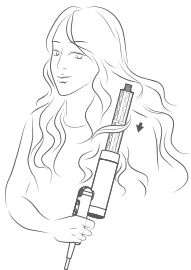
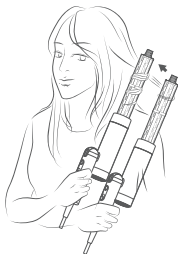
## Шаг 3

Возьмите прядь волос, установите фен в режим горячего воздуха на высокой скорости и поднесите насадку для завивки к концам волос. Волосы автоматически накрутятся на насадку.



## Шаг 4

Подведите устройство к голове, не вращая его. Удерживайте в режиме горячего воздуха в течение 15 секунд.



# Создание завитков и кудрей

## Шаг 5

Нажмите и удерживайте кнопку режима, чтобы включить режим холодного воздуха, и держите 5–10 секунд для фиксации локона. Выключите фен, чтобы отпустить волосы.



Насадка для завитки (левая)

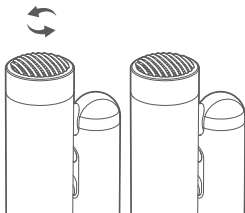


Насадка для завитки (правая)

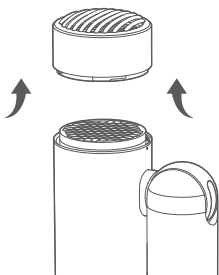
После использования дайте насадке остыть. Затем следуйте инструкции для безопасного снятия насадки.

# Очистка и обслуживание

Съемный воздушный фильтр закреплен защелками. Поверните в указанном направлении, чтобы снять.



Поворот воздушного фильтра

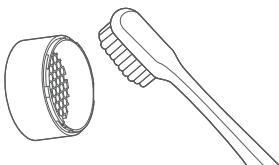


Снятие воздушного фильтра

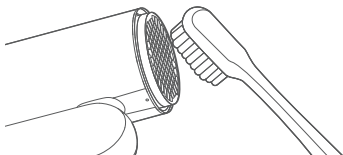
Металлический фильтр необходимо регулярно очищать, чтобы предотвратить накопление грязи и обеспечить свободный поток воздуха.

## Очистка и обслуживание

Используйте сухую безворсовую ткань, мягкую щетку или зубную щетку, чтобы удалить загрязнения с поверхности воздушного фильтра или фильтра из нержавеющей стали.



Очистка воздушного фильтра



Очистка металлического фильтра

Не промывайте металлический фильтр водой – это может нарушить его работу.

После очистки установите воздушный фильтр обратно, убедившись, что он надежно защелкнулся на место.

# Основные параметры

Название устройства	MOVA Flip 10 High-speed Hair Dryer
Номер модели	AMFLIO
Номинальное напряжение	220–240 В
Номинальная частота	50/60 Гц
Номинальная мощность	1500 Вт
Размеры устройства	50 × 150 × 201 мм

# Декларация соответствия ЕС

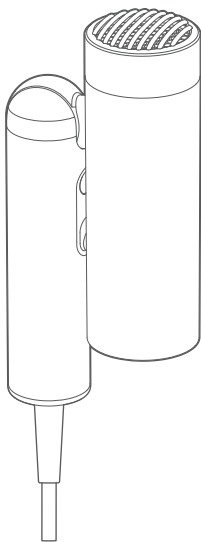
Мы, XingKuang Innovation Technology (Suzhou) Co., Ltd., заявляем, что это оборудование соответствует действующим директивам, стандартам и исправлениям. Полный текст декларации соответствия ЕС доступен по следующему интернет-адресу: <https://global.mova-tech.com>

## Информация об утилизации и переработке WEEE

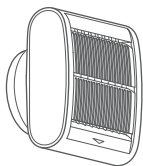


Вся продукция с этим символом относится к отходам и извлечению оборудования (WEEE в соответствии с директивой 2012/19/EU), и не следует выбрасывать вместе с неотсортированными бытовыми отходами. Вместо этого необходимо заботиться о здоровье людей и окружающей среде, оставляя такое оборудование в специальных пунктах сбора для переработки электронных и электрических отходов, определенных условиями или условиями соблюдения. Правильная утилизация и переработка позволяют предотвратить возможные негативные последствия для окружающей среды и здоровья человека. Пожалуйста, свяжитесь с установщиком или включите разрешение на получение информации о точках сбора, а также об условиях их работы.

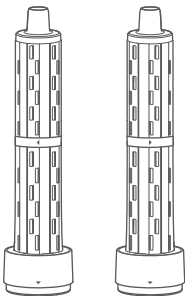
# Package Contents



MOVA Flip 10 High-speed Hair Dryer



Unfrizz Nozzle

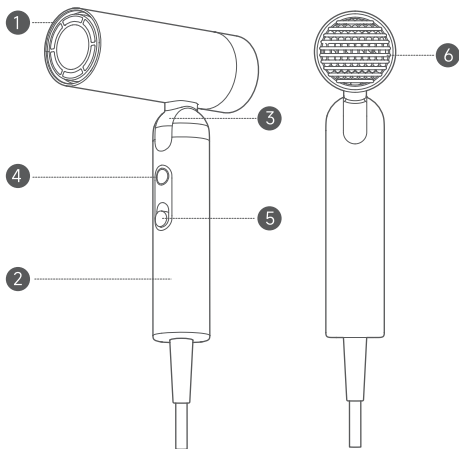


Curling Nozzle (left)

Curling Nozzle (right)

Some Nozzles may not be included. You can buy additional attachments at <https://global.mova-tech.com>

# Початок роботи



1. Air Outlet Vent
2. Handle
3. Shaft
4. Temperature settings/Airflow temperature indicator light

5. On/Off Switch & Speed Settings
6. Removable Airflow Filter

For safety reasons, do not use the hair dryer without the airflow filter.



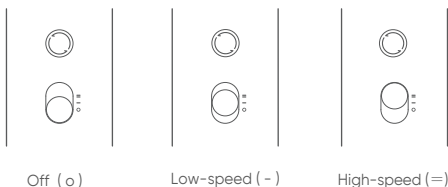
These symbols mean "Do not use while bathing or showering." Illustrations of the hair dryer, accessories, and user interface in the user manual are for reference purposes only. The actual product may vary due to product updates and improvements.

# Settings

## On/Off Switch & Speed Settings

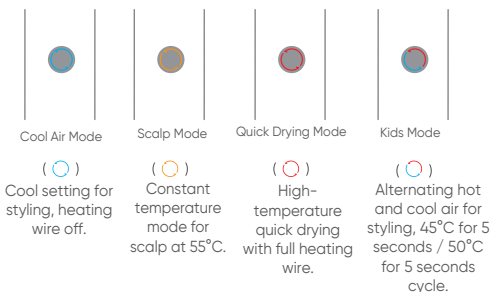
Slide up and down to quickly switch between the two speed settings.

Make sure that the switch is turned off before plugging the hair dryer in.



## Temperature Settings

Short press to cycle through four temperature modes: [Cool Air Mode, Scalp Mode, Quick Drying Mode, Kids Mode].

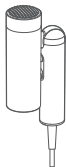


### Quickly Switch To The Cold Temperature

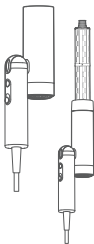
Press and hold the temperature button (○) to quickly switch to the cold temperature setting for styling. Release the temperature button to revert to the original temperature settings.

## Hair Dryer Form

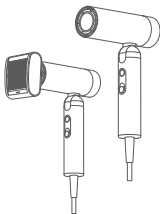
The MOVA Flip 10 can be switched between three forms for different styling scenarios.



"N" form: Folded for convenient storage



"I" form: Use the curling nozzle to create a curly style



"7" form: Use the Unfrizz Nozzle while drying your hair to create a sleek, straight look

## Barrel Features and Usage

Equipped with easy-to-attach magnetic barrel. Simply align the barrel with the iron ring on the air outlet for effortless attachment. The barrel can rotate 360° for convenient use.

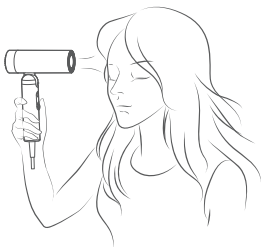
# Create a Smooth and Straight Hairstyle

## Use the Unfrizz Nozzle

The combination of three-stage acceleration and streamlined surfaces create a powerful suction air flow that straightens your hair and smooths flyaways. Use with a comb to add a natural curve

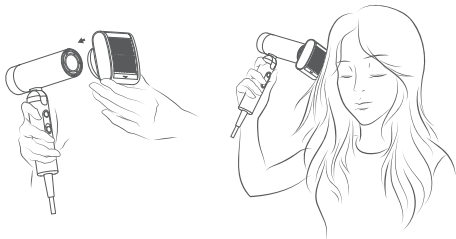
### Step 1

Dry your hair with the MOVA Flip 10 hairdryer.



### Step 2

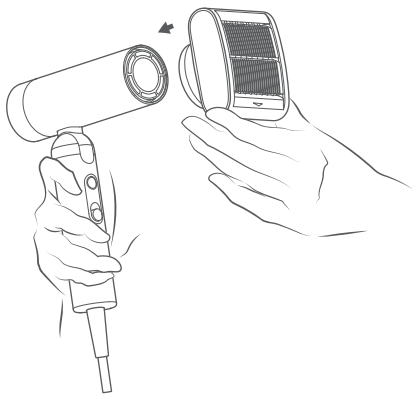
Attach the Unfrizz Nozzle, arrow indicates the direction of airflow, hold the nozzle close to your hair so that the strands are drawn to the nozzle, then slowly move the nozzle down until you reach the ends. Use on blow-dried hair to smooth flyaways.



# Create a Smooth and Straight Hairstyle

## Step 3

When you are done using the nozzle, let it cool down before removing it by grasping both sides of the nozzle.



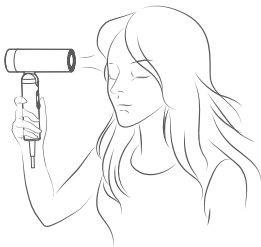
# Create a Curly Hairstyle

## Use the curling nozzle

The suction curling nozzle lets you blow dry and style at the same time, saving you time and preventing damage to the hair.

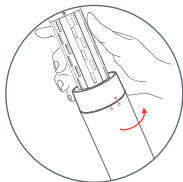
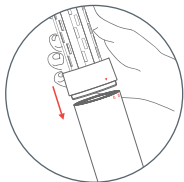
### Step 1

Dry your hair with the MOVA Flip 10 hairdryer.



### Step 2

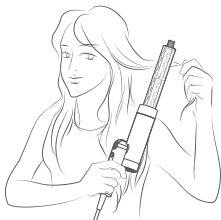
Before use, determine the direction of auto-wrap barrel to be used and choose the appropriate auto-wrap barrel. Install the curling barrel as instructed and rotate it into place.



# Create a Curly Hairstyle

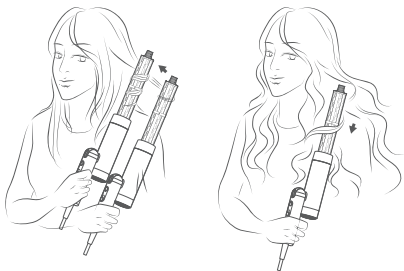
## Step 3

Take a section of hair, set the dryer to High-speed hot air mode, and bring the curling barrel close to the hair ends. The hair will automatically wrap around the barrel.



## Step 4

Move the styler toward your head without rotating it. Hold it in hot air mode for 15 seconds.



# Create a Curly Hairstyle

## Step 5

Press and hold the mode button to enter cool mode and hold for 5-10 seconds to set the curl. Turn off the hairdryer to release your hair.



Curling  
Nozzle (left)

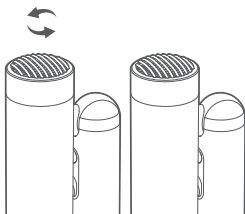


Curling Nozzle  
(right)

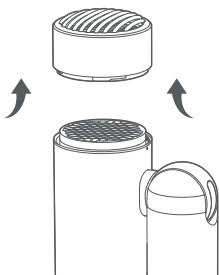
After use, allow the barrel to cool. Then follow the instructions to remove the barrel safely.

# Cleaning and Maintenance

The removable airflow filter is fixed in place by snaps. Turn in the direction indicated to remove.



Rotating airflow filter

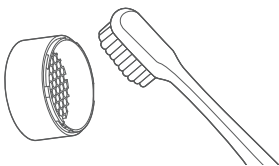


Remove the airflow filter

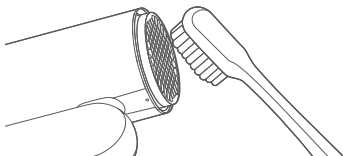
The metal filter needs to be cleaned regularly to prevent debris from building up and maintain a smooth flow of air.

# Cleaning and Maintenance


The removable airflow filter is fixed in place by snaps. Turn in the direction indicated to remove.



Rotating airflow filter



Remove the airflow filter

 The metal filter needs to be cleaned regularly to prevent debris from building up and maintain a smooth flow of air. Use a dry, lint-free cloth, soft brush or toothbrush to remove any debris stuck to the surface of the airflow filter or stainless steel filter.

# Basic Parameters

Product name	MOVA Flip 10 High-speed Hair Dryer
Model number	AMFLIO
Rated voltage	220-240 V~
Rated frequency	50/60 Hz
Rated power	1500 W
Product dimensions	50×150×201 mm

# EU Declaration of Conformity



We, XingKuang Innovation Technology (Suzhou) Co., Ltd., here by, declare that this equipment is in compliance with the applicable Directives and European Norms, and amendments.

The full text of the EU declaration of conformity is available at the following internet address:

<https://global.mova-tech.com>

## WEEE Disposal and Recycling Information



All products bearing this symbol are waste electrical and electronic equipment (WEEE as in directive 2012/19/EU) which should not be mixed with unsorted household waste.

Instead, you should protect human health and the environment by handing over your waste equipment to a designated collection point for the recycling of waste electrical and electronic equipment, appointed by the government or local authorities. Correct disposal and recycling will help prevent potential negative consequences to the environment and human health. Please contact the installer or local authorities for more information about the location as well as terms and conditions of such collection points.