

***Robot***<sup>®</sup>

**Roomba**<sup>®</sup>

Робот-пилосос

**Серія і**

Посібник користувача

# Інформація щодо техніки безпеки

Важлива інформація щодо техніки безпеки

Цей посібник користувача містить інформацію для нормативної моделі: RVB-Y1

**ЗБЕРЕЖІТЬ ЦІ ІНСТРУКЦІЇ**

**⚠ ПОПЕРЕДЖЕННЯ.** Під час використання електроприладів необхідно завжди дотримуватися основних правил із техніки безпеки, зокрема таких:

**ЧИТАТИ ВСІ ІНСТРУКЦІЇ**

**⚠ ПОПЕРЕДЖЕННЯ.** Щоб зменшити ризик травм або пошкоджень, прочитайте правила з техніки безпеки та дотримуйтеся їх, коли налаштовуєте, використовуєте робот і проводите технічне обслуговування.

Діти, яким виповнилося 8 років, особи з обмеженими фізичними, сенсорними або розумовими здібностями чи особи, які не мають базових знань з експлуатації, можуть користуватися цим пристроєм лише під наглядом особи, відповідальної за їхню безпеку, або якщо вони пройшли інструктаж щодо безпечного використання пристрою та розуміють можливі загрози. Дітям заборонено гратися з пристроєм. Дітям заборонено чистити пристрій або проводити технічне обслуговування без нагляду.

**⚠** Це символ попередження про небезпеку. Він свідчить про ризик фізичного травмування. Щоб уникнути травмування або смерті, дотримуйтеся рекомендацій, які супроводжуються цим символом.

**⚡** Ризик ураження електричним струмом

**□** Обладнання класу II

**⚡** Номінальна вихідна потужність, постійний струм

**📖** Прочитати посібник з експлуатації

**♻** Загальний символ переробки

**🔥** Ризик займання

**🏠** Для використання тільки в приміщенні

**⚡** Номінальна вхідна потужність, постійний струм

**🚫** Тримайте в місцях, недоступних для дітей

**BFP** Захист від зворотної напруги

**🔌** Окремий блок живлення

**⚡** Номінальна вхідна потужність, змінний струм

**ПОПЕРЕДЖЕННЯ.** Повідомляє про небезпечну ситуацію, яка може призвести до серйозної травми або смерті.

**ЗАСТЕРЕЖЕННЯ.** Повідомляє про небезпечну ситуацію, яка може призвести до незначної травми або тілесного ушкодження середньої тяжкості.

**ПРИМІТКА.** Повідомляє про небезпечну ситуацію, яка може призвести до пошкодження майна.

#### ЗАГАЛЬНЕ



- Робот не є іграшкою. Під час експлуатації робота маленькі діти та домашні тварини мають знаходитися під наглядом.
- Не сідайте та не ставайте на робот або зарядну базу.
- Не використовуйте зарядні пристрої інших виробників. Це може призвести до нагрівання акумулятора, через що він може спалахнути або вибухнути.
- Робот постачається з кабелем живлення, підібраним залежно від країни використання. Його можна підключати тільки до стандартної побутової розетки живлення змінного струму. Не використовуйте сторонні кабелі. Якщо вам потрібен додатковий кабель, зв'яжіться зі службою підтримки. Ми підберемо кабель живлення для вашої країни.
- Не розбирайте робот або зарядну базу. Внутрішні деталі пристрою не призначені для обслуговування користувачем. Технічне обслуговування має виконувати кваліфікований спеціаліст.
- Існує ризик ураження електричним струмом. Використовуйте робот лише в сухих приміщеннях.
- Не можна торкатися робота та зарядної бази вологими руками.
- Зберігати та використовувати робот дозволяється тільки при кімнатній температурі.
- Якщо в кімнаті є вихід на балкон, задля безпеки роботи необхідно блокувати доступ до нього за допомогою фізичного бар'єра.



## ЗАСТЕРЕЖЕННЯ

- Заборонено використовувати робот у приміщеннях із відкритими електричними розетками в підлозі.
- Якщо робот проходить по кабелю живлення від побутових приладів, які стоять на підвищеннях, то є шанс, що вони можуть бути скинуті додолу. Перш ніж користуватися пристроєм, приберіть із підлоги одяг, папір, шнури від жалюзі або гардин, кабелі живлення та будь-які крихкі предмети.
- Пам'ятайте: робот рухається самостійно. Якщо ви перебуваєте в кімнаті, де працює робот, будьте обережні та не наступіть на нього.
- Забороняється використовувати робот, щоб збирати гострі предмети, скло чи речі, які горять або тліють.

## ПРИМІТКА.

- Робот призначений для використання лише на сухій підлозі. Не використовуйте робот, щоб зібрати розливу рідину. Не допускайте потрапляння вологи на робот або зарядну базу.
- Забороняється встановлювати будь-які предмети на робот.
- Якщо контакти зарядного пристрою будуть забруднені, акумулятор робота може не заряджатися.

#### ЗАРЯДНА БАЗА



## ПОПЕРЕДЖЕННЯ

- Не можна користуватися зарядною базою з пошкодженим кабелем або штекером. Їх потрібно замінити.
- Перед очищенням або технічним обслуговуванням робот необхідно від'єднати від зарядної бази.

- Заряджайте робот лише за допомогою блока живлення, який входить до комплекту постачання. Блок живлення з комплекту постачання забезпечує наднизьку напругу, яка відповідає позначеному на роботі значенню, необхідному для безпечної експлуатації.
- Щоб робот не впав зі сходів, розмістіть зарядну базу принаймні за 1,2 метра від них.

## ПРИМІТКА.

- Заборонено використовувати перетворювач напруги для заряджання робота. Використання перетворювачів напруги автоматично анулює гарантію.
- Якщо ви проживаєте в місцевості, де часто бувають грози, радимо використовувати стабілізатор напруги. Зарядна база може бути обладнана стабілізатором напруги на випадок грози.

#### АКУМУЛЯТОР



## ПОПЕРЕДЖЕННЯ

- Не відкривайте, не розбивайте та не нагрівайте до температури вище 80°C та не спалюйте пристрій. Дотримуйтеся інструкцій виробника.
- Не допускайте короткого замикання акумулятора через контакт його клем із металевими предметами або через занурення в рідину. Бережіть акумулятор від механічних ударів.
- Періодично перевіряйте акумулятор на наявність пошкоджень або витоку електроліту. Не заряджайте пошкоджений або протікаючий акумулятор, бережіть шкіру та очі від потрапляння цієї рідини. Якщо рідина все ж потрапила на шкіру або в очі, ретельно промийте вражену ділянку великою кількістю води та зверніться по допомогу до лікаря. Використаний акумулятор потрібно покласти в герметичний пластиковий пакет і безпечно утилізувати або викинути відповідно до місцевого законодавства з охорони довкілля. Передайте акумулятор для утилізації в місцевий авторизований сервісний центр iRobot.



## ЗАСТЕРЕЖЕННЯ

- Діти можуть використовувати акумулятор лише під наглядом дорослих. Одразу зверніться до лікаря, якщо проковтнете елемент або акумулятор.

## ПРИМІТКА.

- Перед утилізацією або викиданням потрібно вийняти акумулятор із робота.
- Задля оптимальної роботи використовуйте лише літій-іонний акумулятор iRobot, який входить у комплект постачання.
- Не використовуйте сторонні акумулятори. Використовуйте лише оригінальний акумулятор, що входить у комплект робота. Якщо потрібно замінити акумулятор, придбайте аналогічний від компанії iRobot або зв'яжіться зі службою підтримки iRobot.
- Перед тривалим зберіганням зарядіть та витягніть акумулятор із робота й елементи живлення з аксесуарів.



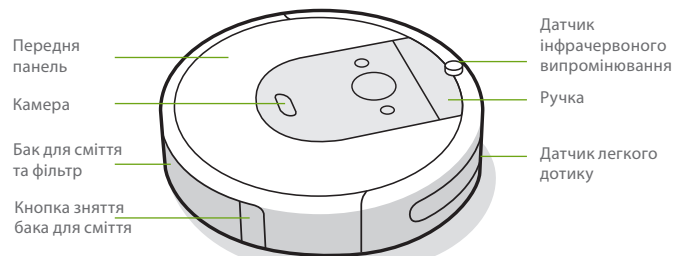
Цей символ на акумуляторі означає, що акумулятор не можна утилізувати з іншими звичайними побутовими відходами. Як кінцевий користувач ви зобов'язані утилізувати акумулятор, що міститься у вашому приладі, у безпечний для довкілля спосіб, як описано нижче:

- (1) повернути його дистриб'ютору/дилера, у якого ви придбали виріб; або
- (2) віднести його в спеціальний пункт прийому.

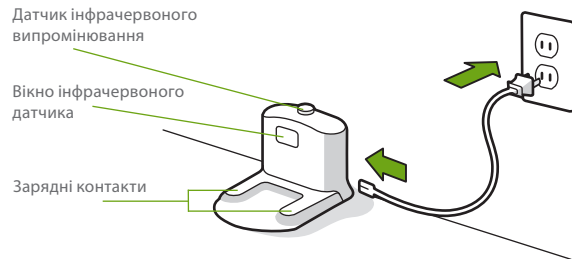
Роздільне збирання та утилізація використаних акумуляторів допоможе зберегти природні ресурси та гарантувати їх переробку в спосіб, безпечний для довкілля та здоров'я людей. Докладну інформацію можна отримати в місцевих установах з утилізації відходів або в дилера, у якого ви придбали виріб. Недотримання вимог щодо утилізації використаних акумуляторів може призвести до негативного впливу на довкілля та здоров'я людей унаслідок дії речовин, які містяться в акумуляторах і батареях. Інформацію стосовно впливу небезпечних речовин, які містяться у використаних акумуляторах, можна отримати з цього джерела: <http://ec.europa.eu/environment/waste/batteries/>

# Про робот-пилосос Roomba®

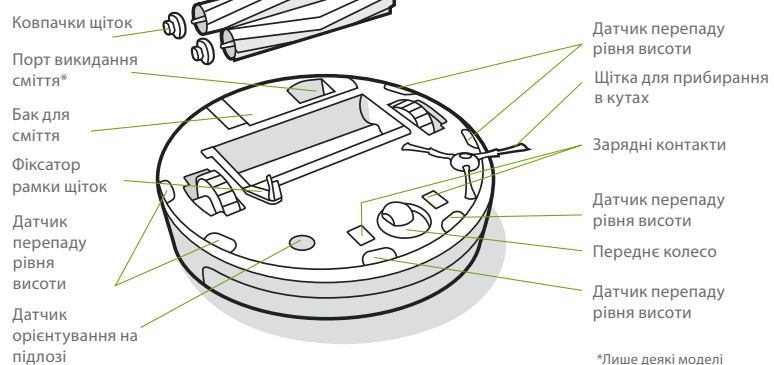
## Вигляд зверху



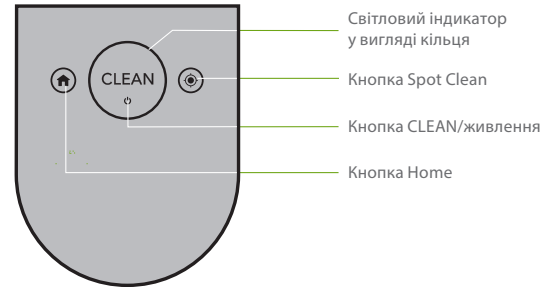
## Зарядна база Home Base™



## Вигляд знизу



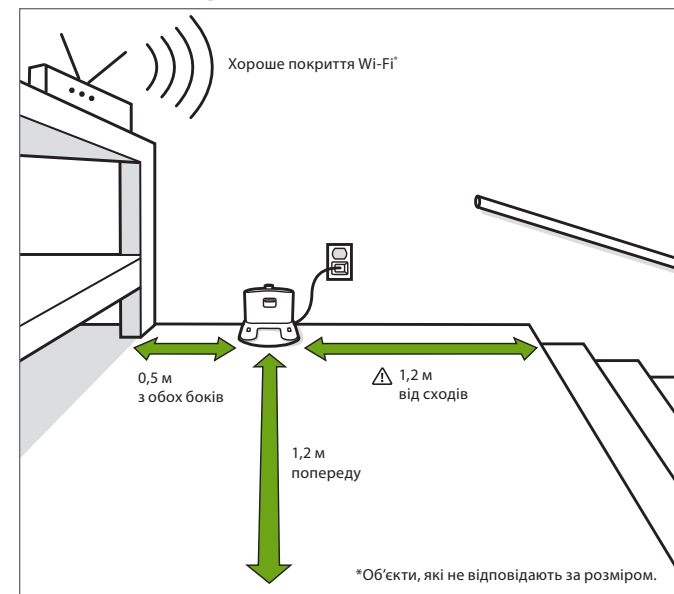
## Кнопки та індикатори



\*Лише деякі моделі

# Використання робота-пилососа Roomba®

## Розміщення зарядної бази Home Base™



**ПОПЕРЕДЖЕННЯ.** Щоб робот не впав зі сходів, розмістіть зарядну базу принаймні за 1,2 метра від них.

## Заряджається



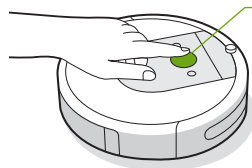
Білий світловий індикатор у вигляді кільця під час заряджання  
Постійне біле світло: повністю заряджено  
Блимає біле світло: зарядка  
Вимикається через 1 хвилину для заощадження енергії

- Розмістіть робот на зарядній базі, щоб активувати акумулятор.
- Примітка.** Робот постачається з частково зарядженим акумулятором, але рекомендується заряджати робот протягом 3 годин, перш ніж починати перший повний цикл прибирання.
- Якщо під час заряджання блимає текст CLEAN, у роботі запущено цикл прибирання, який відновиться з того місця, де він зупинився, після завершення заряджання.
- Робот споживає невелику кількість енергії, коли розміщений на зарядній базі. Якщо робот не використовується, можна ввімкнути режим зниженого енергоспоживання. Інструкції та докладні відомості про знижене енергоспоживання в режимі очікування можна знайти в додатку iRobot HOME.
- Якщо ви не плануєте використовувати робот протягом тривалого часу, вимкніть його, знявши із зарядної бази та потримавши кнопку протягом 10 секунд. Зберігайте робот у прохолодному сухому місці.

## Блок



Перед прибиранням приберіть зайві речі з підлоги. Використовуйте робот регулярно, щоб підлога залишалася в належному стані.



### Просто натисніть кнопку CLEAN

Торкніться, щоб запустити, призупинити або відновити. Тримайте протягом 3 секунд, щоб завершити цикл.

- Робот автоматично досліджуватиме й прибиратиме вашу оселю. Він повертатиметься до зарядної бази після завершення циклу прибирання та для зарядки.
- Щоб відправити робот назад на зарядну базу, торкніться . Синій світловий індикатор у вигляді кільця означатиме, що робот шукає зарядну базу.
- Якщо робот виявляє ділянку з особливо високим рівнем забруднення, він переходить у режим Dirt Detect™ і рухається по цій ділянці вперед/назад задля ретельнішого прибирання. Світловий індикатор у вигляді кільця блиматиме синім кольором.
- Торкніться , щоб виконати локальне прибирання на визначеній ділянці. Робот прибере ділянку в радіусі близько 1 м від точки початку циклу, рухаючись по спіралі назовні, а потім назад усередину до початкової точки. Світловий індикатор у вигляді кільця показуватиме синю спіраль.

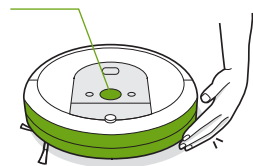


Коли робот відчуває, що необхідно спорожнити його бак для сміття, світловий індикатор у вигляді кільця світитиметься червоним, показуючи рух підмітання по напрямку до задньої частини.

## Усунення несправностей

- У разі виникнення проблеми робот сповістить вас: увімкнеться звуковий сигнал і світловий індикатор у вигляді кільця світитиметься червоним. Щоб отримати докладнішу інформацію, натисніть кнопку CLEAN або торкніться бампера. За додатковою підтримкою та навчальними відеофільмами звертайтеся до додатка iRobot HOME.

Світловий індикатор у вигляді червоного кільця



Низький заряд акумулятора. Зарядіть пристрій.

- Якщо з роботом не виконуються жодні дії протягом 90 хвилин і він не розташований на зарядній базі, він автоматично завершує цикл прибирання.

## Доставка акумулятора та безпечне поводження з ним

Задля оптимальної роботи використовуйте лише літій-іонний акумулятор iRobot, який входить у комплект постачання робота.

**ПОПЕРЕДЖЕННЯ.** Для літій-іонних акумуляторів і пристроїв, що містять такі акумулятори, діють суворі обмеження щодо транспортування. Якщо вам потрібно перевезти цей пристрій для сервісного обслуговування, під час особистої подорожі або з іншої причини, ОБОВ'ЯЗКОВО дотримуйтеся наведених нижче вказівок щодо транспортування.

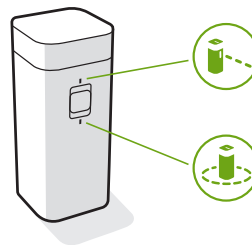
- Перед транспортуванням акумулятор **ПОТРІБНО** вимкнути.
- Вимкніть акумулятор, знявши робот із зарядної бази та потримавши кнопку протягом 10 секунд. Усі індикатори вимкнуться.
- Запакуйте виріб у його оригінальне пакування.
- Перевозити пристрій можна лише наземним транспортом (без авіап перевезень).
- Якщо вам потрібна додаткова допомога, зверніться в нашу службу підтримки або відвідайте веб-сайт [global.irobot.com](http://global.irobot.com).

## Акcesуари

### Дворежимна віртуальна стіна Virtual Wall®

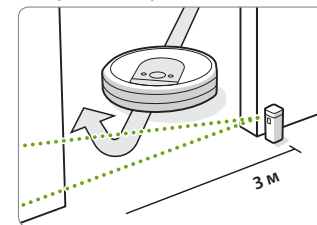
**Примітка.** Для отримання найкращих результатів розміщайте принаймні за 2,5 метра від зарядної бази.

Дворежимна віртуальна стіна Virtual Wall® дає змогу утримувати робот у місцях, які потрібно прибрати, і уникати прибирання в небажаних місцях. Віртуальна стіна створює невидимий бар'єр, який помічає лише робот. Між циклами прибирання можна залишати пристрій на місці його розташування.



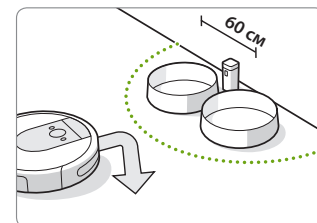
### Виберіть режим, який вам підходить.

**Режим віртуальної стіни Virtual Wall** Коли перемикач перебуває в позиції віртуальної стіни Virtual Wall (, пристрій створює лінійний бар'єр, який блокує отвори до 3 метрів.



**Примітка.** Бар'єр розширюється, чим далі він знаходиться від пристрою (див. малюнок).

**Режим захисної зони Halo** Установіть перемикач у позицію Halo (, щоб створити круговий бар'єр. Це допоможе не допускати робот у небажані зони, наприклад до миски домашньої тварини, вази або під стіл. Захисна зона сягає приблизно 60 см від центра пристрою.



**Примітка.** За умов стандартної експлуатації термін служби акумуляторів становить близько 8–10 місяців. Якщо ви плануєте не використовувати віртуальну стіну Virtual Wall протягом тривалого періоду часу, пересуньте перемикач у позицію «Вимк.» (середня позиція).

# Догляд і обслуговування

## Інструкції щодо догляду та обслуговування

Щоб забезпечити найефективнішу роботу робота, дотримуйтеся процедур догляду, наведених на наступних сторінках.

Додаткові навчальні відеофільми можна переглянути в додатку iRobot HOME. Якщо ви помітите, що якість прибирання робота погіршилась, випорожніть бак для сміття, почистьте фільтр і щітки.

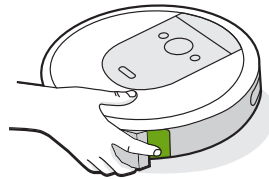
Бак для сміття	Мийте бак для сміття, коли необхідно.	
Фільтр	Очищуйте щотижня (двічі на тиждень, якщо маєте домашню тварину). Не мийте.	Раз на 2 місяці
Датчик заповнення баку для сміття	Чистьте раз на 2 тижні	
Переднє колесо	Чистьте раз на 2 тижні	Раз на 12 місяців
Щітка для прибирання в кутах і щітки для прибирання різних поверхонь	Очищуйте щомісяця (двічі на місяць, якщо маєте домашню тварину)	Раз на 12 місяців
Датчики та зарядні контакти	Очищуйте раз на місяць	

**Примітка.** Компанія iRobot виробляє різноманітні змінні частини та комплектуючі. Якщо вам потрібна змінна деталь, зверніться до служби підтримки iRobot, щоб отримати докладну інформацію.

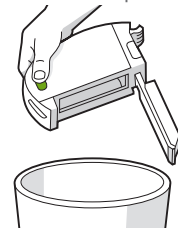
\*Частота заміни може бути різною. Деталі потрібно замінити, якщо з'являться видимі ознаки зносу.

## Випорожнення бака для сміття

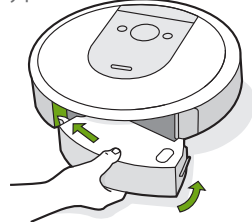
- 1 Щоб зняти бак для сміття, натисніть відповідну кнопку.



- 2 Відкрийте дверцята бака для сміття та випорожніть його.

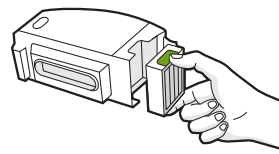


- 3 Установіть бак для сміття назад у робот.



## Очищення фільтра

- 1 Зніміть бак для сміття. Витягніть фільтр, потягнувши за обидві сторони.



- 2 Видаліть сміття, постукуючи фільтром по контейнеру для сміття.

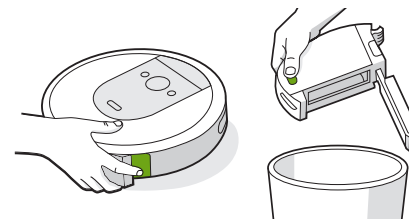


- 3 Вставте фільтр так, щоб гофровані тримачі були спрямовані назовні. Установіть бак для сміття назад у робот.

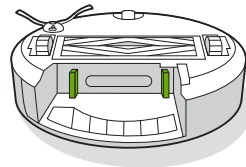
**Важливо.** Робот не працюватиме, якщо фільтр встановлено неправильно. Замініть фільтр раз на два місяці.

## Чистка датчиків заповнення бака для сміття

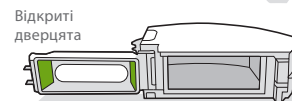
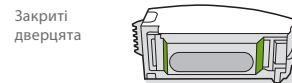
- 1 Зніміть та випорожніть бак для сміття.



- 2 Протріть внутрішні датчики чистою та сухою тканиною



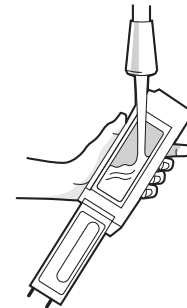
- 3 Протріть дверцята бака для сміття чистою та сухою тканиною.



## Промивання бака для сміття

**Важливо.** Не мийте фільтр. Зніміть фільтр, перш ніж мити бак для сміття.

- 1 Зніміть бак для сміття, вийміть фільтр і відкрийте дверцята бака для сміття.
- 2 Промийте бак теплою водою.

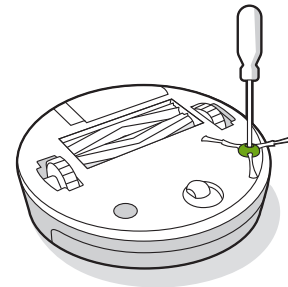


**Примітка.** Бак для сміття не можна мити в посудомийній машині.

- 3 Переконайтеся, що бак для сміття повністю сухий. Вставте фільтр і встановіть бак для сміття назад у робот.

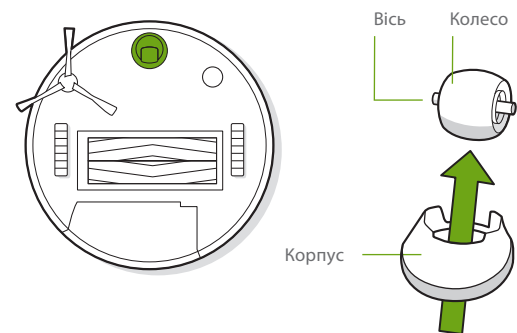
## Очищення щітки для прибирання в кутах

- 1 Викрутіть гвинт за допомогою монети або маленької викрутки, утримуючи щітку для прибирання в кутах на місці.
- 2 Потягніть щітку для прибирання в кутах, щоб витягти її. Очищуйте щітку від волосся та сміття, а потім повторно установіть її на місце.



## Очищення переднього колеса

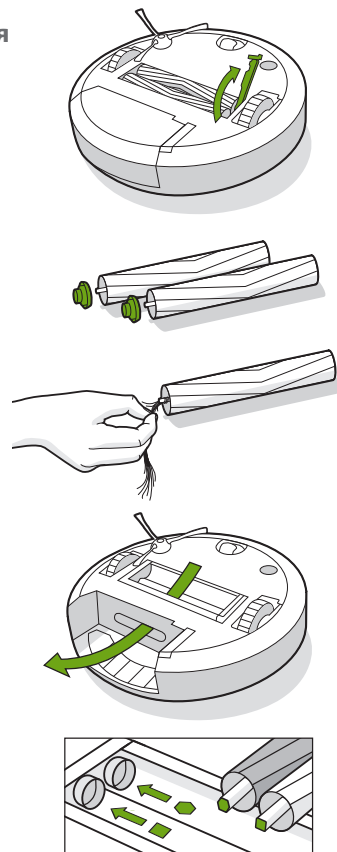
- 1 Щоб зняти з робота модуль переднього колеса, потягніть його з достатньою силою.
- 2 Щоб зняти переднє колесо з корпусу (див. ілюстрацію нижче), потягніть його з достатньою силою.
- 3 Видаліть сміття з отвору під колесом.
- 4 Після завершення процедури поверніть усі частини на місце. Переконайтеся, що колесо стало на місце з характерним звуком (клацанням).



- \* **Важливо.** Якщо в передньому колесі застрягло сміття або волосся, колесо може пошкодити підлогу. Якщо колесо важко обертається після чищення, зверніться до служби підтримки.

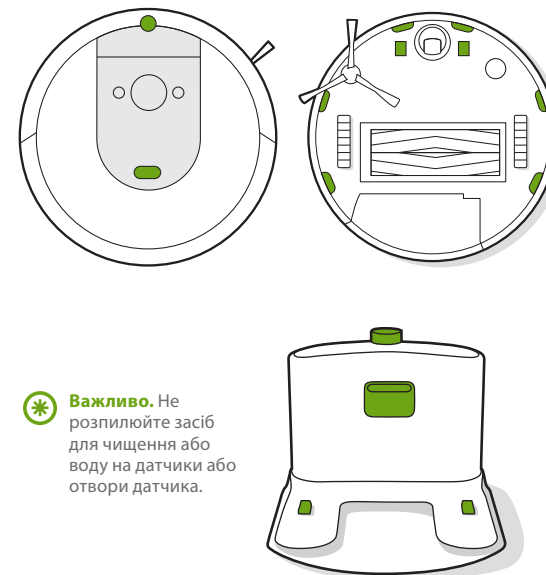
## Очищення щіток для прибирання різних поверхонь

- 1 Натисніть на фіксатор захисної рамки для щіток, підніміть фіксатор і видаліть бруд.
- 2 Зніміть щітки з робота. Зніміть ковпачки з щіток. Видаліть волосся або сміття, що накопичилося під ковпачками. Установіть ковпачки щіток на місце.
- 3 Видаліть волосся або сміття з квадратних і шестигранних кілочків на зворотному боці щіток.
- 4 Зніміть бак для сміття з робота та вичистьте сміття з вакуумного каналу.
- 5 Установіть щітки на робот. Стежте за тим, щоб форма кілочків щіток співпала з формою символів щіток на модулі основних щіток.



## Очищення датчиків, вікна камери та зарядних контактів

- 1 Протріть датчики, вікно камери та зарядні контакти чистою сухою тканиною.



- \* **Важливо.** Не розпилюйте засіб для чищення або воду на датчики або отвори датчика.

## Служба підтримки iRobot

### Україна

Якщо у вас є запитання чи коментарі щодо вашого робота-пилососа Roomba®, перед тим як зв'язатися з продавцем, зверніться до компанії iRobot.

Спочатку зайдіть на веб-сайт [global.irobot.com](http://global.irobot.com) і перегляньте довідкову інформацію, поширені запитання та інформацію про аксесуари. Цю інформацію можна також знайти в додатку iRobot HOME. Якщо вам після того буде потрібна допомога, зателефонуйте в нашу службу підтримки на номер **(877) 855-8593**.

### Години роботи служби підтримки iRobot у США:

- З понеділка по п'ятницю з 09:00 до 19:00 за стандартним східним часом.
- Субота й неділя — з 09:00 до 18:00 за стандартним східним часом.

### За межами України

Відвідайте веб-сайт [global.irobot.com](http://global.irobot.com), щоб:

- дізнатися більше про iRobot у вашій країні;
- отримати поради та підказки для покращення роботи вашого робота для сухого прибирання Roomba®;
- отримати відповіді на запитання;
- зв'язатися з місцевим центром підтримки.



# Нормативна інформація



Корпорація iRobot цим заявляє, що це радіотехнічне обладнання відповідає положенням Директиви щодо радіочастотного обладнання 2014/53/ЄС і Директиви щодо обмеження використання шкідливих речовин в електричному та електронному обладнанні 2011/65/ЄС. Повний текст декларації відповідності продукції вимогам технічних регламентів ЄС доступний за адресою [www.irobot.com/compliance](http://www.irobot.com/compliance).

Цей пристрій містить радіомодуль Trident виробництва BYD Precision Manufacture Co., Ltd., модель: АХС-У1. Trident — це двоканальне радіоприлад, який працює в діапазонах WLAN 2,4 ГГц і WLAN 5 ГГц.

- Функціонування в діапазоні 2,4 ГГц обмежене 2400–2483,5 МГц з максимальною ЕІВП 18,48 дБм (70,47 мВт) з частотою 2412 МГц.
- Функціонування в діапазоні 5 ГГц обмежене 5150–5850 МГц з максимальною ЕІВП 21,02 дБм (126,47 мВт) з частотою 5180 МГц.



Цей символ на виробі означає, що його не можна утилізувати з іншими звичайними побутовими відходами. Як кінцевий користувач ви зобов'язані утилізувати прилад після завершення його терміну використання в безпечний для довкілля спосіб, як описано нижче:

- (1) повернути його дистриб'ютору/дилеру, у якого ви придбали виріб; або
- (2) віднести його в спеціальний пункт прийому.

Належна утилізація цього виробу допоможе зберегти цінні ресурси та запобігти можливому негативному впливу на здоров'я людини та довкілля, які в іншому разі можуть виникнути через неналежне поводження з відходами. Для отримання додаткової інформації зверніться в місцеві органи влади або до найближчого спеціального пункту прийому. Законодавством вашої країни може передбачатися покарання за неналежне поводження з такими відходами. Додаткова інформація доступна в такому джерелі: [http://ec.europa.eu/environment/waste/weee/index\\_en.htm](http://ec.europa.eu/environment/waste/weee/index_en.htm)

©2018 iRobot Corporation, 8 Crosby Drive, Bedford, MA 01730 USA. Усі права захищено.  
iRobot, Roomba, iAdapt та Virtual Wall є зареєстрованими торговими марками корпорації iRobot. Home Base і Dirt Detect є торговими марками корпорації iRobot. Wi-Fi і логотип Wi-Fi є зареєстрованими торговими марками Wi-Fi Alliance.



