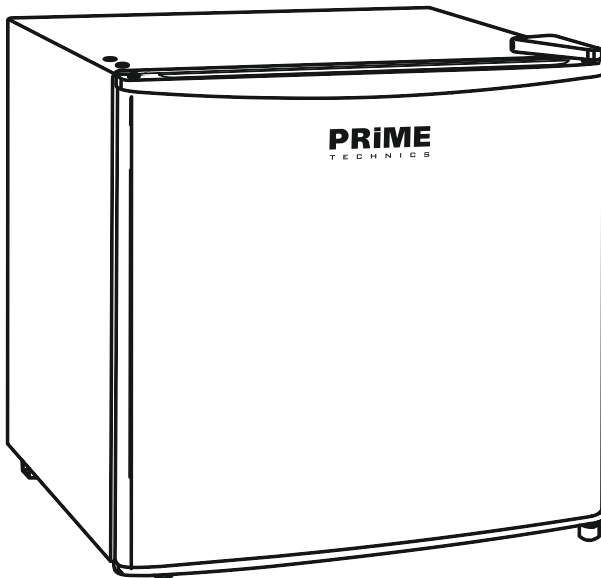


PRIME

T E C H N I C S

Інструкція з експлуатації ХОЛОДИЛЬНИК

RS 409 MT



www.prime-technics.com

Перед використанням уважно прочитайте інструкцію
Дякуємо за Ваш вибір!



Зміст

1. Загальні заходи безпеки.....	1
2. Рекомендації щодо розміщення приладу.....	2
3. Попередження щодо підключення приладу до електромережі.....	2
4. Використання холодильника.....	3
4.1. Загальні рекомендації щодо експлуатації приладу.....	3
5. Догляд за приладом.....	3
6. Виявлення та усунення несправностей.....	4
7. Рекомендації щодо утилізації приладу.....	5

1. ЗАГАЛЬНІ ЗАХОДИ БЕЗПЕКИ

Шановний користувачу,

Дякуємо Вам за покупку виробу нашої торгової марки PRIME Technics. Будь ласка, прочитайте уважно цю інструкцію перед експлуатацією даного пристрою.

Пам'ятайте, що належне використання та догляд за приладом дуже важливі для довготривалості служби приладу та вашої безпеки. Будь ласка, утилізуйте пакувальні матеріали у відповідності до правил збереження навколишнього середовища. При необхідності утилізації електричного приладу зв'яжіться, будь ласка, з місцевим органом утилізації за подальшими інструкціями та рекомендаціями.

Бажаємо Вам приємного користування даним приладом ТМ PRIME Technics.



1.1. Попередження!
Ризик займання / вогнебезпечно!

РЕКОМЕНДАЦІЇ

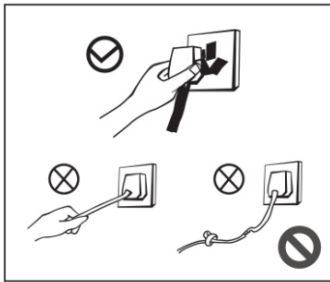
1. Даний тип холодильників широко використовується в готелях, офісах, студентських гуртожитках та житлових будинках. Найкраще підходить для зберігання фруктів та напоїв. Холодильник має невеликі розміри, вагу, споживає невелику кількість енергії, простий в експлуатації.
2. Якщо шнур приладу пошкоджений, він має бути замінений сервісним центром обслуговування або кваліфікованою особою. Не намагайтесь полагодити прилад самостійно.
3. Якщо ви не збираєтесь більше користуватись приладом, або збираєтесь перенести у інше місце, від'єднайте шнур живлення від електромережі.
4. Подбайте про те, щоб вентиляційні та зливні отвори пристрою були вільні від закупорення.
5. Слідкуйте, щоб не пошкодити систему охолодження холодильника.
6. Не ставте інші електричні прилади (наприклад, морозеницю) всередину холодильної камери, якщо використання таких приладів не схвалене виробником.
7. При утилізації електричного приладу слідуйте правилам утилізації газів та вогнебезпечних матеріалів.
8. При встановленні приладу переконайтесь, що шнур живлення не пошкоджений.
9. Не розташовуйте мережеві фільтри позаду електроприладу.
10. Забороняється подовжувати шнур електроживлення. Перевірте, щоб штепсельна вилка не була роздавлена чи пошкоджена задньою стороною пристрою. Роздавлена чи пошкоджена вилка може стати причиною пожежі.
11. Якщо ви утилізуєте пристрій, витягніть вилку з розетки, відріжте кабель (якомога ближче до пристрою, наскільки зможете), зніміть двері, щоб діти під час гри не змогли отримати удар електричним струмом або закрити себе всередині.
12. Від'єднайте прилад від електромережі перш ніж додати в нього додаткові аксесуари. Холодильний агент R600a, що міститься в охолоджувальній системі морозилки – це природний газ ізобутан з високим ступенем відповідності вимогам охорони навколишнього середовища, але який, тим не менше, є легкозаймистим.

Цим пристроєм можуть користуватися діти віком від 8 років і старші, та особи з обмеженими фізичними, сенсорними або розумовими здібностями чи браком досвіду і знань, якщо вони знаходяться під наглядом або отримали вказівки, як у безпечний спосіб користуватися пристроєм і розуміють небезпеку, що може виникнути. Діти повинні перебувати під наглядом, для того, щоб вони не грались із пристроєм. Очищення і догляд за пристроєм не можна довіряти дітям, молодшим за 8 років та без нагляду дорослих. Зберігайте всі пакувальні матеріали в недоступному для дітей місці. Існує ризик удушення.

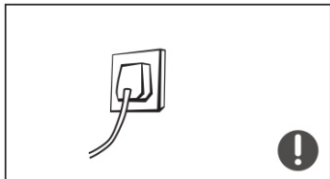
2. РЕКОМЕНДАЦІЇ ЩОДО РОЗМІЩЕННЯ ПРИЛАДУ

1. При транспортуванні приладу не нахиляйте його більше ніж на 45°. Слідкуйте, щоб не пошкодити конденсатор холодильника при пересуванні.
2. Обов'язково залишайте вільне місце навколо холодильника для циркуляції повітря і створення нормального температурного режиму.
3. Не мийте прилад ззовні і не розбризкуйте на нього воду. Не розміщуйте пристрій у кімнаті з підвищеною вологістю повітря чи відкритим доступом до води. Це може негативно вплинути на працездатність та ефективність приладу та викличе намокання і появу іржі.
4. Не розташовуйте легкозаймисті речовини біля електричного приладу.
5. Забороняється зберігати в морозильній камері випаровуючі, агресивні, вибухонебезпечні засоби, такі як аерозольні балончики з легкозаймистими речовинами. Це може призвести до займання.

3. ПОПЕРЕДЖЕННЯ ЩОДО ПІДКЛЮЧЕННЯ ПРИЛАДУ ДО ЕЛЕКТРОМЕРЕЖІ



- При вимкненні приладу з електромережі, тримаючись за вилку, обережно витягніть її з розетки. В жодному випадку не витягайте вилку з електромережі за шнур.
- В жодному випадку не використовуйте прилад з пошкодженим шнуром.
- Якщо шнур приладу пошкоджений, він має бути замінений сервісним центром обслуговування або кваліфікованою особою. Не намагайтесь полагодити пристрій самостійно.



- Шнур живлення має тісно прилягати до розетки, в іншому випадку існує ризик загорання. Пристрій необхідно заземлити. Для цього кабельна вилка оснащена контактом. Якщо ваша розетка не заземлена, підключіть пристрій до окремого заземлення відповідно до діючих норм, проконсультувавшись з кваліфікованим електриком.



- В разі витікання холодоагенту, будь ласка, закрийте місце протікання та провітріть кімнату, в якій розташований прилад. Не вимикайте одразу прилад чи інші електроприлади з електромережі, так як можлива іскра та загорання. Задля вашої безпеки не ставте дрібні кухонні прилади, такі як мультиварки, сковорарки, мікрохвильові печі на даний електроприлад. Це може спричинити перегрівання пристрою. Такі дії не рекомендуються виробником.

4. ВИКОРИСТАННЯ ХОЛОДИЛЬНИКА

1. При першому включенні необхідно дати попрацювати компресору до першого автовідключення без продуктів в камері. Зазвичай це займає 2-3 години. Потім встановіть регулятор температури в потрібне положення. Значення «6» - максимальне (найхолодніше) налаштування охолодження, а «1» мінімальне (найтепліше)

Після цього можна заповнювати холодильник продуктами.

2. Температура всередині холодильника встановлюється за допомогою термостата. Здебільшого, середнє положення регулятора є найбільш оптимальним.

3. В разі виникнення намерзлого льоду завтовшки 3-4 мм, морозильний відсік необхідно розморозити. Для розморожування, вийміть продукти з холодильника і вимкніть регулятор температури (положення OFF). Встановіть посудину під морозильний відсік для збору води.

Після повного розморожування злийте воду і витріть холодильник зсередини. Потім можна знову включити холодильник, виставивши регулятор температури в потрібне положення.

4.1. Загальні рекомендації щодо експлуатації приладу

1. Не заповнюйте сильно холодильник. Також не залишайте надовго двері відкриті. Це може призвести до більшого споживання енергії і навіть може викликати несправність.

2. Не розміщуйте важкі предмети на кришці пристрою, це може спричинити її деформацію.

3. При повному відключенні від мережі, увімкніть пристрій повторно після 10-хвилинної перерви.

4. Ніколи не кладіть напої в пляшках до морозильного відсіку, це може призвести до пошкодження холодильника.

5. При раптовому відключенні електроенергії намагайтесь відкривати двері якомога рідше для збереження холоду.

6. У процесі розморожування ніколи не використовуйте гострі або металеві предмети, це може пошкодити холодильник.

7. Намагайтесь не торкатися контейнерів і продуктів всередині морозильного відсіку вологими руками.

5. ДОГЛЯД ЗА ПРИЛАДОМ

1. Вимкніть пристрій з розетки при чищенні чи знеструмленні. Не під'єднуйте пристрій до електромережі, щоб уникнути пошкодження компресора через різку зміну напруги. Використовуйте нейтральні миючі засоби. Ніколи не застосовуйте порошкові абразивні миючі засоби, лужні сполуки, спирт, органічні кислоти і гарячу воду, вона може пошкодити колір покриття і сам прилад.

2. Дверний ущільнювач легко забруднюється, його необхідно мити частіше.

3. У разі тривалої перерви у використанні холодильника, вийміть вилку з розетки, вимийте і витріть насухо холодильник після розморожування, потім щільно закрийте двері.

4. Забороняється самостійно розбирати чи ремонтувати пристрій. Ремонт пристрою повинен здійснюватись тільки спеціалістом.

5. Слідкуйте, щоб діти не грались поблизу або на самому пристрої. Вони можуть або залізти в пристрій, або впасти з нього.

Наступні випадки не є поломкою приладу:

1. Дзюркітливий звук: дзюркітливий звук є ознакою нормальної роботи холодильника.

2. Конденсат зовні холодильника: при високій вологості в приміщенні може з'являтися конденсат на стінках холодильника. Просто витріть його.

3. При першому включенні або після тривалої перерви приладу необхідно певний час попрацювати. Чим вища температура зовні, тим довше займає процес охолодження.

4. Поверхня компресора стає гарячою: це нормально. Намагайтеся не торкатися компресора.

6. ВИЯВЛЕННЯ ТА УСУНЕННЯ НЕСПРАВНОСТЕЙ

Несправності, що наведені нижче, належать до таких, які користувач може самостійно вирішити та усунути. Якщо ви вжили всіх заходів, вказаних у таблиці, і це не вирішило проблеми, будь ласка, зверніться до авторизованого сервісного центру.

Пристрій не працює	Перевірте, чи пристрій підключений до електромережі; Низька напруга; Датчик температури на термостаті в позиції OFF (вимкнений); Відсутність струму в розетці.
Неприємний запах	Ретельно запакуйте продукти з різким запахом; Продукти харчування псуються; Очистіть та промийте внутрішню камеру.
Компресор в робочому режимі вже тривалий час	Це нормальне явище, що компресор не вимикається тривалий час в літню пору, коли висока довколишня температура; Не поміщайте багато продуктів в пристрій за один раз; Не ставте гарячу їжу або продукти в пристрій, залиште їх охолонути до кімнатної температури. Товстий шар паморозі (прилад потрібно розморозити).
Двері приладу щільно не закриваються	Перевірте, чи ніщо не заважає щільному закриванню дверей; Пристрій переповнений продуктами харчування; Пристрій незбалансовано розміщений.
Високий рівень шуму	Перевірте, чи поверхня, на якій розміщено пристрій, рівна та стійка; Переконайтесь, що ви правильно встановили додаткові аксесуари.
Корпус приладу виділяє тепло	Нагрівання корпусу — це нормальне явище, особливо в літню пору року, це пов'язано з виділенням теплоти від конденсатора. Конденсація: конденсат з'являється на поверхні приладу та дверних ущільнювачах електроприладу, якщо пристрій встановлений в приміщенні з підвищеною вологістю повітря. Це звичайне явище та усувається за допомогою сухого рушника.
Невластивий звук та шум	Холодоагент, що циркулює по холодильних трубках приладу, час від часу спричиняє шум та незвичні звуки, це звичайне явище, що не впливає на функцію заморожування та охолодження. Гуркіт може спричинятись робочим компресором, особливо при запуску та при вимиканні. Дзвін може бути спричинений соленоїдним клапаном або вмикачем. Це нормальне явище та не впливає на працездатність приладу.

7. РЕКОМЕНДАЦІЇ ЩОДО УТИЛІЗАЦІЇ ПРИЛАДУ



Пристрій забороняється утилізувати разом з побутовим сміттям. Піноізоляція містить займисті гази. При утилізації зверніться до відповідного органу переробки сміття та слідуйте отриманим вказівкам та рекомендаціям, щоб не заподіяти шкоди довкіллю та життю людей.



Перед утилізацією, будь ласка, зніміть двері та полиці, обріжте шнур живлення, щоб діти не змогли зачинитись в пристрої чи увімкнути його до електромережі.



Знак на виробі чи упаковці вказує, що даний виріб не можна відносити до побутових відходів. Замість цього його необхідно відправляти до відповідного пункту збору відходів електричного та електронного обладнання. Дотримання вказівок щодо правильної утилізації допоможе запобігти потенційному негативному впливу на навколишнє середовище та здоров'я людей; в іншому разі неправильна утилізація призводить до негативних наслідків. Для отримання більш детальної інформації щодо утилізації даного виробу зв'яжіться з органами місцевої влади, службою з утилізації побутових відходів чи магазином, в якому ви купили товар.

8. ПОРАДИ ЩОДО ЗМЕНШЕННЯ ЕНЕРГОВИКОРИСТАННЯ

Намагайтеся не відкривати двері холодильника занадто часто, особливо при підвищеній вологості і в спекотний день. Не залишайте двері відкритими довше, ніж це необхідно. Час від часу перевіряйте, чи має прилад достатню вентиляцію (достатню циркуляцію повітря позаду приладу).

В нормальних температурних умовах встановлюйте регулятор температури у середнє положення.

Перед поміщенням гарячої їжі в холодильник, вона має охолонути до кімнатної температури.

Лід і шар інею збільшують витрати електроенергії, тому розморозуйте холодильник, як тільки товщина льоду складе 3-5 мм.

- Встановлюйте прилад в найпрохолоднішому місці приміщення, подалі від попадання сонячних променів та від джерел тепла, таких як плити, котли та обігрівачі.
- Перед поміщенням щойно приготовленої їжі у холодильник, залиште її, щоб вона охолола до кімнатної температури. Перевантаження холодильника продуктами призведе до тривалої роботи компресора, як наслідок збільшення споживання електроенергії. Продукти, які замерзають дуже повільно, можуть втратити якість або зіпсуватися.
- Переконайтеся, що продукти упаковані належним чином; протріть контейнери сухою тканиною перед поміщенням їх у холодильник.
- Ємності для зберігання продуктів не можна обгортати алюмінієвою фольгою, восковим папером або паперовим рушником, так як це буде заважати циркуляції холодного повітря, що призведе до зниження ефективності роботи пристрою.
- Розподіляйте продукти таким чином, щоб мінімізувати час пошуку та закрити двері холодильника якомога швидше.

ШАНОВНИЙ ПОКУПЕЦЬ!
З ПИТАНЬ ГАРАНТІЙНОГО ОБСЛУГОВУВАННЯ
ТЕЛЕФОНУЙТЕ ЗА НОМЕРОМ ГАРЯЧОЇ ЛІНІЇ:

0-800-501-259

(дзвінки зі стаціонарних та мобільних телефонів
в Україні безкоштовні)

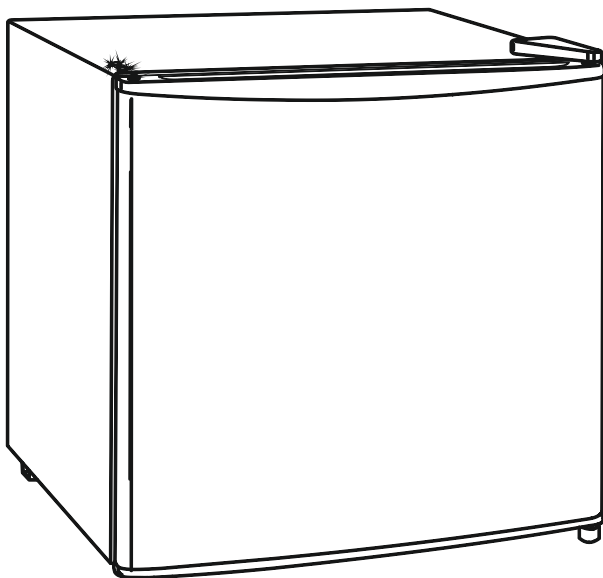
PRiME

T E C H N I C S

User s Manual

REFRIGERATOR

RS 409 MT



Please read the Manual carefully before use.
The Manual shall be kept in good custody for
later reference

Warning:



Warning: risk of fire / flammable materials

RECOMMENDATIONS

This appliance is intended to be used in household and similar applications such as staff kitchen areas in shops, offices and other working environments; farm houses and by clients in hotels, motels and other residential type environments; bed and breakfast type environments; catering and similar non-retail applications.

Children should be supervised to ensure that they do not play with the appliance.

If the supply cord is damaged, it must be replaced by the manufacturer, its service agent or similarly qualified persons in order to avoid a hazard.

Do not store explosive substances such as aerosol cans with a flammable propellant in this appliance.

The appliance has to be unplugged after use and before carrying out user maintenance on the appliance.

WARNING: Risk of fire / flammable materials.

WARNING: Keep ventilation openings, in the appliance enclosure or in the built-in structure, clear of obstruction.

WARNING: Do not use mechanical devices or other means to accelerate the defrosting process, other than those recommended by the manufacturer.

WARNING: Do not damage the refrigerant circuit.

WARNING: Do not use electrical appliances inside the food storage compartments of the appliance, unless they are of the type recommended by the manufacturer.

WARNING: Please abandon the refrigerator according to local regulators for its use with flammable blowing gas and refrigerant.

WARNING: When positioning the appliance, ensure the supply cord is not trapped or damaged.

WARNING: Do not locate multiple portable socket-outlets or portable power supplies at the rear of the appliance.

Do not use extension cords or ungrounded (two prong) adapters.

DANGER: Risk of child entrapment. Before you throw away your old refrigerator or freezer:

-Take off the doors.

-Leave the shelves in place so that children may not easily climb inside.

The refrigerator must be disconnected from the source of electrical supply before attempting the installation of accessory.

Refrigerant and cyclopentane foaming material used for the refrigerator are flammable. Therefore, when the refrigerator is scraped, it shall be kept away from any fire source and be recovered by a special recovering company with corresponding qualification other than be disposed by combustion, so as to prevent damage to the environment or any other harm.

For EN standard: This appliance can be used by children aged from 8 years and above and persons with reduce physical sensory or mental capabilities or lack of experience and knowledge if they have been given supervision or instruction concerning use of the appliance in a safe way and understand the hazards involved. Children shall not play with the appliance. Cleaning and

user maintenance shall not be made by children without supervision.

For IEC standard: This appliance is not intended for use by persons (including children) with reduced physical, sensory or mental capabilities, or lack of experience and knowledge, unless they have been given supervision or instruction concerning use of the appliance by a person responsible for their safety.)

General

This type of refrigerator is widely used in places such as hotels ,offices, student dormitories and houses. It is mostly suitable for refrigerating and preserving foods such as fruits and beverage. It enjoys the advantages of small size, Lightweight, Low electric consumption and easy use.

Instructions for Installation

- 1.Do not tilt the refrigerator for more than 45° from upright during moving it. And do not apply force on any part such as condenser and door to prevent the refrigerator from deforming, or else it will influence its performance.
- 2.Let the refrigerator have enough space to work well.
- 3.Don't install it in high temperature of humidity place so as to avoid being damaged, dampened and rusted.

Cautions for Safety

- 1.Before the refrigerator is plugged in check in the electric voltage to be used fit is the same as the rated voltage. The power plug should have its independent socket, adapter may cause the socket overheat.
- 2.Don't store inflammable materials such as ether, benzine, LP gas and glue etc in the refrigerator.
- 3.Don't splash water on the refrigerator, it may arouse malfunction or electric shock.
- 4.When gas leaks from its container. Don't pull the plug out or in. it may arose sparks and fire calamities.

Instructions for Use

- 1.When operating the refrigerator for the first time, run it without loading any food until it autos tops at the desired

temperature. Usually it takes 2 or 3 hours, then set the thermostatic dial at the setting desired and put foods in the refrigerator.

2. The temperature of the refrigerator can be adjusted by turning the thermostatic dial. A medium setting of the thermostatic dial is the most suitable for general operation.
3. Defrost the freezing compartment whenever the layer of frost on the surface of the evaporator reaches 3 or 4 mm. When defrosting remove all food and set the thermostat at "OFF" position. Put the drip tray under the evaporator to collect melted water. After the frost has melted, discard the melted water and dry up the interior of refrigerator. The refrigerator can then be restarted by turning its thermostat to the desired setting.

Cautions for Use

1. The more foods stuff put in or the more and the longer for once the door is opened, the more it needs electric consumption, which even leads malfunction.
2. Better not to place the objects which are too heavy, pointed or corrosion on table board.
3. Re-plugging in the power plug at the interval of over ten minutes.
4. Don't store bottled drink in the freezer, so as to prevent from being broken and damaging the refrigerator.
5. Open the door as less as possible during power-cut.
6. When defrosting, never use any sharp or metallic objects to remove the frost on the surface of the evaporator as it will damage the evaporator.
7. Don't touch foods and containers in the freezing

compartment with your wet hands so as to prevent from being frostbitten.

Maintenance

1. While cleaning the refrigerator, pull out the electric power plug, rub carefully with a piece of cloth soaked with natural cleanser then wipe with clean water. The abrasive cleaning power, alkali cleansers, chemical cloth, thinner, alcohol, acid petroleum product and hot water are not suitable for cleaning the refrigerator, they may damage the painting cover and plastics.
2. The door gasket is dirty and fogged easily, so clean it frequently.
3. If the refrigerator is out of use for a long time, please pull out the plug, clean and dry the freezing compartment then close the door tightly.

The following cases are not malfunction

1. A flowing water sound:

Flowing water sound will be heard under normal operation.

2. Outside condensation:

Outside condensation is normal in high humidity condition.

You may just wipe it up yourself.

3. It takes some times for the temperature of the freezer and refrigerator compartments to become cold after the refrigerator starts to operate: If the temperature of the two compartments is higher while the refrigerator is operating, it takes some times for the temperature of the two compartments to become cold. If the environmental temperature is higher, it takes a long time to make the compartments to become cold.

4.The surface of the compressor becomes hot:

The surface of the compressor may become hot under normal operation. Don't touch it with hands.

Methods of inspecting malfunction

If any case of malfunction happens, please inspect and dispel it according to the methods shown in the following table.

case	Inspection
Not refrigerating	Is there no electric current? Is the voltage normal or not? Has the socket fused? Has the plug been put in effectively?
Not efficient	Is the thermostatic dial set to the correct position? Is there any suitable clearance surrounding the refrigerator? Has the door been opened too frequently or too long? Is the refrigerator exposed to sunlight directly or placed near some heating devices. Are there too much food inside? Or are too hot?

Food frozen in the refrigerator Compartment	Is the thermostatic dial set to the correct position? Have the foods stuff been put too crowded?
Noises	Is the refrigerator installed firmly? Has the refrigerator been struck by some other objects?
Compressor Cannot stop automatically	Are the foods stored too much at one setting? Are the doors opened too frequently or too long?

If the above methods are not yet effective, please contact with the maintenance service department for help without any delay.



Correct Disposal of this product

This marking indicates that this product should not be disposed with other household wastes throughout the EU. To prevent possible harm to the environment or human health from uncontrolled waste disposal, recycle it responsibly to promote the sustainable reuse of material resources. To return your used device, please use the return and collection systems or contact the retailer where the product was

purchased. They can take this product for environmental safe recycling.

For household refrigerating appliances

Try not to open the door too often, especially when the weather is wet and hot. Once you open the door, mind to close it as soon as possible.

Every now and then check if the appliance is sufficiently ventilated (adequate air circulation behind the appliance).

For household refrigerating appliances, in normal temperature conditions, please arrange the thermostat at the middle setting.

Before loading the appliance with packages of fresh foods, make sure they are cooled to ambient temperature.

Ice and frost layer increase energy consumption, so do clean the appliance as soon as the layer is 3-5 mm thick.

If it is the outer condenser, the rear wall should be always clean free of dust or any impurities.

Always consider instructions stated in sections Positioning and Energy Saving Tips, otherwise the energy consumption is substantially higher.

Energy Saving Tips

- The appliance should be located in the coolest area of the room, away from heat producing appliances or heating ducts, and out of the direct sunlight.
- Let hot foods cool to room temperature before placing in the appliance. Overloading the appliance forces the compressor to run longer. Foods that freeze too slowly may lose quality, or spoil.
- Be sure to wrap foods properly, and wipe containers dry before placing them in the appliance. This cuts down on frost build-up inside the appliance.
- Appliance storage bin should not be lined with aluminum foil, wax paper, or paper toweling. Liners interfere with cold air circulation, making the appliance less efficient.
- Organize and label food to reduce door openings and extended searches. Remove as many items as needed at one time, and close the door as soon as possible.

Model	
Fresh Food Storage Compartment Volume	
Frozen Food Storage Volume	
Storage Temperature	
Energy Consumption	
Energy consumption_ kWh per year , based on standard test results for _ hours.	
Household Appliances Category	
Energy Grading	
EU Ecolabel	
Defrosting Type	
Climate Class	
This appliance is intended to be used at an ambient temperature between _°C and _°C.	
Airborne Acoustical Noise	
Temperature Rise Time	
Freezing Capacity	
Rated Voltage	
Rated Current	
Overall Dimension (H x W x D)	
Total Gross Volume(L)	
Total Storage Volume(L)	
Net Weight(kg)	

Table 1 Climate classes

Class	Symbol	Ambient temperature range °C
Extended temperate	SN	+ 10 to + 32
Temperate	N	+ 16 to + 32
Subtropical	ST	+ 16 to + 38
Tropical	T	+ 16 to + 43

For any help or service

For any question or any additional help, you may contact your local electrical appliance seller

Contact means of the seller:

Tel.: _____

E-mail: _____

Copyright statement:

The copyright of the foregoing information belongs to Hefei Hualing Co., Ltd.

The information provided is only for instructing preliminary installation and operation of the appliance.

ШАНОВНИЙ ПОКУПЕЦЬ!
З ПИТАНЬ ГАРАНТІЙНОГО ОБСЛУГОВУВАННЯ
ТЕЛЕФОНУЙТЕ ЗА НОМЕРОМ ГАРЯЧОЇ ЛІНІЇ:

0-800-501-259

(дзвінки зі стаціонарних та мобільних телефонів
в Україні безкоштовні)

Мікрофіша / Microfiche

Найменування або торговельна марка / Model name	RRIME Technics
Модель холодильного приладу / Model of refrigerating appliance	RS 409 MT
Категорія холодильного приладу / Category of refrigerating appliance	Холодильник
Клас енергоефективності / Energy Efficiency Class	A+
Річний обсяг енергоспоживання холодильним приладом, кВт/год за рік / Annual Energy Consumption, kWh/year	100
Об'єм зберігання кожного відділення: / Storage volume for each compartment:	
Холодильне відділення / fridge compartment	43
морозильне відділення / freezer compartment	-
Проектна температура відділень / Temperature of compartments	
Холодильне відділення / fridge compartment	0-10
морозильне відділення / freezer compartment	-
Перелік відділень, що не обмерзають (no frost) / List of compartments that do not freeze (no frost)	-
Час автономного живлення без споживання енергії, (год) / Temperature Rise Time, (h)	-
Продуктивність заморожування (кг/24 години) / Freezing capacity (kg/24 h)	-
Кліматичний клас / Climate Class	N/ST/T
Рівень акустичного поширення шуму в повітрі, (дБА) / Airborne Acustical Noise Emission, (dBA)	41
Виробник / Manufacturer	Хефей Хуфлінг Ко. Лтд, 176 Джінксу Роад, Економі енд Текноджікал Девелопмент Ареа Хефей, Анхуї, 230601, КНР
Імпортер / Importer	ТОВ "ПРАЙМ Технікс Україна" Україна, 29000, Хмельницький, вул. Чорновола 23

PRIME

T E C H N I C S

www.prime-technics.com



Дата виробництва збігається з серійним номером і номером партії, які вказані на упаковці товару. Деталі наведені нижче:

aaaaaaaaaBCCddddd.

Перші 10 цифр серійного номеру (aaaaaaaaa) - це продуктовий номер;

- **BB** - рік виробництва;
- **CC** - тиждень виробництва;
- **ddddd** - номер партії.

Строк служби приладу — 7 років від дати виробництва

Виробник: Хефей Хуфлінг Ко. Лтд, 176 Джінксу Роад,
Економі енд Теклоджікал Девелопмент Ареа Хефей,
Анхуї, 230601, КНР

Імпортер: ТОВ "ПРАЙМ Технікс Україна" Україна, 29000,
Хмельницький, вул. Чорновола 23