

PRiME

T E C H N I C S

Інструкція з експлуатації Плита газова

МОДЕЛЬ:

PSG 54001 W, PSG 54002 B,

PSG 64003 W, PSG 64004 B,

www.prime-technics.com



Шановний Користувачу!

Щиро дякуємо Вам за покупку виробу нашої торгової марки PRIME Technics.

Наша мета — допомогти вам ефективно користуватися цим продуктом. Ми виготовляємо усю продукцію на сучасному обладнанні у відповідності із суворими нормами якості та без шкоди для довкілля. Уважно прочитайте дану інструкцію перед встановленням та початком експлуатації плити. Зберігайте цей посібник упродовж усього терміну експлуатації приладу.

ПОПЕРЕДЖЕННЯ ЩОДО БЕЗПЕКИ

- Перед встановленням та експлуатацією приладу уважно прочитайте дану інструкцію. Зберігайте її впродовж усього часу експлуатації приладу.
- Встановлення та технічне обслуговування приладу мають здійснюватися тільки кваліфікованим спеціалістом.
- Напруга мережі має відповідати характеристикам: 220-240 В~, 50-60 Гц, 15 Вт.
- Не зберігайте деталі, що знаходяться в упаковці (пластиковий пакет, полістірін, тощо) в місцях, які доступні дітям — вони можуть бути потенційно небезпечними. Утилізуйте пакувальні матеріали відповідно до правил утилізації.
- Дана інструкція була розроблена для декількох моделей. Допускаються незначні функціональні відмінності та відмінності у комплектації різних моделей.
- Прилад розроблений для використання тільки у домашніх умовах. Не дозволяється використовувати у комерційних та інших, відмінних від побутових, умовах.
- Прилад має бути встановлений у добре провітрюваному приміщенні та відповідно до інструкцій з встановлення.
- Прилад має бути заземленим!

- Технічні характеристики приладу вказані на наліпці на задній частині приладу та в кінці цієї інструкції.
- Перед тим, як встановлювати прилад переконайтеся в тому, що джерело живлення знаходиться у ВИМКНЕНОМУ положенні.
- Перед тим, як замінювати лампу, переконайтеся, що прилад знаходиться у вимкненому положенні — щоб попередити можливість отримання удару електричним струмом.
- Не використовуйте прилад із пошкодженим шнуром живлення. Якщо шнур живлення пошкоджений, він має бути замінений виробником, сервісним агентом виробника або кваліфікованим спеціалістом. Ні в якому разі не робіть це самостійно.
- Стежте, щоб шнур живлення не доторкався до гарячих поверхонь та не заломувався.
- Використання приладу призводить до утворення вологи та підвищення температури у приміщенні. З цієї причини переконайтеся справній роботі вентиляційної системи вашої кухні.
- Під час тривалого безперервного використання приладу може виникнути необхідність збільшити вентиляцію. Для цього в наявному місці збільшіть вентиляцію механічно (відчиніть вікна, двері тощо).
- Не доторкайтеся до скла духовки під час роботи приладу — воно гаряче.
- Прилад призначений для приготування їжі у домашніх умовах. Використання приладу з будь-якою іншою метою (обігрів приміщення, сушіння білизни тощо) заборонене та може становити небезпеку для користувачів.
- Перед початком використання приладу, приберіть подалі від нього легкозаймисті предмети (штори, папір, кухонні рушники тощо). Не тримайте поблизу приладу горючі або займисті речовини.
- Цей прилад можуть використовувати діти віком від восьми років або особи із будь-якими фізичними, розумовими або психічними порушеннями, тільки якщо вони перебувають під наглядом або були проінструктовані про безпечне користування приладом і розуміють можливу небезпеку.

- Чищення й обслуговування приладу може здійснюватися дітьми старше восьми років під наглядом дорослих.
- Діти не повинні гратися з приладом.
- Не дозволяється використання приладу і пакувальних матеріалів в якості іграшок для дітей. Не залишайте дітей поруч з працюючим приладом. Не дозволяйте користуватися приладом дітям, доки вони не зрозуміють інструкції з безпечної експлуатації. Не залишайте дітей наодинці із увімкненим приладом.
- Виймаючи страви з духовки, одягайте спеціальні рукавиці. Не торкайтеся внутрішніх частин духовки та дверцят — вони можуть бути гарячими. Беріться тільки за ручку дверцят.
- При транспортуванні приладу не беріться за ручку духовки.
- Якщо прилад ще не охолонув після використання, не лийте на піддон воду. Пара, спричинена цим може нанести опіки, а різка зміна температури може привести до утворення дефектів на поверхні приладу.

Увага!

Зовнішні деталі приладу можуть сильно нагріватися під час роботи. Не доторкайтеся до них та не залишайте дітей із приладом наодинці.

- Не використовуйте абразивні чистячі засоби або гострі металеві скребки для чищення скла дверцят духовки, тому що вони можуть подряпати їх та це може стати причиною поломки скла.
- Заборонено встановлення приладу у приміщенні ванної кімнати.
- Не ставте в духовку приладу (навіть якщо він вимкнений) легкозаймисті, вибухонебезпечні речовини та предмети, які можуть легко деформуватися при нагріванні.
- Стежте за стравами під час приготування, щоб уникнути витоку газу, небезпеки вибуху, виникнення пожежі тощо.
- Вимкніть прилад перед тим, як проводити чищення.

- Під час підключення приладу до газопостачання переконайтеся, що він відключений від електричного джерела живлення (для моделей з автопідпалом).
- Якщо плита або будь-яка її частина загорілася, не намагайтеся погасити пожежу водою (для моделей з автопідпалом). Натомість, вимкніть прилад з розетки, накрийте місце займання кришкою або пожежною ковдрою.
- На робочій поверхні не можна зберігати сторонні предмети.
- Якщо прилад пошкоджений, не використовуйте його. Відключіть усі з'єднання та зверніться у сервісний центр.

ВСТАНОВЛЕННЯ ТА ПІДГОТОВКА ПРИЛАДУ ДО ВИКОРИСТАННЯ

Якщо плита має електричні з'єднання.

Характеристики приладу вказані на енергоналіпці приладу.

Електричні з'єднання духовки мають бути здійснені тільки до розеток, які мають лінії заземлення та встановлених відповідно до правил безпеки та правил встановлення. У разі, якщо на місці установки плити немає лінії заземління, необхідно зв'язатися з електриком для встановлення лінії заземління. Виробник не несе відповідальності за можливу шкоду чи збитки, що можуть виникнути при підключенні приладу до електричних джерел без заземління.

Плита має підключатися до монофазного джерела енергії 50-60Гц та 220-240В змінного струму.

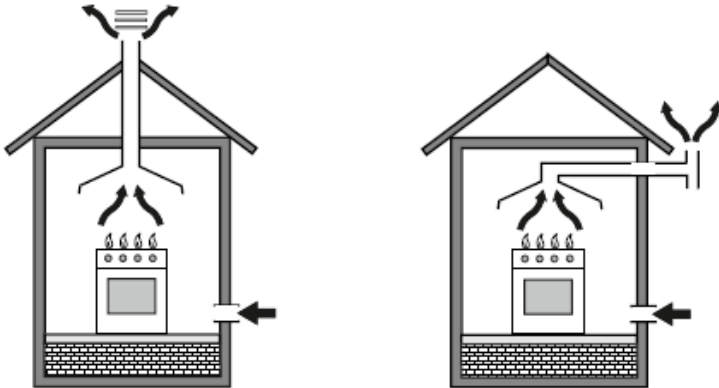
Під час підключення приладу, переконайтеся, що усі з'єднання, щити та коробки знаходяться на відповідній відстані один від одного.

Під'єднання до газопостачання

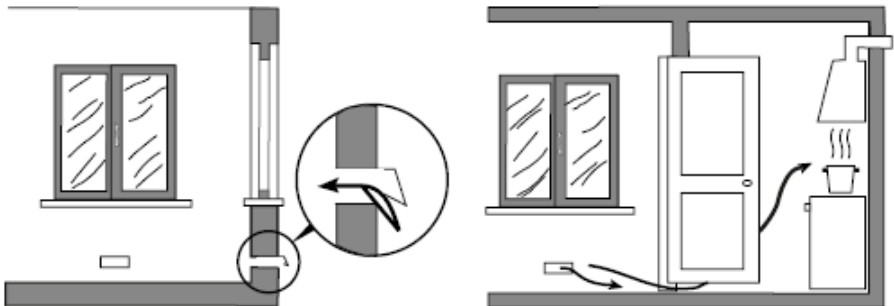
Увага!

**Прилад має стояти у добре провітрюваному приміщенні!
Монтаж приладу має здійснюватися тільки кваліфікованим спеціалістом!**

Прилад не під'єднується до будь-яких систем відводу продуктів згоряння, тому забезпечте у приміщенні, де він знаходитиметься, належну вентиляцію та можливість збільшення вентилявання механічно. Використання приладу сприяє підвищенню температури та вологості в приміщенні. Для кращої вентиляції у приміщенні потрібно встановити витяжку.



За довготривалого безперервного використання приладу може знадобитися збільшити інтенсивність вентилявання приміщення. Це можна зробити, відчинивши вікна, двері тощо.



З'єднання та безпека

1. Встановлення та підключення приладу мають здійснювати кваліфіковані фахівці. Не намагайтеся встановити та підключити прилад самостійно.
2. Перед тим, як встановлювати прилад, переконайтеся, що характеристики газу у вашій місцевості (тип, тиск та ін.) відповідають характеристикам, які потрібні для роботи приладу.
3. Характеристики приладу та відповідні характеристики газу знаходяться на паспортній табличці та у мікрофіші.
4. Прилад не під'єднується до будь-яких систем відводу продуктів згоряння, тому забезпечте у приміщенні, де він знаходиться, належну вентиляцію та можливість збільшення вентилявання механічно.
5. Прилад не під'єднується до будь-яких систем відводу продуктів згоряння, тому забезпечте у приміщенні, де він знаходиться, належну вентиляцію та можливість збільшення вентилявання механічно.
6. Шланг має бути щільно насаджений на наконечник труби та затягнутий хомутом.
7. Щоб уникнути витoku газу в подальшому, перевірте усі з'єднання. При перевірці газові конфорки мають бути закриті, а впускний клапан відкритий. Змочіть з'єднання мильним розчином. Якщо є витік газу, то на місці з'єднання з'являться бульбашки. В такому випадку, ще раз ретельно перевірте з'єднання. **НЕ ПЕРЕВІРЯЙТЕ НАЯВНІСТЬ ВИТОКУ ГАЗУ ЗАПАЛЬНИЧКОЮ АБО СІРНИКАМИ!**
8. Плита має стояти в добре провітрюваному приміщенні на рівній поверхні.
9. Прилад не під'єднується до будь-яких систем відводу продуктів згоряння, тому забезпечте у приміщенні, де він знаходиться, належну вентиляцію та можливість збільшення вентилявання механічно.
10. Прокладайте газові та електричні з'єднання у місці, яке не буде нагріватися.
11. Не рухайте плиту, якщо вона вже підключена до газопроводу.
12. Для з'єднання із газовою трубою краще використовувати спеціальний гнучкий шланг.

13. При підключенні до джерела скрапленого газу, використовуйте короткий шланг, довжиною від 40 до 125 см.
14. Плита має стояти не ближче, ніж 40 мм від стіни. Сама стіна має бути із вогнетривкого матеріалу. Простір між конфорками та витяжкою має становити не менше 650 мм.
15. Прилад має під'єднуватися до кріплення, як показано на малюнку нижче.

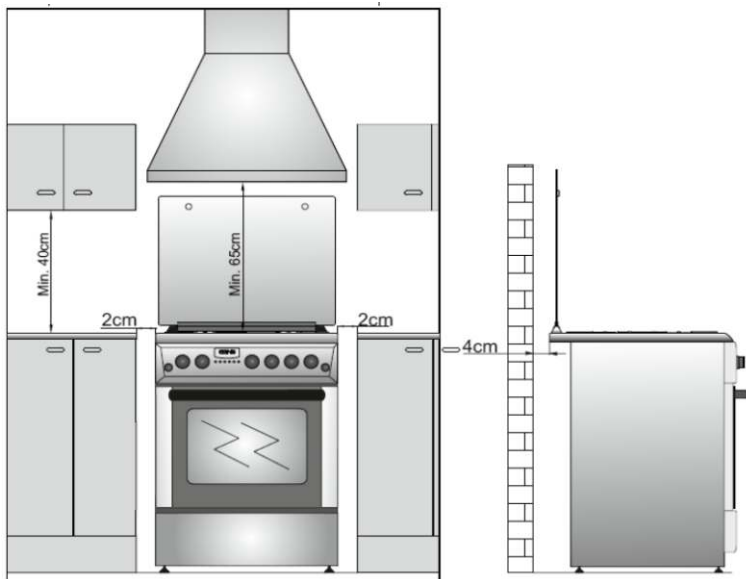
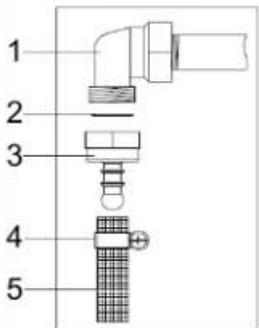
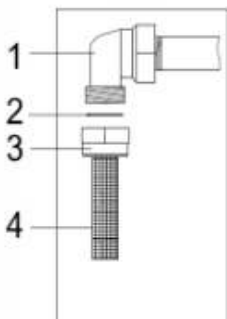


Схема під'єднання до джерела зрідженого газу



1	З'єднувач
2	Прокладка
3	Патрубок для зрідженого газу (залежно від регіональних умов підключення)
4	Хомут
5	Шланг

Схема під'єднання до джерела природнього газу



1	З'єднувач
2	Прокладка
3	З'єднувач (залежно від регіональних умов підключення)
4	Шланг

Розміщення шланга



Заміна форсунок пальників газової поверхні

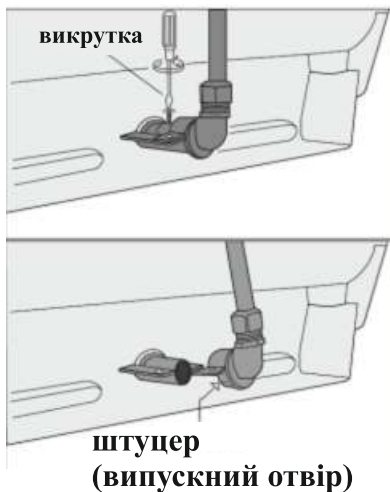
1. Від'єднайте прилад від каналів подачі газу. Скористайтеся викруткою зі спеціальним наконечником, щоб дістати форсунку.
2. Дістаньте стару форсунку з пальника та поставте на її місце нову.



3. Перед повноцінним використанням перевірте форсунку на можливість витіку газу за допомогою мильного розчину.

Заміна форсунок пальників газової духовки

Дістаньте задню панель плити та вийміть фіксуючий корпус форсунки з горілки. Після цього за допомогою спеціальної викрутки для викручування форсунки вийміть форсунку з інжекторного корпусу. Після заміни закрийте отвір форсунки пальцем, відкрийте газовий клапан та протестируйте витік газу на поверхні з'єднання корпусу форсунки за допомогою мильної піни. Після цього за допомогою викрутки вмонтуйте на місце горілки корпус форсунки.

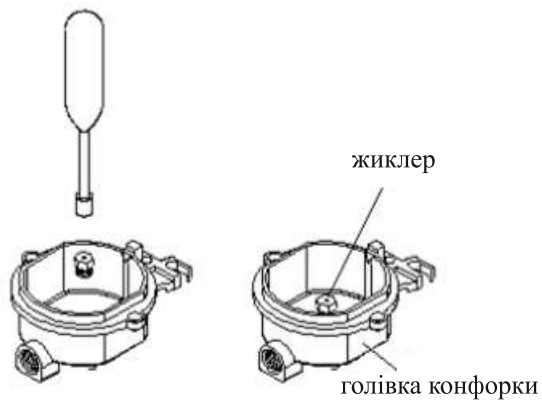


Прилад постачається зі встановленим комплектом форсунок для природного газу. Окремо у комплекті з приладом постачається додатковий набір форсунок для балонного газу. Для того, щоб відрегулювати плиту відповідно до типу газу, керуйтеся рекомендаціями.

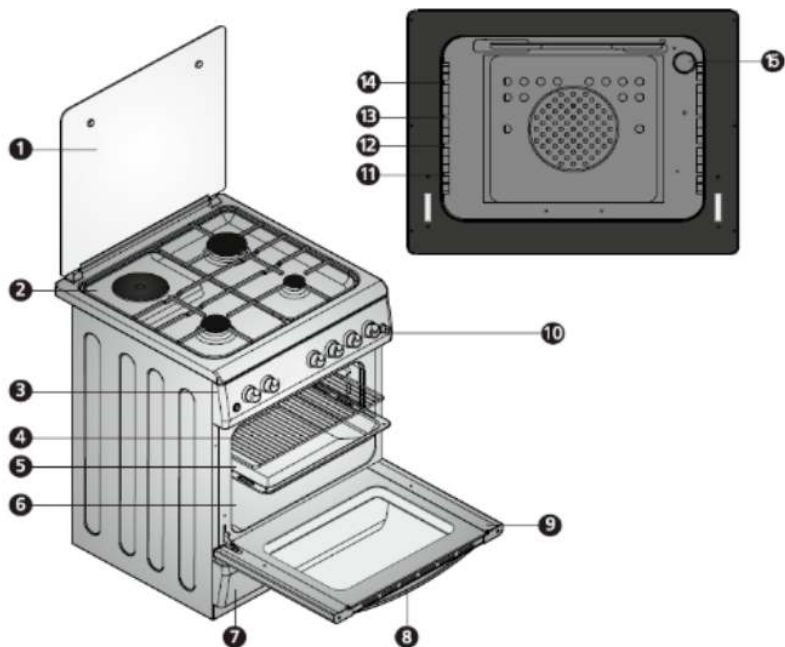
Увага!

Підключення та налаштування плити має здійснюватися тільки уповноваженою особою — фахівцем газової служби або на заводі!

Для переходу з природного газу на балонний, загвинтіть жиклер тісно вправо, як зазначено на схемі.



ОПИС ПРИЛАДУ



Виробник залишає за собою право без попередження змінювати комплектацію та характеристики виробу, якщо це не перешкоджає його використанню за основним призначенням.

1	Верхня кришка	9	Дверцята
2	Варильна поверхня	10	Перемикачі
3	Панель керування	11	Вийомка для полиці
4	Решітка	12	Вийомка для полиці
5	Деко	13	Вийомка для полиці
6	Нижня кришка камери духовки	14	Вийомка для полиці
7	Ящик для підігріву	15	Лампа
8	Ручка дверцят		

ВИКОРИСТАННЯ ПРИЛАДУ

Увага!

Перед початком використання приладу видаліть усі пакувальні матеріали, плівки, наклейки, пінопласт тощо. Вийміть предмети, що знаходяться в духовці приладу.

При першому використанні може вигорати захисне покриття пальників, при цьому з'явиться дим та характерний запах. Залиште пальники горіти приблизно 5 хв до повного зникнення диму.

Перемикачі для кожного із пальників позначені відповідними символами. Для того, щоб запалити пальник поверніть перемикач відповідного пальника за годинниковою стрілкою. У деяких моделях (дивіться технічні характеристики приладу) наявна функція автопідпалу. Для цього натисніть спеціальну кнопку на панелі керування та поверніть один з перемикачів. У решті моделей дана функція відсутня, а запалювання відбувається звичним способом за допомогою сірника. Не затискайте кнопку автопідпалу довше, ніж на **15 секунд**. Якщо пальник не загорівся, відпустіть кнопку автопідпалу та повторіть спробу за декілька хвилин.

Усі моделі укомплектовані системою газ-контролю. Коли з якоїсь причини пальник погас, ця система автоматично перекриває подачу газу.

Перед тим, як запалити пальники, переконайтеся, що їх кришки встановлені правильно (як на схемі внизу).



Пальник	Діаметр каструлі, яку можна поставити, см
Швидкий	22-26
Напівшвидкий	18-22
Напівшвидкий	18-22
Допоміжний	12-18

У певних моделях (дивіться технічні характеристики приладу) наявний автопідпал не тільки конфорок варильної поверхні, а й духовки. У решті моделей дана функція відсутня, а запалювання відбувається звичним способом за допомогою сірника.

Щоб збільшити потужність нагріву духовки, поверніть перемикач у відповідне положення. Наявні три рівні потужності, які позначені біля перемикача відповідно.



Увага!

Не закривайте кришку плити при запалених пальниках.

Таблиця часу приготування

Страва	Температура (°C)	Позиція полиці	Час приготування (хвилини)
Торт з кремом	150 - 170	2	30 - 35
Торт	200 - 220	2	35 - 45
Бісквіт	160 - 170	3	20 - 25
Печиво	160 – 170	3	20 - 35
Кекс	160 - 180	2	25 - 35
Плетене печиво	200 - 220	2	30 - 40
Тісто	180 - 220	2	35 - 45
Пиріжки	160 - 180	2	20 - 30
М'ясо ягняти	200 - 230	1	90 - 120
Яловичина	200 - 230	1	90 - 120
Баранина	210 - 230	1	90 - 120
Куриця (частка)	210 - 230	1	75 – 100
Риба	190 - 210	2	40 – 50

** Дані вказані орієнтовно. Кінцевий результат залежить від характеристик газу та газової магістралі місцевості, від кількості та якості інгредієнтів та посуду, у якому вони готуються.*

ЧИЩЕННЯ ТА ДОГЛЯД

Витягніть прилад з розетки та перекрийте газопостачання.

Під час роботи та деякий час після її закінчення деякі поверхні приладу можуть залишатися гарячими. Будьте обережні, не доторкайтеся до них, а перед чищенням зачекайте, поки прилад охолоне.

Не використовуйте абразивні миючі засоби, шкребки та гострі предмети для чищення приладу. Ні в якому разі не використовуйте легкозаймисті речовини — бензин, розчинники, кислоти тощо.

Після миття поверхонь приладу миючим засобом, протріть їх вологою губкою, щоб видалити залишки засобу. Після цього витріть їх досуха.

Скляні поверхні чистіть спеціальними засобами для скла.

Не чистіть прилад за допомогою пароочисників.

Спочатку рекомендується чистити кришку плити, потім варильну поверхню, а після неї — духовку.

Перед закриттям кришки плити, переконайтеся, що пальники достатньо охололи.

Жодна з частин плити не придатна до миття у посудомийній машині.

Заміна лампи духовки



Перед заміною лампи дочекайтеся, поки духовка повністю охолоне. Від'єднайте прилад від електромережі та перекрийте газопостачання. Викрутіть стару лампу та поставте на її місце нову. Лампа має бути розрахована на 15 Вт, жаростійка — до 300С°

МОЖЛИВІ НЕПОДАДКИ ТА СПОСОБИ ЇХ УСУНЕННЯ

Перед зверненням до сервісного центру або майстра, ознайомтеся із таблицею нижче.

Якщо проблема не зникне, від'єднайте усі з'єднання приладу та зверніться до сервісного центру виробника або до уповноваженого представництва.

Увага!

У разі серйозних несправностей, які не вдалося вирішити за допомогою способів, вказаних нижче, ні в якому разі не намагайтеся поремонтувати плиту самостійно!

Електричні елементи		
Проблема	Можлива причина	Спосіб усунення
Плита не працює	Спрацював запобіжник	Перевірте запобіжники. Якщо запобіжник спрацював, замініть його. Якщо проблема повториться, зверніться до фахівця
	Прилад не включено в розетку	Перевірте електричні підключення
Не горить лампа духовки	Лампа несправна	Замініть лампу
	Немає струму	Перевірте запобіжники. Якщо запобіжник спрацював, замініть його. Якщо проблема повториться, зверніться до фахівця
Газові елементи		
Пальники не запалюються	Немає струму	Перевірте запобіжники. Якщо запобіжник спрацював, замініть його. Якщо проблема повториться, зверніться до фахівця
	Основний кран подачі газу перекритий	Перевірте крани. Відкрийте кран за необхідності
	Газовий шланг перегнувся/перекрутився	Перевірте газовий шланг
Немає подачі газу	Сопла пальника забилися, що перешкоджає подачі газу	Прочистіть сопла
	Газовий шланг перегнувся/перекрутився	Перевірте газовий шланг
Пальник горить нерівномірно, вогонь непостійний	Сопла пальника забилися, що перешкоджає подачі газу	Прочистіть сопла
	Пальник мокрий або брудний	Почистіть пальник та дочекайтеся його висихання
	Кришка пальника неправильно встановлена	Встановіть кришку пальника правильно
	Основний кран подачі газу перекритий	Перевірте крани. Відкрийте кран за необхідності
	Порожній газовий балон (у разі використання скрапленого газу)	Замініть газовий балон

ТЕХНІЧНІ ХАРАКТЕРИСТИКИ (МІКРОФІША)

Характеристика	PSG 54001 W	PSG 54002 E	PSG 64003 W	PSG 64004 E
Тип варильної поверхні	Газова	Газова	Газова	Газова
Тип духовки	Газова	Газова	Газова	Газова
Зовнішня ширина, см	50	50	60	60
Зовнішня глибина, см	60	60	60	60
Зовнішня висота, см	85	85	85	85
Внутрішня ширина духовки, см	34,2	34,2	45,9	45,9
Внутрішня глибина духовки, см	42	42	42,5	42,5
Внутрішня висота духовки, см	34,6	34,6	34,3	34,3
Потужність лампи, Вт	15	15	15	15
Об'єм духовки, л	46	46	60	60
Покриття варильної поверхні	Емаль	Емаль	Емаль	Емаль
Матеріал решітки	Емальована сталь	Емальована сталь	Емальована сталь	Емальована сталь
Газ-контроль	Поверхня, духовка	Поверхня, духовка	Поверхня, духовка	Поверхня, духовка
Налаштування температури, С°	50-250	50-250	50-250	50-250
Автопідпал	-	-	-	-
Клас енергоспоживання	A	A	A	A
Індекс енергоефективності	9,4	9,4	9,4	9,4
Колір	Білий	Чорний	Білий	Чорний
Вага брутто, кг	33	33	38	38
Вага нетто, кг	35	35	40	40

Характеристики форсунок конфорок відповідно до типу газу						
		Допоміжна	Середня	Велика	Духовка	Гриль
G30-30 мбар Потужність	Зменшена, кВт	0,8	1,5	2,5	2,3	1,75
	Звичайна, кВт	0,89	1,67	2,78	2,55	1,94
Форсунка, мм Ø		0.50	0.65	0.85	0.75	0.65
Витрата газу кг/год		0.063	0.118	0.197	0.181	0.137
G31-37 мбар Потужність	Зменшена, кВт	0,75	1,45	2,45	2,2	1,7
	Звичайна, кВт	0,83	1,61	2,72	2,44	1,89
Форсунка, мм Ø		0.50	0.65	0.85	0.75	0.65
Витрата газу кг/год		0.058	0.113	0.190	0,171	0,132
G30-36 мбар Потужність	Зменшена, кВт	0,9	1,4	2,2	2,4	1,9
	Звичайна, кВт	1	1,55	2,44	2,66	2,11
Форсунка, мм Ø		0.50	0.60	0.75	0.75	0.65
Витрата газу кг/год		0.071	0.110	0.173	0.189	0.150
G30-50 мбар Потужність	Зменшена, кВт	0,9	1,5	2,6	2,3	1,75
	Звичайна, кВт	1	1,67	2,89	2,55	1,94
Форсунка, мм Ø		0.45	0.55	0.75	0,65	0,55
Витрата газу кг/год		0.071	0.118	0.205	0,181	0,137
G20-20 мбар Потужність	Зменшена, кВт	0,8	1,45	2,3	2	1,7
	Звичайна, кВт	0,89	1,61	2,55	2,22	1,89
Форсунка, мм Ø		0.70	0.95	1.20	1,1	0.95
Витрата газу м3/год		0.085	0.152	0.237	0,211	0,182
G20-25 мбар Потужність	Зменшена, кВт	0,85	1,55	2,5	2,2	2
	Звичайна, кВт	0,94	1,72	2,78	2,44	2,22
Форсунка, мм Ø		0.70	0.95	1.20	1,10	0.95
Витрата газу кг/год		0.093	0.164	0.266	0,232	0,213
G25-25 мбар Потужність	Зменшена, кВт	0,7	1,3	2	2,2	1,5
	Звичайна, кВт	0,78	1,44	2,22	2,44	1,67
Форсунка, мм Ø		0.70	0.95	1.20	1.15	1.00
Витрата газу м3/год		0.089	0.161	0.244	0,272	0,185

Виробник залишає за собою право без попередження змінювати комплектацію та характеристики виробу, якщо це не перешкоджає його використанню за основним призначенням.

ШАНОВНИЙ ПОКУПЕЦЬ!
З ПИТАНЬ ГАРАНТІЙНОГО ОБСЛУГОВУВАННЯ
ТЕЛЕФОНУЙТЕ ЗА НОМЕРОМ ГАРЯЧОЇ ЛІНІЇ:

0-800-501-259

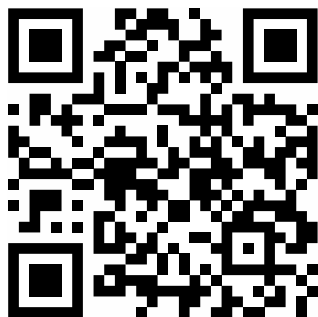
(дзвінки зі стаціонарних та мобільних телефонів
в Україні безкоштовні)

Графік роботи сервісної підтримки:
Пн-Пт з 09:00 до 18:00

PRIME

T E C H N I C S

www.prime-technics.com



Дата виробництва збігається з серійним номером і номером партії, які вказані на упаковці товару. Деталі наведені нижче:

aaaaaaaaaBCCddddd.

Перші 10 цифр серійного номеру (aaaaaaaaa) - це продуктовий номер;

- **BB** - рік виробництва;
- **CC** - тиждень виробництва;
- **ddddd** - номер партії.

Строк служби приладу - 5 років від дати виробництва

Виробник: Одул Діс Тік. ЛТД СТІ.

Адреса: Організе санаі болгезі 10, каде 10, Кайсері, Туреччина.

Імпортер: ТОВ "ПРАЙМ Технікс Україна"

Адреса: Україна, 29000, Хмельницький, Чорновола, 23