

NUTRI NINJA®

QB3001ZEUS series

ГІД ВЛАСНИКА

ТОНКИЙ



ВАЖЛИВІ ІНСТРУКЦІЇ З БЕЗПЕКИ

Тільки для домашнього використання

ПРИ ВИКОРИСТАННІ ЕЛЕКТРИЧНОЇ ТЕХНІКИ ЗАВЖДИ ДОТРИМУЙТЕСЯ ОСНОВНИХ ЗАСТЕРЕЖЕНЬ ТЕХНІКИ БЕЗПЕКИ, ВКЛЮЧАЮЧИ НАСТУПНІ:

ПРОЧИТАЙТЕ ВСІ ІНСТРУКЦІЇ ПЕРЕД КОРИСТУВАННЯМ ВАШИМ NUTRI NINJA® SLIM.

⚠ЗАСТЕРЕЖЕННЯ:

Леза не прикріплені до пристрою. Вони знімні і дуже гострі. Поводьтесь обережно!

⚠ОБЕРЕЖНО:

Щоб уникнути небезпеки внаслідок ненавмисного скидання термовідключення, цей прилад не можна подавати через зовнішній комутаційний пристрій, такий як таймер, або підключати до мережі, що регулярно включається та вимикається утилітою.

ВАЖЛИВО:

Цей прилад не призначений для використання особами з обмеженими фізичними сенсорними чи розумовими можливостями або людьми з відсутністю досвіду та знань, за винятком випадків, коли особа, відповідальна за їх безпеку, не отримувала нагляду чи інструкцій щодо використання приладу.

Діти не повинні користуватися приладом чи гратися з ним. Необхідний пильний нагляд, щоб трамита прилад та шнур у недоступному для дітей місці під час використання.

ЗАСТЕРЕЖЕННЯ:

ЩОБ ЗНИЗИТИ РИЗИК ПОЖЕЖІ, УРАЖЕННЯ СТРУМОМ АБО ПОРАНЕННЯ:

- 1 Для захисту від ураження електричним струмом **НЕ** занурюйте прилад у воду та не дозволяйте шнуру живлення контактувати з водою або іншою рідиною.
- 2 **НЕ** дозволяйте дітям керувати приладом або використовувати як іграшку. Необхідний пильний нагляд, коли будь-який прилад використовується поблизу дітей.
- 3 Ніколи не залишайте прилад без нагляду під час використання.
- 4 Вимкніть прилад і вийміть шнур живлення з електричної розетки, коли він не використовується, перед тим, як збирати або розбирати деталі, отримувати доступ до деталей, які рухаються під час використання та перед чищенням. Щоб вимкнути розетку, візьміться за вилку та витягніть з розетки. Ніколи не тягніть за шнур живлення.
- 5 Користуйтеся шнуром живлення правильно. Не носіть прилад за шнур живлення і не смикайте його, щоб відключити від електричної розетки; замість цього візьміться за вилку та потягніть, щоб від'єднати.
- 6 **НЕ** використовуйте з пошкодженим шнуром або вилкою.
- 7 **НЕ ВИКОРИСТОВУЙТЕ**, якщо прилад не працює, впав, упав у воду, пошкодився або залишився на відкритому повітрі.
- 8 **ПРИСТРІЙ НЕ МАЄ ДЕТАЛЕЙ, ЩО ПІДЛЯГАЮТЬ ОБСЛУГОВУВАННЮ.** Неправильне повторне збирання або ремонт може призвести до ураження електричним струмом або травмування людей під час використання приладу. Зверніться до служби підтримки.
- 9 Якщо шнур живлення пошкоджений, його слід замінити у виробника, сервісного агента або кваліфікованої особи, щоб уникнути небезпеки.
- 10 **НЕ** давайте шнуру живлення звисати з краю столу чи стійки або торкатися гарячих поверхонь, таких як плита.

- 11 Завжди використовуйте прилад на сухій рівній поверхні.
- 12 Тримайте руки, волосся, одяг, а також посуд подалі від пристрою під час обробки або змішування, щоб зменшити ризик серйозних травм або пошкодження приладу. Можна використовувати скребок, але лише тоді, коли прилад не у використанні.
- 13 **ПОПЕРЕДЖЕННЯ: Леза не закріплені до пристрою. Вони знімні і надзвичайно гострі. Обробляючи леза, не тримайтеся за них, краще візьміться за пристрій. Леза гострі. Поводьтеся обережно!**
- 14 Уникайте контакту з рухомими частинами.
- 15 **НЕ** виймайте Power Pod доки леза не перестануть обертатися.
- 16 **НЕ** намагайтесь загострити леза.
- 17 **НЕ** використовуйте прилад, якщо леза зігнуті або пошкоджені.
- 18 **НЕ** блокуйте вентиляційні отвори на Power Pod під час використання приладу.
- 19 **НЕ** використовуйте цей прилад на або поблизу будь-яких гарячих поверхонь (наприклад, газових або електричних пальників або в нагрітій духовці).
- 20 Використання насадок та аксесуарів, включаючи банки для консервування, не рекомендовані виробником, може призвести до пожежі, ураження електричним струмом або травмування людей.
- 21 Щоб уникнути травм, ніколи не намагайтесь розмішувати одинарний блок лез на Power Pod, не зібравши попередньо лезо в зборі з чашкою Nutri Ninja.
- 22 Використовуючи леза, переконайтесь, що вони правильно встановлені перед початком роботи з приладом.
- 23 **ПОПЕРЕДЖЕННЯ: НЕ ПЕРЕРОБЛЯЙТЕ ГАРЯЧУ ЇЖУ ЧИ НАПОЇ.**
Перед обробкою дайте гарячим інгредієнтам охолонути.
- 24 Під час переміщення приладу, що містить гарячу їжу, воду або інші рідини, слід дотримуватися особливої обережності.
- 25 **НЕ** піддавайте контейнери екстремальним перепадам температури.
- 26 **НЕ** переповнюйте. **НЕ** перевищуйте максимальну лінію заповнення.
- 27 **НЕ** використовуйте прилад порожнім.
- 28 Щоб зменшити ризик опіків, завжди дайте приладу охолонути перед зняттям деталей та перед чищенням.
- 29 Максимальний час увімкнення становить 30 секунд при навантаженні 700Вт. Якщо прилад перегріється, термореле вмикається і відключає двигун. Щоб скинути налаштування, відключіть прилад від електромережі та дайте йому охолонути приблизно 15 хвилин, перш ніж використовувати його знову.
- 30 **ЦЕЙ ПРОДУКТ ПРИДАТНИЙ ТІЛЬКИ ДЛЯ ПОБУТОВИХ ВИКОРИСТАНЬ.** Не використовуйте цей прилад ні для чого іншого, крім за призначенням. Не використовуйте на відкритому повітрі.
- ⚠ ПОПЕРЕДЖЕННЯ:** Не рекомендується використовувати подовжувачі з цим виробом.

ЗБЕРЕЖІТЬ ЦІ ІНСТРУКЦІЇ

Цей прилад відповідає WEEE-Directive 2012/19/EU щодо утилізації електричного та електронного обладнання (WEEE).



Це маркування вказує на те, що цей виріб не слід утилізувати з іншими побутовими відходами по всьому ЄС. Щоб запобігти можливій шкоді навколишньому середовищу чи здоров'ю людей від неконтрольованого захоронення відходів, відповідально переробляйте їх, щоб сприяти сталому повторному використанню матеріальних джерел. Щоб повернути використаний пристрій, скористайтеся системами повернення та збору або зв'яжіться з продавцем, де був придбаний цей продукт. Вони можуть взяти цей виріб для екологічно безпечної переробки.

Цей прилад відповідає європейським директивам з електромагнітної сумісності (EMC) 2014/30/EU та їх переглядам, а також Директиві про низьку напругу (LVD) 2014/35/EU та її переглядам.

Гарантія, Цей виріб безумовно гарантується на один рік від усіх дефектів виготовлення матеріалів. Ця гарантія не впливає на Ваші законні права. Якщо цей продукт виявиться несправним, зв'яжіться з нашим відділом обслуговування клієнтів за безкоштовним телефоном 0800 504 505 або електронною поштою sharkninja@extremepride.com.ua

ЦЕЙ ПОСІБНИК ПІДХОДИТЬ ДЛЯ МОДЕЛЕЙ:

QB3001UK 30

QB3001UKMK 30

QB3001UKMR 30

ТЕХНІЧНІ ОСОБЛИВОСТІ:

Вольти: 220-240V~, 50/60hz

Потужність: 700 Watts

Об'єм однієї порції: 470 ml



Зміст

**Дякуємо за
придбання
Nutri Ninja® Slim.**

| | |
|---|----|
| Знайомство з Nutri Ninja Slim | 6 |
| Використання Nutri Ninja Slim | 7 |
| Використання чашки Nutri Ninja Slim | 8 |
| Чистка та обслуговування | 9 |
| Гід з вирішення проблем | 10 |

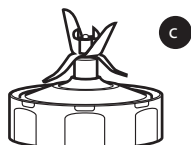
NutriNinja® Slim- це незамінний кухонний інструмент, який ідеально підходить для змішування, подрібнення або пюрування під час приготування Ваших улюблених рецептів. Для досягнення найкращих результатів, перед використанням цього приладу, уважно прочитайте всі інструкції, що містяться в посібнику.



ВКЛЮЧАЄ В СЕБЕ:

- Змінна "Slim" док станція, що забезпечує різні функції приготування їжі.
- Чашка одноразової подачі 470 ml Nutri Ninja.
- Nutri Ninja чашки без BPA та кришки Sip & Seal®.
- Приховані зливні отвори - запобігають затримці води в посудомийній машині.

Знайомство з Nutri Ninja® Slim



- a док станція
- b чашка 470 ml Nutri Ninja (x2)
- c конструкція лез Nutri Ninja
- d кришка Sip & Seal® (x2)

ПРИМІТКА: Леза **не** є взаємозамінними.

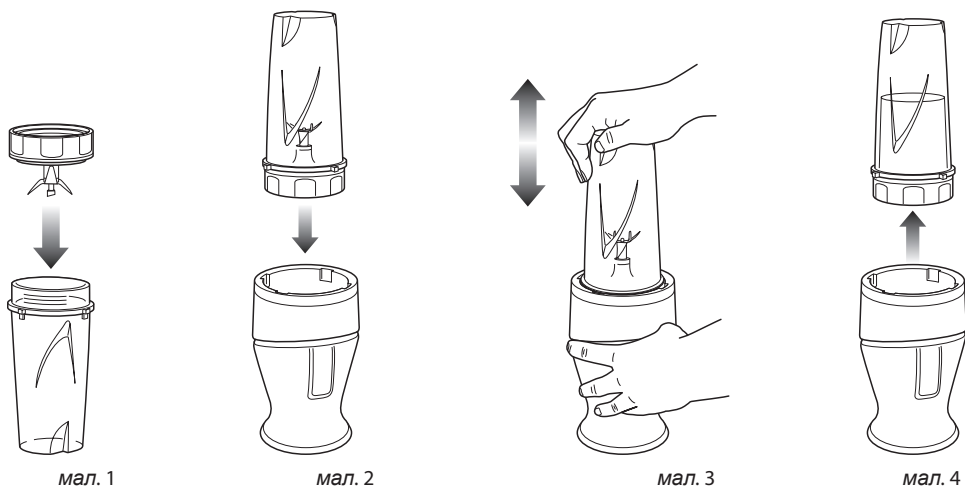
БУДЬ ЛАСКА, ТРИМАЙТЕ ЦІ ВАЖЛИВІ ЗАСТЕРЕЖЕННЯ В ПАМ'ЯТІ ПРИ ВИКОРИСТАННІ ПРИЛАДУ:

- ⚠ ПОПЕРЕДЖЕННЯ:** Ніколи не залишайте прилад без нагляду під час використання.
- ⚠ ПОПЕРЕДЖЕННЯ:** НЕ ОБРОБЛЯЙТЕ ГАРЯЧІ ПРОДУКТИ ТА РІДИНИ.
- ⚠ ВАЖЛИВО:** НЕ намагайтеся використовувати прилад без кришки.
- ⚠ ВАЖЛИВО:** Ніколи не запускайте прилад порожнім.

ПЕРЕД ПЕРШИМ ВИКОРИСТАННЯМ

- 1 Видаліть з приладу всі пакувальні матеріали та етикетки.
- 2 Помийте кришки Sip & Seal®, чашки Nutri Ninja® та конструкцію лез Nutri Ninja у теплій мильній воді за допомогою м'якої тканини.
⚠ ПОПЕРЕДЖЕННЯ: Під час миття **обережно поведіться із конструкцією лез Nutri Ninja, оскільки леза дуже гострі.**
- 3 Ретельно промийте та висушіть.
- 4 **НЕ** мийте док станцію у посудомийній машині. Не занурюйте у воду.
- 5 Кришки Sip & Seal, чашки Nutri Ninja та конструкція лез Nutri Ninja придатні до миття у посудомийній машині. Рекомендується розміщувати кришки Sip&Seal та конструкцію лез Nutri Ninja на верхній стійці. Переконайтеся, що леза витягнуті з посуду, перш ніж поміщати їх у посудомийну машину.
- 6 Протріть док станцію чистою вологою ганчіркою і витріть насухо.

Використання чашки Nutri Ninja® Slim



▲ ВАЖЛИВО: Переконайтеся, що док станція підключений до мережі.

1 Поставте док станцію догори дном на чисту, суху, рівну поверхню, таку як стійка або стільниця.

2 Додайте інгредієнти в чашку одноразової подачі.

ПРИМІТКА: Не переповнюйте! Щоб уникнути розливання, не додавайте інгредієнти після рядка заповнення "Max".

3 Помістіть одне лезо для подачі на чашку і щільно закрутіть його, поки не буде досягнуто повного ущільнення (Мал. 1)

4 Переверніть чашку Nutri Ninja догори дном і поставте її на док станцію. Натисніть на чашці для подачі, щоб пюривати або змішати (Мал. 2, Мал. 3)

5 Як тільки бажана консистенція буде досягнута, збавте тиск у чашки. Потягніть прямо вгору, щоб зняти. (Мал. 4)

6 Поверніть чашку вертикально та зніміть лезо з чашки, повернувши конструкцію лез Nutri Ninja проти годинникової стрілки.

7 Помістіть кришку для пиття Sip & Seal® на чашку однієї подачі, закрутіть, щоб закрити та насолоджуйтесь!

8 Переконайтеся, що док станцію відключено від мережі, коли вона не використовується.

ПРИМІТКА: Щоб замовити додаткові чашки Nutri Ninja, відвідайте наш веб-сайт: shark-ninja.com.ua або не соромтеся звернутися до служби обслуговування клієнтів: 0800 504 505

Чистка та обслуговування

ЯК ЧИСТИТИ

ПОПЕРЕДЖЕННЯ: Переконайтесь, що Power Pod від'єднано від джерела живлення, перш ніж вставляти чи виймати будь-яке обладнання та перед чищенням.

ПОПЕРЕДЖЕННЯ: НЕ занурюйте док станцію у воду або іншу рідину.

ПОПЕРЕДЖЕННЯ: Будьте обережні при роботі з конструкцією лез Nutri Ninja®, оскільки вони дуже гострі.

- 1 Відокремте всі частини одна від одної.
- 2 Очистіть док станцію вологою ганчіркою та витріть насухо.
- 3 Помістіть чашки Nutri Ninja, кришки Sip & Seal™ та конструкцію лез Nutri Ninja на верхню стійку посудомийної машини.
- 4 Ретельно вимийте кришки, чашки та конструкцію лез Ninja вручну у теплій мильній воді за допомогою м'якої тканини.

Якщо прилад потребує сервісу, зателефонуйте в службу обслуговування клієнтів за номером 0800 504 505.

ЯК ЗБЕРІГАТИ

1 Закріпіть шнур живлення, обмотавши шнур навколо док станції. Решту компонентів зберігайте у безпечному місці, де вони не будуть пошкоджені та не становитимуть небезпеки.

СКИДАННЯ МОТОРНОГО ТЕРМОСТАТУ

Nutri Ninja Slim має унікальну систему безпеки, яка запобігає пошкодженню двигуна та систему приводу в разі ненавмисного перевантаження. Якщо прилад перевантажений, двигун зупиниться. Щоб скинути налаштування приладу, виконайте процедуру скидання нижче:

- 1 Від'єднайте прилад від розетки.
- 2 Вийміть чашку з док станції, спорожніть контейнер і переконайтеся, що їжа не засорює конструкцію лез Nutri Ninja.
- 3 Дайте приладу охолонути приблизно 15 хвилин.
- 4 Наповніть чашку, помістіть її в док станцію, знову підключіть прилад до електророзетки.
- 5 Продовжуйте користуватися приладом, не перевищуючи рекомендованої максимальної потужності.

Гід з вирішення проблем

| ПРОБЛЕМИ | МОЖЛИВІ ПРИЧИНИ ТА РІШЕННЯ |
|---|---|
| Двигун не запускається або леза не обертаються. | <ul style="list-style-type: none">• Переконайтеся, що чашка Nutri Ninja® надійно розміщена на док станції.• Переконайтеся, що вилка надійно вставлена в розетку.• Перевірте запобіжник або вимикач у Вашому домі. Замініть запобіжник/вимикач.• Переконайтеся, що внутрішня частина док станції чиста і чи немає продуктів, що перекривають зв'язок між док станцією та чашкою Nutri Ninja.• У контейнері занадто багато їжі. Від'єднайте док станцію. Вийміть трохи їжі і спробуйте ще раз.• Пристрій перегрівся. Від'єднайте з розетки та зачекайте приблизно 15 хвилин, перш ніж використовувати знову. |
| Їжа нерівномірно нарізана. | <ul style="list-style-type: none">• Або надто багато їжі рубається одночасно, або шматки недостатньо малі. Спробуйте нарізати їжу на менші шматки рівного розміру та обробити меншу кількість на партію.• Відрегулюйте тривалість імпульсу або його час. |
| Їжа подрібнюється занадто дрібно або занадто водяниста. | <ul style="list-style-type: none">• Їжа була надто перероблена. Використовуйте короткі імпульси або обробляйте коротший час. Нехай леза повністю зуляються між імпульсами. |
| Їжа збирається по боках чашки Nutri Ninja | <ul style="list-style-type: none">• За один раз обробляється занадто багато їжі. Вимкніть док станцію. Коли леза перестануть обертатися, вийміть чашку з док станції. Видаліть частину продуктів, що переробляються. |
| Неможливо досягти снігу з льоду | <ul style="list-style-type: none">• Не використовуйте лід, що полежав або почав танути.• Спочатку використовуйте короткі імпульси, щоб розбити великі шматки. |

Щоб придбати запасні частини, відвідайте наш веб-сайт:
shark-ninja.com.ua або зв'яжіться зі службою обслуговування
клієнтів: 0800 504 505



shark-ninja.com.ua

0800 504 505

Ілюстрації можуть відрізнятися від фактичного продукту. Ми постійно прагнемо вдосконалити нашу продукцію, тому технічні характеристики, що містяться в цьому посібнику, можуть бути змінені без попередження.

QB3001EU_Series_30_IB_160126_1

