

## ЗМІСТ

Що в коробці? .....	1
Контакти .....	1
Гарантія .....	2
Панель управління .....	2
Налаштування та експлуатація .....	3-6
Налаштування комп'ютера (Windows ios) .....	7-13
Налаштування ПО .....	13-14
Важливе повідомлення .....	14-15

## ЩО В КОРОБЦІ?

- 1 X Мікрофон із поворотним кріпленням
- 1 X Регульована настільна підставка (в комплекті з 3 окремими частини підставки що збільшуються від 5 до 12 см)
- 1 X 2-х метровий USB-кабель типу А до типу В.
- 1 X Адаптер з 5,8 дюйма до 3,8 дюйма
- 1 X Посібник користувача

## КОНТАКТИ

Соціальні: Facebook сторінка: <http://bit.ly/FifinePage>

Контакти: Технічна підтримка: [service@fifinemic.com](mailto:service@fifinemic.com)  
Відео: <http://bit.ly/fifinemicrophone-k670>

1

## ГАРАНТІЯ

Fifine мікрофони мають гарантію на дефекти своїх апаратних виробів у матеріалах та виробничих протязом одного року з дати першої роздрібною купівлі, за умови придбання у офіційного дилера мікрофонів Fifine. Ця гарантія недейсна, якщо обладнання перероблене, мало нещільно використаня, неправильне поводження, зазнало надмірного зносу або обслуговувалося будь-якими сторонами, не уповноваженими Fifine Microphone. Для гарантійного обслуговування зверніться до місцевого дистрибутора або [service@fifinemic.com](mailto:service@fifinemic.com).

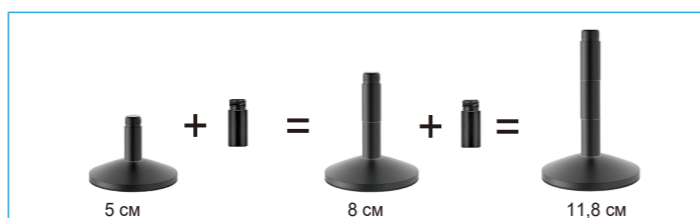
## ПАНЕЛЬ УПРАВЛІННЯ



2

- 1 Капсула 16 мм - елемент мікрофонного конденсатора з кардїодним полярним малюнком.
- 2 Синій світлодіод - Синє світло показує, що мікрофон отримує живлення USB.
- 3 Гучність - збільшення гучності: за годинниковою стрілкою (поверніть праворуч) / гучність вниз: проти годинникової стрілки (поверніть ліворуч) / відключення звуку: проти годинникової стрілки (максимально поверніть ліворуч).
- 4 Роз'єм для навушників - 1/8-дюймовий (3,5 мм) стереороз'єм для підключення навушників.
- 5 Металева конструкція - міцна, довговічна, пружна конструкція.
- 6 USB-роз'єм - використовуйте кабель USB, що входить до комплекту для підключення K670 до Mac чи ПК.
- 7 USB-кабель (2 м) - роз'єм типу А до типу В

## Налаштування з регульованою підставкою для мікрофона



1.Регульований кріпильний кронштейн від 5 до 11,8 см, якщо вам потрібно.

3



2.Перекрутіть шарнірне кріплення на верхню частину підставки для розумного столу.

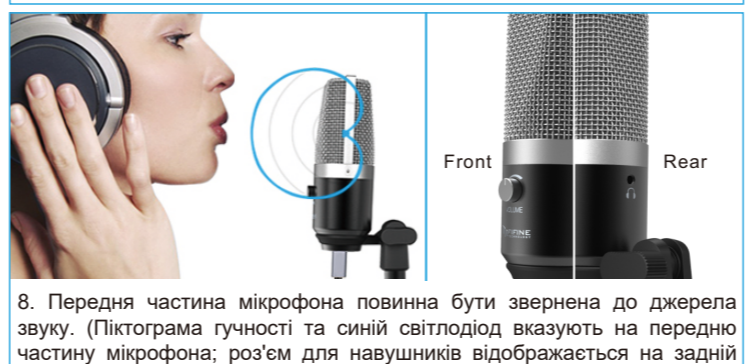
3.При необхідності відрегулюйте кут мікрофона за допомогою великого пальця гвинтового кронштейна.



4



6. Повністю підключіть наданий USB-кабель під прямим кутом до виходу USB в основі мікрофона.



5

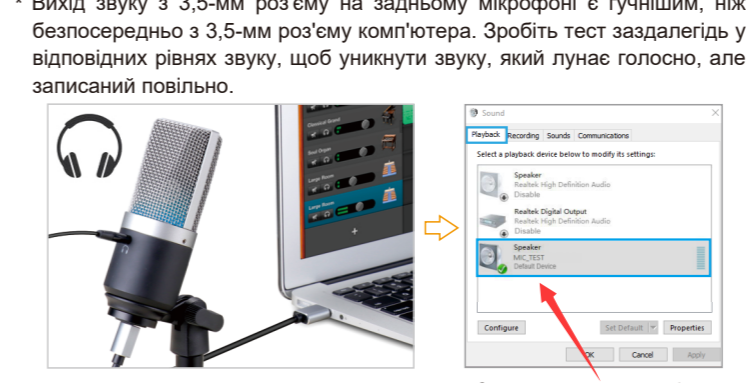
## ГОЛОВНИЙ ВИХІД

670 включає стандартний роз'єм для навушників 1/8 дюйма (3,5 мм) для моніторингу та відтворення. Коли попереднє налаштування завершено (виберіть «MIC\_TEST» як вхід), і ваш USB-мікрофон підключений до USB-порту комп'ютера (синій світлодіод мікрофона підсвічується), використовуйте вихід K670 для навушників, щоб контролювати запис мікрофона в режимі реального часу або відстежує записи з комп'ютера.

Примітка: \* Підключивши навушник до гнізда мікрофона, ви можете почути голос одразу, не потрібно встановлювати пристрої виводу через комп'ютер або натискати "прослухати цей пристрій". Але якщо слухати музику з комп'ютера, потрібно переключити на "Realtek High Definition Audio". Не потрібно вводити в програмне забезпечення для запису або працювати на комп'ютері.

\* Налаштуйте "Слухайте цей пристрій", просто підключіть навушник до 3,5-мм роз'єму на задній панелі мікрофона, і ви добре почуєте власний голос.

\* Вихід звуку з 3,5-мм роз'єму на задньому мікрофоні є гучнішим, ніж безпосередньо з 3,5-мм роз'єму комп'ютера. Зробіть тест заздалегідь у відповідних рівнях звуку, щоб уникнути звуку, який лунає голосно, але записаний повільно.

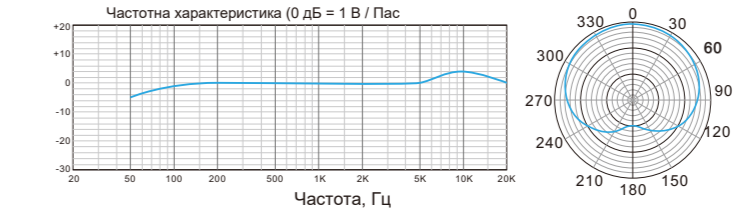


6

## ХАРАКТЕРИСТИКИ

Блок живлення:	5В
Полярний малюнок:	Однонаправлене
Частотна характеристика:	50 Гц-15 КГц
Чутливість:	-46±3 дБ( при 1 КГц)
Еквівалентний рівень шуму:	-87дБFS
Макс.SPL:	120 дБ( при 1 КГц±1% Т.Н.Д)
Коефіцієнт S / N:	-66 дБ
Робочий струм:	90 мА

## Типова крива частоти відгуку

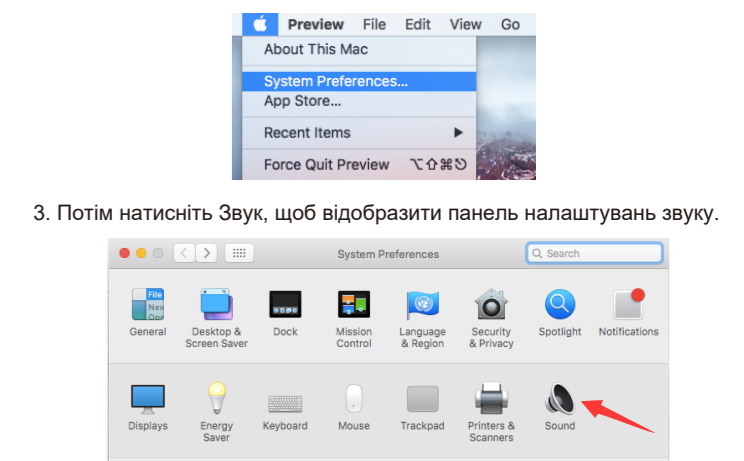


## КОМП'ЮТЕРНА НАСТРОЙКА

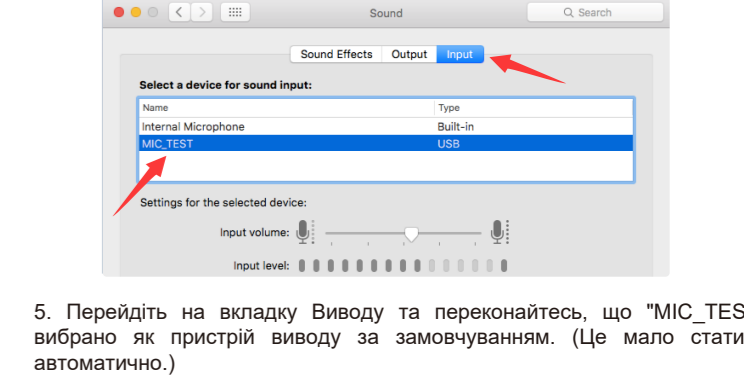
### Apple MAC OS

1. Підключіть вільний кінець наданого USB-кабелю до порту USB на комп'ютері. Ваш комп'ютер автоматично розпізнає USB-пристрій та встановить драйвер.
2. Щоб вибрати 668 як аудіовхід, спершу відкрийте ваші системні налаштування.

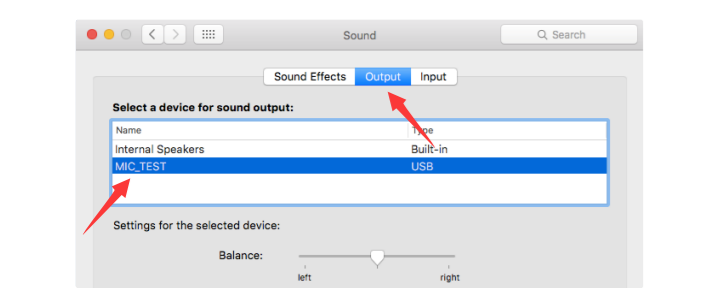
7



3. Потім натисніть Звук, щоб відобразити панель налаштувань звуку.



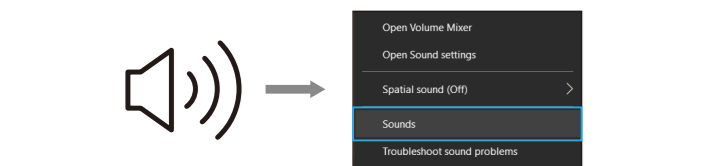
8



## Windows

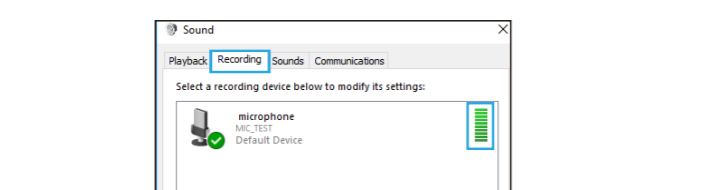
Будь ласка, зачекайте кілька секунд під час першої роботи, оскільки драйвер мікрофона потребує часу для автоматичного встановлення. (Якщо підключити приймач до іншого порту USB, драйвер встановиться знову).

1. Клацніть правою кнопкою миші піктограму динаміка в нижній правій частині екрана. Натисніть "Звуки".



2. Виберіть вкладку "Запис" і виберіть "MIC-TEST" як пристрій за замовчуванням. Коли ви розмовляєте з мікрофоном, значок буде зеленим і відскакує. Якщо він залишився незмінним, відновіть комп'ютер та підключіть його до порту USB. Якщо "MIC-TEST" все ще немає, зв'яжіться з FIFINE для гарантійного обслуговування.

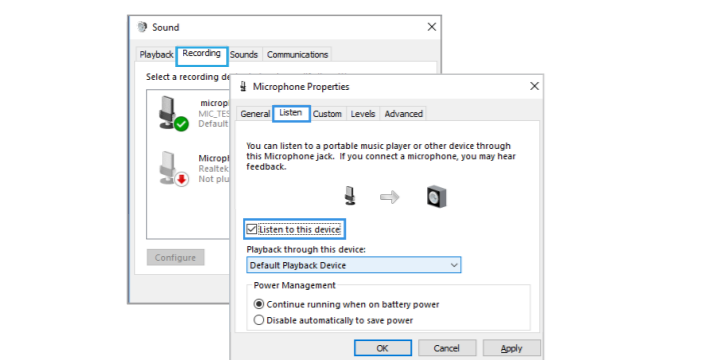
9



3. Два способи контролювати ваш розмовний голос:

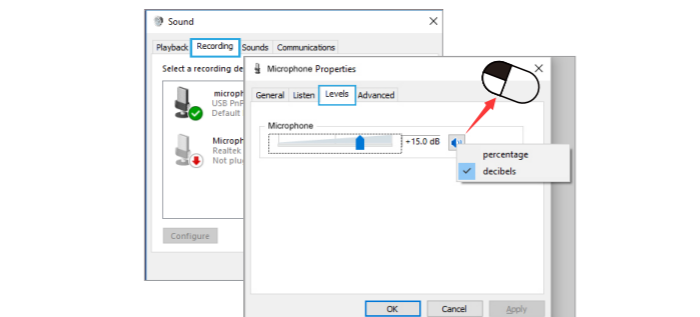
- 1) Підключіть навушник до роз'єму для навушників на задній панелі 670, ви можете почути голос одразу, не потрібно встановлювати пристрої виводу через комп'ютер або натискати кнопку "підключити до цього пристрою". Але вам потрібно буде встановити цей вихідний параметр (виберіть вихід із "Realtek High Definition Audio", якщо ви хочете слухати музику з комп'ютера.
- 2) 2) Підключіть навушник до 3,5-мм роз'єму для навушників у комп'ютер / ноутбук. Вручну на вашому комп'ютері: натисніть Мікрофон «Realtek High Definition Audio» - «Особливості» - «Слухати» - клацніть «Слухати цей пристрій» - «Прийняти».

ПРИМІТКА. Ваш голос із роз'єму для навушників на задній панелі мікрофона не можна вимкнути, виберіть 3,5-мм роз'єм для комп'ютера, коли ви використовуєте будь-яке програмне забезпечення для чату (Skype).

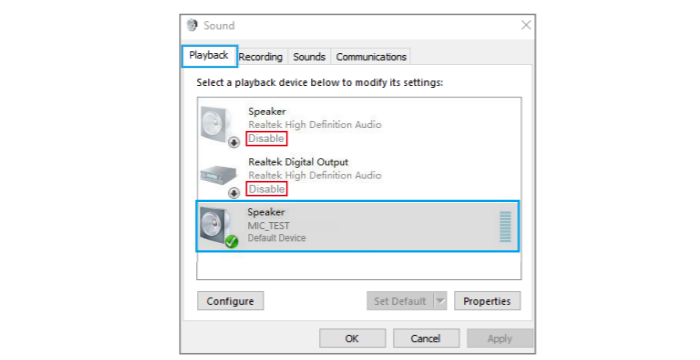


10

4. Двічі клацніть піктограму «MIC\_TEST», щоб відкрити вікно Властивості мікрофона. Клацніть піктограму динаміка на вкладці Рівні. Виберіть вкладку Рівні (14-20 дБ), коли динамік виводить максимальну гучність, щоб регулювати рівень мікрофона.

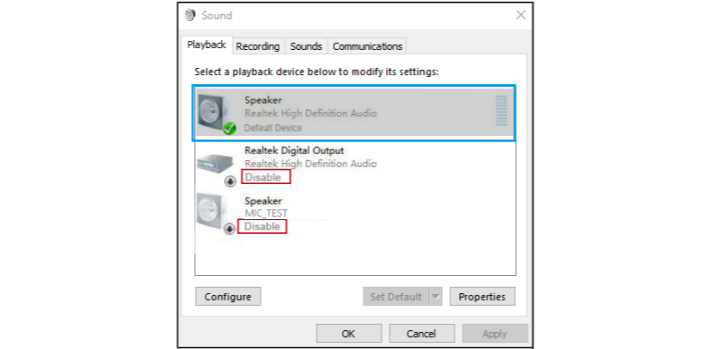


5. Вам потрібно буде зробити налаштування виводу, як показано нижче, якщо ви хочете слухати музику з комп'ютера під час підключення навушників до 3,5-мм роз'єму на задній панелі мікрофона: «Відтворення» - клацніть «MIC\_TEST» - клацніть правою кнопкою миші та виберіть «Підключення», 3,5-мм роз'єм може вивести ваш лише голос.

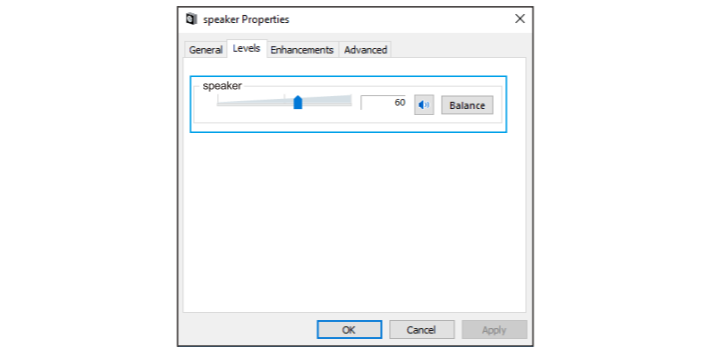


11

Якщо вам потрібно вивести свій голос через 3,5-мм роз'єм комп'ютера, будь ласка, виберіть вихід із опції "Audio Real High Definition Audio". Натисніть "Відтворення" - виберіть "MIC\_TEST" - клацніть правою кнопкою миші та виберіть "Відключити". Тим часом увімкніть «Audio High Definition Audio».



6. Відрегулюйте гучність виходу. Клацніть «MIC-TEST» - «Властивості» - «Рівні» - перетягніть панель прогресу, щоб контролювати обсяг виходу.



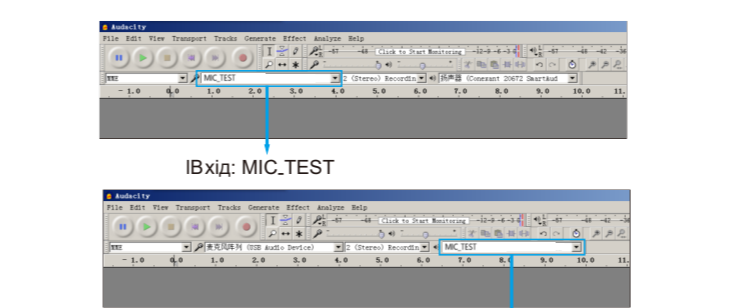
12

## Примітка: (Застосовується для MAC та Windows)

- 1.Якщо комп'ютер повідомить, що він не може визначити USB-пристрій, переівантажте комп'ютер та підключіть мікрофон до іншого порту USB.
- 2.Якщо мікрофон розпізнається, але звуку немає, перевірте, чи вимкнені Системні звуки та чи ви мінімізували контроль гучності на мікрофоні.
- 3.Якщо мікрофон розпізнається, але не звучить, і ваш комп'ютер працює з Windows 10, перейдіть до налаштувань конфіденційності> мікрофон і натисніть Дозволити програмам отримати доступ до мікрофона та увімкнути його.

## Налаштування ПО:

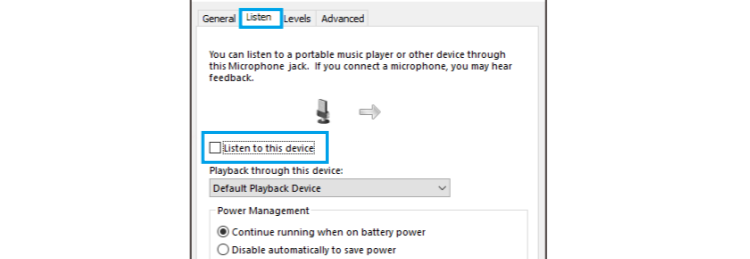
1. Виберіть "MIC\_TEST" як пристрій вводу та виводу у налаштуваннях під час використання програмного забезпечення для запису, якщо стежить за виведенням звуку через роз'єм для навушників 1/8 "(3,5 мм) на мікрофоні. Виберіть "Realtek High Definition" при виході з 3,5 мм комп'ютера.



Зверніть увагу: Видіть із системи AUDACITY (або іншого програмного забезпечення для запису), якщо ви виявите, що мікрофон usb недоступний. А потім підключіть мікрофон, та по-друге знову ввійдіть у програмне забезпечення.

13

2.Переконайтесь, що ви вимкнули «слухати пристрій» у своїй комп'ютерній системі, коли ви використовуєте будь-яке програмне забезпечення для запису, інакше ви почуєте самого себе, як занадто довге відлуння.



3. Існує кілька способів поліпшити запис за допомогою Audacity. Перейдіть на <https://fifinemicrophone.com/blog/news> для кращого рішення для запису вашої зацікавленої теми в наших блогах.
4. Для комп'ютерів з Windows ми рекомендуємо Audacity, а для комп'ютерів Apple, ви можете використовувати власний програвач QuickTime для Apple, щоб перевірити запис.

## ВАЖЛИВЕ ПОВІДОМЛЕННЯ

- **Налаштування рівня через програмне забезпечення**  
Для оптимальної роботи важливе регулювання рівня мікрофона. В ідеалі рівень мікрофона повинен бути максимально високим, не переважуючи вхід комп'ютера. Якщо ви чуєте спотворення, або якщо програма запису показує рівень, які постійно переважені (на пікових рівнях), зменшіть гучність (або рівень) мікрофона через налаштування панелі управління (або системні налаштування), або через програмне забезпечення для запису.

14

Якщо програма запису показує недостатній рівень, ви можете збільшити коефіцієнт посилення мікрофона за допомогою параметрів панелі управління (або системних налаштувань) або через програму запису.

- **Вибір програмного забезпечення**  
У вас є багато варіантів програмного забезпечення для запису. Audacity, доступний безкоштовно в Інтернеті за адресою <http://audacity.sourceforge.net/>, - це широко використовувана програма, яка забезпечує базове програмне забезпечення для запису чи чату (Skype), інакше ваш співрозмовник почує це, як занадто довге відлуння.
- **Налаштування монітора**  
Якщо ви хочете прослухати свій запис, натисніть «Прослухати пристрій» у вашій комп'ютерній системі (Система Windows). Не забудьте вимкнути «Прослухати пристрій» у вашій комп'ютерній системі, коли ви використовуєте будь-яке програмне забезпечення для запису чи чату (Skype), інакше ваш співрозмовник почує це, як занадто довге відлуння.
- **Захист мікрофона**  
Уникайте залишати мікрофон під відкритим сонцем або в місця, де температура перевищує 43 ° C протягом тривалих періодів. Також слід уникати надзвичайно високої вологості.
- **Виберіть налаштування виводу**   
Коли ви підключите мікрофон до ПК, він скопає звук з будь-якого іншого відтвореного аудіофайлу або при відтворенні немає звуку, вам потрібно зробити налаштування виводу за допомогою опції "Realtek High Definition Audio". Посилання на посібник користувача на сторінці 12.

15



Версія: Лютий-03-2020