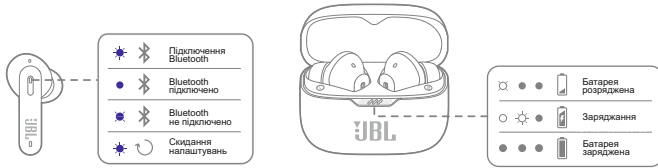


Наушники з блютуз JBL модель TUNE230NCTWS (арт. JBLLT230NCTWS*) та TUNE235NCTWS (арт. JBLLT235NCTWS*), де * позначає колір корпусу, BLK - чорний, BLU - блакитний, WHT - білий, SAN - пісочний

Інструкція користувача

12 LED-індикація



13 Технічні характеристики

Розмір мембрани: Динамічна мембрана 6 мм
Джерело живлення: 5 В 1 А
Вага навушників: 5,1 г/шт (10,2 г/комплект)
Вага зарядного футляра: 47,3 г
Тип батареї навушників: Полімерний літій-іонний акумулятор (70 мАг / 3,85 В)
Тип батареї футляра: Полімерний літій-іонний акумулятор (750 мАг / 3,7 В)
Час зарядки: 2 год в разі повної розрядки
Час відтворення музики з вкл. ANC і вкл. BT: до 10 годин
Час відтворення музики з вкл. ANC і BT: до 8 годин
Частотна характеристика: 20 Гц - 20 кГц
Імпеданс: 16 Ом

Чутливість: 105 дБ РЗТ при 1 кГц
Максимальний рівень звукового тиску: 93 дБ
Чутливість мікрофона: -38 дБВ/Па при 1 кГц
Версія Bluetooth: 5.2
Версія профілю Bluetooth: A2DP 1.3, AVRCP 1.6, HFP 1.7
Діапазон частот передавача Bluetooth: 2,4 ГГц - 2,4835 ГГц
Максимальна потужність випромінювання Bluetooth: <10 дБ/мВт
Модуляція Bluetooth-передавача: GFSK, π / 4 DQPSK, 8DPSK
Максимальна температура експлуатації: 45 ° C

14 Правила та умови ефективного і безпечного використання

Використовуйте пристрій тільки за прямим призначенням відповідно до наданої інструкції. Не намагайтеся самостійно розкривати корпус товару і здійснювати ремонт. У разі виявлення недоліків або дефектів, звертайтеся за гарантійним обслуговуванням відповідно до інформації з гарантійного талона. Особливі умови зберігання, реалізації (або) транспортування не передбачені. Уникайте впливу екстремальних температур, довготривалого впливу вологості, сильних магнітних полів. Прослуховування музики в навушниках на високому рівні гучності, особливо протягом тривалого часу, може негативно вплинути на ваш слух. **Важливо!** При перемиканні чи підключенні навушників завжди зменшуйте рівень гучності до мінімуму. Для безпеки руху не використовуйте навушники під час руху на велосипеді, керування автомобілем або іншим транспортним засобом. Амбюшори можуть зношуватись внаслідок тривалого використання або зберігання. Пристрій не слід викидати із іншими побутовими відходами, а здавати в місця призначені для збору відходів, перелік ліцензованих компаній є на сайті Міністерства екології men.gov.ua

СПРОЩЕНА ДЕКЛАРАЦІЯ ПРО ВІДПОВІДНІСТЬ:

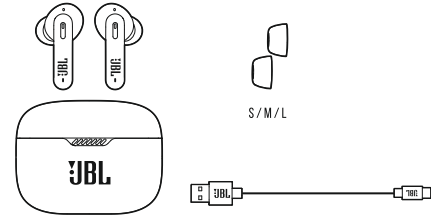
Справжнім ХАРМАН Інтернаціонал Індустрієс, Інк. заявляє, що тип радіобладнання навушники торгівельної марки JBL моделі TUNE230NCTWS (арт. JBLLT230NCTWS*) та TUNE235NCTWS (арт. JBLLT235NCTWS*) з обладнанням радіодоступу (інтерфейс передачі даних Bluetooth), де * позначає колір корпусу, відповідає Технічному регламенту радіобладнання; повний текст декларації про відповідність доступний на веб-сайті за такою адресою: bit.ly/3beAHoS та за QR кодом.



Наушники з блютуз JBL модель TUNE230NCTWS (арт. JBLLT230NCTWS*) та TUNE235NCTWS (арт. JBLLT235NCTWS*), де * позначає колір корпусу, BLK - чорний, BLU - блакитний, WHT - білий, SAN - пісочний

Інструкція користувача

1 Комплектація

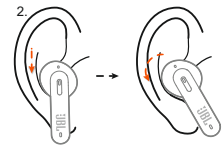


2 Додаток JBL HEADPHONES

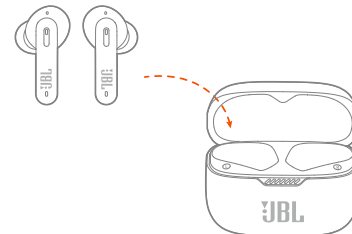


3 Як носити

1. Обирай необхідний розмір для більш комфортного використання



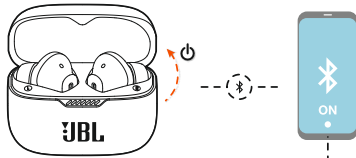
4 Перше використання



Наушники з блютуз JBL модель TUNE230NCTWS (арт. JBLT230NCTWS*) та TUNE235NCTWS (арт. JBLT235NCTWS*), де * позначає колір корпусу, BLK - чорний, BLU - блакитний, WHT - білий, SAN - пісочний

Інструкція користувача

5 Вмикання і підключення



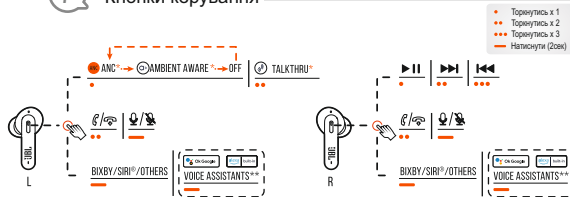
6 Подвійне підключення і синхронізація



Режим Стерео

Режим Моно

7 Кнопки керування



* Увімкніть розширене керування, підключивши свої JBL TUNE230NC TWS або JBL TUNE235NC TWS до додатка JBL HEADPHONES

** Вмикайте голосового помічника через додаток JBL HEADPHONES та призначте його вашому навушнику (лівому або правому).

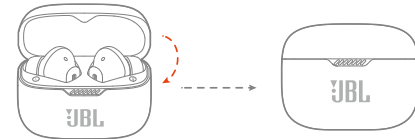
Наушники з блютуз JBL модель TUNE230NCTWS (арт. JBLT230NCTWS*) та TUNE235NCTWS (арт. JBLT235NCTWS*), де * позначає колір корпусу, BLK - чорний, BLU - блакитний, WHT - білий, SAN - пісочний

Інструкція користувача

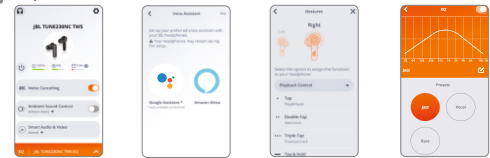
8 Ручне налаштування



9 Вимкнення



10 Ще більше можливостей з додатком



11 Зарядження

