



Краткая инструкция по настройке детских часов/персонального  
GPS трекера GOGPS ME – K10



ID устройства

Регистрация устройства

<http://gogps.me/register>

## **Введение**

Вы приобрели часы-телефон с GPS. Это не просто устройство связи. Это средство безопасности, позволяющее не только быть в курсе местоположения человека, который использует этот аппарат, но и оградить его от общения с незнакомцами.

Чтобы максимально использовать возможности устройства перед началом его использования настоятельно рекомендуется ознакомиться с данным руководством. После ознакомления с работой устройства, следует научить им пользоваться того, кому Вы его передадите.

Трекер работает со всеми SIM картами Украинских GSM операторов.

Официальный сайт <http://gogps.me/>

## Внешний вид

1. USB port: Зарядка и обновление прошивки.
2. Слот для micro sim
3. Экстренный вызов 1. Вызов текущей даты на экран. Громкость +
4. Кнопка сброса звонка. Кнопка записи голосового сообщения (опция)
5. Экстренный вызов 2. Вызов телефонной книги (опция). Громкость -
6. Кнопка SOS / ответа на звонок.



Внимание: Чтобы избежать выключение устройства ребенком, устройство выключается только в приложении для Web, iPhone, Android.

## Подготовка устройства

1. Для работы устройства необходима Микро-Сим карта любого мобильного оператора с подключённым интернетом GPRS 2G/3G.
2. Подготовьте Микро-SIM карту, которую вы планируете установить в прибор для обеспечения связи. Для этого проверьте отсутствие блокировки PIN-кодом, если есть, то удалите разнообразные всплывающие меню от оператора сотовой связи, вставив Микро-SIM карту в обычный сотовый телефон, и, если блокировка присутствует, то снимите ее через специальное меню телефона (обычно это настройки защиты). Проверьте, что на SIM-карте включены услуги цифровой передачи данных GPRS. Выньте SIM карту из телефона.  
Рекомендации по выбору оператора и тарифа сим-карты:  
Киевстар - «Киевстар датчик»
3. Убедитесь, что устройство выключено. Установите Микро-SIM карту в специальный слот для сим-карты под силиконовой заглушкой (см. рисунок ниже).  
Установите на место силиконовую заглушку.
4. Зарядка устройства.
5. Там же под силиконовой заглушкой присутствует порт микро usb для подключения зарядного устройства.



## Начало работы

1. Включите устройство.
2. Вам необходимо установить: центральный номер администратора, номера SOS, номера телефонной книги.

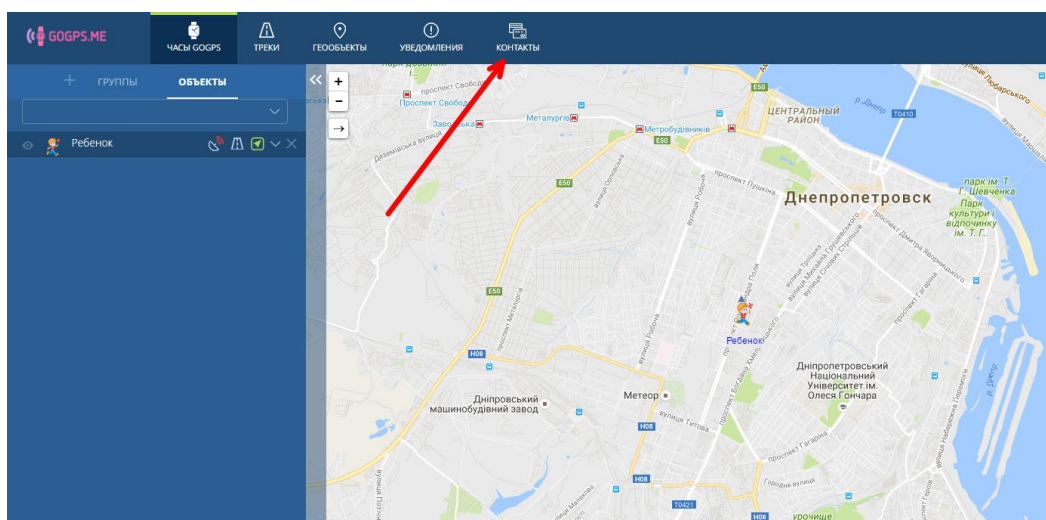
Номера вносятся в мониторинге для Web версии по адресу:

<http://monitoring.gogps.me/>

Ваш логин: номер ID устройства (находится на второй странице инструкции по настройке).

Ваш пароль: 123456

В настройках программы мониторинга вы можете сменить пароль.



## Дополнительный SMS команды

Центральный номер администратора является главным номером для устройства, только с него часы будут принимать команды по SMS. Все буквы в SMS сообщении, должны быть маленькими и обязательно на английском языке.

*Тихий мониторинг (прослушка):*

ПРИМЕР:

SMS Команда: monitor,0671111111#

Результат 1: часы перезванивают на указанный номер, и вы можете слушать что происходит в радиусе микрофона, владелец часов об этом не знает.

Результат 2: Ответное sms с текстом “monitor ok”

*Дислокация устройства на карте Google:*

SMS Команда: url#

Результат 1: на ваш телефон в ответ придёт ссылка на карту google map с координатами устройства.

### **Точки доступа**

Если ваш оператор сотовой связи Vodafone (МТС) или Life, для доступа к интернету вам необходима настройка точки доступа. Для этого вам необходимо выслать на электронный адрес [mailto: support@gogps.me](mailto:support@gogps.me) номер телефона который используется в устройстве с пометкой "точка доступа", само устройство должно быть в этот момент включено.

### **Мониторинг**

App мониторинг:

**IOS**



**ANDROID**



Web мониторинг:

<http://monitor.gogps.me/>

Ваш логин: номер ID устройства.

Ваш пароль: 123456

Документация

<http://gogps.me/docs/>

## **Основные правила эксплуатации LiPo аккумуляторов.**

- При заряде LiPo заряжайте их только «родным» зарядным устройством.
- не нужно ставить сразу на зарядку. Нужно дождаться разрядки батареи до 10-15%. После этого поставить аккумулятор на полную зарядку, это около 2х часов. Повторить полный цикл 2-3 раза. Больше не стоит, так как может привести к обратному результату – аккумулятор выйдет из строя быстрее, чем положено.
- Не обязательно каждый раз доводить литиевую батарею до 100% можно до 80-90%. Следует чередовать полные циклы зарядки с неполными (40 минут). Это повысит ресурс аккумулятора.

Гарантия не распространяется на любые повреждения, которые возникли в результате неправильного использования устройства и сопутствующих аксессуаров.

## Технические характеристики

Технические характеристики	
Операционная система	MTK G
Язык	Английский
Размер	43x38x15мм
Вес	38гр
Мониторинг GPS	Русский
Основной чип	MTK 6261
Процессор	364MHz
ROM/RAM	Нет
GPS	MT3335
Кол-во каналов GPS	20
Точность GPS	5-15M
Точность LBS	100--1000M
Дисплей	0.66" LCD
Аккумулятор, тип	Li-Pol 3.7V
Аккумулятор, емкость	400 мАч
Динамик	8 Ом 0.5 Вт
G сенсор	Да
Влагоустойчивость	Нет
Микрофон	Встроенный высокой точности
Связь	GSM, GPRS
Порт SIM	micro SIM
Определение местоположения	GPS, AGPS, LBS
Порт	Micro USB Port*1
Кнопки	Power on/off, SOS, Громкость +/-
Влагозащита	Нет
Телефонная связь	Поддержка
Гео Зоны	Поддержка (опция)
Скрытый мониторинг (прослушка)	Поддержка
Бесплатный пакет мониторинга	Поддержка
Среда мониторинга	Windows. Android, IOS