

Lenovo
C27q-30,
Керівництво
користувача

Lenovo

Номер товару
D22270QD0
63BD-GAR6-WW



Перше видання (03. 2022)

© Copyright Lenovo 2022

Всі права захищені.

Товари, дані, програмне забезпечення та послуги LENOVO були розроблені виключно за рахунок приватних коштів і продаються державним організаціям в якості комерційних товарів згідно з 48 C.F.R. 2.101 з обмеженими правами на використання, відтворення і розкриття інформації.

ПОВІДОМЛЕННЯ ПРО ОБМЕЖЕНІ ПРАВА: Якщо товари, дані, програмне забезпечення або послуги надаються відповідно до договору Адміністрації Загальних Служб "GSA", використання, відтворення або розкриття інформації підпадає під обмеження, викладені в Договорі № GS-35F-05925.

Зміст

| | |
|---|------------|
| Номер товару | i |
| Зміст..... | ii |
| Інформація з безпеки..... | iii |
| Рекомендації з безпеки та технічного обслуговування | iv |
| Глава 1. Початок роботи..... | 1-1 |
| Вміст посилки | 1-1 |
| Повідомлення про використання | 1-1 |
| Огляд товару | 1-2 |
| Види коригувань | 1-2 |
| Користувальницькі елементи керування | 1-2 |
| Слот для фіксації кабелю | 1-2 |
| Налаштування монітора..... | 1-3 |
| Підключення і включення монітора | 1-3 |
| Реєстрація факультативного обладнання | 1-5 |
| Глава 2. Налаштування і використання монітора | 2-1 |
| Комфорт та доступність..... | 2-1 |
| Облаштування робочої зони..... | 2-1 |
| Управління охорони здоров'я | 2-2 |
| Low Blue Light..... | 2-5 |
| Інформація про спеціальні можливості | 2-5 |
| Налаштування зображення монітора..... | 2-6 |
| Використання елементів управління прямим доступом | 2-6 |
| Використання елементів управління On-Screen Display (OSD) | 2-6 |
| Вибір підтримуваного режиму відображення..... | 2-9 |
| Розуміння управління живленням | 2-9 |
| Догляд за монітором | 2-10 |
| Від'єднання підставки для монітора | 2-10 |
| Настінний монтаж (За бажанням)..... | 2-10 |
| Глава 3. Довідкова інформація..... | 3-1 |
| Технічні характеристики монітора | 3-1 |
| Пошук та усунення несправностей | 3-2 |
| Ручне встановлення драйвера монітора | 3-4 |
| Інформація про обслуговування..... | 3-6 |
| Додаток А. Обслуговування та Підтримка | A-1 |
| Реєстрація факультативного обладнання | A-1 |
| Технічна онлайн підтримка | A-1 |
| Технічна телефонна підтримка | A-1 |
| Додаток В. Примітки..... | B-1 |
| Інформація про переробку | B-2 |
| Збір та переробка комп'ютера або монітора Lenovo, що вийшли з ужитку..... | B-2 |
| Утилізація комп'ютерних компонентів Lenovo | B-2 |
| Торгові марки..... | B-3 |
| Шнури живлення та адаптери живлення..... | B-3 |

Інформація з безпеки

Загальні рекомендації з безпеки

Для отримання порад щодо безпечного використання комп'ютера, перейдіть за посиланням:

<http://www.lenovo.com/safety>

Перед встановленням даного товару ознайомтеся з Інформацією з безпеки.

مج، يجب قراءة دات السلامة

Antes de instalar este produto, leia as Informações de Segurança.

在安裝本產品之前，請仔細閱讀 **Safety Information** (安全信息)。

Prije instaliranja ovog proizvoda obavezno pročitajte sigurnosne upute.

Před instalací tohoto produktu si přečtěte příručku bezpečnostních instrukcí.

Læs sikkerhedsforskrifterne, før du installerer dette produkt.

Ennen kuin asennatt ämän tuotteen, lue turvaohjeet kohdasta Safety Information.

Avant d'installer ce produit, lisez les consignes de sécurité.

Vor der Installation dieses Produkts die Sicherheitshinweise lesen.

Πριν εγκαταστήσετε το προϊόν αυτό, διαβάστε τις πληροφορίες ασφάλειας (safety information).

לפני שתתקינו מוצר זה, קראו את הוראות הבטיחות.

A termék telepítése előtt olvassa el a Biztonsági előírásokat!

Prima di installare questo prodotto, leggere le Informazioni sulla Sicurezza.

製品の設置の前に、安全情報をお読みください。

본 제품을 설치하기 전에 안전 정보를 읽으십시오.

Пред да се инсталира овој продукт, прочитајте информацијата за безбедност.

Lees voordat u dit product installeert eerst de veiligheidsvoorschriften.

Les sikkerhetsinformasjonen (Safety Information) før du installerer dette produktet.

Przed zainstalowaniem tego produktu, należy zapoznać się z książką "Informacje dotyczące bezpieczeństwa" (Safety Information).

Antes de instalar este produto, leia as Informações sobre Segurança.

Перед установкой продукта прочтите инструкции по технике безопасности.

Pred inštaláciou tohto produktu si prečítajte bezpečnostné informácie.

Pred namestitvijo tega proizvoda preberite Varnostne informacije.

Antes de instalar este producto lea la información de seguridad.

Läs säkerhetsinformationen innan du installerar den här produkten.

សូមអានព័ត៌មានល្អិតល្អន់ មុនពេលចាប់ផ្តើមបញ្ចូលកម្មវិធី

安裝本產品之前，請先閱讀「安全資訊」。

Рекомендації з безпеки та технічного обслуговування

Важлива інформація з безпеки

Шнур живлення призначений для використання з монітором. Не використовуйте інший шнур, використовуйте тільки сумісні з цим монітором джерело живлення і з'єднання.



ЗАСТЕРЕЖЕННЯ: Завжди підключайте монітор, комп'ютер та інше обладнання до заземленої (замкненої на землю) розетки. Для зниження ризику ураження електричним струмом або пошкодження обладнання, не відключайте функцію заземлення шнура живлення. Штекер заземлення є важливою функцією безпеки.



ЗАСТЕРЕЖЕННЯ: Для Вашої безпеки переконайтеся, що заземлена розетка, до якої Ви підключаєте шнур живлення, легко доступна оператору та розташована якомога ближче до обладнання. Щоб відключити живлення обладнання, вийміть шнур живлення з розетки, міцно взявшись за штекер. Ніколи не тягніть за шнур.



УВАГА: Для захисту монітора, а також комп'ютера, підключіть всі шнури живлення комп'ютера та його периферійних пристроїв (такі як монітор, принтер або сканер) до пристрою захисту від перенапруги, такого як блок живлення із захистом від перенапруги або джерело безперебійного живлення (ДБЖ). Не всі подовжувачі забезпечують захист від перенапруги; подовжувачі повинні бути спеціально позначені як такі, що мають цю здатність. Використовуйте подовжувачі, виробник яких заявляє політику заміни пошкоджень, щоб Ви могли замінити обладнання в разі збою захисту від перенапруги.



УВАГА: З цим обладнанням слід використовувати сертифікований шнур живлення. Необхідно враховувати відповідні національні правила встановлення та/або обладнання. Повинен використовуватися сертифікований шнур живлення, не легше звичайного гнучкого шнура з полівінілхлориду відповідного до IEC 60227 (позначення H05VV-F 3G 0,75mm² або H05VVH2-F2 3G 0,75mm²). Альтернативним гнучким шнуром є синтетичний каучук.

Заходи безпеки

- Використовуйте тільки сумісні з даним монітором джерело живлення і з'єднання, як зазначено на етикетці/задній панелі монітора.
- Переконайтеся, що загальний номінальний струм продуктів, підключених до розетки, не перевищує вимоги щодо номінального струму електричної розетки, а загальний номінальний струм продуктів, підключених до шнура живлення, не перевищує номінальну потужність шнура живлення. Подивіться на етикетку живлення, щоб визначити номінальний струм (Ампер або А) для кожного пристрою.
- Встановіть монітор поруч з розеткою, до якої можете легко дотягнутися. Відключіть монітор, міцно взявшись за штекер і витягнувши його з розетки. Ніколи не відключайте монітор, потягнувши за шнур.
- Не допускайте, щоб що-небудь лежало на шнурі живлення. Не ходіть по шнурі.
- При використанні кріплення VESA вхід змінного струму повинен бути повернутий вниз. Не розташовуйте поіншому.

Рекомендації з обслуговування

Для підвищення продуктивності і продовження терміну служби монітора:

- Не відкривайте панель монітора і не намагайтеся самостійно обслуговувати даний продукт. Якщо монітор не працює належним чином, впаав або пошкоджений, зверніться до уповноваженого дилера, продавця або постачальника послуг Lenovo.
- Відрегулюйте лише ті елементи управління, які описані в інструкції з експлуатації.
- Вимикайте монітор, коли він не використовується. Ви можете істотно збільшити тривалість життя монітора, використовуючи програму екранної заставки і вимикаючи монітор, коли він не використовується.
- Тримайте монітор у добре провітрюваному приміщенні, далеко від надмірного світла, тепла або вологи.
- На панелі передбачені щілини і отвори для вентиляції. Ці отвори не повинні бути заблоковані або закриті. Ніколи не засовуйте жодних предметів в щілини панелі або інші отвори.
- Перед очищенням від'єднайте монітор від розетки. Не використовуйте рідкі чистячі засоби або аерозольні чистячі засоби.
- Не кидайте монітор і не ставте його на нестійку поверхню.
- При знятті підстави монітора необхідно покласти його лицьовою стороною вниз на м'яку поверхню, щоб запобігти його подряпинам, пошкодженню або поломці.

Очищення монітора

Монітор - це високоякісний оптичний пристрій, який потребує особливої обережності при чищенні. Щоб очистити монітор, виконайте наступні дії:

1. Вимкніть комп'ютер і монітор.
2. Перед очищенням від'єднайте монітор від розетки.



УВАГА: Не використовуйте бензол, розчинник, аміак або будь-які летючі речовини для очищення екрану монітора або панелі. Ці хімічні речовини можуть пошкодити монітор. Не використовуйте рідкі або аерозольні чистячі засоби. Ніколи не використовуйте воду для очищення РК-екрана.

3. Протріть екран сухою, м'якою, чистою тканиною. Якщо потребується додаткове очищення екрана, використовуйте антистатичний засіб для очищення екрана.
4. Протріть корпус монітора від пилу. Використовуйте вологу тканину для очищення панелі. Якщо потребується додаткове очищення панелі, використовуйте чисту тканину, змочену ізопропіловим спиртом.
5. Підключіть монітор.
6. Увімкніть монітор та комп'ютер.

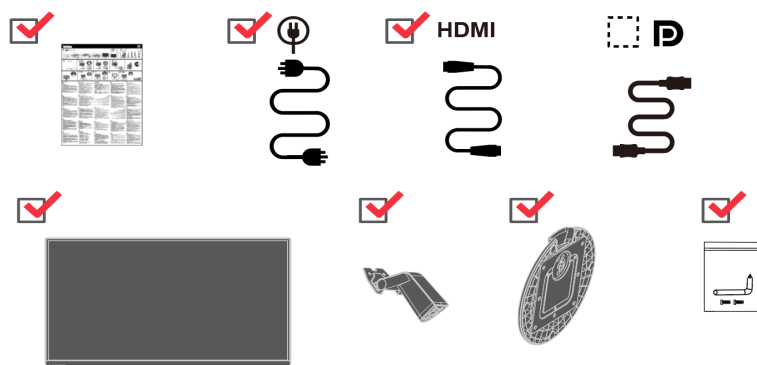
Глава 1. Початок роботи

Це Керівництво користувача містить детальні інструкції з експлуатації. Для швидкого огляду інструкцій дивіться Постер налаштування.

Вміст посилки

Упаковка товару повинна включати в себе наступні товари:

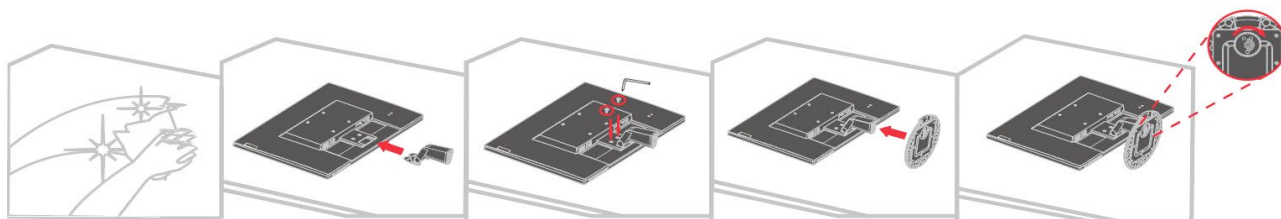
- Інформаційний флаєр
- Монітор з плоским екраном
- Шнур живлення
- Підставка для монітора
- Підстава монітора
- Кабель HDMI
- Кабель DP (додатково)
- Затискач для кабелів



Повідомлення про використання

Для налаштування монітора ознайомтеся з наведеними нижче ілюстраціями.

Примітка: Не торкайтеся монітора в межах області екрану. Область екрану скляна і може бути пошкоджена через грубе поводження або надмірний тиск.



1. Помістіть монітор лицьовою стороною вниз на м'яку плоску поверхню.
2. Поедняйте монтажний кронштейн підставки з монітором.
3. Вставте основу в бік підставки і закрутіть гвинт-баранець.

Примітка: Щоб приєднати кріплення VESA, дивіться "Зняття підставки для монітора" на сторінці 2-10.

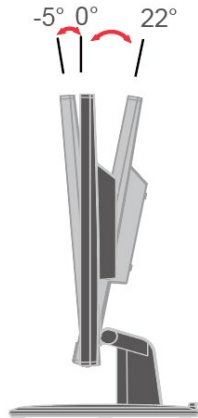
Огляд товару

У цьому розділі буде представлена інформація про регулювання положення монітора, налаштування призначених для користувача елементів управління і використанні слота для фіксації кабелю.

Види коригувань

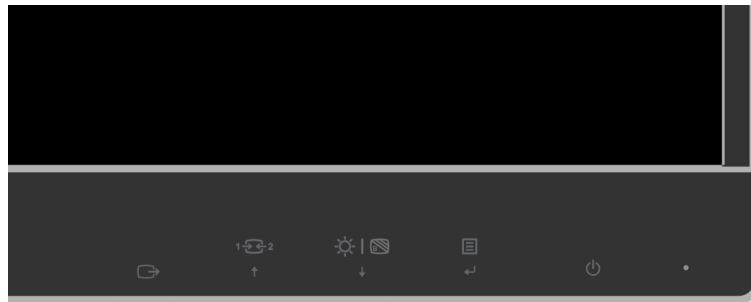
Нахил

Дивитись ілюстрацію нижче для прикладу діапазону нахилу.



Користувальницькі елементи керування

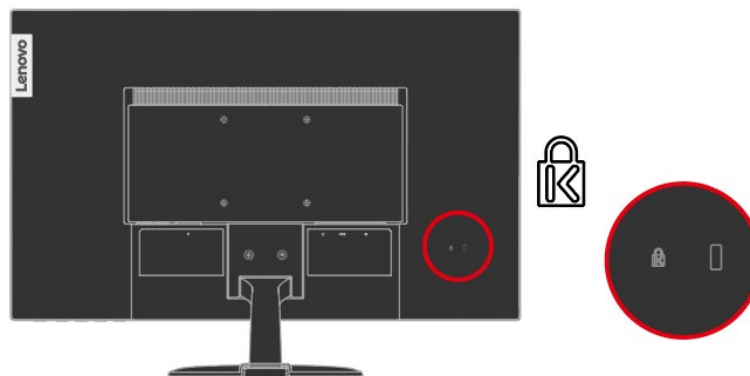
На передній панелі монітора є елементи керування, які використовуються для регулювання дисплея.



Для отримання додаткової інформації про використання цих елементів керування, дивитись розділ "Налаштування зображення монітора" на сторінці 2-6.

Слот для фіксації кабелю

Монітор обладнаний слотом для фіксації кабелю, розташованим на задній панелі монітора. Дотримуйтесь інструкцій, що додаються до слоту для фіксації кабелю, щоб прикріпити його.



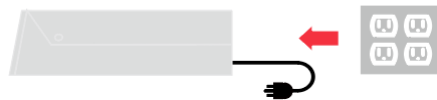
Налаштування монітора

Цей розділ містить інформацію, яка допоможе Вам налаштувати монітор.

Підключення і включення монітора

Примітка:Перед проведенням цієї процедури обов'язково ознайомтеся з Інформацією з техніки безпеки на сторінці iv.

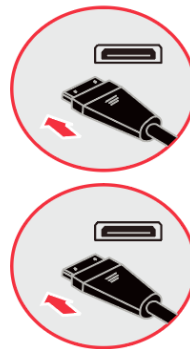
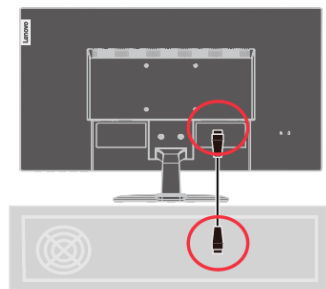
1. Вимкніть комп'ютер і всі підключені пристрої, а також від'єднайте шнур живлення комп'ютера.



2. Підключіть один кінець кабелю HDMI до роз'єму HDMI на задній панелі комп'ютера, а інший - до роз'єму HDMI на моніторі. Lenovo рекомендує клієнтам, яким потрібно використовувати вхід HDMI на своєму моніторі, придбати кабель "Lenovo HDMI на HDMI OB47070".

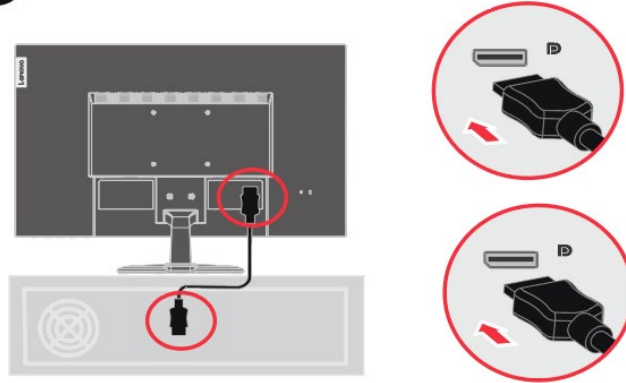
Для отримання додаткової інформації перейдіть за наступним посиланням:
www.lenovo.com/support/monitoraccessories

HDMI



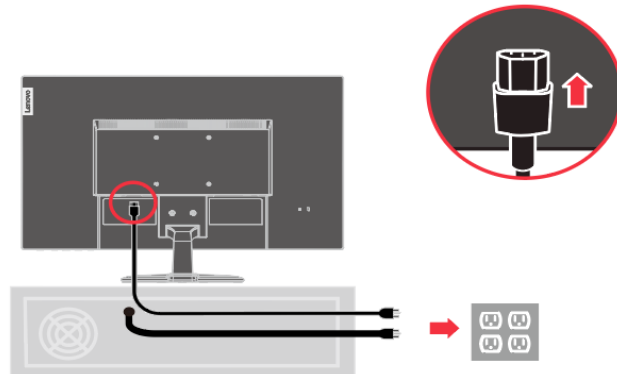
3. Підключіть один кінець кабелю DP до з'єднувача DP на задній панелі комп'ютера, а інший кінець з'єднувача DP підключіть до монітора. Компанія Lenovo рекомендує клієнтам, яким необхідно використовувати введення через порт дисплею на своєму моніторі, придбати «Кабель Lenovo для з'єднання порту дисплею з портом дисплею 0A36537». Для отримання додаткової інформації перейдіть за наступним посиланням: www.lenovo.com/support/monitoraccessories

D

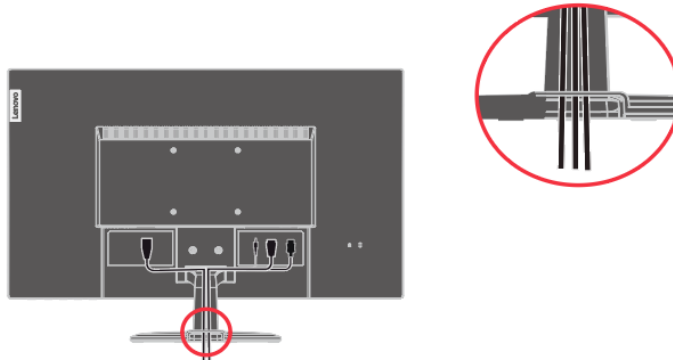


4. Підключіть шнур живлення монітора та шнур комп'ютера до заземлених електричних розеток.

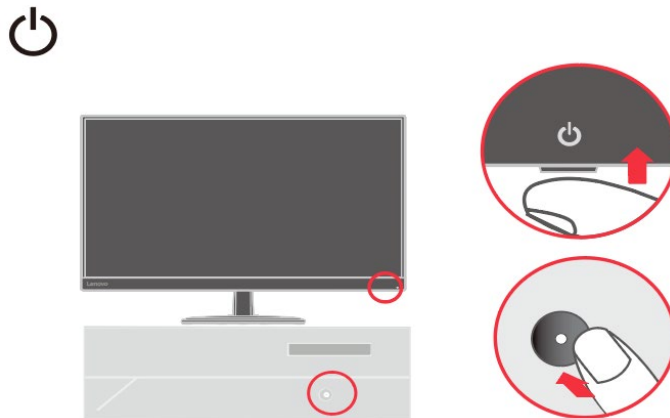
Примітка: З цим обладнанням слід використовувати сертифікований шнур живлення. Необхідно враховувати відповідні національні правила встановлення та/або обладнання. Повинен використовуватися сертифікований шнур живлення, не легше звичайного гнучкого шнура з полівінілхлориду відповідного до IEC 60227 (позначення H05VV-F 3G 0,75mm² або H05VVH2-F2 3G 0,75mm²). Альтернативно, повинен використовуватися гнучкий шнур із синтетичного каучуку відповідного до IEC 60245 (позначення H05RR-F 3G 0,75 mm²).



5. Зібраний лінійний очищувач, як показано нижче.



6. Включіть монітор та комп'ютер.



7. Щоб встановити драйвер монітора, необхідно завантажити його з веб-сайту Lenovo (http://support.lenovo.com/docs/c27q_30) та дотримуйтеся вказівок на сторінці 3-4.



Реєстрація факультативного обладнання

Дякуємо за вибір Lenovo тм. Приділіть кілька хвилин, щоб зареєструвати свій товар та надати нам інформацію, яка допоможе Lenovo надавати Вам кращі послуги у майбутньому. Ваш зворотній зв'язок цінний для нас у розробці товарів та послуг, які важливі для Вас, а також у розробці кращих способів спілкування з Вами. Зареєструйте факультативне обладнання на наступному веб-сайті:

<http://www.lenovo.com/register>

Lenovo надішле Вам інформацію та оновлення про зареєстрований товар, якщо Ви не вказали в анкеті веб-сайту, що не хочете отримувати додаткову інформацію.

Глава 2. Налаштування і використання монітора

У цьому розділі Ви знайдете інформацію про налаштування та використання монітора.

Комфорт та доступність

Хороше ергономічне застосування важливе для отримання максимальної віддачі персонального комп'ютера і уникнення дискомфорту. Організуйте своє робоче місце та обладнання відповідно до Ваших індивідуальних потреб та виду виконуваної роботи. Крім того, використовуйте здорові робочі звички, щоб забезпечити максимальну ефективність такомфорт під час використання комп'ютера.

Облаштування робочої зони

Використовуйте робочу поверхню відповідної висоти і доступну робочу зону, щоб працювати комфортно. Організуйте свою робочу зону відповідно до способу використання матеріалів та обладнання. Тримайте робочу зону чистою і вільною для матеріалів, які зазвичай використовуєте, та помістіть найчастіше використані предмети, такі як комп'ютерна миша або телефон, в межах легкої досяжності. Розташування та налаштування обладнання відіграють велику роль у Вашій робочій позі. У наступних розділах описується, як оптимізувати налаштування обладнання для досягнення і підтримки гарної робочої пози.

Розміщення та перегляд монітора

Розташуйте і відрегулюйте монітор комп'ютера для зручного перегляду, враховуючи наступне:

- **Відстань перегляду:** Оптимальні відстані перегляду для моніторів варіюються приблизно від 510мм до 760мм (від 20 до 30 дюймів) і можуть варіюватися в залежності від навколишнього освітлення і часу доби. Ви можете досягти різних відстаней перегляду, змінивши положення монітора або змінивши позу або положення стільця. Використовуйте найбільш зручну для Вас відстань перегляду.
- **Висота монітора:** Розташуйте монітор так, щоб Ваша голова і шия знаходилися в зручному і нейтральному (вертикальному або прямому) положенні. Якщо монітор не має функції регулювання висоти, Вам, можливо, доведеться помістити книги або інші міцні предмети під основу монітора, щоб досягти бажаної висоти. Загальна рекомендація полягає в тому, щоб розташувати монітор таким чином, щоб верхня частина екрану була на рівні очей або трохи нижче, коли Ви зручно сидите. Однак обов'язково оптимізуйте висоту монітора таким чином, щоб лінія видимості між Вашими очима і центром монітора відповідала Вашим уподобанням щодо візуальної відстані і комфортного перегляду, коли Ваші очні м'язи знаходяться в розслабленому стані.
- **Нахил:** Відрегулюйте нахил монітора, щоб оптимізувати зовнішній вигляд вмісту екрану і пристосувати його до бажаного положення голови та шиї.
- **Загальне розташування:** Розташуйте монітор так, щоб уникнути відблисків або відображень на екрані від верхнього освітлення або прилеглих вікон.

Нижче наведені деякі інші поради для комфортного перегляду монітора:

- Використовуйте достатнє освітлення для того типу роботи, яку виконуєте.
- Використовуйте елементи керування яскравістю монітора, контрастністю та регулюванням зображення, якщо вони є, щоб оптимізувати зображення на екрані відповідно до Ваших візуальних уподобань.
- Тримайте екран монітора чистим, щоб мати змогу зосередитися на вмісті екрана.

Будь-яка зосереджена і тривала зорова діяльність може втомлювати Ваші очі. Обов'язково періодично відводите погляд від екрану монітора і фокусуйтеся на віддаленому предметі, щоб дозволити очним м'язам розслабитися. Якщо у Вас є питання щодо стомлення очей або зорового дискомфорту, зверніться за консультацією до фахівця по догляду за зором.

Управління охорони здоров'я

Тривалий вплив екранів комп'ютерів може викликати тимчасову зорову втому. Фактори, такі як робоче середовище, робочі звички та поза, мерехтіння екрану та синє світло, сприяють цьому стану. Щоб звести до мінімуму зорову втому, можна здійснити певні налаштування на робочому місці або використовувати відповідні екрани комп'ютерів з функціями, що знижують напругу очей.

Середовище

На зорову втому впливає робоче середовище. Зменшення відблисків та відповідне освітлення допомагають звести до мінімуму цей стан.

●Зменшення відблисків

Відблиски можна зменшити завдяки

- Зміні положення будь-якого джерела світла, що викликає відблиски.
- Встановленню джерел світла з відповідними розсіювачами або абажуром.
- Використанню штор або жалюзі на вікнах для мінімізації відблисків від прямих сонячних променів.
- Регулювання положення монітора перпендикулярно до джерела світла або вікон.
- Використанню антиблікового екрану -Монітори ThinkVision мають антиблікову обробку поверхні, яка розсіює світло для роботи без відображень.

●Освітлення

Належне освітлення необхідно, щоб уникнути відблисків і втоми очей. Надмірне або недостатнє освітлення робить дисплей на екрані більш важким для перегляду. Як правило, рівень освітлення не повинен перевищувати 750 люкс, а рівні від 300 до 500 люкс найбільш підходять для роботи за комп'ютерним столом. Рекомендоване розташування освітлення включає в себе розміщення робочого місця подалі від прямих сонячних променів або використання верхнього освітлення з перегородками або жалюзі, які зменшують відблиски.



Робочі Звички

Тривалий вплив екранів комп'ютерів може викликати напругу очей. Симптоми включають головний біль, печіння в очах, помутніння зору і дискомфорт. Щоб звести до мінімуму напругу очей, користувачі комп'ютерів можуть налаштувати робочі звички, щоб дозволити своїм очам розслабитися і відновитися.

●Перерви

Користувачі комп'ютерів повинні зайняти деякий час подалі від екрану, особливо якщо вони працюють більше декількох годин поспіль. Як правило, рекомендується робити короткі перерви (5 –15 хв) після 1-2 годин безперервної роботи за комп'ютером. Робити короткі і часті перерви більш доцільніше, ніж робити тривалі перерви.

●Перегляд віддалених предметів

Користувачі часто моргають менше, коли знаходяться перед екраном монітора. Щоб звести до мінімуму напругу і сухість очей, користувачі повинні періодично відпочивати, фокусуючись на предметах, які знаходяться на відстані.

●Вправи для очей і шиї

Певні фізичні вправи зменшують напругу очей і запобігають ранньому виникненню порушення опорно-рухового апарату. Рекомендується часто повторювати ці вправи. Однак, якщо симптоми зберігаються, рекомендується звернутися до лікаря.

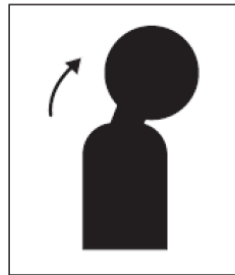
Вправи для очей:

1. Поперемінно дивіться вгору і вниз, зберігаючи тіло і голову у вертикальному положенні.
2. Повільно рухайте очима, щоб подивитися вліво і вправо.
3. Рухайте очима, щоб подивитися на предмети в правому верхньому куті, а потім в правому нижньому. Зробіть те ж саме, щоб подивитися на предмети у верхньому лівому і нижньому лівому куті.

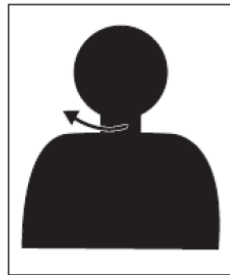
Вправи для ший:

1. Розслабте руку збоку. Нахиліть голову вперед, щоб злегка розтягнути шию. Затримайтеся на 5 секунд.
2. Розслабте руку збоку. Поверніть голову направо. Затримайтеся на 5 секунд. Потім поверніть голову наліво.
3. Розслабте руку збоку. Нахиліть голову вліво. Затримайтеся на 5 секунд. Потім нахиліть голову вправо.

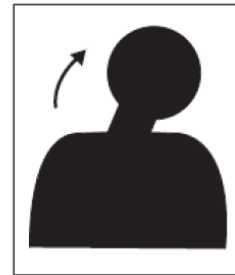
1



2



3



Робоча поза

Належна робоча поза допомагає звести до мінімуму дискомфорт очей. Зручне положення сидіння і ідеальне розташування монітора є важливими для комфортної роботи.

•Положення сидіння

Розміщення монітора занадто далеко або занадто близько може привести до напруги очей. Далека відстань перегляду змушує користувачів нахилитися вперед, щоб побачити невеликі тексти, що напружує очі та тулуб. З іншого боку, близька відстань перегляду напружує очі через докладання більших зусиль для фокусування, а також змушує користувача сидіти в незграбній позі (тобто, нахилиючи голову, друкуючи з витягнутими руками тощо).

Рекомендована відстань перегляду між очима та екраном монітора становить 1,5 x діагоналі екрана. Рішення для задоволення цієї необхідної відстані в обмежених офісних ситуаціях включають в себе переміщення столу від стіни або перегородки, щоб звільнити місце для монітора, використання плоских панелей або компактних дисплеїв, розміщення монітора в кутку столу або розміщення клавіатури в регульованому ящику для створення більш глибокої робочої поверхні.

Значення діагоналі екрану, помножене на 1,5



Монітори ThinkVision спроектовані таким чином, щоб максимально збільшити робочий простір (наприклад, мають тонкі профілі, сумісні з крихітним заднім кріпленням ThinkCentre, практичне управління кабелем тощо).

- Кут перегляду

Втома і біль у шії можуть бути викликані тривалим поворотом голови з ціллю побачити об'єкти на екрані монітора. Щоб звести це до мінімуму, розташуйте монітор прямо перед собою так, щоб голова, шия і тулуб були звернені вперед до екрану. Рекомендується, щоб монітор знаходився не більше ніж на 35 градусів праворуч або ліворуч від голови.




Монітори також не повинні розташовуватися занадто високо або занадто низько, так як це сприяє незручній позі, яка призводить до втоми м'язів.

Зменшення мерехтіння




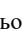
Мерехтіння монітора відноситься до повторюваних змін інтенсивності світла монітора. Це викликано декількома факторами, включаючи, але не обмежуючись ними, коливання напруги. Зменшення мерехтіння зводить до мінімуму напругу очей і головні болі. Монітори ThinkVision дозволяють користувачам використовувати високочастотні режими відображення, що ефективно зменшують мерехтіння.

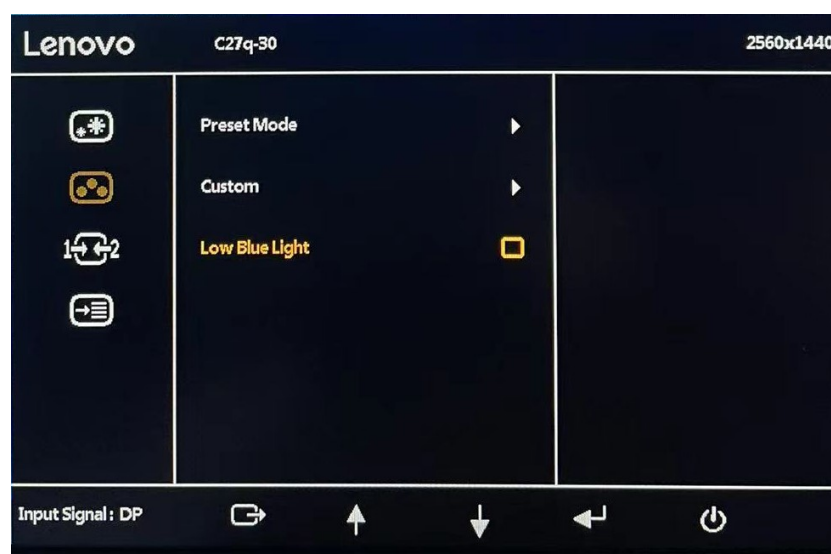
Low Blue Light



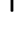
З роками зросло занепокоєння з приводу впливу синього світла на здоров'я очей. Синє світло має довжину хвилі від 300 нм до 500 нм. Монітори мають заводські налаштування, які зменшують випромінювання синього світла. Користувачі можуть увімкнути режим Low Blue Light на цих моніторах в налаштуваннях меню екрана.

1. Натисніть , щоб відкрити ГОЛОВНЕ меню OSD.



2. Використовуйте  або  для переміщення між значками. Виберіть значок  (Налаштування кольору зображення) і натисніть , щоб отримати доступ до цієї функції.



3. Використовуйте  або  для переміщення до пункту Low blue light. Натисніть , щоб увімкнути або вимкнути Low Blue Light.

Інформація про спеціальні можливості

Компанія Lenovo прагне забезпечити більш широкий доступ до інформації та технологій для людей з обмеженими можливостями. За допомогою допоміжних технологій користувачі можуть отримати доступ до інформації способом, що найбільш підходить для їх інвалідності. Деякі з цих технологій вже передбачені у Вашій операційній системі; інші можна придбати у постачальників або отримати доступ за адресою:

https://lenovo.ssbartgroup.com/lenovo/request_vpat.php

Налаштування зображення монітора



У цьому розділі описуються функції користувацького управління, які використовуються для налаштування зображення монітора.

Використання елементів управління прямим доступом

Елементи управління прямим доступом можна використовувати, коли On-Screen Display (OSD) не відображається.

Примітка: Елементи управління прямим доступом кольорові.

Таблиця 2-1. Елементи управління прямим доступом




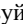





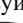




| Значок | Управління | Опис |
|---|----------------|---|
|  | Зміна вводу | Перемикає джерело входу відеосигналу. |
|  | Яскравість | Прямий доступ до налаштувань Яскравості. |
| | Low Blue Light | Натисніть і утримуйте протягом 3 секунд, щоб увімкнути/вимкнути Low Blue Light. |
|  | Головне меню | Відкрийте головне меню OSD |

Використання елементів управління On-Screen Display (OSD)



Налаштування, регульовані за допомогою користувацьких елементів управління, відображаються на On-Screen Display (OSD), як показано нижче.





Щоб використовувати елементи управління:

1. Натисніть , щоб відкрити головне меню OSD.
2. Використовуйте  або  для переміщення між значками. Виберіть значок і натисніть , щоб отримати доступ до цієї функції. Якщо є підменю, Ви можете переміщатися між опціями за допомогою  або , а потім натиснути , щоб вибрати функцію. Використовуйте  або  для внесення змін. Натисніть , щоб зберегти.
3. Натисніть , щоб перейти назад по підменю і вийти з OSD.
4. При відключенні OSD натисніть і утримуйте  протягом 10 секунд, щоб заблокувати OSD. Це дозволить запобігти випадковому налаштуванню OSD. При включенні OSD натисніть і утримуйте  протягом 10 секунд, щоб розблокувати OSD і дозволити його налаштування.
5. Включає DDC/CI за замовчуванням. Використовуйте Кнопку виходу з OSD, натисніть і утримуйте кнопки  протягом 10 секунд, щоб відключити/включити функцію DDC/CI. На екрані відображаються напис "DDC/CI Disable/DDC/CI/Enable".

Таблиця 2-2. Функції OSD

| Значок OSD у Головному меню | Підменю | Опис | Елементи управління та Регулювання |
|--|-------------------------------|---|------------------------------------|
|  Основні налаштування зображення | Яскравість | Регулює загальну яскравість | Усі порти вводу |
| | Контраст | Регулює різницю між світлими і темними областями. | |
| | DCR | Увімкніть динамічний коефіцієнт контрастності. <ul style="list-style-type: none"> ● Вимкнути ● Увімкнути | |
| | Режим відображення | <ul style="list-style-type: none"> ● Стандарт ● Гра ● Мережа ● Фільм ● Зображення | |
| | Режим масштабування | <ul style="list-style-type: none"> ● Повноекранний режим ● Оригінальний AR | |
| | Прискорення | <ul style="list-style-type: none"> ● Вимкнути ● Звичайний ● Надзвичайний | |
| | HDR | <ul style="list-style-type: none"> ● Автоматичний ● Вимк. | |
| | FreeSync | <ul style="list-style-type: none"> ● Автоматичний ● Вимк. | |
|  Налаштування кольору зображення | Попередньо встановлений режим | Регулює інтенсивність червоного, зеленого і синього кольорів. <ul style="list-style-type: none"> ● Синюватий ● Нейтральний ● Червонуватий ● sRGB | |
| | Користувальницькі | <ul style="list-style-type: none"> ● Червоний: Збільшує або зменшує насиченість 'червоного' у зображенні. ● Зелений: Збільшує або зменшує насиченість 'зеленого' у зображенні. ● Синій: Збільшує або зменшує насиченість 'синього' у зображенні. | |
| | Low blue light | <ul style="list-style-type: none"> ● Вимкнути ● Увімкнути | |

| Значок OSD у Головному меню | Підменю | Опис | Елементи управління та Регулювання |
|--|--------------------------|---|------------------------------------|
|  Вхід сигналу | DP | Цей монітор може приймати відеосигнали через два різних роз'єми. Виберіть цифровий з елементів управління OSD, коли використовуєте роз'єм DP /HDMI. | Порт вводу DP |
| | HDMI | | Порт вводу HDMI |
|  Налаштування меню | Інформація | <ul style="list-style-type: none"> • Назва моделі: • Оновити: • Прошивка • Серійний номер: | Усі порти вводу |
| | Мова | Виберіть мову OSD. Примітка: Вибрана мова впливає тільки на мову OSD. Це ніяк не впливає на будь-яке програмне забезпечення, що встановлене на комп'ютері. | |
| | Горизонталь меню | Змінює горизонтальне положення OSD. | |
| | Вертикаль меню | Змінює вертикальне положення OSD. | |
| | Прозорість | Виберіть прозорість OSD | |
| | Час очікування OSD | Задає час, протягом якого екранне меню залишатиметься активним після останнього натискання кнопки. | |
| | Скинути всі налаштування | Скидає монітор до початкових заводських налаштувань. <ul style="list-style-type: none"> • Скасувати • Скидання заводських налаштувань | |

Вибір підтримуваного режиму відображення

Режим відображення, який використовується монітором, управляється комп'ютером. Тому зверніться до документації Вашого комп'ютера для отримання докладної інформації про те, як змінювати режими відображення.

Розмір, положення і форма зображення можуть змінюватися при зміні режиму відображення. Це нормально, зображення може бути скориговано за допомогою автоматичного налаштування зображення і елементів управління зображенням.

На відміну від ЕПТ-моніторів, які потребують високої частоти оновлення для мінімізації мерехтіння, технологія РК-дисплея або Плоскої панелі по суті є технологією без мерехтіння.

Примітка: Якщо Ваша система раніше використовувалася з ЕПТ-монітором і в даний час налаштована на режим відображення поза діапазону цього монітора, може знадобитися тимчасово підключити ЕПТ-монітор до тих пір, поки Ви не переналаштуєте систему; переважно до 2560x1440 при 60 Гц, що є режимом Відображення Основної Роздільної Здатності.

Режими відображення, показані нижче, були оптимізовані на заводі-виробнику.

Таблиця 2-3. Заводський набір режимів відображення

| Роздільна здатність | Частота оновлення |
|---------------------|----------------------|
| 640x350 | 70 Гц |
| 640x480 | 60 Гц |
| 720x400 | 70 Гц |
| 800x600 | 60 Гц |
| 1024x768 | 60 Гц |
| 1280x1024 | 60 Гц |
| 1366x768 | 60 Гц |
| 1440x900 | 60 Гц, Знижено 60 Гц |
| 1600x900 | 60 Гц |
| 1680x1050 | 60 Гц, Знижено 60 Гц |
| 1920x1080 | 60 Гц |
| 2560x1440 | 60 Гц/75 Гц |

Розуміння управління живленням

Управління живленням викликається, коли комп'ютер розпізнає, що миша або клавіатура не використовуються протягом визначеного користувачем часу. Існує кілька станів, описаних в таблиці нижче.

Для досягнення оптимальної продуктивності вимикайте монітор в кінці кожного робочого дня або всякий раз, коли плануєте залишити його невикористаним протягом тривалого часу протягом дня.

Таблиця 2-4. Індикатор живлення

| Стан | Індикатор живлення | Екран | Відновлення Роботи | Відповідність |
|---------------------------------|--------------------|-----------|---|---------------|
| Увімкнений | Стійкий білий | Звичайний | | |
| Режим очікування / Призупинений | Стійкий жовтий | Пустий | Натисніть кнопку або порухайте мишею. Може з'явитися невелика затримка. Примітка: Режим очікування також виникає, якщо зображення не виводиться на монітор. | CEL |
| Вимкнений | Вимкнений | Вимкнений | Натисніть клавішу живлення, щоб увімкнути. Перед появою зображення можлива невелика затримка. | CEL |

** Максимальне енергоспоживання з максимальною яскравістю.

Цей документ носить виключно інформаційний характер і відображає лабораторні показники. Продукт може працювати по-іншому, залежно від замовлених програмного забезпечення, компонентів і периферійних пристроїв, компанія не несе ніяких зобов'язань щодо оновлення такої інформації. Відповідно, замовник не повинен покладатися на цю інформацію при прийнятті рішень про електричні допуски чи інше. Ніяких гарантій щодо точності або повноти не виражається і не передбачається.

Догляд за монітором

Обов'язково вимкніть живлення, перш ніж виконувати будь-яке технічне обслуговування монітора.

Не можна:

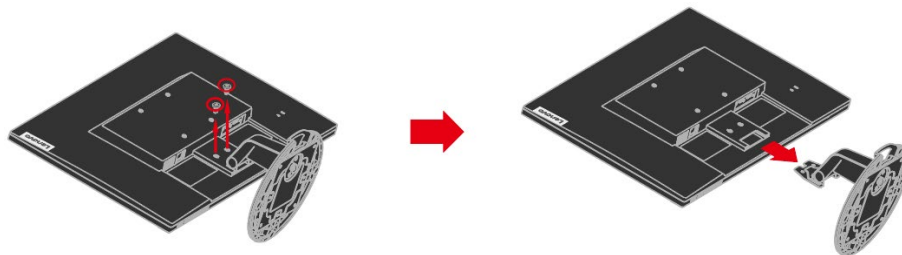
- Наносити воду або рідину безпосередньо на монітор.
- Використовувати розчинники або абразивні матеріали.
- Використовувати легкозаймисті чистячі засоби для очищення монітора або будь-якого іншого електричного обладнання.
- Торкатися області екрана монітора гострими або абразивними предметами. Цей тип контакту може призвести до незворотного пошкодження екрану.
- Використовувати будь-який чистячий засіб, що містить антистатичний розчин або аналогічні добавки. Це може пошкодити покриття області екрану.

Можна:

- Злегка змочити м'яку тканину водою і використовувати її, щоб акуратно протерти кришки та екран.
- Видалити жир або сліди пальців вологою тканиною і невеликою кількістю м'якого миючого засобу.

Від'єднання підставки для монітора

Розмістивши монітор лицьовою стороною вниз на чисту поверхню або м'яку тканину, відкрутіть гвинти, зніміть з монітора підставку та основу.

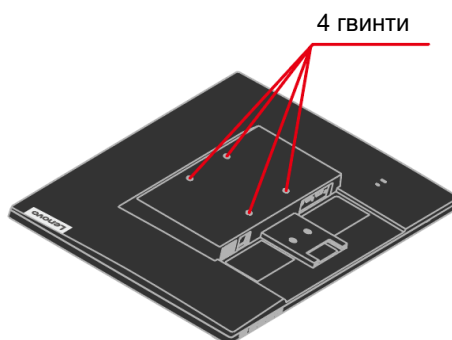


Настінний монтаж (За бажанням)

Зверніться до інструкцій, що надаються із сумісним з VESA базовим комплектом для монтажу.

1. Помістіть монітор лицьовою стороною вниз на неабразивну поверхню стійкого плоского столу.
2. Зніміть підставку.
3. Прикріпіть кріпильний кронштейн з комплекту настінного монтажу до монітора.
4. Встановіть монітор на стіну, дотримуючись інструкцій, що надаються із базовим комплектом для монтажу.

ПРИМІТКА: Для використання тільки з Зареєстрованими Настінними Кронштейнами UL та GS з мінімальною вагою/вантажопідйомністю 8,00 кг. Для відповідності стандарту TCO для цього варіанту настінного кріплення обов'язково використання екранованого силового кабелю.



Глава 3. Довідкова інформація

Цей розділ містить технічні характеристики монітора, інструкції з ручного встановлення драйвера монітора, інформацію про пошук та усунення несправностей та інформацію про обслуговування.

Технічні характеристики монітора

Таблиця 3-1. Технічні характеристики монітора

| | | |
|--|-------------------------------------|--------------------------------------|
| Розміри | Висота | 444,42 мм (17,49 дюйма) |
| | Глибина | 231,22 мм (9,10 дюйма) |
| | Ширина | 614,11 мм (24,17 дюйма) |
| Підставка | Діапазон нахилу | Діапазон: -5°/+22° |
| Кріплення VESA | Підтримується (Схвалено UL & GS) | 100 mm (3,94 дюйма) |
| Зображення | Видимий розмір зображення | 684,6 мм (27 дюймів) |
| | Максимальна висота | 335,6 мм (13,21 дюйма) |
| | Максимальна ширина | 596,7 мм (23,49 дюйма) |
| | Крок пікселя | 0,2331 мм (0,0092 дюйма) (V) |
| Вхід живлення | Напруга живлення | 100-240В змінного струму, 60/50 Гц |
| | Максимальний струм живлення | 1,5 А |
| Енергоспоживання | Максимальне Споживання | 35 Вт |
| | Типове Споживання | 28 Вт |
| | Режим Очікування/Призупинення | 0,5 Вт |
| | Вимкнений | 0,3 Вт |
| Вхід відеосигналу (Цифровий) | Вхідний сигнал | VGA |
| | Горизонтальна роздільна здатність | 2560 пікселів (макс.) |
| | Вертикальна роздільна здатність | 1440 ліній (макс.) |
| | Тактова частота | 245 МГц |
| | Вхідний сигнал | DP |
| | Горизонтальна роздільна здатність | 2560 пікселів (макс.) |
| Вертикальна роздільна здатність | 1440 ліній (макс.) | |
| Тактова частота | 245 МГц | |
| Співвідношення сторін зображення | Співвідношення розмірів | 16:9 |
| Сполучення | VESA DDC | CI |
| Тест на висоту | Експлуатація | 40000 футів |
| Підтримувані режими відображення (Стандартні режими VESA між зазначеними діапазонами) | Горизонтальна частота | 30 кГц - 90 кГц |
| | Вертикальна частота | 50 Гц - 75 Гц |
| | Основна роздільна здатність | 2560 x 1440 при 60 Гц |
| Температура | Експлуатація | Від 0° до 40°C (від 32°F до 104°F) |
| | Зберігання | Від -20° до 60°C (від -4°F до 140°F) |
| | Доставка | Від -20° до 60°C (від -4°F до 140°F) |
| Вологість | Експлуатація | Від 10% до 80% |
| | Зберігання | Від 5% до 95% |
| | Доставка | Від 5% до 95% |

Пошук та усунення несправностей

Якщо у Вас виникла проблема з налаштуванням або використанням монітора, Ви, можливо, зможете вирішити її самостійно. Перш ніж дзвонити своєму дилеру або Lenovo, спробуйте виконати відповідні Вашій проблемі запропоновані дії.

Таблиця 3-2. Пошук та усунення несправностей

| Проблема | Можлива причина | Пропонована дія | Довідка |
|--|---|--|--|
| На екрані висвічується напис "Поза зоною дії", а індикатор живлення блимає білим кольором. | Система налаштована на режим відображення, який не підтримується монітором. | <ul style="list-style-type: none">● Якщо Ви замінюєте старий монітор, підключіть його знову та відрегулюйте режим відображення у визначеному діапазоні для нового монітора.● При використанні системи Windows перезавантажте систему в безпечному режимі, а потім виберіть підтримуваний режим відображення для Вашого комп'ютера.● Якщо це факультативне обладнання не працюють, зверніться до Центру підтримки клієнтів. | "Вибір підтримуваного режиму відображення" на сторінці 2-9 |
| Якість зображення неприйнятна. | Кабель відеосигналу не повністю підключений до монітора або системи . | Переконайтеся, що сигнальний кабель надійно підключений до системи і монітора. | "Підключення та включення монітора" на сторінці 1-3 |
| | Налаштування кольору можуть бути неправильними. | Виберіть інше налаштування кольору з меню OSD. | "Налаштування зображення монітора" на сторінці 2-6 |
| | Функція автоматичного налаштування зображення не була виконана. | Виконайте автоматичне налаштування зображення. | "Налаштування зображення монітора" на сторінці 2-6 |
| Індикатор живлення не горить, зображення відсутнє. | <ul style="list-style-type: none">● Перемикач живлення монітора не включений.● Шнур живлення ослаблений або від'єднаний.● Розетка знеструмлена. | <ul style="list-style-type: none">● Переконайтеся, що шнур живлення підключений правильно.● Переконайтеся, що розетка не знеструмлена.● Увімкніть монітор.● Спробуйте використати інший шнур живлення.● Спробуйте використати іншу електричну розетку. | "Підключення та включення монітора" на сторінці 1-3 |

Таблиця 3-2. Пошук та усунення несправностей

| Проблема | Можлива причина | Пропонована дія | Довідка |
|--|---|--|---|
| Екран пустий, а індикатор живлення постійно жовтий або блимає білим | Монітор знаходиться в режимі Очікування/Призупинення | <ul style="list-style-type: none"> Натисніть будь-яку кнопку на клавіатурі або порухайте мишею, щоб відновити роботу. Перевірте налаштування параметрів живлення на Вашому комп'ютері. | "Розуміння управління живленням" на сторінці 2-9 |
| Індикатор живлення білий, але зображення відсутнє. | Кабель відеосигналу ослаблений або від'єднаний від мережі або монітора. | Переконайтеся, що кабель відеосигналу підключений до мережі належним чином. | "Підключення та включення на Вашому моніторі" на сторінці 1-3 |
| | Яскравість і контрастність монітора знаходяться на найнижчому рівні. | Відрегулюйте налаштування яскравості та контрастності в меню OSD. | "Налаштування зображення монітора" на сторінці 2-6 |
| Один або кілька пікселів здаються знебарвленими | Це є характеристикою технології РК-дисплея і не є дефектом. | Якщо бракує більше п'яти пікселів, зверніться до Центру підтримки клієнтів. | Додаток А, "Обслуговування та Підтримка", на сторінці А-1 |
| <ul style="list-style-type: none"> Нечіткі рядки в тексті або розмите зображення. Горизонтальні або вертикальні лінії поверх зображення. | <ul style="list-style-type: none"> Налаштування зображення не було оптимізовано Налаштування Властивостей дисплея системи не були оптимізовані. | Налаштуйте параметри роздільної здатності у Вашій системі відповідно до основної роздільної здатності цього монітора: 2560 x 1440 при частоті 60 Гц. | "Налаштування зображення монітора" на сторінці 2-6 |
| | | Виконайте автоматичне налаштування зображення. Якщо автоматичне налаштування зображення не допомагає, виконайте ручне налаштування зображення. | "Вибір підтримуваного режиму відображення" на сторінці 2-9 |
| | | При роботі з основною роздільною здатністю можна знайти додаткові поліпшення, відкоригувавши в системі налаштування Dots per Inch (DPI). | Дивиться розділ Додаткових властивостей відображення Вашої системи. |
| Зображення не підтримується при переході в подвійний режим | Оптимальна роздільна здатність для кожного режиму не встановлена | <ul style="list-style-type: none"> Використовуйте програмне забезпечення ThinkVision Duo для оптимізації роботи з двома екранами Відрегулюйте роздільну здатність графічного адаптера вручну | "Використання елементів управління прямим доступом" на сторінці 2-6 |

Ручне встановлення драйвера монітора

Нижче наведені інструкції з ручного встановлення драйвера монітора для Microsoft Windows 10, Microsoft Windows 11.

Встановлення драйвера монітора для Windows 10

Щоб користуватися функцією автоматичного налаштування пристроїв, що підключаються, в Microsoft Windows 10, виконайте наведене далі:

1. Вимкніть комп'ютер і всі підключені пристрої.
2. Переконайтеся, що монітор підключений належним чином.
3. Увімкніть монітор, а потім комп'ютер. Дозвольте комп'ютеру завантажитися в операційну систему Windows 10.
4. На веб-сайті Lenovo http://support.lenovo.com/docs/c27q_30 знайдіть відповідний драйвер монітора та завантажте його на ПК, до якого підключений цей монітор (наприклад, на робочий стіл).
5. На робочому столі виконайте переміщення миші до нижнього лівого кута екрана, клацніть правою кнопкою миші, щоб вибрати панель управління, потім виконайте подвійне клацання на значку «Апаратне забезпечення та звук», потім клацніть «Дисплей».
6. Перейдіть на вкладку "Змінити налаштування дисплея".
7. Клацніть кнопку «Розширені настройки».
8. Перейдіть на вкладку "Монітор".
9. Натисніть кнопку "Властивості".
10. Перейдіть на вкладку "Драйвер".
11. Натисніть кнопку "Оновити драйвер", а потім натисніть кнопку "Огляд комп'ютера", щоб знайти програму драйвера.
12. Виберіть пункт «Вибір із списку драйверів пристроїв на комп'ютері».
13. Натисніть кнопку "Встановити з диска". Натиснувши кнопку "Огляд", перегляньте та вкажіть на наступний шлях:
X:\Monitor Drivers\Windows 10
(Де X позначає "папку, в якій знаходиться завантажений драйвер"(наприклад, робочий стіл)
14. Виберіть файл "C27q-30.inf" і натисніть кнопку "Відкрити". Натисніть кнопку "ОК".
15. У наступному вікні виберіть **Lenovo C27q-30**, потім клацніть пункт **Далі**.
16. Після завершення встановлення видаліть всі завантажені файли і закрийте всі вікна.
17. Перезавантажте систему. Система автоматично вибере максимальну частоту оновлення і відповідні Профілі підбору кольорів.

Примітка: На РК-моніторах, на відміну від ЕПТ, більш швидка частота оновлення не покращує якість відображення. Lenovo рекомендує використовувати або 2560 x 1440 при частоті оновлення 60 Гц, або 640 x 480 при частоті оновлення 60 Гц.

Встановлення драйвера монітора для Windows 11

Для використання функції Plug and Play в Microsoft Windows 11, виконайте наступні дії:

1. Вимкніть комп'ютер і всі підключені пристрої.
2. Переконайтеся, що монітор підключений належним чином.
3. Увімкніть монітор, а потім комп'ютер. Дозвольте комп'ютеру завантажитися в операційну систему Windows 11.
4. На веб-сайті Lenovo http://support.lenovo.com/docs/c27q_30 знайдіть відповідний драйвер знайдіть відповідний драйвер монітора та завантажте його на ПК, до якого підключений цей монітор (наприклад, на робочий стіл).
5. На робочому столі виконайте переміщення миші до нижньої-центральної області екрана, правою кнопкою миші клацніть «Пуск», потім клацніть пункт «Диспетчер пристроїв».
6. Знайдіть значок «Монітор» і клацніть на ньому.
7. Правою кнопкою миші клацніть пункт «**Загальний монітор PnP**»
8. Натисніть кнопку "**Оновити драйвер**", а потім натисніть кнопку "Огляд комп'ютера", щоб знайти програму драйвера.
9. Виберіть пункт "**Дозволити мені вибрати зі списку драйверів пристроїв на комп'ютері**".
10. Натисніть кнопку "Встановити з диска". Натиснувши кнопку "Огляд", перегляньте та вкажіть на наступний шлях:
X:\Monitor Drivers\Windows 11
(Де X позначає "папку, в якій знаходиться завантажений драйвер"(наприклад, робочий стіл)
Виберіть файл "**C27q-30.inf**" і натисніть кнопку "Відкрити". Натисніть кнопку "ОК".
11. У новому вікні виберіть **Lenovo C27q-30** і натисніть кнопку "Далі".
12. Після завершення встановлення видаліть всі завантажені файли і закрийте всі вікна.
13. Перезавантажте систему. Система автоматично вибере максимальну частоту оновлення і відповідні Профілі підбору кольорів.

Примітка: На РК-моніторах, на відміну від ЕПТ, більш швидка частота оновлення не покращує якість відображення. Lenovo рекомендує використовувати або 2560 x 1440 при частоті оновлення 60 Гц, або 640 x 480 при частоті оновлення 60 Гц.

Інформація про обслуговування

Обов'язки замовника

Гарантія не поширюється на товар, пошкоджений в результаті нещасного випадку, неправильного використання та експлуатації, неправильного встановлення, використання не у відповідності зі специфікаціями та інструкціями до товару, стихійного або особистого лиха, а також несанкціонованих змін, ремонтів або модифікацій.

Нижче наведено приклади неправильного використання або експлуатації, на які не поширюється гарантія:

- Зображення, записані на екрані ЕПТ-монітора. Можна запобігти появі спаленого зображення використовуючи рухому екранну заставку або управління живленням.
- Фізичне пошкодження кришок, лицьової панелі, основи та кабелів.
- Подряпини або проколи на екрані монітора.

Отримання додаткової допомоги

Якщо Ви все ще не можете вирішити свою проблему, зверніться до Центру підтримки клієнтів. Для отримання додаткової інформації про звернення до Центру підтримки клієнтів, дивіться Додаток А, "Обслуговування та Підтримка", на сторінці А-1.

Запасні частини

Наведені далі запасні частини призначені для використання службою технічного обслуговування компанії Lenovo або уповноваженими дилерами компанії Lenovo для підтримки гарантії клієнта. Деталі призначені для використання виключно службою технічного обслуговування. Наведена нижче таблиця містить відомості для моделі 63BD-GAR6-WW.

Таблиця 3-3. Перелік запасних частин

| FRU (Швидкозамінний блок) Код деталі | Опис | Колір | Тип приладу Модель (MTM) |
|---|--|------------------------|--------------------------------|
| 5D11J52195 | C27q-30 – 27-дюймовий монітор FRU (HDMI) | Колір воронячого крила | 63BD |
| 5C11J31037 | C27q-30 кабель HDMI 1,8 м | Колір воронячого крила | 63BD |
| 5SE1J52194 | C27q-30 – стійка та підставка FRU | Колір воронячого крила | 63BD |

Додаток А. Обслуговування та Підтримка

Наступна інформація описує технічну підтримку, що доступна для вашого виробу протягом гарантійного строку або протягом робочого строку виробу. Повний опис умов гарантії Lenovo див. у Заяві Lenovo щодо Обмеженої Гарантії.

Реєстрація виробу

Зареєструйтеся, щоб отримувати оновлення про обслуговування і підтримку, а також безкоштовні й акційні комп'ютерні аксесуари і зміст. Перейдіть до:
<http://www.lenovo.com/support>

Технічна підтримка онлайн

Технічна підтримка онлайн доступна протягом всього строку служби виробу на веб-сайті підтримки Lenovo <http://www.lenovo.com/support>.

Під час гарантійного періоду доступна заміна виробу або заміна дефектних компонентів. Також, якщо виріб встановлено на комп'ютер Lenovo, ви можете отримати обслуговування на місці. Представник технічної підтримки може допомогти зробити найкращий вибір.

Технічна підтримка по телефону

Підтримка інсталяції та конфігурації від центру обслуговування клієнтів закінчиться чи стане безкоштовною, на розсуд Lenovo, через 90 днів після того, як пристрій зняли з виробництва. Додаткові пропозиції підтримки, включаючи допомогу в покроковій інсталяції, доступні за символічною ціною.

Щоб допомогти персоналу технічної підтримки, тримайте під рукою якомога більше з наступної інформації:

- Назва опції
- Номер опції
- Підтвердження покупки
- Виробник, модель, серійний номер і посібник користувача комп'ютера
- Точне формулювання повідомлення про помилку (якщо таке є)
- Опис проблеми
- Інформацію про апаратне і програмне забезпечення вашої системи

Якщо можливо, будьте за комп'ютером. Представники технічної підтримки можуть запросити вас пройти з ними по всіх етапах проблеми під час телефонної розмови.

Список телефонів у всьому світі

Номери телефонів можуть змінюватися без попередження. Найновіший список телефонів знаходиться тут: <http://www.lenovo.com/support/phone>

| Країна або регіон | Номер телефону |
|--------------------------|--|
| Аргентина | 0800 -666 -0011 (іспанська, англійська) |
| Австралія | 1-800-041-267 (англійська) |
| Австрія | 0810-100-654 (місцеві дзвінки) (німецька) |
| Бельгія | Гарантійне обслуговування і підтримка: 02-339-36-11 (голландська, французька) |
| Болівія | 0800-10-0189 (іспанська) |
| Бразилія | Виклики з регіону Сан-Пауло: 11-3889-8986 Виклики з-за меж регіону Сан-Пауло: 0800-701-4815 (португальська) |
| Бруней, Даруссалам | 800-1111 (англійська) |
| Канада | 1-800-565-3344 (англійська, французька) |
| Чилі | 800-361-213 (іспанська) |
| Китай | Лінія технічної підтримки 400-100-6000 (китайська путунхуа) |
| Китай (Сянган - Гонконг) | (852) 3516-8977 (кантонський діалект китайської, англійська, діалект путунхуа китайської) |

| Країна або регіон | Номер телефону |
|---------------------------|---|
| Китай (Аомень - Макао) | 0800-807 / (852) 3071-3559 (кантонський діалект китайської, англійська, діалект путунхуа китайської) |
| Колумбія | 1-800-912-3021 (іспанська) |
| Коста-Ріка | 0-800-011-1029 (іспанська) |
| Хорватія | 385-1-3033-120 (хорватська) |
| Кіпр | 800-92537 (грецька) |
| Чеська Республіка | 800-353-637 (чеська) |
| Данія | Гарантійне обслуговування і підтримка: 7010-5150 (данською) |
| Республіка Домінікана | 1-866-434-2080 (іспанська) |
| Еквадор | 1-800-426911 (OPCION 4) (іспанська) |
| Єгипет | Первинний: 0800-0000-850 Другорядний: 0800-0000-744 (Арабська, англійська) |
| Ель Сальвадор | 800-6264 (іспанська) |
| Естонія | 372-66-0-800 (Естонська, російська, англійська) |
| Фінляндія | Гарантійне обслуговування і підтримка: +358-800-1-4260 (фінська) |
| Франція | Гарантійне обслуговування і підтримка (апаратне забезпечення): 0810-631-213 (французька) |
| Німеччина | Гарантійне обслуговування і підтримка: 0800-500-4618 (безкоштовні дзвінки) (німецька) |
| Греція | Бізнес-партнер Lenovo (грецька) |
| Гватемала | Наберіть 999-9190, почекайте відповіді та попрохайте з'єднати з 877-404-9661 (іспанська) |
| Гондурас | Наберіть 800-0123 (іспанська) |
| Угорщина | +36-13-825-716 (англійська, угорська) |
| Індія | Первинний: 1800-419-4666 (Tata) Другорядний: 1800-3000-8465 (Reliance) Ел.пошта: commercialts@lenovo.com (Англійська і гінді) |
| Індонезія | 1-803-442-425 62 213-002-1090 (стягується стандартна плата за дзвінок) (англійська, бахаса індонезійська) |
| Ірландія | Гарантійне обслуговування і підтримка: 01-881-1444 (англійська) |
| Ізраїль | Сервісний центр Гіват Шмуель: +972-3-531-3900 (іврит, англійська) |
| Італія | Гарантійне обслуговування і підтримка: +39-800- 820094 (італійська) |
| Японія | 0120-000-817 (японська, англійська) |
| Казахстан | 77-273-231-427(стягується стандартна плата за дзвінок) (російська, англійська) |
| Корея | 080-513-0880 (За рахунок абонента) 02-3483-2829 (платні дзвінки) (корейська) |
| Латвія | 371-6707-360 (латиська, англійська, російська) |
| Литва | 370 5278 6602 (литовська, англійська, російська) |
| Люксембург | ThinkServer і ThinkStation: 352-360-385-343 ThinkCentre і ThinkPad: 352-360-385-222 (французька) |

| Країна або регіон | Номер телефону |
|--------------------------|--|
| Малайзія | 1-800-88-0013 03-7724-8023 (стягується стандартна плата за дзвінок) (англійська) |
| Мальта | 356-21-445-566 (англійська, італійська, мальтійська арабська) |
| Мексика | 001-866-434-2080 (іспанська) |
| Нідерланди | 020-513-3939 (голландська) |
| Нова Зеландія | 0508-770-506 (англійська) |
| Нікарагуа | 001-800-220-2282 (іспанська) |
| Норвегія | 8152-1550 (норвезька) |
| Панама | Центр підтримки клієнтів Lenovo: 001-866-434 (Безкоштовні дзвінки) (іспанська) |
| Перу | 0-800-50-866 (OPCION 2) (іспанська) |
| Філіппіни | 1-800-8908-6454 (підписники GLOBE) 1-800-1441-0719 (підписники PLDT) (тагалог, англійська) |
| Польща | Ноутбуки і планшети з логотипом Think: 48-22-273-9777 ThinkStation і ThinkServer: 48-22-878-6999 (Польська, англійська) |
| Португалія | 808-225-115 (стягується стандартна плата за дзвінок) (португальська) |
| Румунія | 4-021-224-4015 (румунська) |
| Росія | +7-499-705-6204 +7-495-240-8558 (Застосовуються стандартні тарифи) (російська) |
| Сингапур | 1-800-415-5529 6818-5315 (стягується стандартна плата за дзвінок) (Англійська, китайська путунхуа, малайзійська бахаса) |
| Словаччина | ThinkStation і ThinkServer: 421-2-4954-5555 |
| Словенія | 386-1-2005-60 (словенська) |
| Іспанія | 34-917-147-833 (іспанська) |
| Шрі Ланка | +9477-7357-123 (Sumathi Information systems) (англійська) |
| Шведська | Гарантійне обслуговування і підтримка: 077-117-1040 (шведська) |
| Швейцарія | Гарантійне обслуговування і підтримка: 0800-55-54-54 (німецька, французька, італійська) |
| Тайвань | 0800-000-702 (китайська путунхуа) |
| Таїланд | 001-800-4415-734 (+662) 787-3067 (стягується стандартна плата за дзвінок) (тайська, англійська) |
| Турецька | 444-04-26 (турецька) |
| Велика Британія | Стандартна гарантійна підтримка: 03705-500-900 (місцевий тариф) Стандартна гарантійна підтримка: 08705-500-900 (англійська) |
| США | 1-800-426-7378 (англійська) |
| Уругвай | 000-411-005-6649 (іспанська) |
| Венесуела | 0-800-100-2011 (іспанська) |
| В'єтнам | 120-11072 (Безкоштовні дзвінки) 84-8-4458-1042(стягується стандартна плата за дзвінок) (в'єтнамська, англійська) |

Додаток В. Примітки

Lenovo не може надавати товари, послуги або функції, описані в цьому документі, у всіх країнах. Зверніться до місцевого представника Lenovo за інформацією про товари та послуги, доступні зараз у Вашому регіоні. Будь-яке посилання на товар, програму чи послугу Lenovo не має на меті зазначати або означати, що може використовуватися лише той товар, програма чи послуга Lenovo. Натомість може використовуватися будь-який функціонально еквівалентний товар, програма чи послуга, яка не порушує жодного права інтелектуальної власності Lenovo. Однак саме користувач несе відповідальність за оцінку і перевірку роботи будь-якого іншого товару, програми або послуги.

Lenovo може мати патенти або заявки на патент, що розглядаються, що охоплюють предмет, описаний у цьому документі. Надання цього документа не дає Вам жодної ліцензії на ці патенти. Ви можете надіслати запит на отримання ліцензії в письмовому вигляді за адресою:

*Lenovo (Сполучені Штати), Inc.
1009 Think Place - будівля один, Моррісвілл, ПК 27560
США
Увага: Директор Lenovo з ліцензування*

LENOVO НАДАЄ ДАНУ ПУБЛІКАЦІЮ "ЯК Є" БЕЗ БУДЬ-ЯКИХ ГАРАНТІЙ, ЯВНИХ АБО НЕЯВНИХ, ВКЛЮЧАЮЧИ, АЛЕ НЕ ОБМЕЖУЮЧИСЬ НИМИ, ПЕРЕДБАЧУВАНІ ГАРАНТІЇ НЕПОРУШЕННЯ ПРАВ, ТОВАРНОЇ ПРИДАТНОСТІ АБО ПРИДАТНОСТІ ДЛЯ ПЕВНОЇ МЕТИ. Деякі юрисдикції не допускають відмови від явних або непрямих гарантій в певних угодах, тому дана заява може не стосуватися Вас.

Ця інформація може містити технічні неточності або друкарські помилки. В інформацію, що міститься в цьому документі, періодично вносяться зміни, які будуть включені в нові видання. Lenovo може вносити поліпшення і/або зміни в товар(и) і/або програму(и), описані в даній публікації, в будь-який час без попереднього повідомлення.

Товари, описані в цьому документі, не призначені для використання в імплантації або інших додатках життєзабезпечення, де несправність може призвести до травмування чи загибелі людей. Інформація, що міститься в цьому документі, не впливає на технічні характеристики товару Lenovo і не змінює їх. Ніщо в цьому документі не може діяти як явна або непряма ліцензія або відшкодування збитків відповідно до прав інтелектуальної власності Lenovo або третіх осіб. Вся інформація, що міститься в цьому документі, була отримана в конкретних умовах і представлена для ілюстрації. Результат, отриманий в інших експлуатаційних умовах, може відрізнятись.

Lenovo може використовувати або поширювати будь-яку надану Вами інформацію, будь-яким доцільним способом, не беручи на себе жодних зобов'язань. Будь-які посилання в цій публікації на веб-сайти, що не належать Lenovo, надаються виключно для зручності і жодним чином не служать схваленням цих веб-сайтів. Матеріали на цих веб-сайтах не є частиною матеріалів для даного товару Lenovo, Ви використовуєте ці веб-сайти на свій страх і ризик.

Будь-які дані про товари, що містяться в цьому документі, були визначені в контрольованих умовах. Тому, результат, отриманий в інших експлуатаційних умовах, може істотно відрізнятись. Деякі вимірювання, можливо, були зроблені в системах рівня розробки, і немає ніякої гарантії, що ці вимірювання будуть однаковими в загальнодоступних системах. Крім того, деякі вимірювання могли бути оцінені за допомогою екстраполяції. Фактичні результати можуть відрізнятись. Користувачі цього документа повинні перевірити застосовувані дані для своїх конкретних умов.

Інформація про переробку

Lenovo закликає власників обладнання інформаційних технологій (ІТ) відповідально переробляти своє обладнання, якщо воно більше не потрібно. Lenovo пропонує різноманітні програми та послуги для надання допомоги власникам обладнання у переробці своїх ІТ-товарів. Для отримання інформації про переробку товарів Lenovo, перейдіть за посиланням: www.lenovo.com/recycling

環境配慮に関して

本機器またはモニターの回収リサイクルについて

企業のお客様が、本機器が使用済みとなり廃棄される場合は、資源有効利用促進法の規定により、産業廃棄物として、地域を管轄する県知事あるいは、政令市長の許可を持った産業廃棄物処理業者に適正処理を委託する必要があります。また、弊社では資源有効利用促進法に基づき使用済みパソコンの回収および再利用・再資源化を行う「PC回収リサイクル・サービス」を提供しています。詳細は、

https://www.lenovo.com/jp/ja/services_warranty/recycle/pcrecycle/をご参照ください。

また、同法により、家庭で使用済みとなったパソコンのメーカー等による回収再資源化が2003年10月1日よりスタートしました。詳細は、https://www.lenovo.com/jp/ja/services_warranty/recycle/personal/をご参照ください。

重金属を含む内部部品の廃棄処理について

本機器のプリント基板等には微量の重金属（鉛など）が使用されています。使用後は適切な処理を行うため、上記「本機器またはモニターの回収リサイクルについて」に従って廃棄してください。

Збір та переробка комп'ютера або монітора Lenovo, що вийшли з ужитку

Якщо Ви є співробітником компанії і Вам необхідно позбутися комп'ютера Lenovo або монітора, який є власністю компанії, Ви повинні зробити це відповідно до Закону про Сприяння Ефективному Використанню Ресурсів. Комп'ютери та монітори належать до категорії промислових відходів і повинні бути належним чином утилізовані підрядником з видалення промислових відходів, сертифікованим місцевим урядом. Відповідно до Закону про Сприяння Ефективному Використанню Ресурсів, Lenovo Japan надає через свої послуги зі збору та утилізації ПК Послуги зі збору, повторного використання та утилізації комп'ютерів і моніторів, що вийшли з ужитку. Для отримання більш детальної інформації відвідайте веб-сайт Lenovo за адресою

https://www.lenovo.com/jp/ja/services_warranty/recycle/pcrecycle/. Відповідно до Закону про Сприяння Ефективному Використанню Ресурсів, збір та переробка виробником домашніх комп'ютерів і моніторів були розпочаті 1 жовтня 2003 року. Дана послуга надається безкоштовно для домашніх комп'ютерів, проданих після 1 жовтня 2003 року. Для отримання більш детальної інформації відвідайте веб-сайт Lenovo за адресою: https://www.lenovo.com/jp/ja/services_warranty/recycle/personal/.

Утилізація комп'ютерних компонентів Lenovo

Деякі комп'ютерні продукти Lenovo, що продаються в Японії, можуть містити компоненти з важкими металами або іншими чутливими до навколишнього середовища речовинами у складі. Щоб правильно утилізувати компоненти, що вийшли з ужитку, такі як друкована плата або привід, використовуйте описані вище методи збору та переробки комп'ютерів або моніторів, що вийшли з ужитку.

Торгові марки

Наступні терміни є товарними знаками Lenovo в США, інших країнах або в обох випадках:

Lenovo
Логотип Lenovo
ThinkCenter
ThinkPad
ThinkVision

Microsoft, Windows та Windows NT є товарними знаками групи компаній Microsoft. Назви інших компаній, товарів або послуг можуть бути товарними знаками або марками обслуговування інших компаній.

Заява про відповідність нормам у Туреччині

Виріб Lenovo відповідає вимогам Директиви Республіки Туреччина про обмеження застосування небезпечних речовин в електронних та електричних приборах.

Türkiye EEE Yönetmeliğine Uygunluk Beyanı

Bu Lenovo ürünü, T.C. Çevre ve Orman Bakanlığı'nın "Elektrik ve Elektronik Eşyalarda Bazı Zararlı Maddelerin Kullanımının Sınırlandırılmasına Dair Yönetmelik (EEE)" direktiflerine uygundur.

EEE Yönetmeliğine Uygundur.

Lenovo і логотип Lenovo є торговими марками Lenovo в США та/або інших країнах.

Україна RoHS

Цим підтверджуємо, що продукція Леново відповідає вимогам нормативних актів України, які обмежують вміст небезпечних речовин.

Індія RoHS

Відповідає вимогам RoHS згідно правил E-Waste (керування і поводження), 2011.

Шнури і адаптери живлення

Користуйтеся лише шнурами і адаптерами живлення, наданими виробником. Не користуйтеся шнуром живлення змінного струму з іншими пристроями.