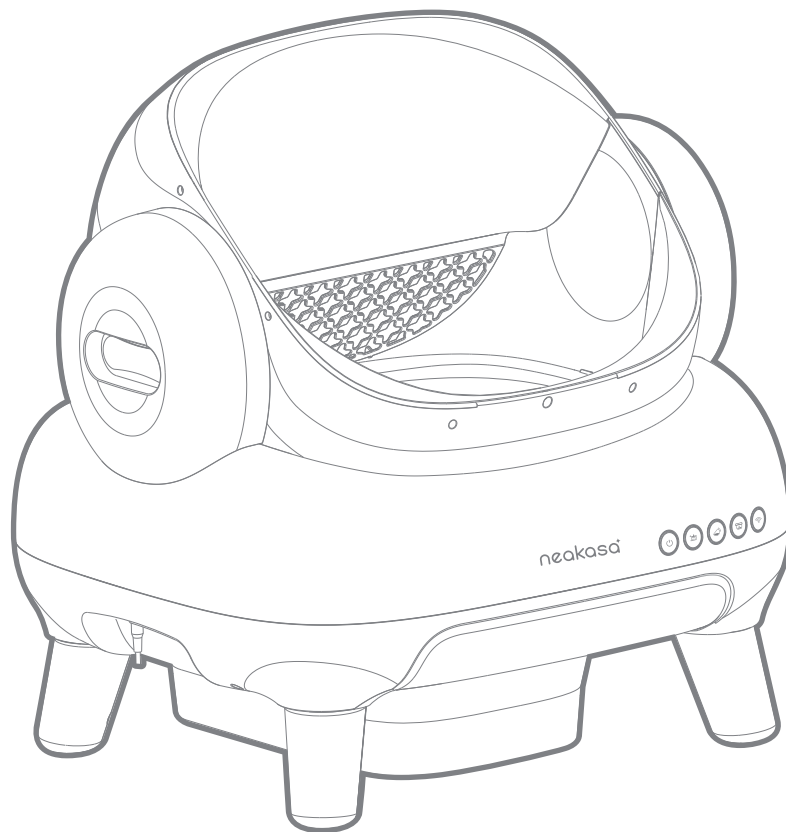


neakasa<sup>+</sup>

# Neakasa M1

Лоток розумний автоматичний

Інструкція з експлуатації



# Зміст

---

• Інструкції з техніки безпеки	01
• Вміст упаковки	02
• Схема виробу	03
• Початок роботи	04-11
• Технічні характеристики	12
• Інформація щодо гарантії	13
• Утилізація та переробка	14
• Технічне регулювання	14

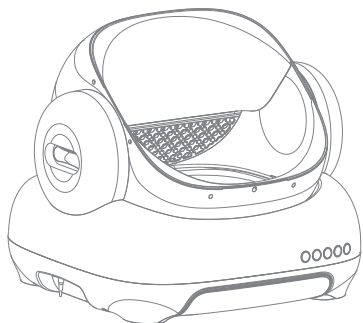
---

# Інструкції з техніки безпеки

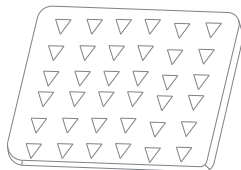
---

- Розмістіть виріб у стабільному, закритому, прохолодному та сухому місці, уникаючи впливу прямих сонячних променів, щоб запобігти старінню компонентів.
- Зберігати в недоступному для дітей місці. Діти та люди з обмеженими можливостями повинні використовувати продукт під наглядом дорослих.
- Не використовуйте для чищення виробу бензин або інші органічні розчинники. Уникайте миття або занурення всього продукту у воду.
- Щоб заощадити електроенергію, вимкніть вимикач живлення та приберіть залишки сміття, якщо виріб не використовується протягом тривалого часу.
- Не підключайте підвищувальний трансформатор до розетки.
- Продукт не можна використовувати в місцях з бризками води.
- Перед використанням переконайтеся, що виріб надійно встановлено. Завжди ставте виріб на чисту та рівну тверду поверхню.
- Під час відключення джерела живлення не тягніть безпосередньо за шнур живлення, щоб не пошкодити його.
- Тримайте легкозаймисті та леткі речовини подалі від продукту.
- Під час транспортування приладу поведіться обережно, щоб запобігти зіткненням і подряпинам на виробі та аксесуарах.
- Продукт не підходить для використання на вулиці. Його слід розміщувати в добре провітрюваному, сухому середовищі з температурою +5 - +40°C і відносною вологістю не вище 90% і вільним від корозійних газів в оточенні.
- Рекомендується використовувати бентонітовий наповнювач для туалету. Спорожніть камеру для сміття та контейнер для сміття, якщо виріб не використовується.
- Тримайте вилку в чистоті та не від'єднуйте її мокрими руками.
- Коли камера для сміття обертається, машина може створювати легкі вібрації та шум, що є нормальним явищем.
- Вологі або запилені місця можуть спричинити пошкодження ланцюга.
- Сильні магнітні об'єкти поблизу можуть спричинити пожежу, пошкодження виробу або несправності ланцюга.
- Переміщаючи виріб, поведіться з ним обережно та не тягніть.
- Не кладіть інші предмети на виріб, оскільки це може вплинути на його нормальну роботу.
- Використовуйте лише спеціальні аксесуари, які надаються нашою компанією разом із продуктом.
- Якщо ваша кішка важить менше 1 кг, ми рекомендуємо вимкнути функцію автоматичного очищення та замість цього вручну очистити лоток під наглядом.

# Вміст упаковки



Головний блок



Килимок для уловлювання сміття



Опорні ніжки x4



Блок живлення



Пакети для сміття  
(10 шт/рулон) x2

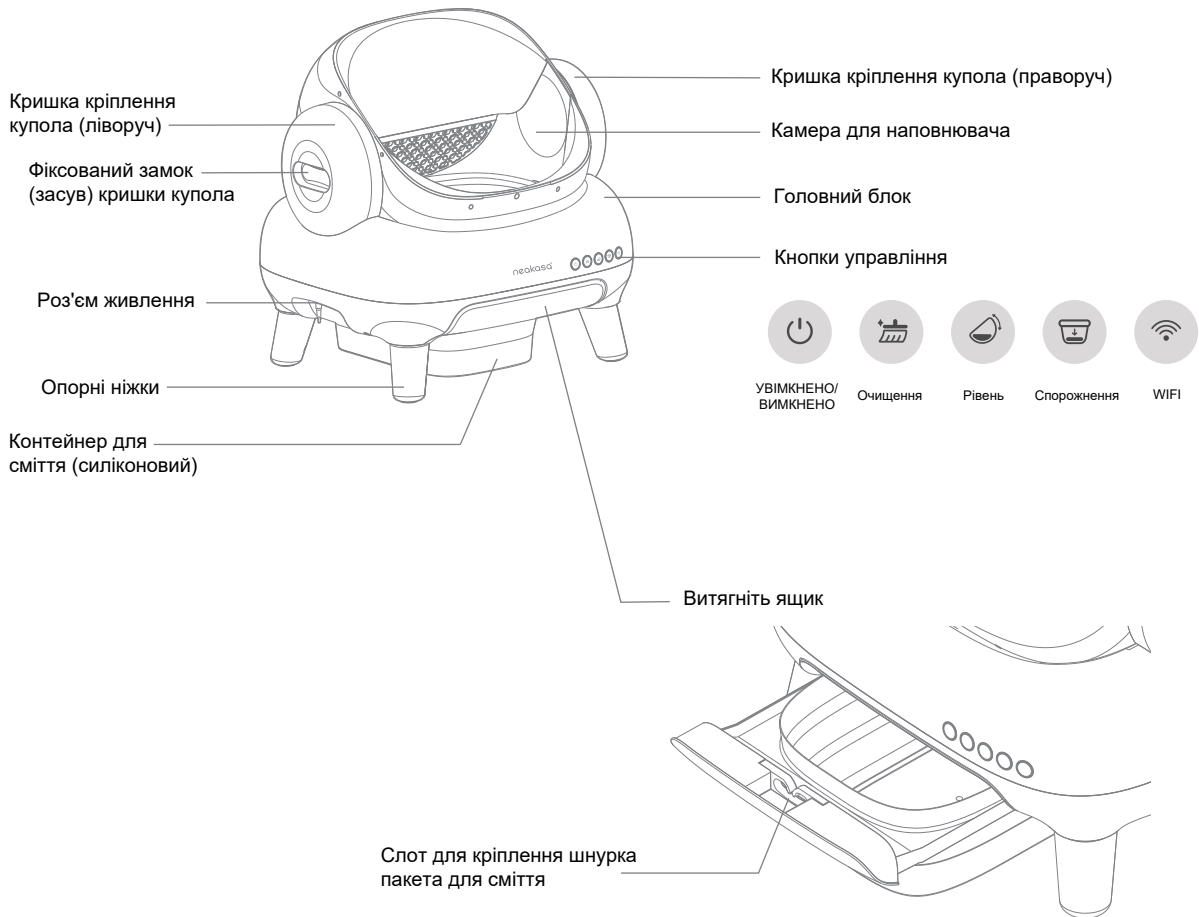


Інструкція з  
експлуатації



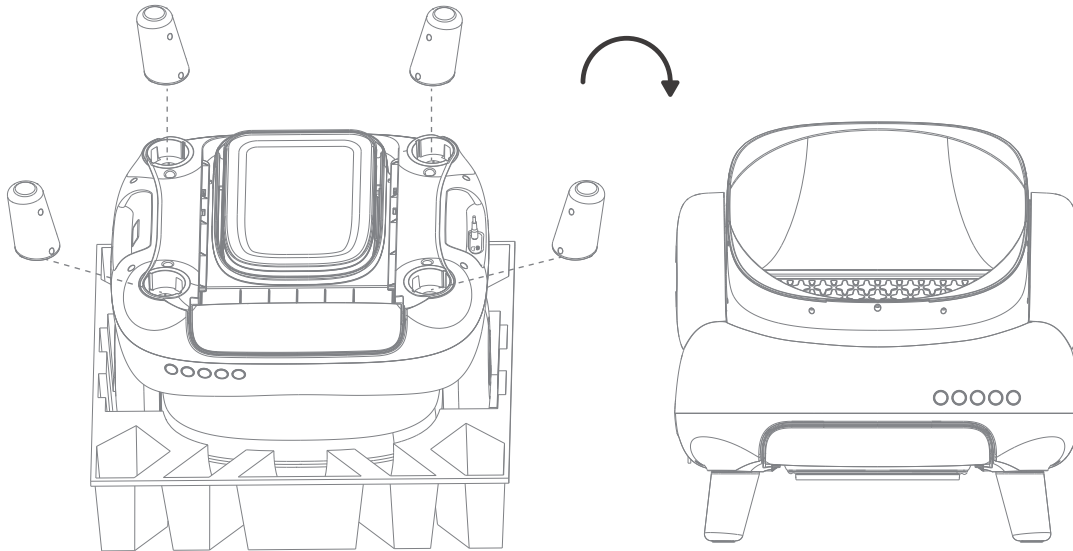
Коротка інструкція

# Схема виробу



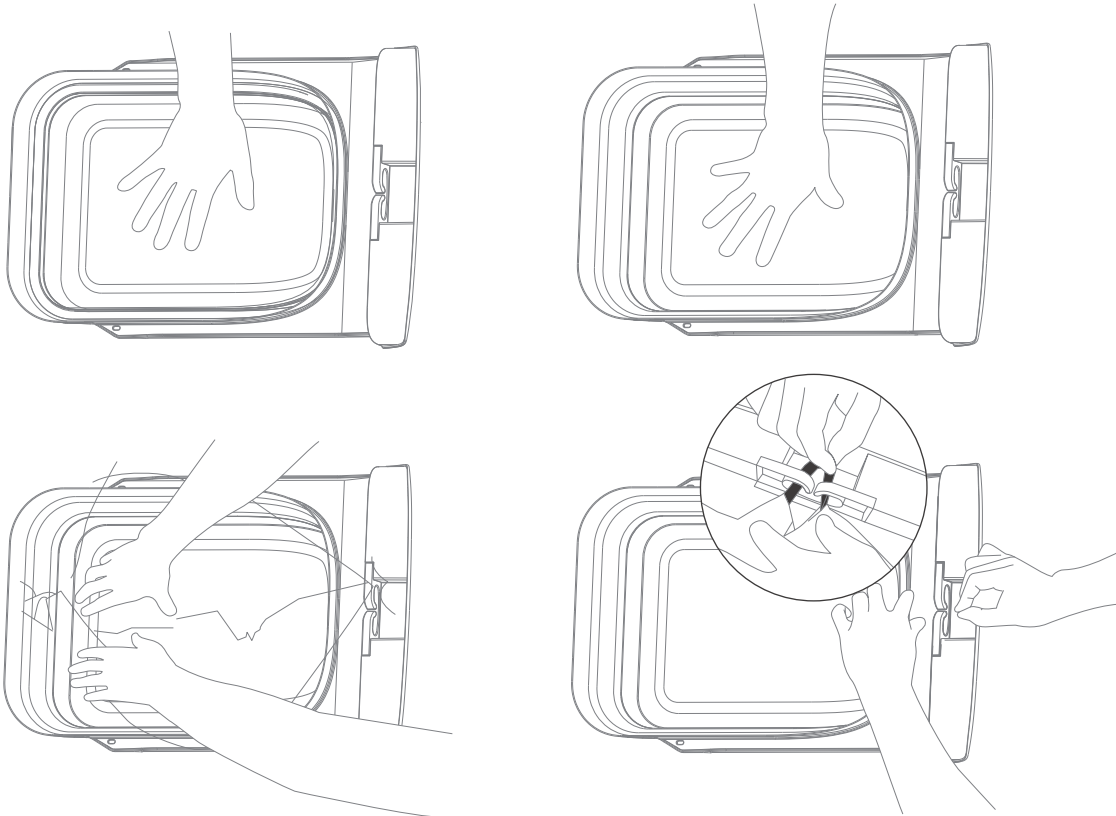
## Початок роботи

1. Переверніть картонний лоток із коробки догори дном, поставте головний блок на лоток і вставте чотири ніжки в круглі отвори внизу в напрямку назовні. Потім переверніть його.
  - Не обертайте з силою камеру для наповнювача; машина автоматично повернеться у вихідне положення після ввімкнення.



## Початок роботи

2. Витягніть контейнер для сміття, натисніть на дно, щоб розгорнути складаний сміттевий бак, відірвіть мішок для сміття, розгорніть його та вставте на сміттевий бак, дотримуючись схеми. Протягніть один кінець шнурка через слот для кріплення, щоб закріпити пакет на місці. Вставте контейнер для сміття на дно машини.

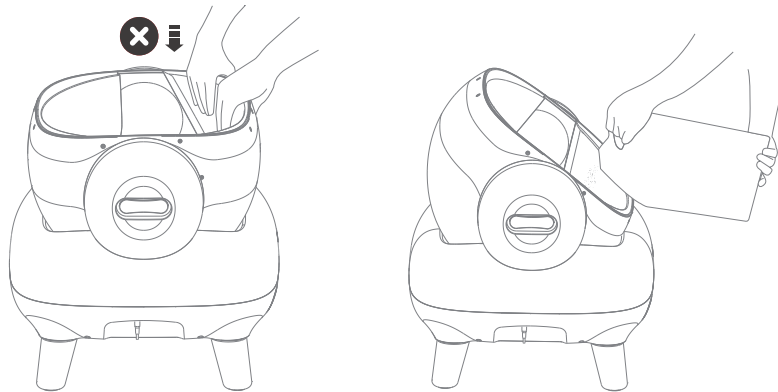


## Початок роботи

3. Перемістіть лоток в потрібне місце (рекомендується триматися за нижню частину корпусу приладу). Підключіть адаптер живлення.



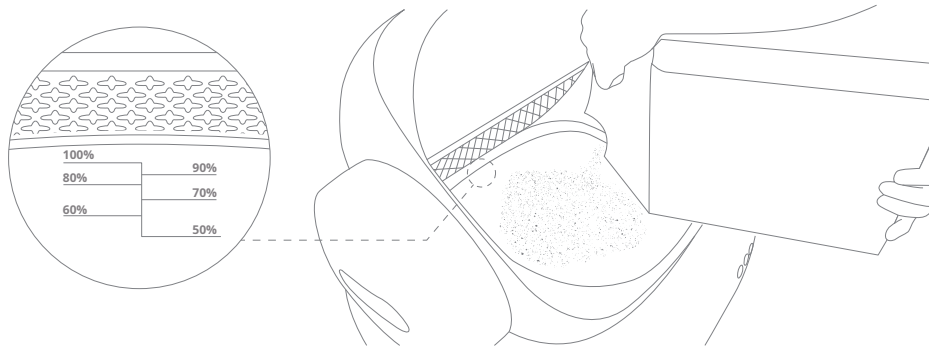
• Будь ласка, розташуйте прилад на рівній поверхні, бажано в тому самому місці або поблизу, де був розташований попередній котячий лоток. Уникайте розміщення його на вулиці. Після ввімкнення живлення пристрій автоматично визначить положення камери для наповнювача та налаштує її у вихідне положення.



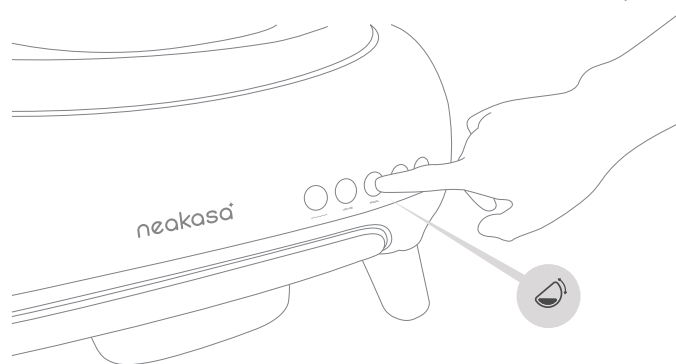


## Початок роботи

4. Додайте наповнювач для котячого туалету до зазначеної лінії, переконавшись, що вона не опускається нижче мінімальної лінії або не перевищує максимальну лінію. Ми рекомендуємо використовувати наповнювач з бентоніту, що найкраще грудкується. Якщо ви використовуєте наповнювач для котячого туалету з тофу, установіть час автоматичного очищення більше ніж на 10 хвилин, щоб забезпечити належне злипання. Уникайте використання крупнозернистого котячого туалету (діаметр зерна понад 8 мм, довжина понад 18 мм), оскільки це може призвести до непотрібної втрати котячого туалету.

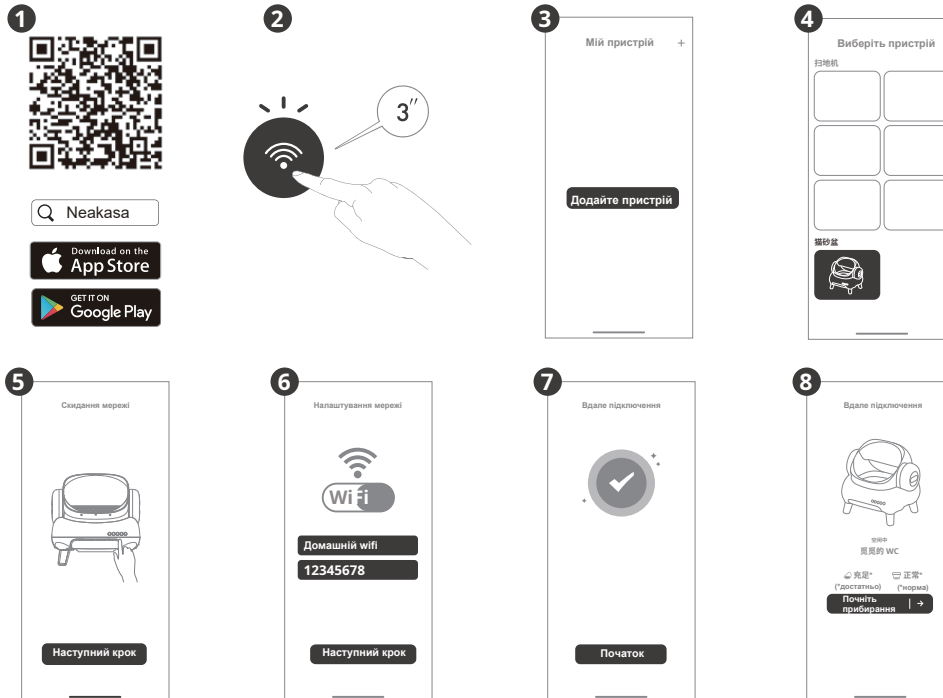


5. Після насипання котячого туалету ви можете скористатися кнопкою «Рівень», щоб миттєво розрівняти туалет. Крім того, ви можете почекати кілька хвилин, поки машина автоматично виконає процес вирівнювання.



## Початок роботи

6. Відскануйте QR-код, щоб завантажити програму Neakasa. Натисніть і утримуйте кнопку WIFI протягом 3 секунд і зачекайте, поки індикатор WIFI почне блимати білим. У програмі Neakasa виберіть «Додати» та виберіть котячий лоток. Перейдіть на сторінку сполучення, виберіть свій домашній Wi-Fi і введіть пароль. Зачекайте підказки на екрані, а коли з'єднання буде успішним, дотримуйтеся вказівок системи, щоб встановити ім'я та перевірити рівень наповнювача для котячого туалету, що залишився.



7. Налаштування за замовчуванням дозволяє автоматичне очищення після того, як кіт використовує лоток протягом 10 хвилин. Крім того, він щомісяця нагадуватиме вам про необхідність розібрати та очистити контейнер для сміття. При бажанні ви можете легко змінити цей параметр в налаштуваннях системи.

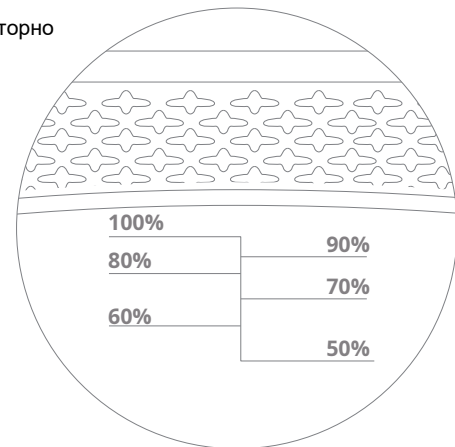
# Початок роботи

## Інструкції щодо привчання кота до нового лотка

1. Візьміть використаний наповнювач із попереднього лотка та помістіть його в новий лоток, щоб познайомити вашу кішку з запахом. Ви також можете покласти кілька улюблених ласощів біля входу в лоток, щоб допомогти вашій кішці познайомитися з новим лотком.
2. Для полохливих котів ви можете почати з режиму ручного прибирання протягом перших кількох днів після введення нового лотка. Коли ваш кіт освоїться, ви можете переключитися на автоматичний режим прибирання.
3. Якщо ваша кішка не наважується використовувати новий лоток, ви можете призупинити чищення старого лотка на два дні.
4. Коли ви спочатку замінюєте лоток, найкраще продовжувати використовувати той самий тип наповнювача, до якого ваша кішка вже звикла.







## Калібрування рівня наповнювача для туалету

- Інноваційний дизайн лотка M1 дозволяє вимірювати залишки наповнювача в лотку. Будь ласка, переконайтеся, що на лотку немає предметів, щоб уникнути неточного вимірювання ваги.
- Калібрування потрібне лише один раз, якщо ви не змінюєте марку чи тип котячого туалету.
- Камера для туалету позначена лініями калібрування, щоб допомогти вам у процесі.
- Зверніться до діаграми нижче для конкретних кроків калібрування.
- Якщо ви змінюєте марку чи тип наповнювача, вам потрібно буде повторно відкалібрувати його рівень.



# Початок роботи

## Опис функцій кнопок

Кнопка	Основні функції	Переривання	Світлові індикатори
 Кнопка УВІМК/ ВИМК	Натисніть і утримуйте протягом 3 секунд, щоб увімкнути або вимкнути прилад	Під час процесу прибирання, вирівнювання, і спорожнення наповнювача, натискання будь-якої кнопки один раз перерве процес, а також прилад почне дію скидання. Поки скидання триває, кнопки будуть неактивними.	Увімкнено: постійне біле світло; Вимкнено: не горить
 Кнопка очищення	Натисніть один раз, щоб почати а цикл очищення		Нормальний стан: не горить; Триває очищення: блимає зелене світло; Перервано: блимає біле світло
 Кнопка рівня	Натисніть один раз, щоб вирівняти наповнювач		Нормальний стан: не горить; Триває вирівнювання: блимає зелене світло; Перервано: блимає біле світло
 Кнопка спорожнення	Натисніть і утримуйте протягом 3 секунд, щоб викинути весь наповнювач		Нормальний стан: не горить; Процес спорожнення лотка: блимає зелене світло; Перервано: блимає біле світло
 Кнопка WIFI	Натисніть і утримуйте протягом 3 секунд, щоб скинути мережу		WIFI підключено: біле світло; WIFI від'єднано: помаранчевий індикатор; Підключення до мережі: блимає біле світло
 Заводські налаштування	Утримуйте кнопку очищення протягом 10 секунд		П'ять зелених індикаторів блимають протягом 2 секунд: вказує на успішне відновлення заводських налаштувань.

# Початок роботи

## Світловий індикатор несправностей

Світлові індикатори несправностей	Кнопки	Світлові індикатори несправностей (відсортовані за серйозністю: червоний блимає > постійний червоний > жовтий блимає > постійний жовтий)	
	 УВИМКНЕНО /ВИМКНЕНО	Блимає червоним: датчик ваги перевантажений. Постійно горить червоним: фіксована кришка лівої/правої камери для туалету не встановлена.	Помилка датчика ваги: Блимає п'ять лампочок разом червоним.
	 Очищення	Блимає червоним: двигун дверцят камери заблоковано. Постійний червоний: двигун камери для підстилки заблоковано. Блимання жовтим: прибирання перервано котом, і світло згасне після відновлення.	
	 Рівень	Блимає червоним: недостатньо наповнювача. Світлиться червоним: лоток не на місці. Блимає жовтим: вирівнювання перервано котом, жовте світло продовжує блимати, доки переривання не буде усунено. Світлиться жовтим: надмірна кількість наповнювача для туалету.	
	 Спорожнення	Блимає червоним: смітник заповнений. Горить червоним: смітник не на місці.	
	 WIFI	Мережа відключена: горить помаранчевим світлом.	

# Технічні характеристики

## Лоток розумний автоматичний Neakasa M1

Торговельна назва	Neakasa M1 Automatic Litter Box
Модель виробу	PS0120
Номінальна потужність	24Вт
Номінальна напруга	12В==
Об'єм лотка	7.2л
Об'єм ємності для сміття	11л
Висота від полу до входу в лоток	35см або 13,8 дюйма
Рівень робочого шуму	50дБ
Бездротове підключення	WiFi 2.4G: діапазон частот 2400МГц-2483,5МГц; макс. потужність випромінювання < 20дБм.

**Виробник:** "Генхай Тех Ко., Лімітед", #B2408, Білдінг 9, Дістрікт 2, Шеньчжень Бей Еко-Технолоджи Парк, #3609 Байші Роад, Хай-Тех Зон Ком'юніті, Юехай Стріт, Наньшань, Шеньчжень, 518000, Китай (Genhigh Tech Co., Limited). [www.neakasa.com](http://www.neakasa.com)

**Імпортер** вказаний на упаковці.

Зроблено в КНР

Щиро вітаємо Вас з приємною покупкою та впевнені, що придбане обладнання задовольнить усі Ваші побажання.

## РОЗДІЛ 1: ГАРАНТІЙНІ ЗОБОВ'ЯЗАННЯ

Даний гарантійний талон підтверджує якість продукції та надає право на гарантійний ремонт та заміну дефектних компонентів. Всі умови гарантії мають дію у межах законодавства про захист прав споживачів та регулюються законодавством України. Технічне обслуговування обладнання не входить до переліку робіт, що виконуються в межах гарантійних зобов'язань. Компанія залишає за собою право відмовитися від гарантійного ремонту у випадку недотримання нижчезазначених умов гарантії. Будь ласка, збережіть та пред'явіть гарантійний талон під час запиту гарантійного обслуговування.

## РОЗДІЛ 2: УМОВИ ГАРАНТІЇ

Гарантія дійсна за умов наявності правильно заповненого гарантійного талону з зазначенням повної назви моделі, серійного номера виробу, дати продажу, гарантійного строку, чітких печаток фірми – продавця, а також повної інформації про компанію інстальатора з зазначенням ПІБ спеціаліста відповідального за проведення монтажних робіт, заповненого протоколу пуску та акту готовності обладнання до пусконаладжувальних робіт.

Перед використанням даного обладнання рекомендуємо Вам ознайомитися з інструкцією по експлуатації. Гарантія не розповсюджується у випадку, якщо заводське маркування або серійний номер пошкоджені, нерозбірливі, мають сліди переключення або відсутні на обладнанні.

Гарантія не розповсюджується у випадку порушення правил транспортування та зберігання обладнання.

Гарантія не розповсюджується у випадку використання обладнання не за призначенням.

Гарантія не розповсюджується у випадку внесення в конструкцію обладнання змін або виконання доробок, а також використання деталей, комплектуючих, програмного забезпечення, витратних матеріалів, засобів для чищення матеріалів не передбачених нормативними документами.

Гарантія не розповсюджується у випадку пошкодження обладнання споживачем або третьою стороною.

Гарантія не розповсюджується у випадку, якщо несправність обладнання викликана дією непереборних сил (пожежа, удар блискавки, затоплення, природні катаклізми і т.д.).

Гарантія не розповсюджується у випадку, якщо пошкодження обладнання викликане невідповідністю Державним стандартам параметрів живлення, телекомунікаційних, кабельних мереж, ненормованими коливаннями напруги та іншими несправностями ліній електроживлення, що призводить до характерних пошкоджень ланцюгів живлення, компонентів, контактів і компресорів.

Гарантія не розповсюджується, якщо обладнання експлуатується з порушенням умов використання, які вказані в інструкції з експлуатації.

Гарантія не розповсюджується у випадку, якщо є сліди стороннього втручання або була спроба несанкціонованого ремонту обладнання.

Гарантія не розповсюджується у випадку пошкодження обладнання заподіяного попаданням всередину виробу сторонніх предметів, хімічних засобів, рідини, пилу, комах, тощо.

**УВАГА!** Гарантія дійсна за умови проведення сервісного обслуговування в сервісних центрах «ЦИТРУС». Адреси сервісних центрів «ЦИТРУС» зазначені за посиланням <https://service.ctr.com.ua/>

## ВІДМІТКИ ПРО ГАРАНТІЙНЕ ОБСЛУГОВУВАННЯ

№ПП	Дата	Організація, Адреса	Представник	Підпис, МП
1.				
2.				
3.				

## Утилізація та переробка

---



**Відомості про утилізацію і переробку відходів електричного та електронного обладнання:** це маркування свідчить про те, що з цим виробом не слід поводитися як із побутовим сміттям. Для захисту довкілля і здоров'я людей від шкоди через неконтрольоване видалення відходів утилізуйте пристрій належним чином для можливого подальшого повторного використання природно-сировинних ресурсів.

## Технічне регулювання

---



**Відповідність Технічним регламентам України:** Справжнім Імпортер (вказаний на упаковці) заявляє, що тип радіобладнання (вказаний вище) відповідає Технічному регламенту радіобладнання; повний текст декларації про відповідність доступний на веб-сайті за такою адресою: [www.ctrs.com.ua/deklaracija-sootvetstviy](http://www.ctrs.com.ua/deklaracija-sootvetstviy)