



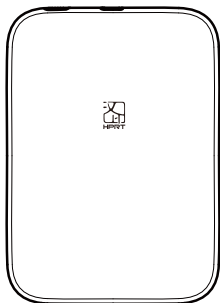
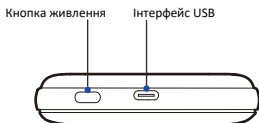
Інструкція з експлуатації

Фотопринтер миттєвого друку

(модель: MT53)

Зовнішній вигляд і компоненти

Примітка: предмети в упаковці фактично базуються на замовленні.



Акcesуари



Кабель USB Type-C



Фотопапір (5 шт.)



Короткий посібник

Статус світлодіодного індикатора

- **Червоний світлодіод:**
Статус помилки
 - горить: Помилка (зміна паперу/закінчився папір/кришка відкрита)
 - повільно блимає: Низька потужність
- **Синій світлодіод:**
Базовий статус
 - не горить: Живлення вимкнене
 - горить: Режим очікування
 - повільно блимає: Зарядження



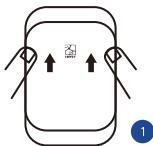
1. Коли червоний світлодіод горить, ви можете перевірити детальну інформацію про помилку в додатку APP після підключення його до принтера.
2. Під час оновлення програми принтера синій світлодіод швидко блимає.

Завантаження паперу

Кроки та примітки

01

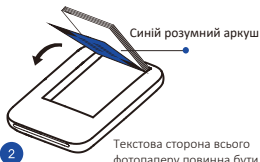
Покладіть руки на обидві сторони верхньої кришки, штовхніть її в напрямку, як показано на малюнку 1.



02

Вийміть один пакунок фотопаперу (включаючи 5 або 10 шт. фотопаперу та 1 шт. синього смарт-аркуша) і помістіть їх у принтер, як показано на малюнку 2. Фотопапір слід розташувати після синього смарт-аркуша, його сторона з текстом повинна дивитися вниз.

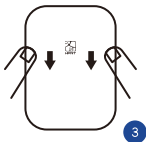
Увага! Ніколи не розміщуйте більше 10 штук фотопаперу та використовуйте лише спеціальний фотопапір для цього принтера, не використовуйте інші марки, це може вплинути на якість друку.



Текстова сторона всього фотопаперу повинна бути спрямована вниз

03

Закрийте верхню кришку.



Застереження щодо фотопаперу

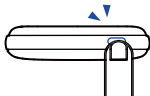
- 1 Не торкайтеся області друку.
- 2 Фотопапір легко відволочується, використовуйте його якнайшвидше після відкриття.
- 3 Уникайте прямих сонячних променів і низьких температур.
- 4 Уникайте пошкодження пристрою через використання неспеціального паперу.
- 5 Не згинайте та не пошкоджуйте папір.



Синій розумний аркуш використовується для корекції кольору та очищення ТРН. Коли принтер завантажує 1 пакунок паперу для першого разу, спочатку автоматично буде виведено синій розумний аркуш, а потім буде роздруковано фотографію.

Як друкувати

Кроки та примітки



- 1 Утримуйте кнопку живлення протягом 3 секунд, принтер увімкнеться.

Увімкніть Bluetooth на своєму мобільному телефоні, а потім виберіть «MT53_XXXXXX» у списку Bluetooth для підключення.
Примітка: «XXXXXX» вказує на останні шість цифр адреси Bluetooth.



2

3



Відкрийте програму фотопринтера, виберіть «MT53», виберіть фотографії та перейдіть до попереднього перегляду друку.

Натисніть на іконку друку, щоб відобразити список пристроїв, клацніть ту саму модель («MT53_XXXXXX») і підтвердіть друк. Після цього принтер почне друк.



4



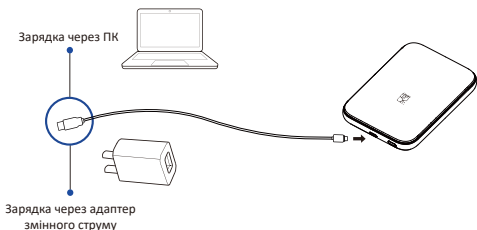
1. Якщо Bluetooth не було підключено протягом 5 секунд, принтер перейде в сплячий режим, натисніть кнопку живлення, щоб розбудити його.
2. У сплячому режимі, якщо принтер не розбудить протягом 5 хвилин, він автоматично вимкнеться.
3. Якщо ви використовуєте його вдруге, просто клацніть іконку друку, щоб принтер підключився автоматично та надіслав дані для друку.
4. Не торкайтеся фотопаперу під час друку, інакше на ньому можуть з'явитися смуги.

Запобіжні заходи під час друку

- 1 Перед тим, як вставити фотопапір у принтер, не торкайтеся поверхні для друку фотопаперу руками, щоб переконатися, що поверхня для друку вільна від частинок бруду та пилу, інакше це вплине на якість друку.
- 2 Не дозволяється одноразово друкувати більше 10 аркушів, інакше на друкуючій голівці може накопичуватися пил, який необхідно очистити за допомогою синього розумного аркуша.
- 3 Після безперервного друку 3 аркушів, принтер може мати захист від перегріву для друкуювальної голівки, і друк буде примусово призупинено, що є нормальним явищем. Його можна друкувати знову після охолодження друкуювальної голівки.

Зарядка акумулятора

- 1 Коли заряд батареї низький, світлодіодний індикатор світиться червоним і повільно блимає. Будь ласка, зарядіть його за допомогою USB-кабелю, що входить до комплекту постачання. Якщо ви продовжите друк, він може вимкнутися автоматично.
- 2 Щоб зарядити, вставте один кінець USB-кабелю в принтер, а інший — у адаптер змінного струму або ПК. Після підключення світлодіодний індикатор стане синім і повільно блимає, вказуючи на зарядку.
- 3 Для повної зарядки потрібно від 60 до 90 хвилин. Після цього синій світлодіодний індикатор буде світитися до кінця.



1. Принтер можна заряджати через USB-порт комп'ютера або адаптер змінного струму. Зверніть увагу, що адаптер змінного струму не входить у комплект.

2. Якщо заряджаєте через адаптер змінного струму, підключіть кабель USB до джерела живлення постійного струму 5 В/2 А.

Характеристики виробу

Фотопринтер миттєвого друку (HPRT Mini Photo Printer)

Модель: MT53

Розміри: 84×117×19 мм.

Вага: 160г

Вбудований полімерний літій-іонний акумулятор 550 мАг. Вхідна потужність: 5 В = 2 А

ДОДАТОК: HPRT C-Print.

Мова додатку: китайська, англійська

Підтримувана операційна система:

iOS версії 10.0 або вище; Android версії 5.0 або вище

Протокол зв'язку: Bluetooth.

Діапазон частот: Bt 2400-2483,5 МГц.

Максимальна потужність випромінювання < 4дБм



Метод друку: Прямий термічний, ZINK

Тип паперу: Фотопапір ZINK

Ємність контейнера для паперу: 10 шт

Роздільна здатність: 313 точок на дюйм

Швидкість друку: ≥1,75 мм/с (друк однієї фотографії протягом 45 с)

Ширина друку: Макс. 50 мм



Відомості про утилізацію і переробку відходів електричного та електронного обладнання:

Усі вироби, позначені символом роздільного збору відпрацьованого електричного та електронного обладнання, слід утилізувати окремо від несортованих побутових відходів. З метою охорони здоров'я та захисту навколишнього середовища таке обладнання необхідно здавати на переробку у спеціальні пункти прийому електричного та електронного обладнання, визначені урядом або місцевими органами влади. Правильна утилізація та переробка допоможуть запобігти можливим негативним наслідкам для довкілля та здоров'я людини.



Декларація відповідності: Справжнім Імпортер (вказаний на упаковці) заявляє, що тип радіообладнання вказаний вище) відповідає Технічному регламенту радіообладнання; повний текст декларації про відповідність доступний на веб-сайті за такою адресою: www.ctrs.com.ua/deklaraciya-sootvetstviy

ГАРАНТІЙНИЙ ТАЛОН № _____

Щиро вітаємо Вас з приємною покупкою та впевнені, що придбане обладнання задовольнить усі Ваші побажання.

РОЗДІЛ 1: ГАРАНТІЙНІ ЗОБОВ'ЯЗАННЯ

Даний гарантійний талон підтверджує якість продукції та надає право на гарантійний ремонт та заміну дефектних компонентів. Всі умови гарантії мають дію у межах законодавства про захист прав споживачів та регулюються законодавством України. Технічне обслуговування обладнання не входить до переліку робіт, що виконуються в межах гарантійних зобов'язань. Компанія залишає за собою право відмовитися від гарантійного ремонту у випадку недотримання нижчезазначених умов гарантії.

РОЗДІЛ 2: УМОВИ ГАРАНТІЇ

Гарантія дійсна за умови наявності правильно заповненого гарантійного талону з зазначенням повної назви моделі, серійного номера виробу, дати продажу, гарантійного строку, чітких печаток фірми – продавця, а також повної інформації про компанію інстальатора з зазначенням ПІБ спеціаліста відповідального за проведення монтажних робіт, заповненого протоколу пуску та акту готовності обладнання до пусконаладжувальних робіт.

Перед використанням даного обладнання рекомендуємо Вам ознайомитися з інструкцією по експлуатації.

Гарантія не розповсюджується у випадку, якщо заводське маркування або серійний номер пошкоджені, незрозумілі, мають сліди переклеювання або відсутні на обладнанні.

Гарантія не розповсюджується на витратні матеріали (папір)

Гарантія не розповсюджується у випадку порушення правил транспортування та зберігання обладнання.

Гарантія не розповсюджується у випадку використання обладнання не за призначенням.

Гарантія не розповсюджується у випадку внесення в конструкцію обладнання змін або виконання доробок, а також використання деталей, комплектуючих, програмного забезпечення, витратних матеріалів, засобів для чищення матеріалів не передбачених нормативними документами.

Гарантія не розповсюджується у випадку пошкодження обладнання споживачем або третьою стороною.

Гарантія не розповсюджується у випадку, якщо несправність обладнання викликана дією непереборних сил (пожежа, удар блискавки, затоплення, природні катаклізми і т.д.).

Гарантія не розповсюджується у випадку, якщо несправність обладнання викликана дією непереборних сил (пожежа, удар блискавки, затоплення, природні катаклізми і т.д.).

Гарантія не розповсюджується у випадку, якщо пошкодження обладнання викликане невідповідністю Державним стандартам параметрів живлення, телекомунікаційних, кабельних мереж, ненормованими коливаннями напруги та іншими несправностями лінії електроживлення, що призводить до характерних пошкоджень ланцюгів живлення, компонентів, контактів і компресорів.

Гарантія не розповсюджується, якщо обладнання експлуатується з порушенням умов використання, які вказані в інструкції з експлуатації.

Гарантія не розповсюджується у випадку, якщо є сліди стороннього втручання або була спроба несанкціонованого ремонту обладнання.

Гарантія не розповсюджується у випадку пошкодження обладнання заподіяного попаданням всередину виробу сторонніх предметів, хімічних засобів, рідини, пилу, комах, тощо.

УВАГА! Гарантія дійсна за умови проведення сервісного обслуговування в сервісних центрах «ЦИТРУС». Адреси сервісних центрів «ЦИТРУС» зазначені за посиланням <https://www.ctrs.com.ua/deklaraciya-sootvetstviy>



APP Download

Xiamen Hanin Electronic Technology Co.,Ltd.

Web: www.hpert.com

E-mail: support@hpert.com

MADE IN CHINA



Виробник: "Ксіамен Ханін Електронік Технолоджи Ко, ЛТД", №96, Ронгуан Роад, Тонган Дістрікт, Ксіамен, КНР, 361100 ("Xiamen Hanin Electronic Technology Co.,Ltd", No.96, Rongyuan Road, Tong'an District, Xiamen, China 361100)

Імпортер вказаний на упаковці.