

# URBAN PLUS

Electric Scooter



User Manual

**prove**

<b>EN</b>   ENGLISH	03
<b>ES</b>   ESPAÑOL	13
<b>DE</b>   DEUTSCH	23
<b>FR</b>   FRANÇAIS	34
<b>CH</b>   中文	44
<b>AR</b>   العربية	53
<b>PL</b>   POLSKI	62
<b>UA</b>   УКРАЇНСЬКА	73
<b>RU</b>   РУССКИЙ	84

## 1. 1. ABOUT THE MANUAL

Congratulations on your purchase of the Proove electric scooter!

In order to improve safety while driving, please read this manual carefully before using the device and make sure that you are able to use it in accordance with the manual. By being aware of all warnings and studying the safety tips mentioned in this manual, you will be able to better operate your personal electric vehicle.

Pay particular attention to the "**warnings**" and "**tips**" in this guide.

### Tips

1. Children **under the age of 18** must be accompanied by an adult to use electric vehicles.
2. People without driving experience, with low perceptual ability and physical orientation in space should learn to drive with the assistance of others. Before operating a personal electric vehicle, please read this manual carefully and make sure you have proper support.
3. Children are not allowed to clean and maintain personal electric vehicles in the absence of adults.

### WARNING!

**FAILURE TO FAMILIARIZE YOURSELF WITH THIS USER MANUAL OR IMPROPER USE OF THE ELECTRIC VEHICLE MAY RESULT IN SERIOUS INJURY.**

## 1.1. ABOUT SECURITY

There are certain risks involved in driving any vehicle. Before using your device for its intended purpose, learn how to drive it safely and follow local traffic laws.

1. Before any trip, check that the tires are not damaged and that all parts are securely fastened.
2. Do not do anything with your personal electric vehicle that could cause damage to other people or their property.
3. Any modification of personal electric vehicles is prohibited, as this will change their parameters or damage their structure, which can lead to serious injury.
4. Never immerse the device in water, as this will not only damage it, but may also harm your health.

## 1.2. SECURITY MEASURES

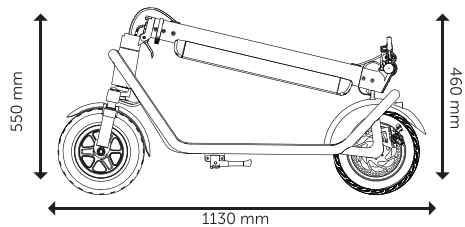
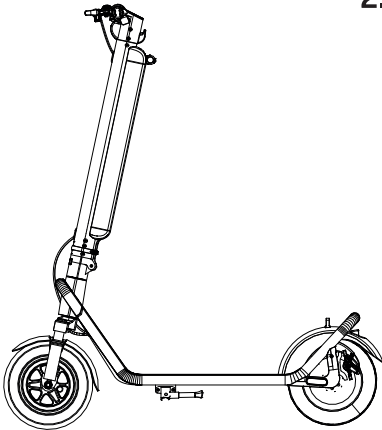
Please note that when operating a personal electric vehicle, you may lose balance, collide with obstacles, or fall. To avoid personal injury, please read this user manual and maintain the device in good working order.

### Recommendations and limitations

1. Before traveling, you should take safety precautions, such as wearing sportswear, a protective helmet, knee pads, elbow pads, etc.
2. Do not drive personal electric vehicles in the rain.
3. Personal electric vehicles are not intended for the transportation of two or more people.
4. Maximum load: up to 120 kg.
5. Do not use personal electric vehicles after drinking alcoholic beverages.
6. Do not talk on the phone or listen to music while driving.
7. Do not use personal electric vehicles in places where explosive or flammable substances are present.
8. Do not use personal electric vehicles on highways.

## 2. GENERAL INFORMATION ABOUT THE MODEL

### 2.1. DIMENSIONS

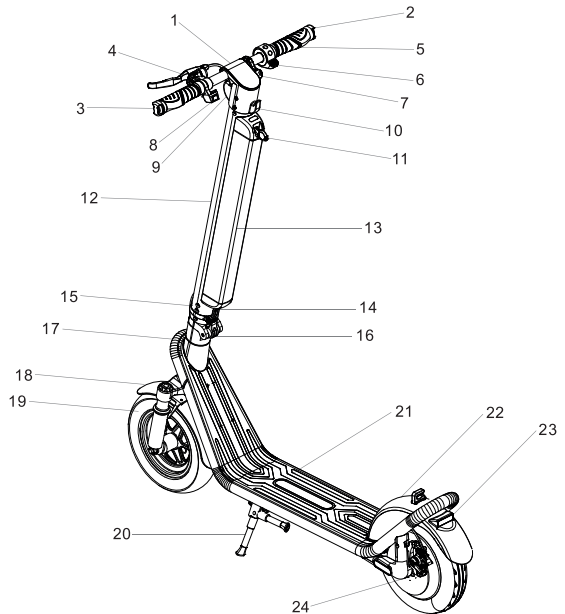


Unfolded size: 1130\*460\*1260 mm

Size when folded: 1130\*460\*550 mm

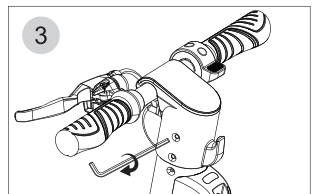
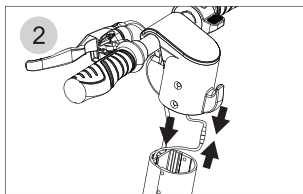
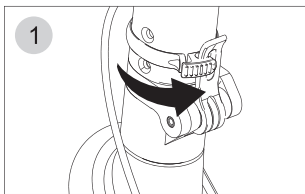
## 2.2 FUNCTIONALITY

1. LED display
2. Right turn signal
3. Left turn signal
4. Brake lever
5. Handlebar
6. Accelerator
7. NFC module
8. Turn signal switch
9. Front light
10. Hook
11. Battery lock
12. Handlebar
13. Battery
14. Charging port
15. Retaining ring
16. Folding mechanism
17. Aluminum alloy
18. Front fender
19. Tire
20. Footrest
21. Deck
22. Rear fender
23. Rear LED light
24. Electric motor



## 3. ASSEMBLY AND DISASSEMBLY, START OF OPERATION

### 3.1. ASSEMBLY



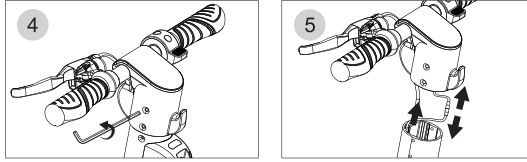
Place the electric scooter on a flat surface and secure it with the footrest.

**Step 1.** Move the lever to the upper position and tighten the retaining ring.

**Step 2.** Connect and route the Display-Controller cable and the brake cable.

**Step 3.** Install the handlebars in the rack and tighten the fasteners with an Allen key.

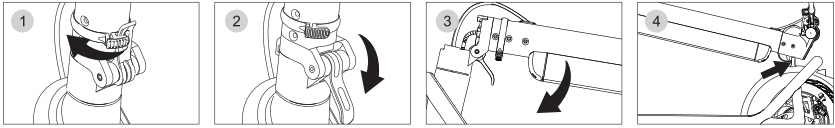
## 3.2. DISASSEMBLY



**Step 1.** Loosen the steering wheel fasteners with an Allen key.

**Step 2.** Disconnect the Display-Controller cable and the brake cable.

## 3.3. DISASSEMBLY



**Step 1.** Loosen the retaining ring.

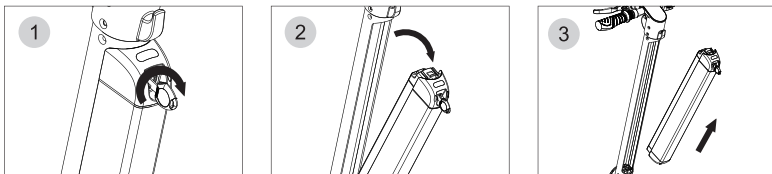
**Step 2.** Pull the folding lever.

**Step 3.** Open the hinge and lower the steering rack.

**Step 4.** Align the hook flush with the hole on the rear wheel guard and press to lock the scooter in the folded position.

## 4. INSTALLING AND REMOVING THE BATTERY

### 4.1 DISMANTLING

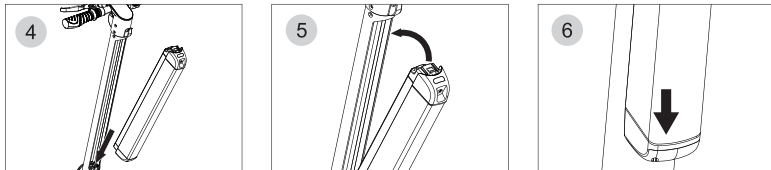


**Step 1.** Use the key to turn the battery lock.

**Step 2.** Pull the battery from the bottom up.

**Step 3.** Remove the battery from the rack.

### 4.2. INSTALLING THE BATTERY

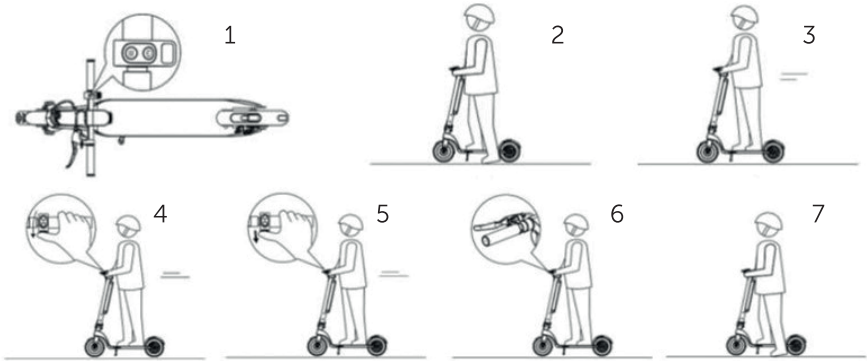


**Step 1.** Insert the battery as shown in the figure.

**Step 2.** Hold the battery from the top and push it towards the side of the rack

**Step 3.** Press down from the top to secure the battery.

## 5. OPERATION



For safety reasons, use protective accessories such as a helmet and knee pads when riding a scooter.

**Step 1.** Press the power button for 2 seconds.

**Step 2.** Stand on the platform with one foot and push off the ground with the other.

**Step 3.** Stand on the platform with both feet, gaining the necessary speed for confident balancing.

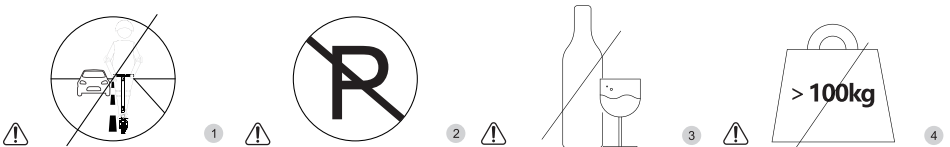
**Step 4.** Lightly press the accelerator button on the right handle and start turning.

**Step 5.** Press the accelerator button harder to gain speed. Do not exceed the safe speed limit.

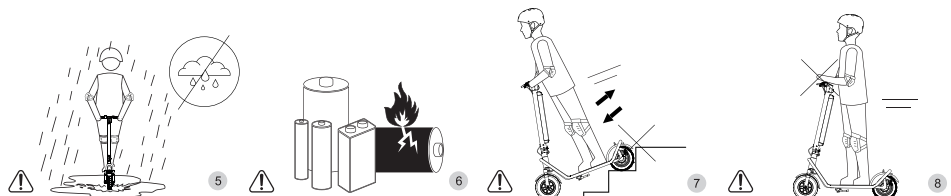
**Step 6.** Depress the brake handle to reduce speed, lightly press the rear wheel shield with your foot to increase braking efficiency.

**Step 7.** Get off the platform when the speed decreases or the scooter stops.

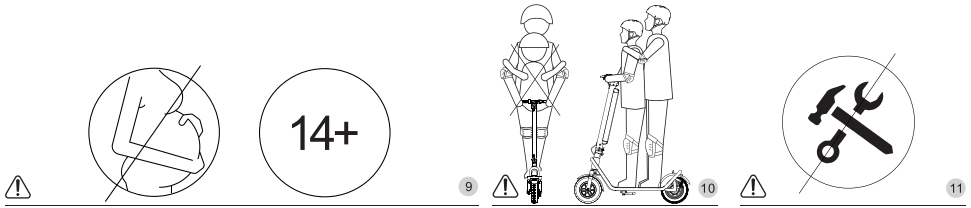
### 5.1. SAFETY RULES



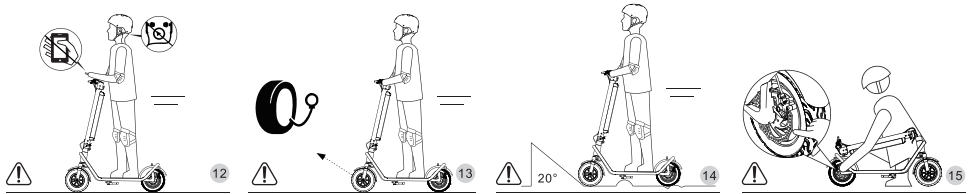
1. Follow the rules of the road. Do not share a lane with other vehicles.
2. Do not park your e-scooter in the lobby, evacuation corridors, or near emergency exits.
3. Do not operate the scooter after consuming alcohol or medication.
4. Avoid riding with an overload (model load capacity: 120 kg).



5. Do not drive on roads with deep puddles.
6. Do not modify the battery of the electric scooter yourself. It is dangerous and may cause a fire.
7. It is forbidden to ride on stairs and jump over obstacles.
8. Do not hold the steering wheel with only one hand while driving.



9. Pregnant women and people under the age of 14 are not allowed to use the scooter.
10. It is prohibited for two people to use the scooter at the same time and to transport children.
11. Do not modify the electric scooter. Modifications may cause unstable operation of the electronic system and reduce the safety of the vehicle.



12. Do not make calls or listen to music while driving.
13. Before riding, carefully check the condition of the scooter to make sure that no parts are loose or damaged. Recommended tire pressure: 220÷240KPa.
14. While driving, be careful on roads with obstacles, puddles, mud, wet, ice and snow, inclined surfaces (at an angle of >20°), and areas with poor lighting.
15. After a long ride, the electric motor and disc brake may be hot. Do not touch them to avoid burning yourself!

## 6. BATTERY OPERATING INSTRUCTIONS

This manual describes how to properly charge and maintain the battery, as well as some safety notes and specifications. Use the battery in accordance with these instructions to extend its performance and service life.

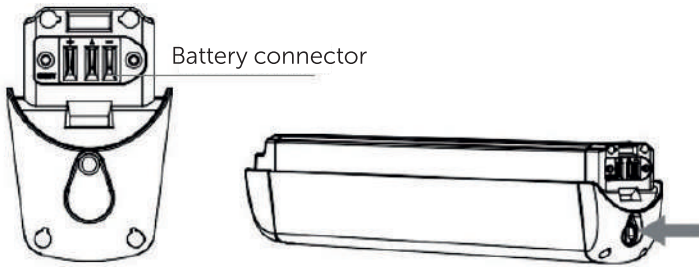
## 6.1. BATTERY PARAMETERS

Characteristic	Parameter
Type	Li-ion
Voltage	36V
Battery capacity	13Ah
Maximum charging voltage	42V
Maximum charging current	2A
Charging time	6-7 hours
Operating temperature	0°C-35°C
Charging temperature	0°C-35°C
Downtime (at temperatures from -10°C to 40°C)	3 months (100% charge)

## 6.2. NOTES ON THE BATTERY

1. The battery must be charged and used within the temperature range specified in the specification to ensure stable and efficient operation of the electric scooter.
2. Please make sure you disconnect the charger when you replace the battery.
3. Avoid mechanical damage to the battery, contact with aggressive chemicals and metals. This may cause the device to malfunction.
4. Do not disassemble or pierce the battery case to avoid a short circuit caused by metal objects coming into contact with the battery electrodes.
5. Water entering the battery may cause a fire or explosion. Stop using the device and move to a safe place immediately.
6. Do not charge the batteries with the original adapter, otherwise it may lead to unpredictable consequences.
7. If you find that the battery is defective or smells unpleasant, stop using it and keep it away from other things.
8. Storing the battery after it is fully charged helps to extend its service life.
9. Do not store the battery at temperatures of -20°C or above 50°C.
10. If the battery has not been used for more than 30 days, it should be charged to 80% capacity. It is recommended to charge it to 100% every 90 days.
11. Charging the battery according to the instructions increases its service life. At room temperature, the battery may have a longer life and efficiency. Battery performance deteriorates at temperatures below 0°C. Typically, at -10°C, the range will be half that at room temperature.
12. Do not charge or park e-scooters in residential buildings. Keep away from combustibles and do not charge for too long.
13. Improper disposal of used batteries can seriously pollute the environment. Please follow the rules when disposing of the battery.

### 6.3. CHARGING THE BATTERY



1. Pull out the charging port cover, make sure the charging port is clean and dry.
2. Connect the charger to the battery and the other end to a power source (100V-240V; 50/60Hz). Make sure the charging indicator light is on.
3. If the indicator changes color, charging is proceeding normally. Otherwise, check that the device is properly connected to the network.
4. If the indicator has changed color for a long time, the battery is 99% charged. Please stop charging to extend the battery life.

### 6.4. RECOMMENDATIONS FOR BATTERY OPERATION

1. When the battery temperature exceeds 50°C, the battery is in safe mode and should not be charged.
2. A full charge lasts for 90-120 days in standby mode. Failure to charge the battery may result in damage due to excessive discharge. It will not be repairable and will not be covered by the warranty.

## 7. PARAMETERS AND CHARACTERISTICS

Main parameters	Title	Electric scooter
Full size	mm	1130*460*1260
Folded size	mm	1130*460*550
Wheelbase	mm	800
Net weight	kg	19
Maximum speed	km/h	35
Load capacity	kg	1220
Maximum lifting angle	°	20
Operating temperature	°C	-10 ~ +40
Storage temperature	°C	-10 ~ +40
Degree of protection against water		IPX4

<b>Battery parameters</b>		
Battery type		Li-ion battery
Battery capacity	Ag.	13
Rated voltage (DC)	V	36
Maximum charging voltage (DC)	V	42
<b>Electric motor parameters</b>		
Type of electric motor	/	Brushless permanent magnet motor
Rated power output	W	450
Rated voltage	V	36
<b>Charger parameters</b>		
Input voltage AC)	V	100~240(50~60Hz)
Output power	W	84
Output voltage	V	42
Output current strength	A	2

**Please note!**

**The manufacturer reserves the right to make changes to the design, construction, and equipment of the product without prior notice.**

**The following factors have a significant impact on the maximum speed and range: rider weight, speed, tire pressure, road surface, road inclination, wind speed and direction. The maximum power reserve was achieved under the following conditions: rider weight 75 kg, second speed mode, flat asphalt surface.**

## **8.1. MAINTENANCE TIPS**

1. Make sure that the e-scooter charger is unplugged and that the e-scooter is turned off.
2. Clean the body of the electric scooter with a soft cloth. During maintenance, please do not add more grease to the bearing.
3. Please have your brakes and tires checked at least once a month. If brake performance or traction is impaired, contact your dealer for replacement parts.
4. Please do not install accessories other than those provided by the manufacturer to avoid the hazards caused by accessories not being suitable for the electric scooter.
5. Do not immerse the electric scooter in water or clean it with water sprayers. Doing so may damage the electronic components.
6. For safety reasons, the user is prohibited from disassembling the electric scooter on his/her own. Otherwise, the user automatically waives the rights to warranty service of the product.

## 8.2. TIRE MAINTENANCE

The tires of this scooter are pneumatic. When the height of the tire is reduced by 20-30%, it is necessary to inflate it. The recommended tire inflation pressure is 220-240 kPa. The tire should be inflated at least once every 2-3 months. Regularly checking the pressure can reduce the risk of a puncture and extend the life of the tire.

### **Please note!**

**If the ambient temperature is below 0C, please do not charge the electric scooter. Move it to a place with a temperature above 10C and then charge it.  
Storage temperature: -10C to 40C.**

**Please charge the electric scooter before storing it to prevent the battery from being discharged for too long. Charge it at least once every three months.  
Store your electric scooter in a dry place and at a suitable temperature. You can cover your e-scooter to protect it from dust.**

## WARRANTY CARD

Name of the product	
Product serial number	
Seller	
P.I.B. (Personal Identification Number) of the buyer	
Tel. (Telephone) of the buyer	
Date of sale	
Buyer's signature	

## 1. ACERCA DEL MANUAL

¡Enhorabuena por la compra del scooter eléctrico Proove!

Con el fin de mejorar la seguridad durante la conducción, lea atentamente este manual antes de utilizar el dispositivo y asegúrese de que es capaz de utilizarlo de acuerdo con el manual. Si tiene en cuenta todas las advertencias y estudia los consejos de seguridad mencionados en este manual, podrá manejar mejor su vehículo eléctrico personal.

Preste especial atención a las "**advertencias**" y "**consejos**" de esta guía.

### Consejos

1. Children **under the age of 18** must be accompanied by an adult to use electric vehicles.
2. Las personas sin experiencia de conducción, con baja capacidad perceptiva y de orientación física en el espacio deben aprender a conducir con la ayuda de otras personas. Antes de manejar un vehículo eléctrico personal, lea atentamente este manual y asegúrese de contar con el apoyo adecuado.
3. No se permite a los niños limpiar y mantener vehículos eléctricos personales en ausencia de adultos.

### ADVERTENCIA

**LA FALTA DE FAMILIARIZACIÓN CON ESTE MANUAL DE USUARIO O EL USO INADECUADO DEL VEHÍCULO ELÉCTRICO PUEDE PROVOCAR GRAVES LESIONES.**

## 1.1. ACERCA DE LA SEGURIDAD

La conducción de cualquier vehículo conlleva ciertos riesgos. Antes de utilizar el dispositivo para los fines previstos, aprenda a conducirlo de forma segura y respete las leyes de tráfico locales.

1. Antes de cualquier viaje, compruebe que los neumáticos no estén dañados y que todas las piezas estén bien sujetas.
2. No haga nada con su vehículo eléctrico personal que pueda causar daños a otras personas o a sus bienes.
3. Está prohibida cualquier modificación de los vehículos eléctricos personales, ya que esto cambiará sus parámetros o dañará su estructura, lo que puede provocar lesiones graves.
4. No sumerja nunca el aparato en agua, ya que no sólo lo dañaría, sino que también podría perjudicar su salud.

## 1.2. MEDIDAS DE SEGURIDAD

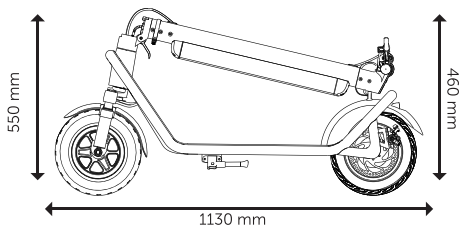
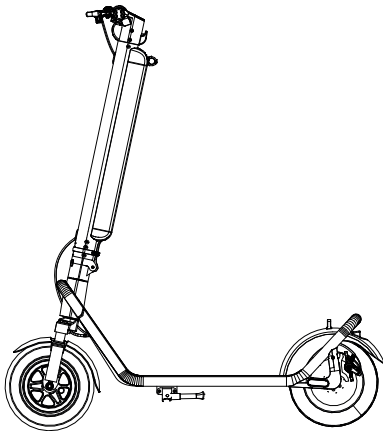
Tenga en cuenta que al conducir un vehículo eléctrico personal puede perder el equilibrio, chocar con obstáculos o caerse. Para evitar lesiones personales, lea este manual de usuario y mantenga el aparato en buen estado de funcionamiento.

### Recomendaciones y limitaciones

1. Antes de viajar, debe tomar precauciones de seguridad, como llevar ropa deportiva, casco protector, rodilleras, coderas, etc.
2. No conduzca vehículos eléctricos personales bajo la lluvia.
3. Los vehículos eléctricos personales no están destinados al transporte de dos o más personas.
4. Carga máxima: hasta 120 kg.
5. No utilice vehículos eléctricos personales después de haber ingerido bebidas alcohólicas.
6. No hable por teléfono ni escuche música mientras conduce.
7. No utilice vehículos eléctricos personales en lugares donde haya sustancias explosivas o inflamables.
8. No utilizar vehículos eléctricos personales en las carreteras

## 2. INFORMACIÓN GENERAL SOBRE EL MODELO

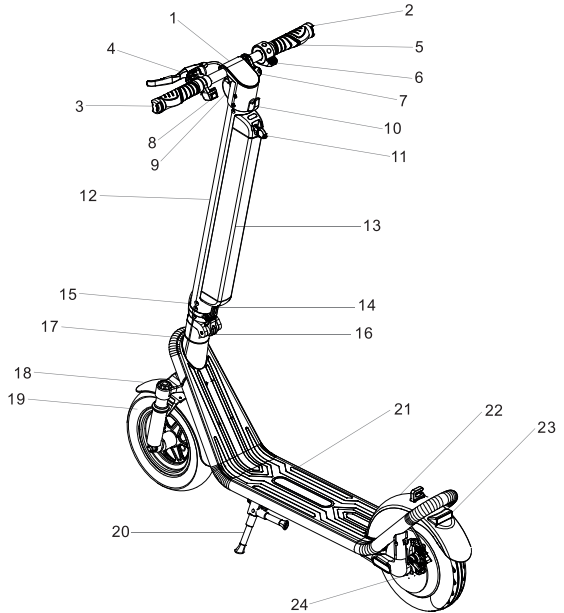
### 2.1. DIMENSIONES



Tamaño sin plegar: 1130\*460\*1260  
mm Tamaño plegado: 1130\*460\*550 mm

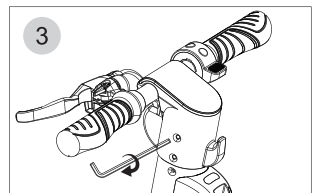
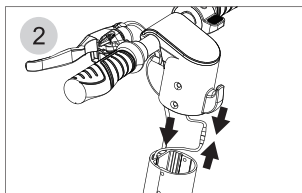
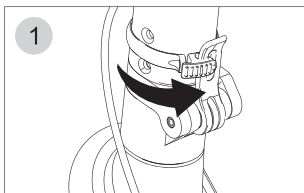
## 2.2. FUNCIONALIDAD

1. Pantalla LED
2. Intermitente derecho
3. Intermitente izquierdo
4. Palanca de freno
5. Manillar
6. Acelerador
7. Módulo NFC
8. Interruptor de intermitentes
9. Luz delantera
10. Gancho
11. Bloqueo de batería
12. Manillar
13. Batería
14. Puerto de carga
15. Anillo de retención
16. Mecanismo de plegado
17. Aleación de aluminio
18. Guardabarros delantero
19. Neumático
20. Reposapiés
21. Plataforma
22. Guardabarros trasero
23. Luz LED trasera
24. Motor eléctrico



## 3. MONTAJE Y DESMONTAJE, PUESTA EN MARCHA

### 3.1. MONTAJE



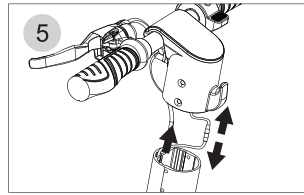
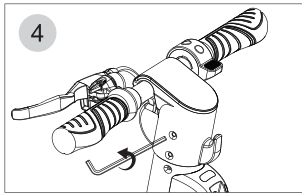
Coloque el scooter eléctrico sobre una superficie plana y fíjelo con el reposapiés.

**Paso 1.** Mueva la palanca a la posición superior y apriete el anillo de retención.

**Paso 2.** Conecte y guíe el cable del controlador de pantalla y el cable del freno.

**Paso 3.** Instale el manillar en el portaequipajes y apriete los tornillos con una llave Allen.

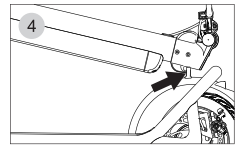
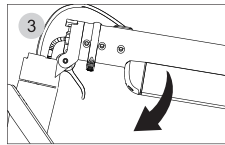
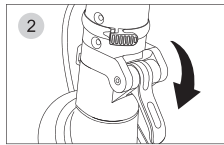
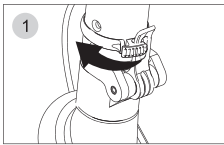
## 3.2. DESMONTAJE



**Paso 1.** Afloje las fijaciones del volante con una llave Allen.

**Paso 2.** Desconecte el cable del controlador de pantalla y el cable del freno.

## 3.3. MONTAJE



**Paso 1.** Afloje el anillo de retención. Afloje el anillo de retención.

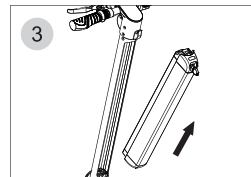
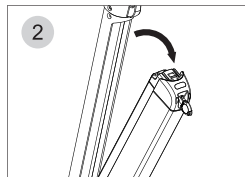
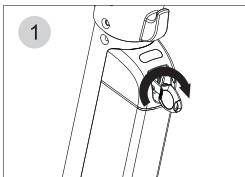
**Paso 2.** Tire de la palanca de plegado.

**Paso 3.** Abra la bisagra y baje la cremallera de dirección.

**Paso 4.** Alinee el gancho a ras con el orificio del protector de la rueda trasera y presione para bloquear el scooter en posición plegada.

## 4. INSTALACIÓN Y EXTRACCIÓN DE LA BATERÍA

### 4.1 DESMONTAJE

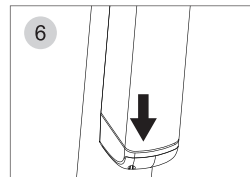


**Paso 1.** Utilice la llave para girar el cierre de la batería.

**Paso 2.** Tire de la batería de abajo hacia arriba.

**Paso 3.** Retire la batería del soporte.

### 4.2. INSTALACIÓN DE LA BATERÍA

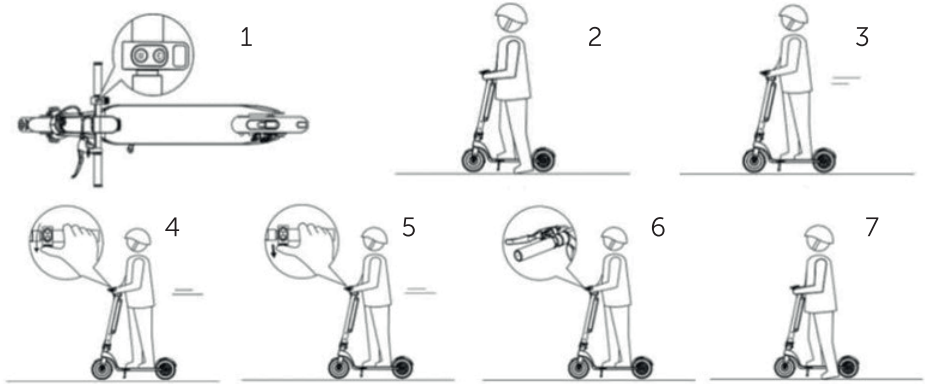


**Paso 1.** Inserte la batería como se muestra en la figura.

**Paso 2.** Sujete la batería por la parte superior y empujela hacia el lateral del soporte.

**Paso 3.** Presione hacia abajo desde la parte superior para fijar la batería.

## 5. OPERACIÓN



Por razones de seguridad, utilice accesorios de protección como casco y rodilleras cuando conduzca un scooter.

**Paso 1.** Pulse el botón de encendido durante 2 segundos.

**Paso 2.** Póngase de pie sobre la plataforma con un pie y empuje desde el suelo con el otro.

**Paso 3.** Colóquese sobre la plataforma con ambos pies, adquiriendo la velocidad necesaria para mantener el equilibrio con seguridad.

**Paso 4.** Presione ligeramente el botón de aceleración de la empuñadura derecha y comience a girar.

**Paso 5.** Pise más a fondo el acelerador para ganar velocidad. No supere el límite de velocidad de seguridad.

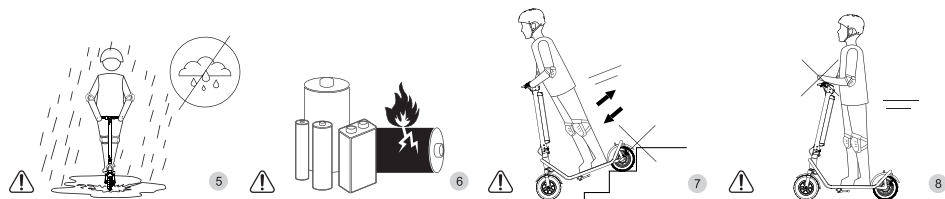
**Paso 6.** Pise la maneta de freno para reducir la velocidad, presione ligeramente el protector de la rueda trasera con el pie para aumentar la eficacia del frenado.

**Paso 7.** Bájese de la plataforma cuando la velocidad disminuya o el scooter se detenga.

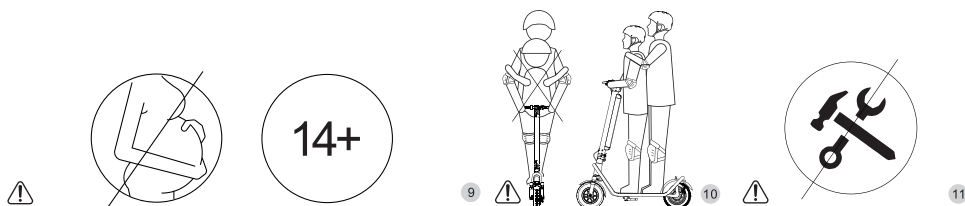
### 5.1. NORMAS DE SEGURIDAD



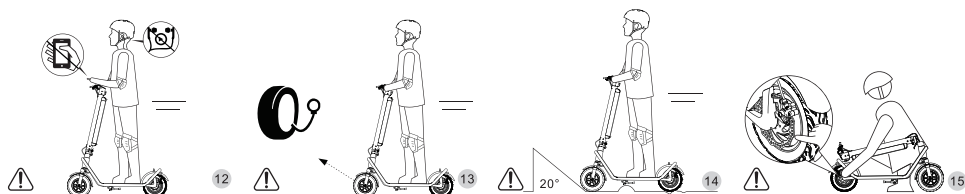
1. Respete las normas de circulación. No compartas carril con otros vehículos.
2. No aparque su e-scooter en el vestíbulo, los pasillos de evacuación o cerca de las salidas de emergencia.
3. No utilice el scooter después de haber consumido alcohol o medicamentos.
4. Evite circular con sobrecarga (capacidad de carga del modelo: 120 kg).



5. No circule por carreteras con charcos profundos.
6. No modifique usted mismo la batería del scooter eléctrico. Es peligroso y puede provocar un incendio.
7. Está prohibido subir escaleras y saltar obstáculos.
8. No sujete el volante con una sola mano mientras conduce.



9. Las mujeres embarazadas y los menores de 14 años no pueden utilizar el scooter.
10. Está prohibido que dos personas utilicen el scooter al mismo tiempo y transportar niños.
11. No modifique el scooter eléctrico. Las modificaciones pueden causar un funcionamiento inestable del sistema electrónico y reducir la seguridad del vehículo.



12. No haga llamadas ni escuche música mientras conduce.
13. Antes de circular, compruebe cuidadosamente el estado del scooter para asegurarse de que no hay piezas sueltas o dañadas. Presión recomendada de los neumáticos: 220÷240KPa.
14. Durante la conducción, tenga cuidado en carreteras con obstáculos, charcos, barro, mojadas, hielo y nieve, superficies inclinadas (en un ángulo de  $>20^\circ$ ) y zonas con poca iluminación.
15. Después de un viaje largo, el motor eléctrico y el freno de disco pueden estar calientes. No los toque para evitar quemarse.

## 6. INSTRUCCIONES DE USO DE LA BATERÍA

Este manual describe cómo cargar y mantener correctamente la batería, así como algunas notas de seguridad y especificaciones. Utilice la batería de acuerdo con estas instrucciones para prolongar su rendimiento y vida útil.

## 6.1. PARÁMETROS DE LA BATERÍA

Características	Parámetro
Tipo	Li-ion
Tensión	36V
Capacidad de la batería	13Ah
Tensión máxima de carga	42V
Corriente máxima de carga	2A
Tiempo de carga	6-7 horas
Temperatura de funcionamiento	0°C-35°C
Temperatura de carga	0°C-35°C
Tiempo de inactividad (a temperaturas de -10°C a 40°C)	3 meses (100% de carga)

## 6.2. NOTAS SOBRE LA BATERÍA

1. La batería debe cargarse y utilizarse dentro del rango de temperatura especificado en las especificaciones para garantizar un funcionamiento estable y eficiente del scooter eléctrico.
2. Asegúrese de desconectar el cargador cuando cambie la batería.
3. Evite daños mecánicos en la batería, el contacto con productos químicos agresivos y metales. Esto puede provocar un mal funcionamiento del dispositivo.
4. No desmonte ni perfore la carcasa de la batería para evitar un cortocircuito causado por el contacto de objetos metálicos con los electrodos de la batería.
5. La entrada de agua en la batería puede provocar un incendio o una explosión. Deje de utilizar el aparato y trasládese inmediatamente a un lugar seguro.
6. No cargue las pilas con el adaptador original, de lo contrario podría tener consecuencias imprevisibles.
7. Si detecta que la pila está defectuosa o tiene un olor desagradable, deje de utilizarla y manténgala alejada de otras cosas.
8. Guardar la batería después de que esté completamente cargada ayuda a prolongar su vida útil.
9. No almacene la batería a temperaturas de -20°C o superiores a 50°C.
10. Si la batería no se ha utilizado durante más de 30 días, debe cargarse al 80% de su capacidad. Se recomienda cargarla al 100% cada 90 días.
11. Cargar la batería siguiendo las instrucciones aumenta su vida útil. A temperatura ambiente, la batería puede tener una vida útil y un rendimiento mayores. El rendimiento de la batería se deteriora a temperaturas inferiores a 0°C. Normalmente, a -10°C, la autonomía será la mitad que a temperatura ambiente.
12. No cargue ni aparques los e-scooters en edificios residenciales. Manténgalos alejados de combustibles y no los cargue durante demasiado tiempo.
13. La eliminación inadecuada de las pilas usadas puede contaminar gravemente el medio ambiente. Por favor, siga las normas a la hora de desechar la batería.

### 6.3. CARGA DE LA BATERÍA



1. Extraiga la tapa del puerto de carga, asegúrese de que el puerto de carga está limpio y seco.
2. Conecta el cargador a la batería y el otro extremo a una fuente de alimentación (100V-240V; 50/60Hz). Asegúrate de que la luz indicadora de carga está encendida.
3. Si el indicador cambia de color, la carga se está realizando con normalidad. En caso contrario, compruebe que el dispositivo está correctamente conectado a la red.
4. Si el indicador ha cambiado de color durante mucho tiempo, la batería está cargada al 99%. Por favor, deje de cargar para prolongar la vida útil de la batería.

### 6.4. RECOMENDACIONES PARA EL FUNCIONAMIENTO CON BATERÍA

1. Cuando la temperatura de la batería supera los 50°C, la batería está en modo seguro y no debe cargarse.
2. Una carga completa dura entre 90 y 120 días en modo de espera. Si la batería no se carga, puede resultar dañada debido a una descarga excesiva. No será reparable y no estará cubierta por la garantía.

### 7. PARÁMETROS Y CARACTERÍSTICAS

Parámetros principales	Título	Scooter eléctrico
Tamaño natural	mm	1130*460*1260
Tamaño plegado	mm	1130*460*550
Distancia entre ejes	mm	800
Peso neto	kg	19
Velocidad máxima	km/h	35
Capacidad de carga	kg	120
Ángulo máximo de elevación	°	20
Temperatura de funcionamiento	°C	-10 ~ +40
Temperatura de almacenamiento	°C	-10 ~ +40
Grado de protección contra el agua		IPX4

<b>Parámetros de la batería</b>		
Tipo de batería		Batería de iones de litio
Capacidad de la batería	Ag.	13
Tensión nominal (CC)	V	36
Tensión máxima de carga (CC)	V	42
<b>Parámetros del motor eléctrico</b>		
Tipo de motor eléctrico	/	Motor de imanes permanentes sin escobillas
Potencia nominal	W	450
Tensión nominal	V	36
<b>Parámetros del cargador</b>		
Tensión de entrada (CA)	V	100~240(50~60Hz)
Potencia de salida	W	84
Tensión de salida	V	42
Intensidad de la corriente de salida	A	2

### **Atención**

**El fabricante se reserva el derecho a realizar cambios en el diseño, la construcción y el equipamiento del producto sin previo aviso.**

**Los siguientes factores tienen un impacto significativo en la velocidad máxima y la autonomía: peso del piloto, velocidad, presión de los neumáticos, superficie de la carretera, inclinación de la carretera, velocidad y dirección del viento. La reserva de potencia máxima se alcanzó en las siguientes condiciones: peso del piloto 75 kg, modo de segunda velocidad, superficie de asfalto plana.**

## **8.1. CONSEJOS DE MANTENIMIENTO**

1. Asegúrese de que el cargador del e-scooter está desenchufado y de que el e-scooter está apagado.
2. Limpie el cuerpo del scooter eléctrico con un paño suave. Durante el mantenimiento, por favor, no añada más grasa al rodamiento.
3. Haga revisar los frenos y los neumáticos al menos una vez al mes. Si el rendimiento de los frenos o la tracción se ven afectados, póngase en contacto con su concesionario para obtener piezas de repuesto.
4. Por favor, no instale accesorios distintos a los suministrados por el fabricante para evitar los peligros causados por accesorios no adecuados para el scooter eléctrico.
5. No sumerja el scooter eléctrico en agua ni lo limpie con pulverizadores de agua. Hacerlo podría dañar los componentes electrónicos.
6. Por razones de seguridad, se prohíbe al usuario desmontar el scooter eléctrico por su cuenta. En caso contrario, el usuario renuncia automáticamente a los derechos de servicio de garantía del producto.

## 8.2. MANTENIMIENTO DE LOS NEUMÁTICOS

Los neumáticos de este scooter son neumáticos. Cuando la altura del neumático se reduce en un 20-30%, es necesario inflarlo. La presión de inflado recomendada es de 220-240 kPa. El neumático debe inflarse al menos una vez cada 2-3 meses. Comprobar regularmente la presión puede reducir el riesgo de pinchazo y alargar la vida del neumático.

### Atención

**Si la temperatura ambiente es inferior a 0°C, por favor no cargue el scooter eléctrico. Trasládelo a un lugar con una temperatura superior a 10°C y luego cárguelo. Temperatura de almacenamiento: -10°C a 40°C.**

**Cargue el scooter eléctrico antes de guardarlo para evitar que la batería se descargue durante demasiado tiempo. Cárguelo al menos una vez cada tres meses. Guarde su scooter eléctrico en un lugar seco y a una temperatura adecuada. Puede cubrir su e-scooter para protegerlo del polvo.**

### WARRANTY CARD

Name of the product	
Product serial number	
Seller	
P.I.B. (Personal Identification Number) of the buyer	
Tel. (Telephone) of the buyer	
Date of sale	
Buyer's signature	

# 1. ÜBER DAS HANDBUCH

Herzlichen Glückwunsch zum Kauf des Proovee Elektrorollers!

Um die Sicherheit beim Fahren zu erhöhen, lesen Sie bitte dieses Handbuch sorgfältig durch, bevor Sie das Gerät benutzen, und vergewissern Sie sich, dass Sie in der Lage sind, es in Übereinstimmung mit dem Handbuch zu benutzen. Wenn Sie alle Warnhinweise beachten und die Sicherheitstipps in diesem Handbuch lesen, können Sie Ihr persönliches Elektrofahrzeug besser bedienen.

Achten Sie besonders auf die "**Warnungen**" und "**Tipps**" in diesem Leitfaden.

## Consejos

1. Kinder **unter 18 Jahren** müssen bei der Nutzung von Elektrofahrzeugen von einem Erwachsenen begleitet werden.
2. Personen ohne Fahrpraxis, mit geringer Wahrnehmungsfähigkeit und körperlicher Orientierung im Raum sollten das Fahren mit Hilfe anderer lernen. Bevor Sie ein Elektrofahrzeug in Betrieb nehmen, lesen Sie bitte dieses Handbuch sorgfältig durch und vergewissern Sie sich, dass Sie die richtige Unterstützung haben.
3. Kinder dürfen in Abwesenheit von Erwachsenen keine persönlichen Elektrofahrzeuge reinigen und warten.

## WARNUNG!

**WENN SIE SICH NICHT MIT DIESER BEDIENUNGSANLEITUNG VERTRAUT MACHEN ODER DAS ELEKTROFAHRZEUG UNSACHGEMÄSS VERWENDEN, KANN DIES ZU SCHWEREN VERLETZUNG.**

## 1.1. ÜBER SICHERHEIT

Das Führen eines Fahrzeugs ist mit gewissen Risiken verbunden. Bevor Sie Ihr Gerät für den vorgesehenen Zweck verwenden, sollten Sie lernen, wie man es sicher fährt und die örtlichen Verkehrsregeln beachtet.

1. Vergewissern Sie sich vor jeder Fahrt, dass die Reifen nicht beschädigt sind und dass alle Teile sicher befestigt sind.
2. Führen Sie mit Ihrem Elektrofahrzeug keine Handlungen aus, die anderen Personen oder deren Eigentum Schaden zufügen könnten.
3. Jegliche Modifikation von Elektrofahrzeugen ist verboten, da dadurch die Parameter verändert oder die Struktur beschädigt wird, was zu schweren Verletzungen führen kann.
4. Tauchen Sie das Gerät niemals in Wasser ein, da es dadurch nicht nur beschädigt wird, sondern auch Ihre Gesundheit beeinträchtigt werden kann.

## 1.2. SICHERHEITSSMAßNAHMEN

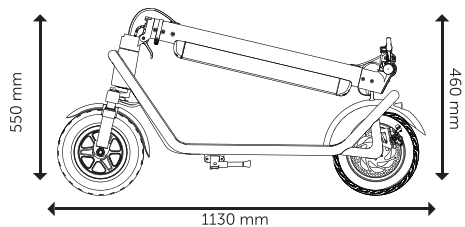
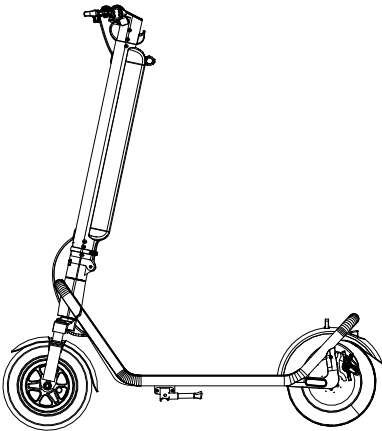
Bitte beachten Sie, dass Sie beim Betrieb eines Elektrofahrzeugs das Gleichgewicht verlieren, mit Hindernissen kollidieren oder stürzen können. Um Verletzungen zu vermeiden, lesen Sie bitte dieses Benutzerhandbuch und halten Sie das Gerät in gutem Zustand.

### Empfehlungen und Einschränkungen

1. Vor der Reise sollten Sie Sicherheitsvorkehrungen treffen, z. B. Sportkleidung, Schutzhelm, Knieschoner, Ellbogenschoner usw. tragen.
2. Fahren Sie mit Elektrofahrzeugen nicht bei Regen.
3. Elektro-Personenfahrzeuge sind nicht für die Beförderung von zwei oder mehr Personen bestimmt.
4. Maximale Belastung: bis zu 120 kg.
5. Benutzen Sie keine Elektrofahrzeuge nach dem Genuss alkoholischer Getränke.
6. Telefonieren Sie nicht und hören Sie keine Musik während der Fahrt.
7. Benutzen Sie Elektrofahrzeuge nicht an Orten, an denen explosive oder entflammbare Stoffe vorhanden sind.
8. Benutzen Sie keine privaten Elektrofahrzeuge auf Autobahnen

## 2. ALLGEMEINE INFORMATIONEN ÜBER DAS MODELL

### 2.1. ABMESSUNGEN

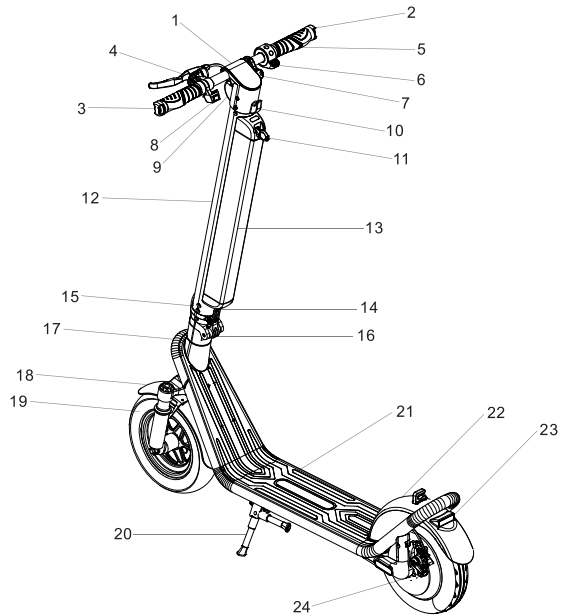


Ungefaltetes Format: 1130\*460\*1260 mm

Gefaltetes Format: 1130\*460\*550 mm

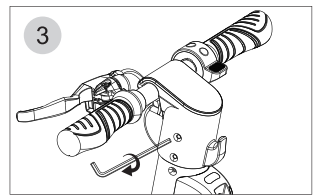
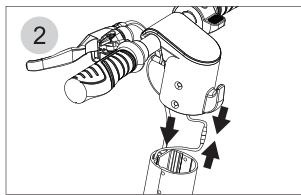
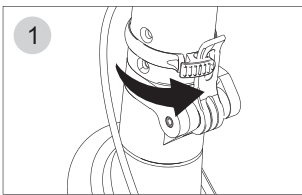
## 2.2. FUNKTIONSWEISE

1. LED-Anzeige
2. Rechter Blinker
3. Linker Blinker
4. Bremshebel
5. Lenker
6. Gashebel
7. NFC-Modul
8. Blinkerschalter
9. Frontlicht
10. Haken
11. Batterieschloss
12. Lenker
13. Batterie
14. Ladeanschluss
15. Haltering
16. Klappmechanismus
17. Aluminiumlegierung
18. Vorderradkotflügel
19. Reifen
20. Fußstütze
21. Deck
22. Hinterradkotflügel
23. Hinteres LED-Licht
24. Elektromotor



## 3. MONTAGE UND DEMONTAGE, INBETRIEBNAHME

### 3.1. MONTAGE



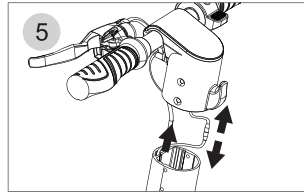
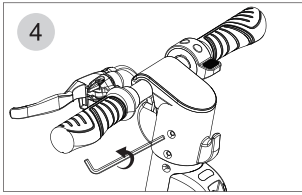
Stellen Sie den Elektroroller auf eine ebene Fläche und sichern Sie ihn mit der Fußstütze.

**Schritt 1.** Bringen Sie den Hebel in die obere Position und ziehen Sie den Sicherungsring fest.

**Schritt 2.** Verbinden und verlegen Sie das Display-Controller-Kabel und das Bremskabel.

**Schritt 3.** Setzen Sie den Lenker in den Gepäckträger ein und ziehen Sie die Befestigungen mit einem Inbusschlüssel fest.

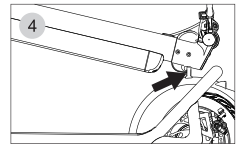
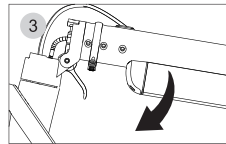
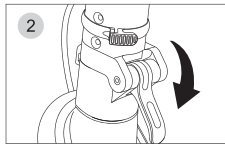
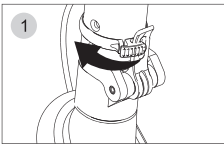
## 3.2. DEMONTAGE



**Schritt 1.** Lösen Sie die Lenkradbefestigungen mit einem Inbusschlüssel.

**Schritt 2.** Trennen Sie das Display-Controller-Kabel und das Bremskabel ab.

## 3.3. MONTAGE



**Schritt 1.** Lösen Sie den Sicherungsring.

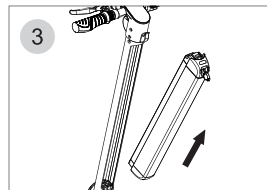
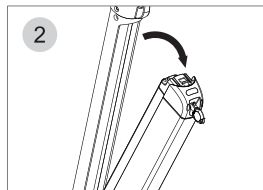
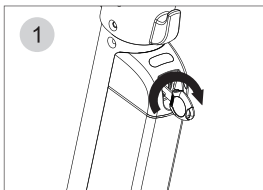
**Schritt 2.** Ziehen Sie den Klapphebel.

**Schritt 3.** Öffnen Sie das Scharnier und senken Sie die Zahnstange ab.

**Schritt 4.** Richten Sie den Haken bündig mit dem Loch am Hinterradschutz aus und drücken Sie, um den Roller in der zusammengeklappten Position zu verriegeln.

## 4. EINSETZEN UND ENTFERNEN DER BATTERIE

### 4.1 DEMONTAGE

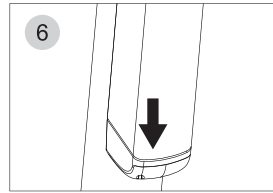
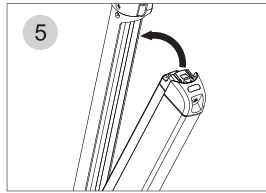
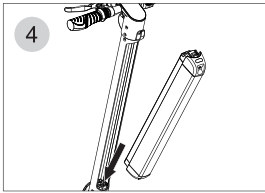


**Schritt 1.** Benutzen Sie den Schlüssel, um das Batterieschloss zu drehen.

**Schritt 2.** Ziehen Sie den Akku von unten nach oben heraus.

**Schritt 3.** Nehmen Sie die Batterie aus dem Gestell.

## 4.2. EINSETZEN DER BATTERIE

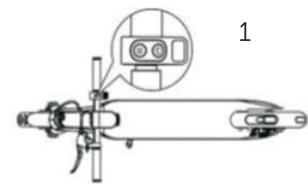


**Schritt 1.** Legen Sie die Batterie wie in der Abbildung gezeigt ein.

**Schritt 2.** Fassen Sie die Batterie von oben an und schieben Sie sie in Richtung der Seite des Racks

**Schritt 3.** Drücken Sie den Akku von oben nach unten, um ihn zu sichern.

## 5. BETRIEB



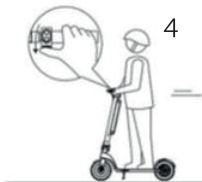
1



2



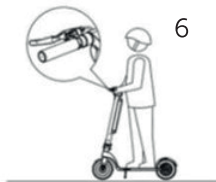
3



4



5



6



7

Benutzen Sie aus Sicherheitsgründen Schutzausrüstung wie einen Helm und Knieeschützer, wenn Sie mit einem Roller fahren.

**Schritt 1.** Drücken Sie die Einschalttaste für 2 Sekunden.

**Schritt 2.** Stellen Sie sich mit einem Fuß auf die Plattform und stoßen Sie sich mit dem anderen Fuß vom Boden ab.

**Schritt 3.** Stellen Sie sich mit beiden Füßen auf die Plattform und erreichen Sie die notwendige Geschwindigkeit, um sicher zu balancieren.

**Schritt 4.** Drücken Sie leicht auf den Beschleunigungsknopf am rechten Griff und beginnen Sie zu drehen.

**Schritt 5.** Drücken Sie das Gaspedal stärker durch, um die Geschwindigkeit zu erhöhen. Überschreiten Sie nicht die zulässige Höchstgeschwindigkeit.

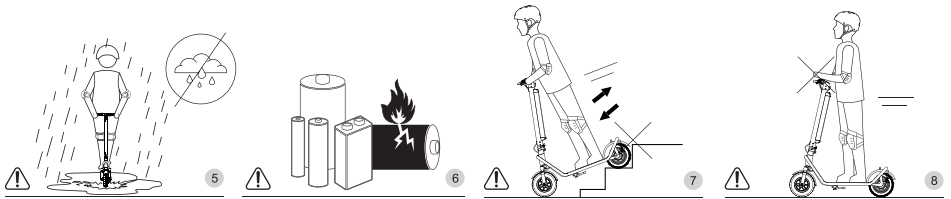
**Schritt 6.** Betätigen Sie den Bremsgriff, um die Geschwindigkeit zu verringern, und drücken Sie leicht mit dem Fuß auf das Hinterradschild, um die Bremswirkung zu erhöhen.

**Schritt 7.** Steigen Sie von der Plattform ab, wenn die Geschwindigkeit nachlässt oder der Scooter anhält.

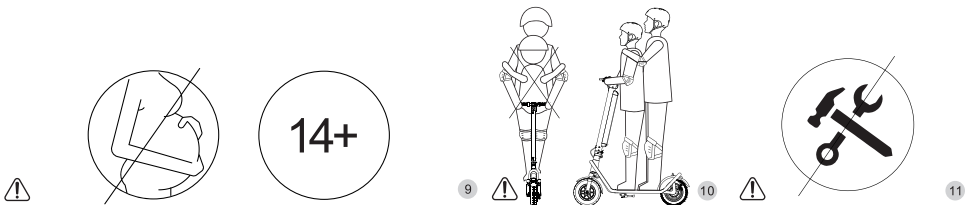
## 5.1. SICHERHEITSVORSCHRIFTEN



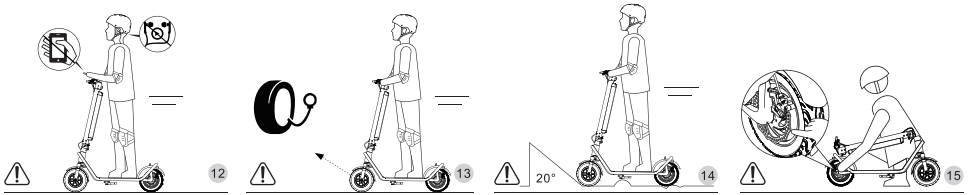
1. Befolgen Sie die Straßenverkehrsregeln. Teilen Sie keine Fahrspur mit anderen Fahrzeugen.
2. Parken Sie Ihren E-Scooter nicht in der Lobby, den Evakuierungskorridoren oder in der Nähe von Notausgängen.
3. Betreiben Sie den Scooter nicht nach dem Konsum von Alkohol oder Medikamenten.
4. Vermeiden Sie es, mit einer Überlast zu fahren (Modell Tragfähigkeit: 120 kg).



5. Fahren Sie nicht auf Straßen mit tiefen Pfützen.
6. Ändern Sie die Batterie des Elektrorollers nicht selbst. Das ist gefährlich und kann einen Brand verursachen.
7. Es ist verboten, auf Treppen zu fahren und über Hindernisse zu springen.
8. Halten Sie das Lenkrad während der Fahrt nicht mit nur einer Hand.



9. Schwangere Frauen und Personen unter 14 Jahren dürfen den Scooter nicht benutzen.
10. Es ist verboten, dass zwei Personen gleichzeitig den Roller benutzen und Kinder transportieren.
11. Modifizieren Sie den Elektroroller nicht. Modifikationen können zu einem instabilen Betrieb des elektronischen Systems führen und die Sicherheit des Fahrzeugs beeinträchtigen.



12. Telefonieren Sie nicht und hören Sie keine Musik während der Fahrt.
13. Überprüfen Sie vor der Fahrt sorgfältig den Zustand des Rollers, um sicherzustellen, dass keine Teile lose oder beschädigt sind. Empfohlener Reifendruck: 220-240KPa.
14. Seien Sie beim Fahren auf Straßen mit Hindernissen, Pfützen, Schlamm, Nässe, Eis und Schnee, geneigten Flächen (mit einem Winkel von >20°) und schlecht beleuchteten Bereichen vorsichtig.
15. Nach einer langen Fahrt können der Elektromotor und die Scheibenbremse heiß sein. Berühren Sie sie nicht, um sich nicht zu verbrennen!

## 6. BEDIENUNGSANLEITUNG FÜR DIE BATTERIE

In diesem Handbuch wird beschrieben, wie die Batterie ordnungsgemäß geladen und gewartet wird, und es werden einige Sicherheitshinweise und Spezifikationen gegeben. Verwenden Sie den Akku gemäß diesen Anweisungen, um seine Leistung und Lebensdauer zu verlängern.

### 6.1. BATTERIE-PARAMETER

Merkmale	Parameter
Typ	Li-ion
Spannung	36V
Kapazität der Batterie	13Ah
Maximale Ladespannung	42V
Maximaler Ladestrom	2A
Aufladezeit	6-7 Stunden
Betriebstemperatur	0°C-35°C
Ladetemperatur	0°C-35°C
Ausfallzeit (bei Temperaturen von -10°C bis 40°C)	3 Monate (100% Gebühr)

## 6.2. HINWEISE ZUR BATTERIE

1. Die Batterie muss innerhalb des in der Spezifikation angegebenen Temperaturbereichs geladen und verwendet werden, um einen stabilen und effizienten Betrieb des Elektrorollers zu gewährleisten.
2. Bitte stellen Sie sicher, dass Sie das Ladegerät abtrennen, wenn Sie die Batterie austauschen.
3. Vermeiden Sie mechanische Beschädigungen des Akkus, Kontakt mit aggressiven Chemikalien und Metallen. Dies kann zu Fehlfunktionen des Geräts führen.
4. Zerlegen Sie das Batteriegehäuse nicht und stechen Sie nicht hinein, um einen Kurzschluss zu vermeiden, der durch den Kontakt von Metallgegenständen mit den Batterieelektroden verursacht wird.
5. Das Eindringen von Wasser in den Akku kann einen Brand oder eine Explosion verursachen. Stellen Sie die Verwendung des Geräts ein und begeben Sie sich sofort an einen sicheren Ort.
6. Laden Sie die Akkus nicht mit dem Originaladapter auf, da dies sonst zu unvorhersehbaren Folgen führen kann.
7. Wenn Sie feststellen, dass der Akku defekt ist oder unangenehm riecht, verwenden Sie ihn nicht mehr und halten Sie ihn von anderen Dingen fern.
8. Wenn Sie den Akku nach dem vollständigen Aufladen lagern, verlängert sich seine Lebensdauer.
9. Lagern Sie den Akku nicht bei Temperaturen von  $-20^{\circ}\text{C}$  oder über  $50^{\circ}\text{C}$ .
10. Wenn der Akku mehr als 30 Tage lang nicht benutzt wurde, sollte er auf 80 % seiner Kapazität aufgeladen werden. Es wird empfohlen, ihn alle 90 Tage auf 100 % aufzuladen.
11. Das Aufladen des Akkus gemäß den Anweisungen erhöht seine Lebensdauer. Bei Raumtemperatur hat der Akku eine längere Lebensdauer und Leistungsfähigkeit. Die Batterieleistung verschlechtert sich bei Temperaturen unter  $0^{\circ}\text{C}$ . Bei  $-10^{\circ}\text{C}$  ist die Reichweite in der Regel nur noch halb so groß wie bei Raumtemperatur.
12. Laden oder parken Sie E-Scooter nicht in Wohngebäuden. Von brennbaren Gegenständen fernhalten und nicht zu lange aufladen.
13. Die unsachgemäße Entsorgung von verbrauchten Batterien kann die Umwelt ernsthaft belasten. Bitte beachten Sie bei der Entsorgung der Batterie die Vorschriften.

## 6.3. AUFLADEN DES AKKUS



1. Ziehen Sie die Abdeckung des Ladeanschlusses heraus und stellen Sie sicher, dass der Ladeanschluss sauber und trocken ist.
2. Schließen Sie das Ladegerät an die Batterie und das andere Ende an eine Stromquelle (100V-240V; 50/60Hz) an. Vergewissern Sie sich, dass die Ladekontrollleuchte leuchtet.
3. Wenn die Anzeige die Farbe wechselt, läuft der Ladevorgang normal ab. Andernfalls überprüfen Sie, ob das Gerät ordnungsgemäß mit dem Netzwerk verbunden ist.
4. Wenn die Anzeige für längere Zeit die Farbe gewechselt hat, ist der Akku zu 99 % geladen. Bitte beenden Sie den Ladevorgang, um die Lebensdauer des Akkus zu verlängern.

## 6.4. EMPFEHLUNGEN FÜR DEN BATTERIEBETRIEB

1. Wenn die Akkutemperatur 50°C überschreitet, befindet sich der Akku im sicheren Modus und sollte nicht geladen werden.
2. Eine volle Ladung reicht für 90-120 Tage im Standby-Modus. Wenn Sie den Akku nicht aufladen, kann dies zu Schäden durch übermäßige Entladung führen. Der Schaden kann nicht repariert werden und ist nicht durch die Garantie abgedeckt.

## 7. PARAMETER UND MERKMALE

Wichtigste Parameter	Titel	Elektro-Roller
Volle Größe	mm	1130*460*1260
Gefaltetes Format	mm	1130*460*550
Radstand	mm	800
Nettogewicht	kg	19
Maximale Geschwindigkeit	km/h	35
Tragfähigkeit	kg	120
Maximaler Hebewinkel	°	20
Betriebstemperatur	°C	-10 ~ +40
Lagertemperatur	°C	-10 ~ +40
Grad des Schutzes gegen Wasser		IPX4
<b>Batterie-Parameter</b>		
Akku-Typ		Li-Ionen-Akku
Kapazität der Batterie	Ag.	13
Nennspannung (DC)	V	36
Maximale Ladespannung (DC)	V	42
<b>Parameter des Elektromotors</b>		
Typ des Elektromotors	/	Bürstenloser Dauermagnetmotor
Nennleistung	W	450
Nennspannung	V	36
<b>Parameter des Ladegeräts</b>		
Eingangsspannung (AC)	V	100~240(50~60Hz)
Ausgangsleistung	W	84
Ausgangsspannung	V	42
Ausgangsstromstärke	A	2

### **Bitte beachten Sie!**

**Der Hersteller behält sich das Recht vor, Änderungen an Design, Konstruktion und Ausstattung des Produkts ohne vorherige Ankündigung vorzunehmen.**

**Die folgenden Faktoren haben einen wesentlichen Einfluss auf die Höchstgeschwindigkeit und die Reichweite: Fahrergewicht, Geschwindigkeit, Reifendruck, Straßenoberfläche, Straßenneigung, Windgeschwindigkeit und -richtung. Die maximale Leistungsreserve wurde unter den folgenden Bedingungen erreicht: Fahrergewicht 75 kg, zweiter Geschwindigkeitsmodus, flacher Asphaltbelag.**

## **8.1. TIPPS ZUR WARTUNG**

1. Stellen Sie sicher, dass das E-Scooter-Ladegerät ausgesteckt und der E-Scooter ausgeschaltet ist.
2. Reinigen Sie den Körper des Elektrorollers mit einem weichen Tuch. Füllen Sie während der Wartung kein weiteres Fett in das Lager ein.
3. Bitte lassen Sie Ihre Bremsen und Reifen mindestens einmal im Monat überprüfen. Wenn die Bremsleistung oder die Traktion beeinträchtigt ist, wenden Sie sich an Ihren Händler, um Ersatzteile zu erhalten.
4. Bitte installieren Sie kein anderes als das vom Hersteller gelieferte Zubehör, um Gefahren zu vermeiden, die durch nicht für den Elektroroller geeignetes Zubehör entstehen.
5. Tauchen Sie den Elektroroller nicht in Wasser ein und reinigen Sie ihn nicht mit Wasserspritzern. Dies könnte die elektronischen Komponenten beschädigen.
6. Aus Sicherheitsgründen ist es dem Benutzer untersagt, den Elektroroller selbst zu demontieren. Andernfalls verzichtet der Benutzer automatisch auf die Rechte auf Garantieleistungen für das Produkt.

## **8.2. WARTUNG DER REIFEN**

Die Reifen dieses Rollers sind pneumatisch. Wenn die Höhe des Reifens um 20-30% reduziert ist, muss er aufgepumpt werden. Der empfohlene Reifenfülldruck beträgt 220-240 kPa. Der Reifen sollte mindestens einmal alle 2-3 Monate aufgepumpt werden. Eine regelmäßige Überprüfung des Drucks kann das Risiko einer Reifenpanne verringern und die Lebensdauer des Reifens verlängern.

### **Bitte beachten Sie!**

**Wenn die Umgebungstemperatur unter 0°C liegt, laden Sie den Elektroroller bitte nicht auf. Bringen Sie ihn an einen Ort mit einer Temperatur über 10°C und laden Sie ihn dann auf. Lagertemperatur: -10°C bis 40°C.**

**Bitte laden Sie den Elektroroller auf, bevor Sie ihn lagern, um zu verhindern, dass die Batterie zu lange entladen wird. Laden Sie ihn mindestens einmal alle drei Monate auf. Lagern Sie Ihren Elektroroller an einem trockenen Ort und bei einer geeigneten Temperatur. Sie können Ihren E-Scooter abdecken, um ihn vor Staub zu schützen.**

## WARRANTY CARD

Name of the product	
Product serial number	
Seller	
P.I.B. (Personal Identification Number) of the buyer	
Tel. (Telephone) of the buyer	
Date of sale	
Buyer's signature	

# 1. A PROPOS DU MANUEL

Félicitations pour votre achat du scooter électrique Provee!

Afin d'améliorer la sécurité pendant la conduite, veuillez lire attentivement ce manuel avant d'utiliser l'appareil et assurez-vous que vous êtes en mesure de l'utiliser conformément au manuel. En tenant compte de tous les avertissements et en étudiant les conseils de sécurité mentionnés dans ce manuel, vous serez en mesure de mieux utiliser votre véhicule électrique personnel.

Prêtez une attention particulière aux "**Avertissements**" et aux "**Conseils**" figurant dans ce guide.

## Conseils

1. Les enfants **de moins de 18** ans doivent être accompagnés d'un adulte pour utiliser les véhicules électriques.
2. Les personnes sans expérience de la conduite, ayant une faible capacité de perception et d'orientation physique dans l'espace, devraient apprendre à conduire avec l'aide d'autres personnes. Avant d'utiliser un véhicule électrique personnel, veuillez lire attentivement ce manuel et vous assurer que vous disposez d'un soutien adéquat.
3. Les enfants ne sont pas autorisés à nettoyer et à entretenir les véhicules électriques personnels en l'absence d'adultes.

## ATTENTION!

**LE FAIT DE NE PAS SE FAMILIARISER AVEC CE MANUEL DE L'UTILISATEUR OU UNE UTILISATION INCORRECTE DU VÉHICULE ÉLECTRIQUE PEUT ENTRAÎNER DE GRAVES BLESSURES.**

## 1.1. A PROPOS DE LA SÉCURITÉ

La conduite de tout véhicule comporte certains risques. Avant d'utiliser votre appareil pour l'usage auquel il est destiné, apprenez à le conduire en toute sécurité et à respecter le code de la route local.

1. Avant tout voyage, vérifiez que les pneus ne sont pas endommagés et que toutes les pièces sont bien fixées.
2. Ne faites rien avec votre véhicule électrique personnel qui puisse causer des dommages à d'autres personnes ou à leurs biens.
3. Toute modification des véhicules électriques personnels est interdite, car elle modifierait leurs paramètres ou endommagerait leur structure, ce qui pourrait entraîner des blessures graves.
4. Ne plongez jamais l'appareil dans l'eau, car cela l'endommagerait et pourrait nuire à votre santé.

## 1.2. MESURES DE SÉCURITÉ

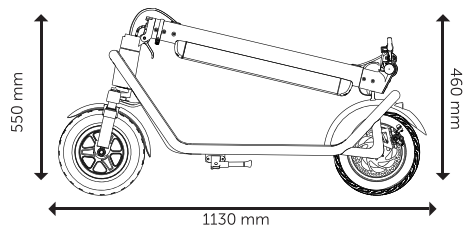
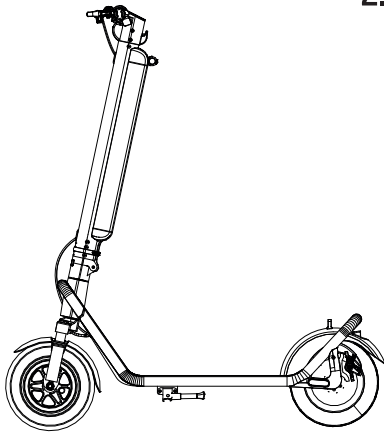
Veillez noter que lors de l'utilisation d'un véhicule électrique personnel, vous pouvez perdre l'équilibre, heurter des obstacles ou tomber. Pour éviter toute blessure, veuillez lire ce manuel d'utilisation et maintenir l'appareil en bon état de fonctionnement.

### Recommandations et limites

1. Avant de partir en voyage, vous devez prendre des mesures de sécurité, telles que le port de vêtements de sport, d'un casque de protection, de genouillères, de coudières, etc.
2. Ne pas conduire de véhicules électriques personnels sous la pluie.
3. Les véhicules électriques personnels ne sont pas destinés au transport de deux personnes ou plus.
4. Charge maximale : jusqu'à 120 kg.
5. Ne pas utiliser de véhicules électriques personnels après avoir consommé des boissons alcoolisées.
6. Ne parlez pas au téléphone et n'écoutez pas de musique en conduisant.
7. N'utilisez pas de véhicules électriques personnels dans des endroits où des substances explosives ou inflammables sont présentes.
8. Ne pas utiliser de véhicules électriques personnels sur les autoroutes.

## 2. INFORMATIONS GÉNÉRALES SUR LE MODÈLE

### 2.1. DIMENSIONS

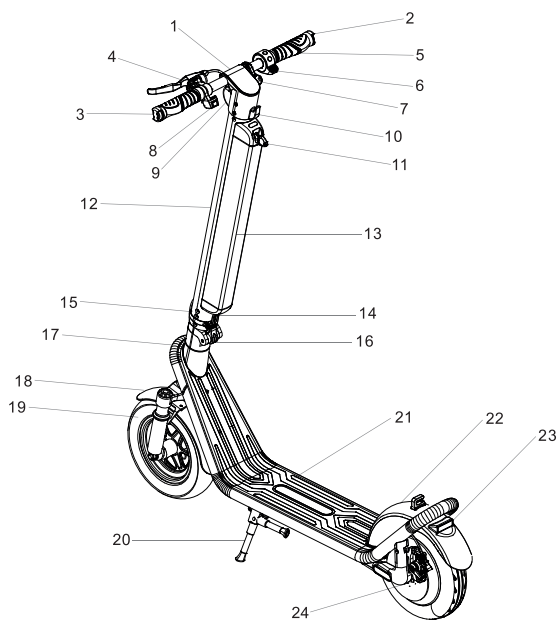


Taille dépliée : 1130\*460\*1260 mm

Taille pliée : 1130\*460\*550 mm

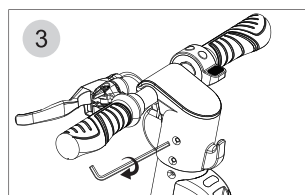
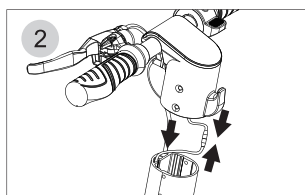
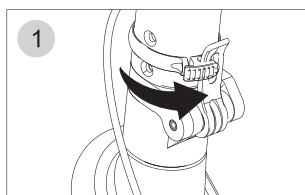
## 2.2. FONCTIONNALITÉ

1. Écran LED
2. Clignotant droit
3. Clignotant gauche
4. Levier de frein
5. Guidon
6. Accélérateur
7. Module NFC
8. Commutateur de clignotant
9. Phare avant
10. Crochet
11. Verrou de batterie
12. Guidon
13. Batterie
14. Port de chargement
15. Bague de retenue
16. Mécanisme de pliage
17. Alliage d'aluminium
18. Garde-boue avant
19. Pneu
20. Repose-pieds
21. Plateforme
22. Garde-boue arrière
23. Feu arrière à LED
24. Moteur électrique



## 3. MONTAGE ET DÉMONTAGE, MISE EN SERVICE

### 3.1. L'ASSEMBLAGE



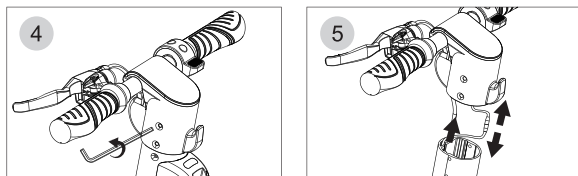
Placez le scooter électrique sur une surface plane et fixez-le avec le repose-pieds.

**Étape 1.** Déplacez le levier en position haute et serrez l'anneau de retenue.

**Étape 2.** Connecter et acheminer le câble du contrôleur d'affichage et le câble de frein.

**Étape 3.** Installez le guidon dans le porte-bagages et serrez les fixations à l'aide d'une clé Allen.

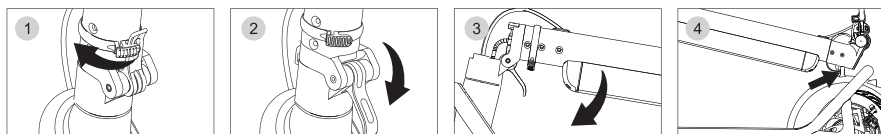
## 3.2. DÉMONTAGE



**Étape 1.** Desserrez les fixations du volant à l'aide d'une clé Allen.

**Étape 2.** Déconnectez le câble du contrôleur d'affichage et le câble de frein.

## 3.3. L'ASSEMBLAGE



**Étape 1.** Desserrez l'anneau de retenue.

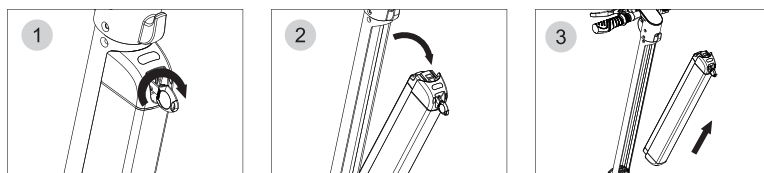
**Étape 2.** Tirez le levier de pliage.

**Étape 3.** Ouvrez la charnière et abaissez la crémaillère de direction.

**Étape 4.** Alignez le crochet avec le trou de la protection de la roue arrière et appuyez pour verrouiller le scooter en position pliée.

## 4. INSTALLATION ET RETRAIT DE LA BATTERIE

### 4.1 DÉMONTAGE

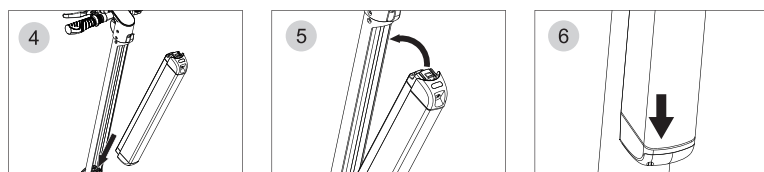


**Étape 1.** Utilisez la clé pour tourner le verrou de la batterie.

**Étape 2.** Tirez la batterie de bas en haut.

**Étape 3.** Retirez la batterie du support.

### 4.2. INSTALLATION DE LA BATTERIE

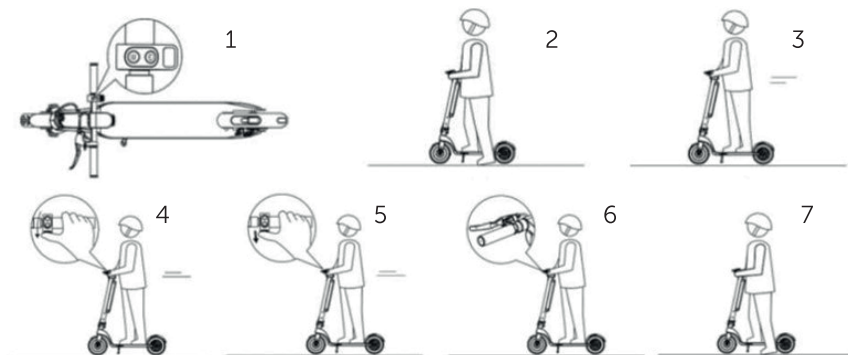


**Étape 1.** Insérez la batterie comme indiqué sur la figure.

**Étape 2.** Tenez la batterie par le haut et poussez-la vers le côté du rack.

**Étape 3.** Appuyez par le haut pour fixer la batterie.

## 5. FONCTIONNEMENT



Pour des raisons de sécurité, utilisez des accessoires de protection tels qu'un casque et des genouillères lorsque vous conduisez un scooter.

**Étape 1.** Appuyez sur le bouton d'alimentation pendant 2 secondes.

**Étape 2.** Montez sur la plate-forme avec un pied et poussez sur le sol avec l'autre.

**Étape 3.** Se tenir debout sur la plate-forme avec les deux pieds, en acquérant la vitesse nécessaire pour s'équilibrer en toute confiance.

**Étape 4.** Appuyez légèrement sur le bouton d'accélération de la poignée droite et commencez à tourner.

**Étape 5.** Appuyez plus fort sur le bouton d'accélération pour prendre de la vitesse. Ne dépassez pas la vitesse maximale autorisée.

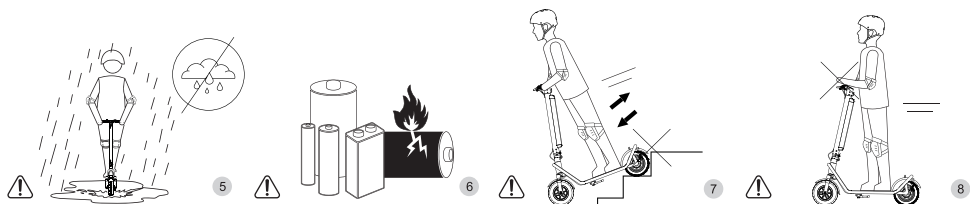
**Étape 6.** Appuyez sur la poignée de frein pour réduire la vitesse, appuyez légèrement sur le bouclier de la roue arrière avec votre pied pour augmenter l'efficacité du freinage.

**Étape 7.** Descendez de la plate-forme lorsque la vitesse diminue ou que le scooter s'arrête.

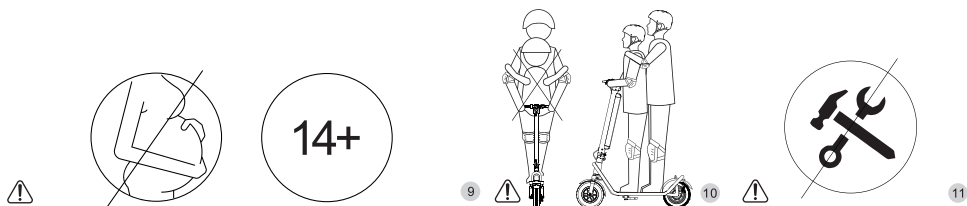
### 5.1. RÈGLES DE SÉCURITÉ



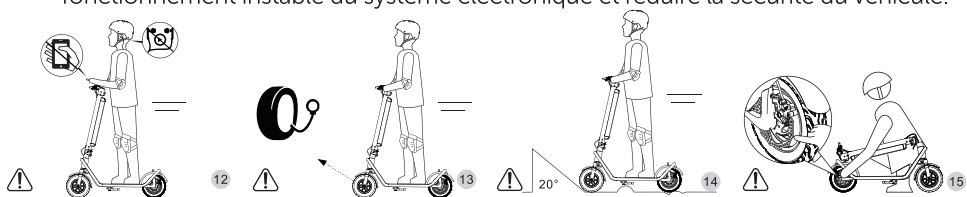
1. Respectez le code de la route. Ne partagez pas la voie avec d'autres véhicules.
2. Ne gardez pas votre e-scooter dans le hall d'entrée, dans les couloirs d'évacuation ou à proximité des sorties de secours.
3. Ne pas utiliser le scooter après avoir consommé de l'alcool ou des médicaments.
4. Évitez de rouler avec une surcharge (capacité de charge du modèle : 120 kg).



5. Ne pas conduire sur des routes présentant des flaques d'eau profondes.
6. Ne modifiez pas vous-même la batterie du scooter électrique. Cela est dangereux et peut provoquer un incendie.
7. Il est interdit de monter les escaliers et de sauter par-dessus les obstacles.
8. Ne tenez pas le volant d'une seule main lorsque vous conduisez.



9. Les femmes enceintes et les personnes âgées de moins de 14 ans ne sont pas autorisées à utiliser le scooter.
10. Il est interdit à deux personnes d'utiliser le scooter en même temps et de transporter des enfants.
11. Ne modifiez pas le scooter électrique. Les modifications peuvent entraîner un fonctionnement instable du système électronique et réduire la sécurité du véhicule.



12. Ne pas téléphoner ou écouter de la musique en conduisant.
13. Avant de rouler, vérifiez soigneusement l'état du scooter pour vous assurer qu'aucune pièce n'est desserrée ou endommagée. Pression recommandée des pneus : 220÷240KPa.
14. Lorsque vous conduisez, soyez prudent sur les routes comportant des obstacles, des flaques d'eau, de la boue, de la glace et de la neige, des surfaces inclinées (à un angle de >20°) et des zones mal éclairées.
15. Après un long trajet, le moteur électrique et le frein à disque peuvent être chauds. Ne les touchez pas pour éviter de vous brûler !

## 6. INSTRUCTIONS D'UTILISATION DE LA BATTERIE

Ce manuel décrit comment charger et entretenir correctement la batterie, ainsi que certaines consignes de sécurité et spécifications. Utilisez la batterie conformément à ces instructions pour prolonger ses performances et sa durée de vie.

### 6.1. PARAMÈTRES DE LA BATTERIE

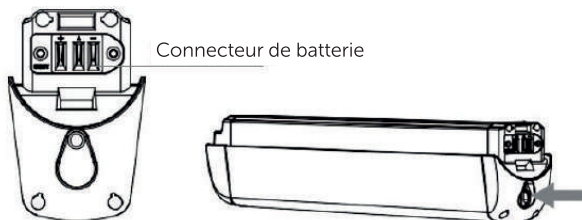
Caractéristiques	Paramètre
Type	Li-ion
Tension	36V
Capacité de la batterie	13Ah
Tension de charge maximale	42V
Courant de charge maximal	2A
Temps de charge	6-7 heures
Température de fonctionnement	0°C-35°C
Température de charge	0°C-35°C
Temps d'arrêt (à des températures de -10°C à 40°C)	3 mois (charge de 100 %)

### 6.2. NOTES SUR LA BATTERIE

1. La batterie doit être chargée et utilisée dans la plage de température indiquée dans les spécifications afin d'assurer un fonctionnement stable et efficace du scooter électrique.
2. Veillez à déconnecter le chargeur lorsque vous remplacez la batterie.
3. Évitez d'endommager mécaniquement la batterie, d'entrer en contact avec des produits chimiques et des métaux agressifs. Cela pourrait entraîner un dysfonctionnement de l'appareil.
4. Ne pas démonter ou percer le boîtier de la batterie afin d'éviter un court-circuit causé par des objets métalliques entrant en contact avec les électrodes de la batterie.
5. La pénétration d'eau dans la batterie peut provoquer un incendie ou une explosion. Cessez d'utiliser l'appareil et mettez-vous immédiatement en lieu sûr.
6. Ne chargez pas les batteries avec l'adaptateur d'origine, sous peine de conséquences imprévisibles.
7. Si vous constatez que la batterie est défectueuse ou qu'elle dégage une odeur désagréable, cessez de l'utiliser et tenez-la à l'écart des autres objets.
8. Le stockage de la batterie après sa charge complète permet de prolonger sa durée de vie.
9. Ne pas stocker la batterie à des températures de -20°C ou supérieures à 50°C.
10. Si la batterie n'a pas été utilisée pendant plus de 30 jours, elle doit être chargée à 80 %. Il est recommandé de la charger à 100 % tous les 90 jours.

11. Charger la batterie conformément aux instructions augmente sa durée de vie. À température ambiante, la batterie peut avoir une durée de vie et une efficacité plus longues. Les performances de la batterie se détériorent à des températures inférieures à 0°C. En règle générale, à -10°C, l'autonomie est deux fois moindre qu'à température ambiante.
12. Ne chargez pas et ne garez pas les scooters électriques dans les immeubles résidentiels. Tenir à l'écart des combustibles et ne pas charger trop longtemps.
13. L'élimination incorrecte des piles usagées peut gravement polluer l'environnement. Veuillez respecter les règles de mise au rebut de la batterie.

### 6.3. CHARGEMENT DE LA BATTERIE



1. Retirez le couvercle du port de charge, assurez-vous que le port de charge est propre et sec.
2. Connectez le chargeur à la batterie et l'autre extrémité à une source d'alimentation (100V-240V ; 50/60Hz). Assurez-vous que le témoin de charge est allumé.
3. Si l'indicateur change de couleur, le chargement se déroule normalement. Dans le cas contraire, vérifiez que l'appareil est correctement connecté au réseau.
4. Si l'indicateur a changé de couleur pendant une longue période, la batterie est chargée à 99 %. Veuillez arrêter la charge pour prolonger la durée de vie de la batterie.

### 6.4. RECOMMANDATIONS POUR LE FONCTIONNEMENT DE LA BATTERIE

1. Lorsque la température de la batterie dépasse 50°C, la batterie est en mode sécurisé et ne doit pas être chargée.
2. Une charge complète dure de 90 à 120 jours en mode veille. Si la batterie n'est pas rechargée, elle risque d'être endommagée par une décharge excessive. Il ne sera pas réparable et ne sera pas couvert par la garantie.

## 7. PARAMÈTRES ET CARACTÉRISTIQUES

Principaux paramètres	Titre	Scooter électrique
Taille réelle	mm	1130*460*1260
Taille pliée	mm	1130*460*550
Empattement	mm	800
Poids net	kg	19
Vitesse maximale	km/h	35
Capacité de charge	kg	120
Angle de levage maximal	°	20
Température de fonctionnement	°C	-10 ~ +40
Température de stockage	°C	-10 ~ +40
Degré de protection contre l'eau		IPX4
<b>Paramètres de la batterie</b>		
Type de batterie		Batterie Li-ion
Capacité de la batterie	Ag.	13
Tension nominale (DC)	V	36
Tension de charge maximale (DC)	V	42
<b>Paramètres du moteur électrique</b>		
Type de moteur électrique	/	Moteur à aimant permanent sans balais
Puissance nominale	W	450
Tension nominale	V	36
<b>Paramètres du chargeur</b>		
Tension d'entrée (AC)	V	100~240(50~60Hz)
Puissance de sortie	W	84
Tension de sortie	V	42
Intensité du courant de sortie	A	2

### Attention !

**Le fabricant se réserve le droit de modifier la conception, la construction et l'équipement du produit sans préavis.**

**Les facteurs suivants ont un impact significatif sur la vitesse et l'autonomie maximales : le poids du pilote, la vitesse, la pression des pneus, le revêtement de la route, l'inclinaison de la route, la vitesse et la direction du vent. La réserve de puissance maximale a été atteinte dans les conditions suivantes : poids du pilote 75 kg, mode seconde vitesse, surface asphaltée plate.**

## 8.1. CONSEILS D'ENTRETIEN

1. Assurez-vous que le chargeur de l'e-scooter est débranché et que l'e-scooter est éteint.
2. Nettoyez le corps du scooter électrique avec un chiffon doux. Pendant l'entretien, n'ajoutez pas de graisse au roulement.
3. Faites vérifier vos freins et vos pneus au moins une fois par mois. Si l'efficacité des freins ou la traction sont altérées, contactez votre revendeur pour qu'il vous fournisse des pièces de rechange.
4. Veuillez ne pas installer d'accessoires autres que ceux fournis par le fabricant afin d'éviter les dangers causés par des accessoires ne convenant pas au scooter électrique.
5. Ne pas immerger le scooter électrique dans l'eau ou le nettoyer avec des pulvérisateurs d'eau. Cela pourrait endommager les composants électroniques.
6. Pour des raisons de sécurité, il est interdit à l'utilisateur de démonter lui-même le scooter électrique. Dans le cas contraire, l'utilisateur renonce automatiquement aux droits de garantie du produit.

## 8.2. ENTRETIEN DES PNEUS

Les pneus de ce scooter sont pneumatiques. Lorsque la hauteur du pneu est réduite de 20 à 30 %, il est nécessaire de le gonfler. La pression de gonflage recommandée est de 220-240 kPa. Le pneu doit être gonflé au moins une fois tous les 2 ou 3 mois. Une vérification régulière de la pression peut réduire le risque de crevaison et prolonger la durée de vie du pneu.

### Attention !

**Si la température ambiante est inférieure à 0°C, veuillez ne pas charger le scooter électrique. Déplacez-la dans un endroit où la température est supérieure à 10°C, puis chargez-la. Température de stockage : -10°C à 40°C.**

**Veuillez charger le scooter électrique avant de le ranger pour éviter que la batterie ne se décharge trop longtemps. Rechargez-le au moins une fois tous les trois mois. Rangez votre scooter électrique dans un endroit sec et à une température appropriée. Vous pouvez couvrir votre scooter électrique pour le protéger de la poussière.**

## WARRANTY CARD

Name of the product	
Product serial number	
Seller	
P.I.B. (Personal Identification Number) of the buyer	
Tel. (Telephone) of the buyer	
Date of sale	
Buyer's signature	

## 1.关于手册

祝贺您购买 Proove 电动滑板车

为了提高驾驶安全性，请在使用本装置前仔细阅读本手册，并确保您能够按照本手册使用。通过了解所有警告和学习本手册中提到的安全提示，您将能够更好地操作个人电动车。

请特别注意本指南中的 "警告" 和 "提示"。

小贴士

1. 18 岁以下儿童必须由成人陪同才能使用电动车。
2. 没有驾驶经验、空间感知能力和身体定向能力较低的人应该在他人的帮助下学习驾驶。在操作个人电动车之前，请仔细阅读本手册，并确保有适当的支持。
3. 在成人不在场的情况下，儿童不得清洁和维护个人电动车。

**警告!**

不熟悉本用户手册或不正确使用电动车可能会导致严重的 受伤。

### 1.1.关于安全

驾驶任何车辆都有一定的风险。在将设备用于预期目的之前，请学习如何安全驾驶设备并遵守当地交通法规。

1. 出行前，请检查轮胎是否损坏，所有部件是否固定牢靠。
2. 请勿对您的个人电动车进行任何可能对他人或其财产造成损害的操作。
3. 禁止对个人电动车辆进行任何改装，因为这会改变其参数或损坏其结构，从而导致严重伤害。
4. 切勿将设备浸入水中，否则不仅会损坏设备，还可能损害您的健康。

### 1.2.安全措施

请注意，在操作个人电动车时，您可能会失去平衡、与障碍物相撞或摔倒。为避免人身伤害，请阅读本用户手册并保持设备的良好工作状态。

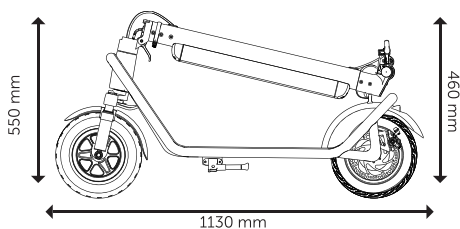
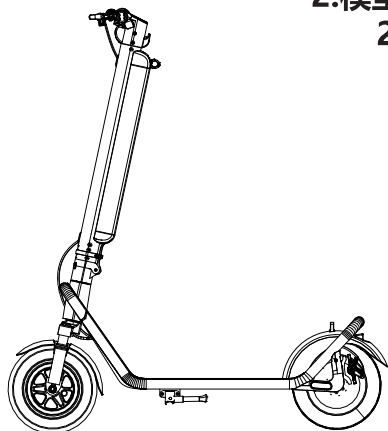
建议和局限性

1. 旅行前应做好安全措施，如穿运动服、戴防护头盔、护膝、护肘等。
2. 请勿在雨中驾驶个人电动车。
3. 个人电动车不用于运送两人或多人。
4. 最大负载：最多 120 千克。
5. 饮酒后请勿使用个人电动车。

6. 开车时不要打电话或听音乐。
7. 请勿在存在爆炸物或易燃物的场所使用个人电动车。
8. 不要在高速公路上使用个人电动车。

## 2.模型的一般信息

### 2.1.尺寸

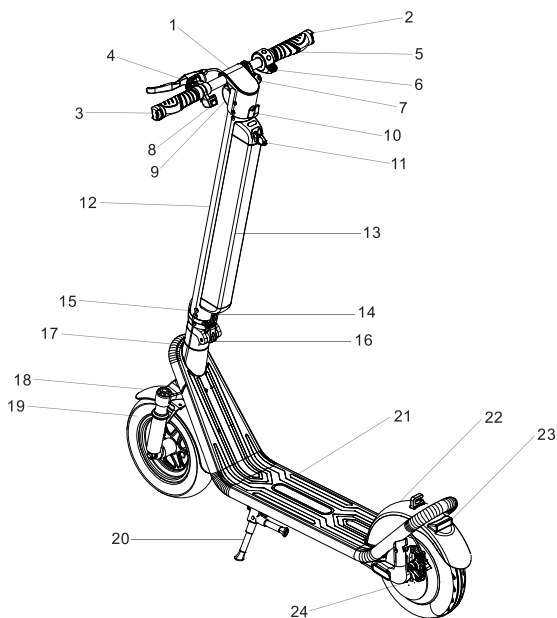


展开尺寸:1130\*460\*1260 毫米

折叠尺寸:1130\*460\*550 毫米

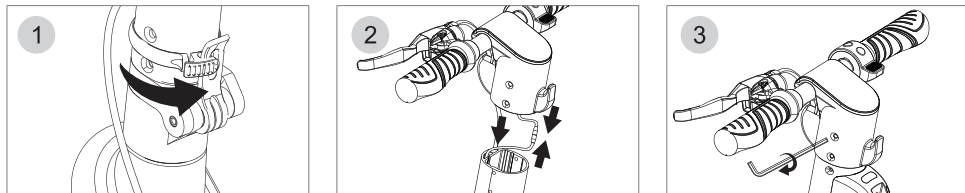
### 2.2.功能性

1. LED显示屏
2. 右转向灯
3. 左转向灯
4. 刹车杆
5. 车把
6. 油门
7. NFC模块
8. 转向灯开关
9. 前灯
10. 挂钩
11. 电池锁
12. 车把
13. 电池
14. 充电端口
15. 固定环
16. 折叠机构
17. 铝合金
18. 前挡泥板
19. 轮胎
20. 脚踏板
21. 车架
22. 后挡泥板
23. 后LED灯
24. 电动机



## 3. 组装和拆卸，开始运行

### 3.1. 装配



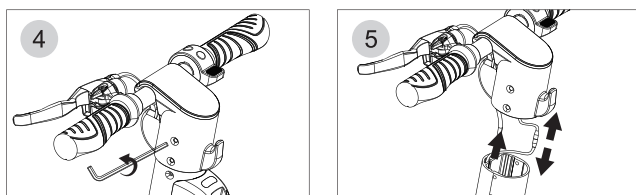
将电动滑板车放在平坦的地面上，用脚踏板固定。

步骤 1. 将控制杆移到上部位置，拧紧锁紧环。

步骤 2. 连接显示屏控制器电缆和制动器电缆并确定其走向。

步骤 3. 将车把安装到车架上，用内六角扳手拧紧紧固件。

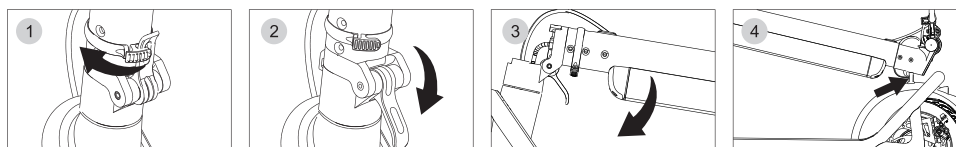
### 3.2. 拆卸



步骤 1. 用内六角扳手松开方向盘紧固件。

步骤 2. 断开显示屏控制器电缆和制动器电缆。

### 3.3. 装配



步骤 1. 松开锁紧环。

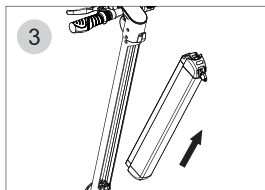
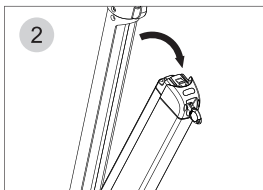
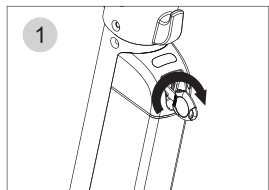
步骤 2. 步拉动折叠杆。

步骤 3. 打开铰链，放下转向齿条。

步骤 4. 将挂钩与后轮护板上的孔对齐，然后按下，将滑板车锁定在折叠位置。

## 4. 安装和拆卸电池

### 4.1 拆除

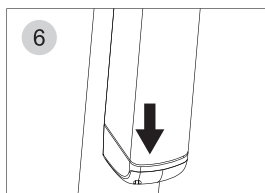
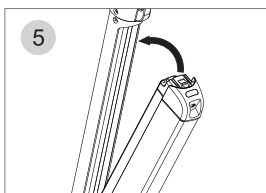
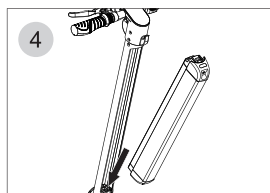


步骤 1. 用钥匙转动电池锁。

步骤 2. 从底部向上拉出电池。

步骤 3. 从机架上取下电池

### 4.2. 安装电池

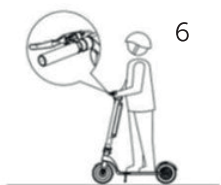
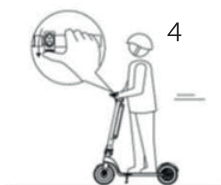
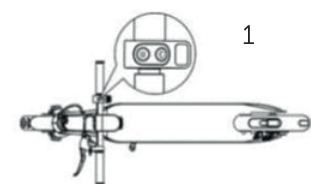


步骤 1. 如图所示插入电池。

步骤 2. 从顶部握住电池，将其推向机架的一侧。

步骤 3. 从顶部向下按压，固定电池。

## 5. 运行



为了安全起见，骑滑板车时应使用头盔和护膝等防护配件。

步骤 1. 按下电源按钮 2 秒钟。

步骤 2. 一只脚站在平台上，另一只脚离地。

步骤 3. 双脚站在平台上，掌握必要的速度，自信地保持平衡。

步骤 4. 轻按右把手的加速按钮，开始转动。

步骤 5. 用力踩油门按钮以提高速度。不要超过安全限速。

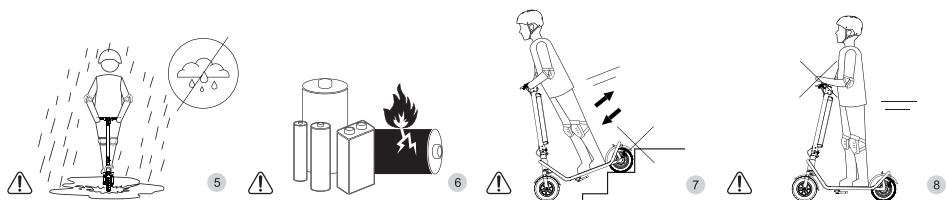
步骤 6. 踩下制动手柄以降低车速，用脚轻压后轮护板以提高制动效率。

步骤 7. 当速度降低或踏板车停止时，请离开平台。

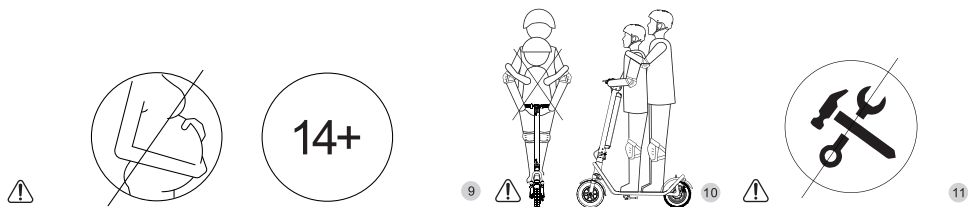
## 5.1. 安全规则



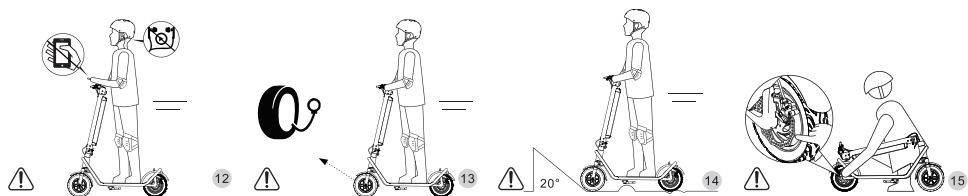
1. 遵守交通规则。不要与其他车辆共用一条车道。
2. 请勿将电动摩托车停放在大厅、疏散通道或紧急出口附近。
3. 饮酒或服药后请勿操作滑板车。
4. 避免超载行驶（车型承载能力：120 千克）。



5. 不要在有深坑的道路上行驶。
6. 请勿自行改装电动滑板车的电池。这样做很危险，可能会引起火灾。
7. 禁止在楼梯上骑行和跳跃障碍物。
8. 驾驶时不要只用一只手握住方向盘。



9. 孕妇和 14 岁以下儿童不得使用滑板车。
10. 禁止两人同时使用滑板车和接送儿童
11. 请勿改装电动滑板车。改装可能会导致电子系统运行不稳定，降低车辆的安全性。



12.开车时不要打电话或听音乐。

13.骑行前，请仔细检查踏板车的状况，确保没有部件松动或损坏。建议胎压： $220 \div 240\text{KPa}$ 。

14.驾驶时，在有障碍物、水坑、泥泞、潮湿、冰雪、倾斜路面（角度大于  $20^\circ$ ）和光线不足的地方行驶时要小心。

15.长时间骑行后，电动机和盘式制动器可能会发热。请勿触摸，以免烫伤！

## 6.电池操作说明

本手册介绍了如何正确充电和维护电池，以及一些安全注意事项和规格。请按照这些说明使用电池，以延长其性能和使用寿命。

特点	参数
类型	锂离子电池
电压	36V
电池容量	13Ah
最大充电电压	42V
最大充电电流	2A
充电时间	6-7 小时
工作温度	$0^\circ\text{C}-35^\circ\text{C}$
充电温度	$0^\circ\text{C}-35^\circ\text{C}$
停机时间 (温度为 $-10^\circ\text{C}$ 至 $40^\circ\text{C}$ 时)	3 月 (100%充电)

### 6.2.电池注意事项

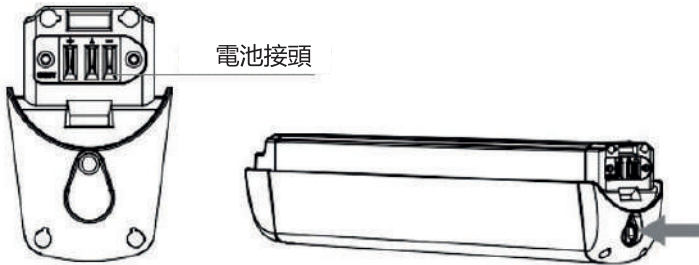
1.电池必须在说明书规定的温度范围内充电和使用，以确保电动滑板车稳定高效地运行。

2.更换电池时请确保拔下充电器。

3.避免对电池造成机械损伤、接触腐蚀性化学品和金属。这可能会导致设备故障。

4. 请勿拆卸或刺穿电池外壳，以免金属物体接触电池电极造成短路。
5. 电池进水可能导致火灾或爆炸。请立即停止使用设备并转移到安全的地方。
6. 请勿使用原装适配器为电池充电，否则可能导致不可预知的后果。
7. 如果发现电池有缺陷或有异味，请停止使用并远离其他物品。
8. 电池充满电后存放有助于延长其使用寿命。
9. 请勿在  $-20^{\circ}\text{C}$  或高于  $50^{\circ}\text{C}$  的温度下存放电池。
10. 如果电池使用时间不超过 30 天，应将其充电至 80%。建议每隔 90 天将电池充至 100%。
11. 按照说明给电池充电可延长其使用寿命。在室温下，电池的寿命和效率可能更长。温度低于  $0^{\circ}\text{C}$  时，电池性能会下降。通常，在  $-10^{\circ}\text{C}$  时，续航能力是室温时的一半。
12. 请勿在居民楼内为电动滑板车充电或停放电动滑板车。远离可燃物，不要长时间充电。
13. 不正确处理废电池会严重污染环境。处理电池时请遵守相关规定。

### 6.3. 为电池充电



1. 拉出充电口盖，确保充电口清洁干燥。
2. 将充电器连接至电池，另一端连接至电源（100V-240V；50/60Hz）。确保充电指示灯亮起。
3. 如果指示灯变色，说明充电正在正常进行。否则，请检查设备是否已正确连接到网络。
4. 如果指示灯长时间变色，说明电池电量已达 99%。请停止充电，以延长电池寿命。

### 6.4. 电池操作建议

1. 当电池温度超过  $50^{\circ}\text{C}$  时，电池处于安全模式，不应充电。
2. 充满电可在待机模式下使用 90-120 天。不给电池充电可能会导致电池因过度放电而损坏。电池将无法维修，也不在保修范围内。

## 7.参数和特征

主要参数	标题	Electric scooter
全尺寸	毫米	1130*460*1260
折叠尺寸	毫米	1130*460*550
轴距	毫米	800
净重	公斤	19
最大速度	公里/小时	35
负载能力	公斤	120
最大提升角度	°	20
工作温度	°C	-10 ~ +40
储存温度	°C	-10 ~ +40
防水等级		IPX4
<b>电池参数</b>		
电池类型		锂离子电池
电池容量	Ag.	13
额定电压 (直流)	V	36
最大充电电压 (直流)	V	42
<b>电机参数</b>		
电机类型	/	无刷永磁电机
额定输出功率	W	450
额定电压	V	36
<b>充电器参数</b>		
输入电压 AC)	V	100~240 (50~60 赫兹)
输出功率	W	84
输出电压	V	42
输出电流强度	A	2

### 请注意

制造商保留更改产品设计、结构和设备的权利，恕不另行通知。

以下因素对最大速度和续航能力有重大影响：骑手体重、速度、轮胎气压、路面、路面倾斜度、风速和风向。最大功率储备是在以下条件下实现的：骑手体重 75 千克、第二速度模式、平坦的沥青路面。

## 8.1.维护提示

- 1.确保拔下电动滑板车充电器的插头，并关闭电动滑板车。
- 2.用软布清洁电动滑板车车身。保养时，请勿在轴承中添加更多润滑脂。
- 3.请至少每月检查一次刹车和轮胎。如果刹车性能或牵引力受损，请联系经销商更换部件。
- 4.请勿安装制造商提供以外的附件，以免因附件不适合电动滑板车而造成危险。
- 5.请勿将电动滑板车浸入水中或用喷水器清洁。否则可能会损坏电子元件。
- 6.出于安全考虑，用户不得自行拆卸电动滑板车。否则，用户自动放弃产品保修服务的权利。

## 8.2.轮胎保养

该滑板车的轮胎为充气轮胎。当轮胎高度降低 20-30% 时，需要对其充气。建议轮胎充气压力为 220-240 千帕。轮胎应至少每 2-3 个月充气一次。定期检查气压可降低爆胎风险，延长轮胎使用寿命。

### 请注意

**如果环境温度低于 0°C，请不要给电动滑板车充电。请将电动滑板车移至温度高于 10°C 的地方再充电。存放温度：-10°C 至 40°C。**

**存放电动滑板车前请先充电，以防止电池长时间放电。至少每三个月充电一次。请将电动滑板车存放在干燥、温度适宜的地方。您可以盖上电动滑板车以防灰尘。**

## WARRANTY CARD

Name of the product	
Product serial number	
Seller	
P.I.B. (Personal Identification Number) of the buyer	
Tel. (Telephone) of the buyer	
Date of sale	
Buyer's signature	

## 1. حول الدليل

ك على شرائك سكوتر Proove الكهربائي!

لتحسين السلامة أثناء القيادة، يرجى قراءة هذا الدليل بعناية قبل استخدام الجهاز والتأكد من قدرتك على استخدامه وفقاً للدليل. من خلال الوعي بجميع التحذيرات ودراسة نصائح السلامة المذكورة في هذا الدليل، ستتمكن من تشغيل سيارتك الكهربائية الشخصية بشكل أفضل.

إنه بشكل خاص إلى "التحذيرات" و"النصائح" الموجودة في هذا الدليل.

### نصائح.

1. يجب على الأطفال الذين تقل أعمارهم عن 18 عاماً أن يكونوا برفقة شخص بالغ لاستخدام المركبات الكهربائية.
2. يجب على الأشخاص الذين ليس لديهم خبرة في القيادة، والذين لديهم قدرة إدارية واتجاه جسدي منخفض في الفضاء، أن يتعلموا القيادة بمساعدة الآخرين. قبل تشغيل مركبة كهربائية شخصية، يرجى قراءة هذا الدليل بعناية والتأكد من حصولك على الدعم المناسب.
3. لا يُسمح للأطفال بتنظيف وصيانة المركبات الكهربائية الشخصية في غياب البالغين.

### تحذير!

قد يؤدي عدم التعرف على دليل المستخدم هذا أو الاستخدام غير السليم للمركبة الكهربائية إلى حدوث عواقب وخيمة.

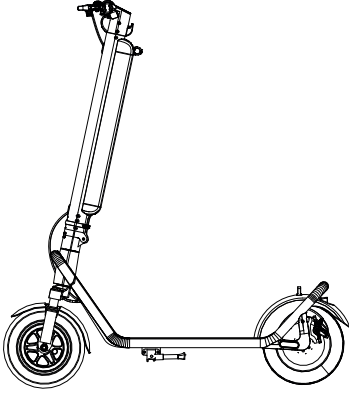
## 1.1. التدابير الأمنية

رجى ملاحظة أنه عند تشغيل مركبة كهربائية شخصية، قد تفقد توازنك أو تصطدم بالعوائق أو تسقط. لتجنب الإصابة الشخصية، يرجى قراءة دليل المستخدم هذا والحفاظ على الجهاز في حالة عمل جيدة.

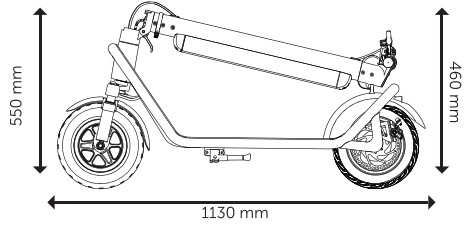
1. قبل السفر، يجب عليك اتخاذ احتياطات السلامة، مثل ارتداء الملابس الرياضية، وخوذة واقية، وواقيات الركبة، وواقيات الكوع، وما إلى ذلك.
2. لا تقود المركبات الكهربائية الشخصية أثناء المطر.
3. لا تُخصص المركبات الكهربائية الشخصية لنقل شخصين أو أكثر.
4. الحد الأقصى للحمل: ما يصل إلى 120 كجم.
5. لا تستخدم المركبات الكهربائية الشخصية بعد شرب المشروبات الكحولية.
6. لا تتحدث على الهاتف أو تستمع إلى الموسيقى أثناء القيادة.
7. لا تستخدم المركبات الكهربائية الشخصية في الأماكن التي تتواجد فيها مواد متفجرة أو قابلة للاشتعال.
8. لا تستخدم المركبات الكهربائية الشخصية على الطرق السريعة.

## 2. معلومات عامة عن النموذج

### 2.1. الأبعاد

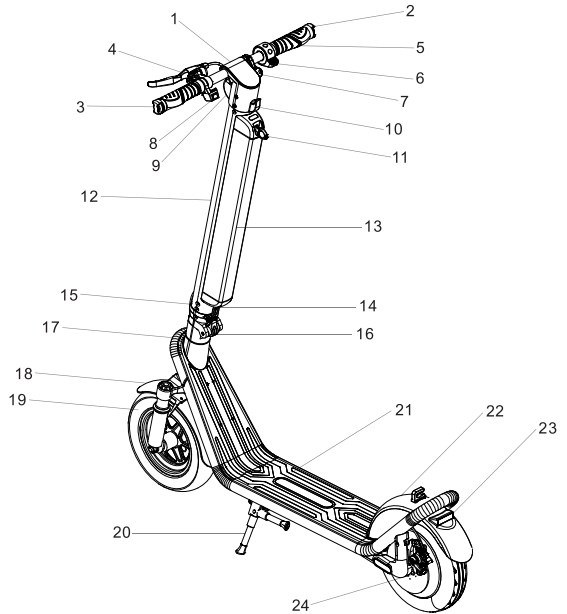


حجتها: 1130\*460\*1260  
حجمها: 1130\*460\*550  
ملم

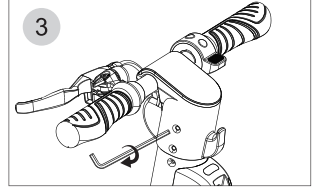
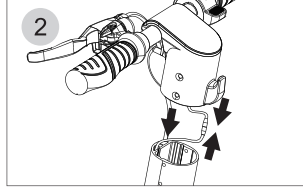
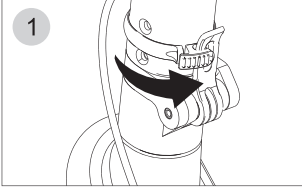


### 2.2. الوظائف

1. شاشة LED
2. إشارة الانعطاف اليمنى
3. إشارة الانعطاف اليسرى
4. ذراع الفرامل
5. المقود
6. دواسة الوقود
7. وحدة NFC
8. مفتاح إشارة الانعطاف
9. الضوء الأمامى
10. الخطاف
11. قفل البطارية
12. المقود
13. البطارية
14. منفذ الشحن
15. حلقة التثبيت
16. آلية الطي
17. سبائك الألمنيوم
18. الرفرف الأمامى
19. الإطار
20. مسند القدم
21. السطح
22. الرفرف الخلفى
23. الضوء الخلفى LED
24. المحرك الكهربائى



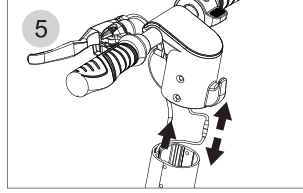
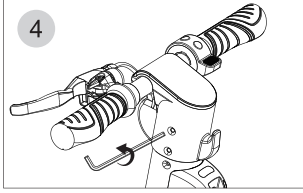
### 3. التجميع والتفكيك وبدء التشغيل 3.1. التجميع



ضع السكوتر الكهربائي على سطح مسنٍ وقم بتثبيتته باستخدام مسند القدمين.

- الخطوة 1 قم بتحريك الرافعة إلى الوضع العلوي وقم بشد حلقة التثبيت.
- الخطوة 2. قم بتوصيل كابل وحدة التحكم في العرض وكابل الفرامل وتوجيههما.
- الخطوة 3 قم بتثبيت المقود في الرف وقم بربط المثبتات باستخدام مفتاح ألين.

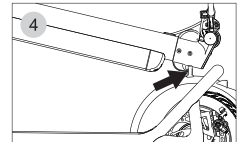
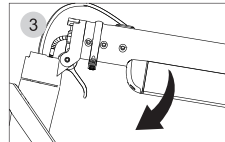
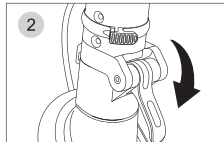
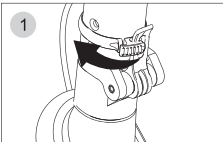
### 3.2. التفكيك



ضع السكوتر الكهربائي على سطح مسنٍ وقم بتثبيتته باستخدام مسند القدمين.

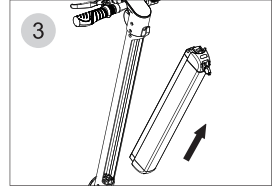
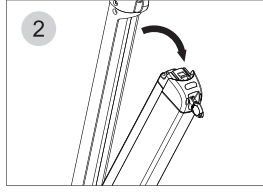
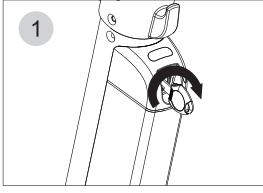
- الخطوة 1 قم بتحريك الرافعة إلى الوضع العلوي وقم بشد حلقة التثبيت.
- الخطوة 2. قم بتوصيل كابل وحدة التحكم في العرض وكابل الفرامل وتوجيههما.
- الخطوة 3 قم بتثبيت المقود في الرف وقم بربط المثبتات باستخدام مفتاح ألين.

### 3.3. التجميع



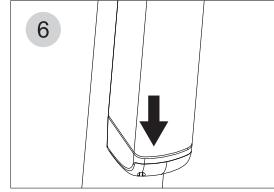
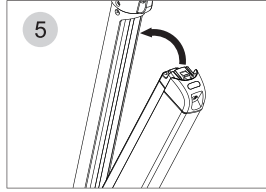
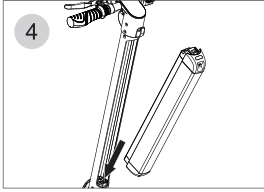
- الخطوة 1. قم بفك حلقة التثبيت.
- الخطوة 2. اسحب ذراع الطي.
- الخطوة 3 افتح المفصلة وخفض رف التوجيه.
- الخطوة 4 قم بمحاذاة الخطاف مع الفتحة الموجودة على واقي العجلة الخلفية واضغط لتثبيت السكوتر في الوضع المطوي.

## 4. تركيب وإزالة البطارية 4.1 التفكيك



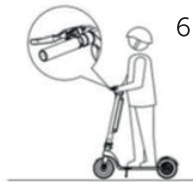
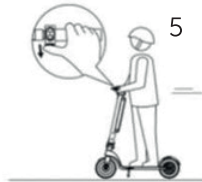
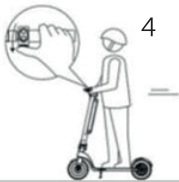
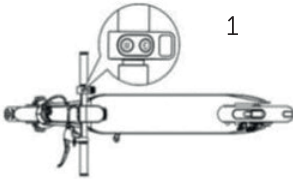
الخطوة 1. قم بإدخال البطارية كما هو موضح في الشكل.  
الخطوة 2. امسك البطارية من الأعلى وادفعها نحو جانب الرف  
الخطوة 3. اضغط للأسفل من الأعلى لتثبيت البطارية.

## 4.2 تركيب البطارية



الخطوة 1. قم بإدخال البطارية كما هو موضح في الشكل.  
الخطوة 2. امسك البطارية من الأعلى وادفعها نحو جانب الرف  
الخطوة 3. اضغط للأسفل من الأعلى لتثبيت البطارية.

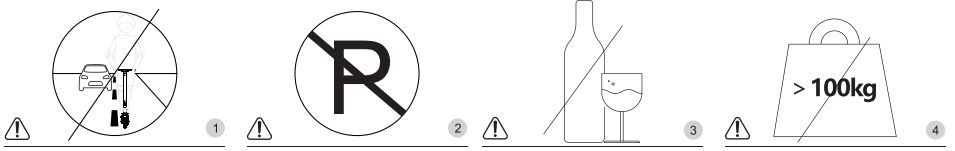
## 5. التشغيل



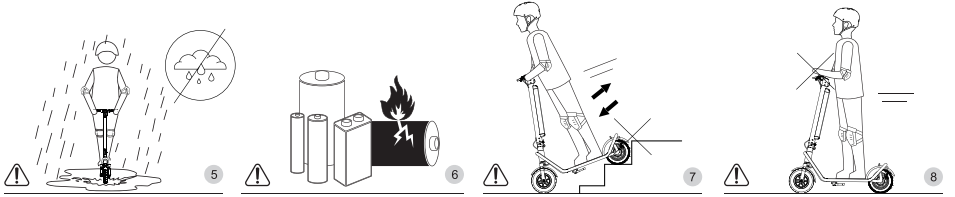
لأسباب تتعلق بالسلامة، استخدم ملحقات الحماية مثل الخوذة ووسادات الركبة عند ركوب السكوتر.

- الخطوة 1. اضغط على زر الطاقة لمدة ثانيتين.
- الخطوة 2. قف على المنصة بقدم واحدة وادفع نفسك عن الأرض بالقدم الأخرى.
- الخطوة 3. قف على المنصة بكلتا قدميك، واكتسب السرعة اللازمة لتحقيق التوازن بثقة.
- الخطوة 4. اضغط برفق على زر الوقود الموجود على المقبض الأيمن وابدأ في الدوران.
- الخطوة 5. اضغط على زر التسارع بقوة أكبر للحصول على السرعة. لا تتجاوز حد السرعة الآمنة.
- الخطوة 6. اضغط على مقبض الفرامل لتقليل السرعة، و اضغط برفق على وافي العجلة الخلفية بقدمك لزيادة كفاءة الفرامل.
- الخطوة 7. انزل من المنصة عندما تقل السرعة أو تتوقف الدراجة البخارية.

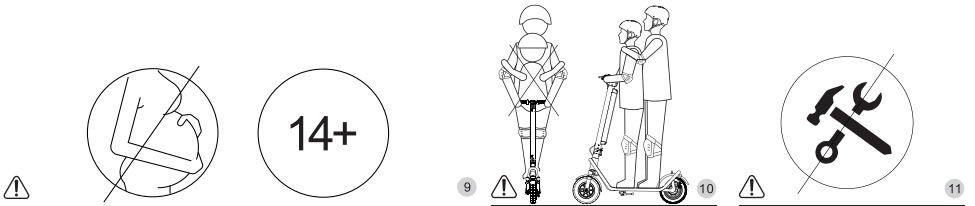
## 5.1. قواعد السلامة



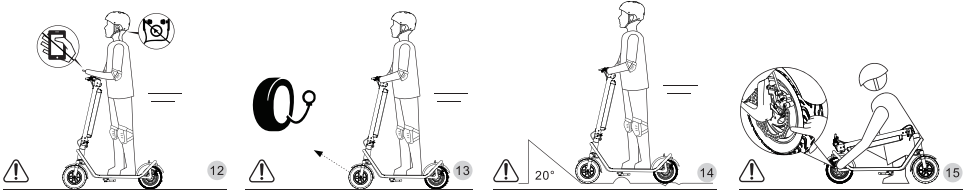
1. اتبع قواعد المرور. لا تشارك المسار مع المركبات الأخرى.
2. لا تقم بإيقاف السكوتر الكهربائي الخاص بك في الزدهة أو ممرات الإخلاء أو بالقرب من مخارج الطوارئ.
3. لا تقم بتشغيل السكوتر بعد تناول الكحول أو الأدوية.
4. تجنب ركوب الدراجة مع وجود حمولة زائدة (سعة الحمولة النموذجية: 120 كجم).



5. لا تقود سيارتك على الطرق التي تحتوي على برك عميقة من المياه.
6. لا تقم بتعديل بطارية السكوتر الكهربائي بنفسك، فهذا أمر خطير وقد يؤدي إلى نشوب حريق.
7. يمنع ركوب السلالم والقفز فوق العوائق.
8. لا تمسك عجلة القيادة بيد واحدة فقط أثناء القيادة.



9. لا يُسمح للنساء الحوامل والأشخاص الذين تقل أعمارهم عن 14 عامًا باستخدام السكوتر.
10. يمنع استخدام السكوتر لشخصين في نفس الوقت ونقل الأطفال.
11. لا تقم بتعديل السكوتر الكهربائي. قد يؤدي إجراء التعديلات إلى عدم استقرار تشغيل النظام الإلكتروني وتقليل أمان المركبة.



12. لا تقم بإجراء مكالمات أو الاستماع إلى الموسيقى أثناء القيادة.
13. قبل الركوب، افحص حالة السكوتر بعناية للتأكد من عدم وجود أجزاء فضفاضة أو تالفة. ضغط الإطارات الموصى به: 220÷240 كيلو باسكال.
14. أثناء القيادة، كن حذرًا على الطرق التي تحتوي على عوائق، والبرك، والطين، والرطوبة، والجليد والتلج، والأسطح المائلة (بزوايا < 20 درجة)، والمناطق ذات الإضاءة الضعيفة.
15. بعد رحلة طويلة، قد يصبح المحرك الكهربائي وفرامل القرص ساخنين. لا تلمسهما لتجنب حرق نفسك!

## 6. تعليمات تشغيل البطارية

يصف هذا الدليل كيفية شحن البطارية وصيانتها بشكل صحيح، بالإضافة إلى بعض ملاحظات ومواصفات السلامة. استخدم البطارية وفقًا لهذه التعليمات لإطالة أداؤها وعمر خدمتها.

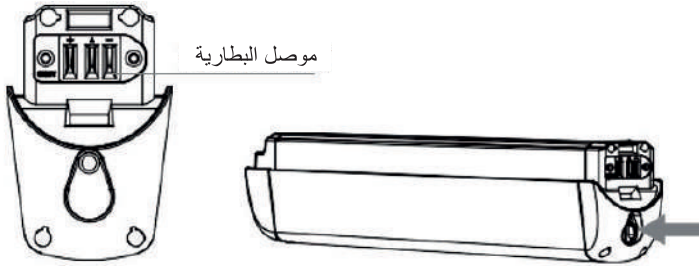
المعلمة.	صفات
ليثيوم أيون	يكتب
36 فولت	الجهد الكهربى
13 أجم	سعة البطارية
42 في	أقصى جهد للشحن
2 أ	الحد الأقصى لتيار الشحن
6-7 ساعات	وقت الشحن
0 درجة مئوية - 35 درجة مئوية	درجة حرارة التشغيل
0 درجة مئوية - 35 درجة مئوية	درجة حرارة الشحن
3 أشهر (رسوم 100%)	وقت التوقف (عند درجات حرارة تتراوح من -10 درجة مئوية إلى 40 درجة مئوية)

### 6.2. ملاحظات حول البطارية

- يجب شحن البطارية واستخدامها ضمن نطاق درجة الحرارة المحدد في المواصفات لضمان التشغيل المستقر والفعال للسكوتر الكهربائي.
- يرجى التأكد من فصل الشاحن عند استبدال البطارية.
- تجنب التلف الميكانيكي للبطارية، أو ملامستها للمواد الكيميائية والمعادن العدوانية. فقد يؤدي هذا إلى تعطل الجهاز.
- لا تقم بتفكيك أو ثقب علبة البطارية لتجنب حدوث ماس كهربائي بسبب ملامسة الأجسام المعدنية لأقطاب البطارية.

5. قد يؤدي دخول الماء إلى البطارية إلى نشوب حريق أو انفجار. توقف عن استخدام الجهاز وانتقل إلى مكان آمن على الفور.
6. لا تقم بشحن البطاريات باستخدام المحول الأصلي، وإلا فقد يؤدي ذلك إلى عواقب غير متوقعة.
7. إذا وجدت أن البطارية معيبة أو ذات رائحة كريهة، فتوقف عن استخدامها وأبعدها عن الأشياء الأخرى.
8. يساعد تخزين البطارية بعد شحنها بالكامل على إطالة عمرها الافتراضي.
9. لا تقم بتخزين البطارية في درجة حرارة -20 درجة مئوية أو أعلى من 50 درجة مئوية.
10. إذا لم يتم استخدام البطارية لأكثر من 30 يوماً، فيجب شحنها إلى 80% من سعتها. يوصى بشحنها إلى 100% كل 90 يوماً.
11. يؤدي شحن البطارية وفقاً للتعليمات إلى زيادة عمرها الافتراضي. في درجة حرارة الغرفة، قد تتمتع البطارية بعمر أطول وكفاءة أعلى. يتدهور أداء البطارية في درجات حرارة أقل من 0 درجة مئوية. عادةً، عند درجة حرارة -10 درجة مئوية، سيكون النطاق نصف ذلك في درجة حرارة الغرفة.
12. لا تقم بشحن أو ركن الدرجات البخارية الكهربائية في المباني السكنية. ابتعد عن المواد القابلة للاشتعال ولا تقم بشحنها لفترة طويلة.
13. التخلص غير السليم من البطاريات المستعملة قد يؤدي إلى تلوث البيئة بشكل خطير. يرجى اتباع القواعد عند التخلص من البطارية.

### 6.3. شحن البطارية



1. اسحب غطاء منفذ الشحن، وتأكد من أن منفذ الشحن نظيف وجاف.
2. قم بتوصيل الشاحن بالبطارية والطرف الآخر بمصدر الطاقة (120 فولت - 240 فولت؛ 60/50 هرتز). تأكد من أن مؤشر الشحن مضاء.
3. إذا تغير لون المؤشر، فهذا يعني أن عملية الشحن تتم بشكل طبيعي. وإلا، فتأكد من توصيل الجهاز بالشبكة بشكل صحيح.
4. إذا تغير لون المؤشر لفترة طويلة، فهذا يعني أن البطارية مشحونة بنسبة 99%. يرجى التوقف عن الشحن لإطالة عمر البطارية.

### 6.4. توصيات لتشغيل البطارية

1. عندما تتجاوز درجة حرارة البطارية 50 درجة مئوية، تكون البطارية في الوضع الآمن ولا ينبغي شحنها.
2. تدوم الشحنة الكاملة لمدة 90-120 يوماً في وضع الاستعداد. قد يؤدي عدم شحن البطارية إلى تلفها بسبب التفريغ المفرط. إن تكون قابلة للإصلاح ولن يغطيها الضمان.

## 7. المعلمات والخصائص

سكوتر كهربائي		عنوان.
المعلمات الرئيسية		
1260*460*1130	مم*مم*مم	الحجم الكامل
550*460*1130	مم*مم*مم	الحجم المطوي
800	مم	قاعدة العجلات
19	كجم	الوزن الصافي
35	كم/س	السرعة القصوى
120	كجم	سعة التحميل
20	°	أقصى زاوية رفع
40+ ~ 10-	درجة مئوية	درجة حرارة التشغيل
40+ ~ 10-	درجة مئوية	درجة حرارة التخزين
IPX4		درجة الحماية ضد الماء
معلومات البطارية		
بطارية ليثيوم أيون		نوع البطارية
13	أ.ج.	سعة البطارية
36	V	الجهد المقدر (DC)
42	V	أقصى جهد شحن (DC)
معلومات المحرك الكهربائي		
محرك مغناطيسي دائم بدون فرشاة	/	نوع المحرك الكهربائي
450	A	إنتاج الطاقة المقدر
36	V	الجهد المقدر
معلومات الشاحن		
100~240(50~60 هرتز)	V	جهد الدخل (تيار متردد)
84	W	قوة الإخراج
42	V	جهد الخرج
2	A	قوة التيار الناتج

يرجى الملاحظة!

يحفظ المصنع بالحق في إجراء تغييرات على تصميم المنتج وبنائه ومعداته دون إشعار مسبق.

تؤثر العوامل التالية بشكل كبير على الحد الأقصى للسرعة والمدى: وزن الراكب، والسرعة، وضغط الإطارات، وسطح الطريق، وميل الطريق، وسرعة الرياح واتجاهها. تم تحقيق أقصى احتياطي للطاقة في ظل الظروف التالية: وزن الراكب 75 كجم، ووضع السرعة الثانية، وسطح الأسفلت المسطح.

## 8.1. نصائح الصيانة

1. تأكد من فصل شاحن السكوتر الكهربائي وإيقاف تشغيل السكوتر الكهربائي.
2. نظف جسم السكوتر الكهربائي بقطعة قماش ناعمة. أثناء الصيانة، يرجى عدم إضافة المزيد من الشمع إلى المحمل.
3. يرجى فحص الفرامل والإطارات مرة واحدة على الأقل شهرياً. إذا كان أداء الفرامل أو قوة الجر ضعيفة، فاتصل بالوكيل للحصول على قطع غيار.
4. يرجى عدم تركيب ملحقات أخرى غير تلك التي يوفرها المصنع لتجنب المخاطر الناجمة عن الملحقات غير المناسبة للسكوتر الكهربائي.
5. لا تغمر السكوتر الكهربائي في الماء أو تنظفه باستخدام رشاشات المياه، فقد يؤدي ذلك إلى إتلاف المكونات الإلكترونية.
6. لأسباب تتعلق بالسلامة، يُحظر على المستخدم تفكيك السكوتر الكهربائي بنفسه. وإلا، فإن المستخدم يتنازل تلقائياً عن حقوقه في خدمة ضمان المنتج.

## 8.2. صيانة الإطارات

إطارات هذه الدراجة البخارية تعمل بالهواء المضغوط. عندما يتم تقليل ارتفاع الإطار بنسبة 20-30%، فمن الضروري نفخه. ضغط نفخ الإطار الموصى به هو 220-240 كيلو باسكال. يجب نفخ الإطار مرة واحدة على الأقل كل 2-3 أشهر. يمكن أن يؤدي فحص الضغط بانتظام إلى تقليل خطر تقب الإطارات وإطالة عمر الإطارات.

### يرجى الملاحظة!

إذا كانت درجة الحرارة المحيطة أقل من 0 درجة مئوية، يرجى عدم شحن السكوتر الكهربائي. انقله إلى مكان بدرجة حرارة أعلى من 10 درجات مئوية ثم قم بشحنه. درجة حرارة التخزين: من -10 درجة مئوية إلى 40 درجة مئوية.

يرجى شحن السكوتر الكهربائي قبل تخزينه لمنع تفريغ البطارية لفترة طويلة. اشحنه مرة واحدة على الأقل كل ثلاثة أشهر. قم بتخزين السكوتر الكهربائي في مكان جاف وفي درجة حرارة مناسبة. يمكنك تغطية السكوتر الكهربائي لحمايته من الغبار.

## WARRANTY CARD

Name of the product	
Product serial number	
Seller	
P.I.B. (Personal Identification Number) of the buyer	
Tel. (Telephone) of the buyer	
Date of sale	
Buyer's signature	

## 1. 1. INFORMACJE O INSTRUKCJI

Gratulujemy zakupu hulajnogi elektrycznej Proove!

W celu zwiększenia bezpieczeństwa podczas jazdy, przed rozpoczęciem korzystania z urządzenia należy uważnie przeczytać niniejszą instrukcję i upewnić się, że jest się w stanie korzystać z niego zgodnie z jej treścią. Zwrócenie uwagi na wszystkie ostrzeżenia i zapoznanie się ze wskazówkami dotyczącymi bezpieczeństwa wymienionymi w niniejszej instrukcji pozwoli na lepszą obsługę osobistego pojazdu elektrycznego.

Należy zwrócić szczególną uwagę na "**Ostrzeżenia**" i "**Wskazówki**" zawarte w niniejszym przewodniku.

### Wskazówki

1. Dzieciom **w wieku poniżej 18 lat** musi towarzyszyć osoba dorosła, aby mogły korzystać z pojazdów elektrycznych.
2. Osoby bez doświadczenia w prowadzeniu pojazdów, o słabej percepcji i orientacji w przestrzeni powinny nauczyć się prowadzić pojazd z pomocą innych osób. Przed rozpoczęciem korzystania z pojazdu elektrycznego należy uważnie przeczytać niniejszą instrukcję i upewnić się, że użytkownik ma odpowiednie wsparcie.
3. Dzieciom nie wolno czyścić ani konserwować osobistych pojazdów elektrycznych pod nieobecność dorosłych.

### OSTRZEŻENIE!

**NIEZAPOZNANIE SIĘ Z NINIEJSZĄ INSTRUKCJĄ OBSŁUGI LUB NIEWŁAŚCIWE UŻYTKOWANIE POJAZDU ELEKTRYCZNEGO MOŻE SKUTKOWAĆ POWAŻNYMI KONSEKWENCJAMI.**

## 1.1. O BEZPIECZEŃSTWIE

Prowadzenie każdego pojazdu wiąże się z pewnym ryzykiem. Przed rozpoczęciem korzystania z urządzenia zgodnie z jego przeznaczeniem należy zapoznać się z zasadami bezpiecznej jazdy i przestrzegać lokalnych przepisów ruchu drogowego.

1. Przed każdą podróżą należy sprawdzić, czy opony nie są uszkodzone i czy wszystkie części są dobrze zamocowane.
2. Nie wolno robić z pojazdem elektrycznym niczego, co mogłoby spowodować uszkodzenie innych osób lub ich mienia.
3. Wszelkie modyfikacje osobistych pojazdów elektrycznych są zabronione, ponieważ spowoduje to zmianę ich parametrów lub uszkodzenie ich struktury, co może prowadzić do
4. Nigdy nie zanurzaj urządzenia w wodzie, ponieważ może to nie tylko spowodować jego uszkodzenie, ale także zaszkodzić zdrowiu.

## 1.2. ŚRODKI BEZPIECZEŃSTWA

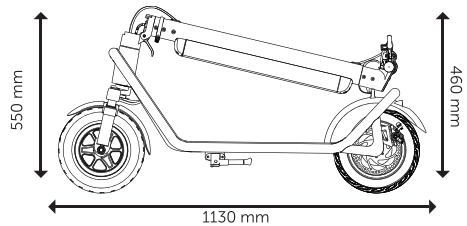
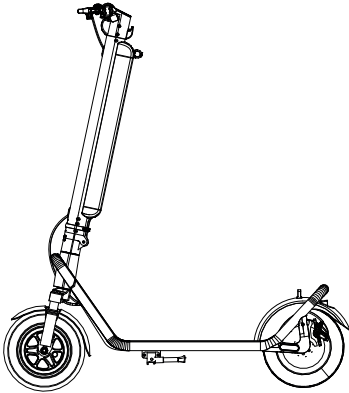
Należy pamiętać, że podczas korzystania z osobistego pojazdu elektrycznego można stracić równowagę, zderzyć się z przeszkodami lub upaść. Aby uniknąć obrażeń ciała, należy zapoznać się z niniejszą instrukcją obsługi i utrzymywać urządzenie w dobrym stanie technicznym.

### Zalecenia i ograniczenia

1. Przed podróżą należy podjąć środki ostrożności, takie jak noszenie odzieży sportowej, kasku ochronnego, nakolanników, ochraniaczy na tkanie itp.
2. Nie należy prowadzić pojazdów elektrycznych w deszczu.
3. Osobiste pojazdy elektryczne nie są przeznaczone do transportu dwóch lub więcej osób.
4. Maksymalne obciążenie: do 120 kg.
5. Nie używaj pojazdów elektrycznych po spożyciu napojów alkoholowych.
6. Nie rozmawiaj przez telefon ani nie słuchaj muzyki podczas jazdy.
7. Nie używaj elektrycznych pojazdów osobistych w miejscach, w których znajdują się substancje wybuchowe lub łatwopalne.
8. Nie używaj osobistych pojazdów elektrycznych na autostradach.

## 2. OGÓLNE INFORMACJE O MODELU

### 2.1. WYMIARY

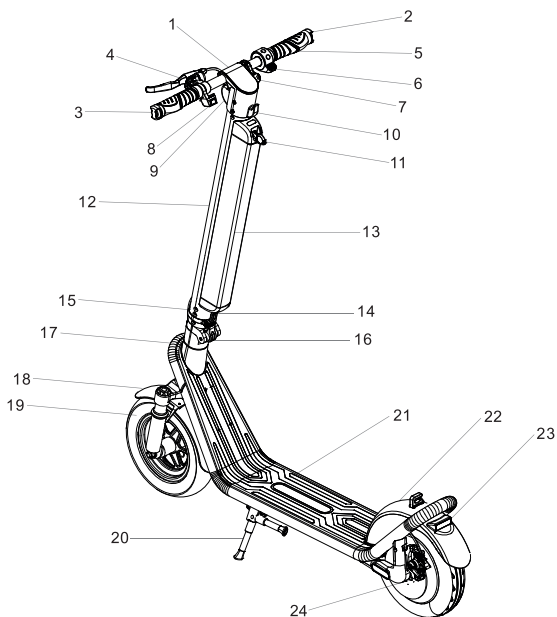


Rozmiar po rozłożeniu: 1130\*460\*1260 mm

Rozmiar po złożeniu: 1130\*460\*550 mm

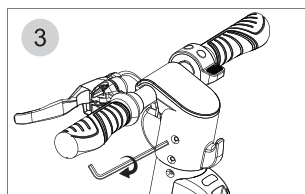
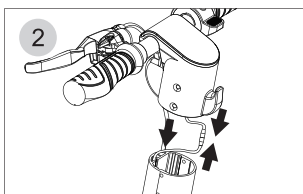
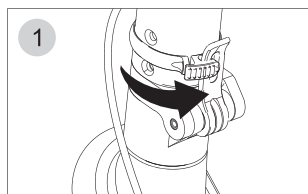
## 2.2. FUNKCJONALNOŚĆ

1. Wyświetlacz LED
2. Prawy kierunkowskaz
3. Lewy kierunkowskaz
4. Dźwignia hamulca
5. Kierownica
6. Pedał gazu
7. Moduł NFC
8. Przetątnik kierunkowskazów
9. Przednie światło
10. Haczyk
11. Zamek akumulatora
12. Kierownica
13. Akumulator
14. Port ładowania
15. Pierścień ustalający
16. Mechanizm składania
17. Stop aluminium
18. Przedni błotnik
19. Opona
20. Podnóżek
21. Platforma
22. Tylny błotnik
23. Tylne światło LED
24. Silnik elektryczny



## 3. MONTAŻ I DEMONTAŻ, ROZPOCZĘCIE PRACY

### 3.1. MONTAŻ



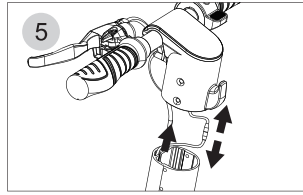
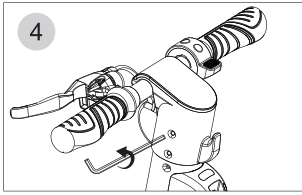
Umieść hulajnogę elektryczną na płaskiej powierzchni i zabezpiecz ją podnóżkiem.

**Krok 1.** Przesuń dźwignię do górnej pozycji i dokręć pierścienia zabezpieczający.

**Krok 2.** Podłącz i poprowadź przewód kontrolera wyświetlacza i przewód hamulca.

**Krok 3.** Zamontuj kierownice w bagażniku i dokręć elementy mocujące za pomocą klucza imbusowego.

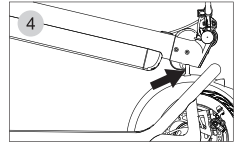
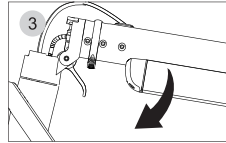
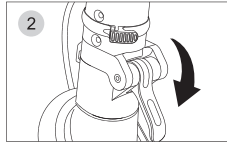
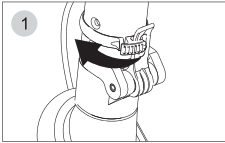
## 3.2. DEMONTAŻ



**Krok 1.** Poluzuj elementy mocujące kierownicy za pomocą klucza imbusowego.

**Krok 2.** Odłącz kabel kontrolera wyświetlacza i kabel hamulca.

## 3.3. MONTAŻ



**Krok 1.** Poluzuj pierścień zabezpieczający.

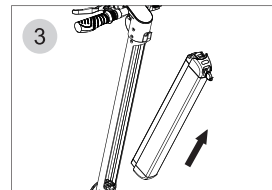
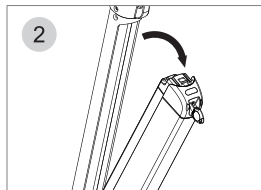
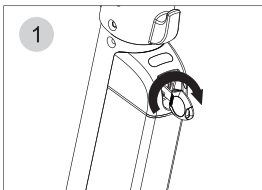
**Krok 2.** Pociągnij dźwignię składania.

**Krok 3.** Otwórz zawias i opuść zębatkę kierownicy.

**Krok 4.** Wyrównaj hak z otworem w ostonie tylnego koła i naciśnij, aby zablokować hulajnogę w pozycji złożonej.

## 4. INSTALOWANIE I WYJMOWANIE AKUMULATORA

### 4.1 DEMONTAŻ

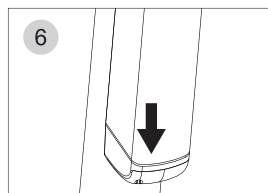
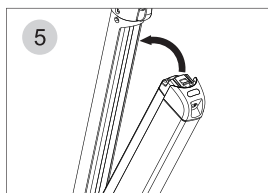
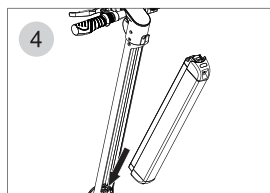


**Krok 1.** Za pomocą kluczyka przekręć blokadę akumulatora.

**Krok 2.** Wyciągnij baterię od dołu do góry.

**Krok 3.** Wyjmij akumulator ze stojaka.

## 4.2. INSTALACJA AKUMULATORA

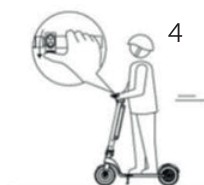
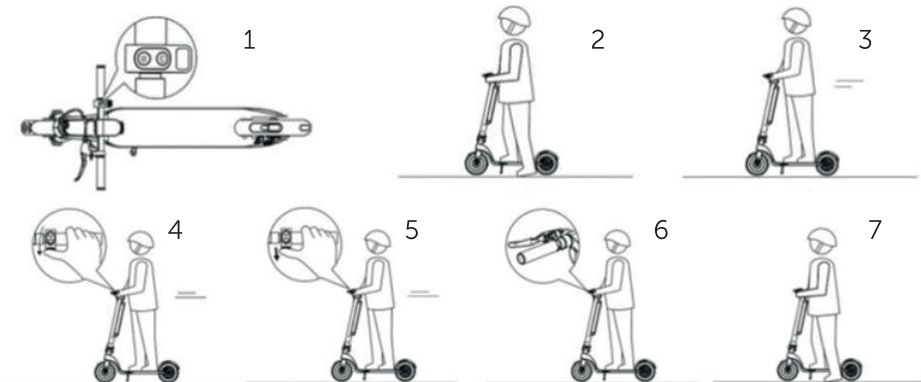


**Krok 1.** Włóż baterię w sposób pokazany na rysunku.

**Krok 2.** Przytrzymaj akumulator od góry i popchnij go w kierunku boku stojaka

**Krok 3.** Naciśnij od góry, aby zabezpieczyć baterię.

## 5. DZIAŁANIE



Ze względów bezpieczeństwa podczas jazdy na hulajnodze należy używać akcesoriów ochronnych, takich jak kask i nakolanniki.

**Krok 1.** Naciśnij przycisk zasilania na 2 sekundy.

**Krok 2.** Stań na platformie jedną nogą, a drugą odepchnij się od podłoża.

**Krok 3.** Stań na platformie obiema stopami, nabierając prędkości niezbędnej do pewnego balansowania.

**Krok 4.** Lekko naciśnij przycisk przyspieszenia na prawym uchwycie i zacznij obracać.

**Krok 5.** Naciśnij mocniej przycisk przyspieszenia, aby zwiększyć prędkość.

Nie przekraczaj bezpiecznej prędkości.

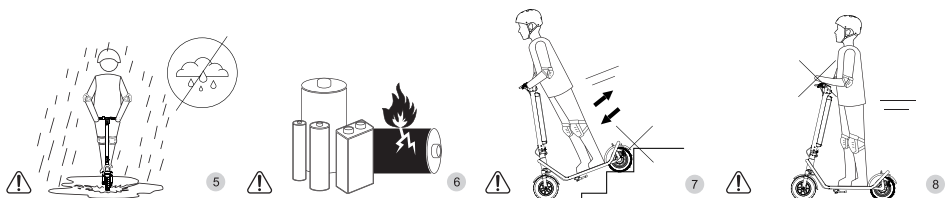
**Krok 6.** Naciśnij dźwignię hamulca, aby zmniejszyć prędkość, lekko naciśnij stopą osłonę tylnego koła, aby zwiększyć skuteczność hamowania.

**Krok 7.** Zejdź z platformy, gdy prędkość spadnie lub hulajnoga się zatrzyma.

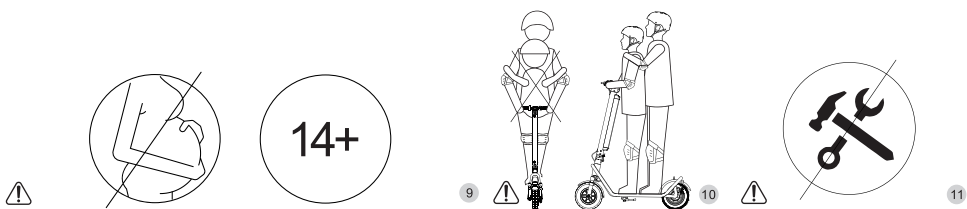
## 5.1. ZASADY BEZPIECZEŃSTWA



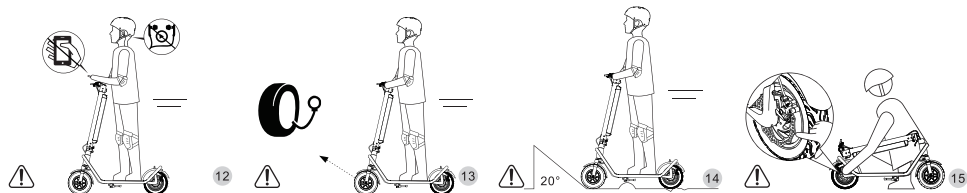
1. Przestrzegaj zasad ruchu drogowego. Nie dziel pasa ruchu z innymi pojazdami.
2. Nie parkuj hulajnogi elektrycznej w holu, korytarzach ewakuacyjnych ani w pobliżu wyjść awaryjnych.
3. Nie używaj hulajnogi po spożyciu alkoholu lub leków.
4. Unikać jazdy z nadmiernym obciążeniem (nośność modelu: 120 kg).



5. Nie jeździć po drogach z głębokimi kałużami.
6. Nie należy samodzielnie modyfikować akumulatora hulajnogi elektrycznej. Jest to niebezpieczne i może spowodować pożar.
7. Zabrania się jazdy po schodach i skakania przez przeszkody.
8. Podczas jazdy nie należy trzymać kierownicy tylko jedną ręką.



9. Kobiety w ciąży i osoby poniżej 14 roku życia nie mogą korzystać z hulajnogi.
10. Zabronione jest jednoczesne korzystanie z hulajnogi przez dwie osoby oraz przewożenie dzieci.
11. Nie należy modyfikować hulajnogi elektrycznej. Modyfikacje mogą spowodować niestabilne działanie systemu elektronicznego i zmniejszyć bezpieczeństwo pojazdu.



12. Nie należy prowadzić rozmów telefonicznych ani słuchać muzyki podczas jazdy.
13. Przed jazdą należy dokładnie sprawdzić stan hulajnogi, aby upewnić się, że żadne części nie są poluzowane lub uszkodzone. Zalecane ciśnienie w oponach: 220÷240KPa.
14. Podczas jazdy należy zachować ostrożność na drogach z przeszkodami, kałużami, błotem, mokrych, oblodzonych i zaśnieżonych, pochyłych (pod kątem >20°) i słabo oświetlonych.
15. Po długiej jeździe silnik elektryczny i hamulec tarczowy mogą być gorące. Nie dotykaj ich, aby się nie poparzyć!

## 6. INSTRUKCJA OBSŁUGI AKUMULATORA

W niniejszej instrukcji opisano sposób prawidłowego ładowania i konserwacji akumulatora, a także niektóre uwagi dotyczące bezpieczeństwa i specyfikacje. Akumulator należy użytkować zgodnie z niniejszymi instrukcjami, aby wydłużyć jego wydajność i żywotność.

### 6.1. PARAMETRY AKUMULATORA

Charakterystyka	Parametr
Typ	Li-ion
Napięcie	36V
Pojemność akumulatora	13Ah
Maksymalne napięcie ładowania	42V
Maksymalny prąd ładowania	2A
Czas ładowania	6-7 godzin
Temperatura pracy	0°C-35°C
Temperatura ładowania	0°C-35°C
Czas przestoju (w temperaturach od -10°C do 40°C)	3 miesięcy (100% naładowania)

## 6.2. UWAGI DOTYCZĄCE AKUMULATORA

1. Akumulator należy ładować i użytkować w zakresie temperatur określonym w specyfikacji, aby zapewnić stabilne i wydajne działanie hulajnogi elektrycznej.
2. Podczas wymiany akumulatora należy odłączyć ładowarkę.
3. Należy unikać mechanicznego uszkodzenia baterii, kontaktu z agresywnymi chemikaliami i metalami. Może to spowodować nieprawidłowe działanie urządzenia.
4. Nie należy demontować ani przebijać obudowy akumulatora, aby uniknąć zwarcia spowodowanego kontaktem metalowych przedmiotów z elektrodami akumulatora.
5. Przedostanie się wody do akumulatora może spowodować pożar lub wybuch. Należy natychmiast zaprzestać korzystania z urządzenia i przenieść się w bezpieczne miejsce.
6. Nie należy ładować akumulatorów za pomocą oryginalnego zasilacza, gdyż może to prowadzić do nieprzewidywalnych konsekwencji.
7. Jeśli okaże się, że bateria jest uszkodzona lub wydziela nieprzyjemny zapach, należy zaprzestać jej używania i trzymać ją z dala od innych przedmiotów.
8. Przechowywanie baterii po jej całkowitym naładowaniu pomaga wydłużyć jej żywotność.
9. Nie należy przechowywać akumulatora w temperaturze  $-20^{\circ}\text{C}$  lub powyżej  $50^{\circ}\text{C}$ .
10. Jeśli bateria nie była używana przez ponad 30 dni, należy ją naładować do 80% pojemności. Zaleca się ładowanie do 100% co 90 dni.
11. Ładowanie akumulatora zgodnie z instrukcjami wydłuża jego żywotność. W temperaturze pokojowej bateria może mieć dłuższą żywotność i wydajność. Wydajność baterii pogarsza się w temperaturach poniżej  $0^{\circ}\text{C}$ . Zazwyczaj w temperaturze  $-10^{\circ}\text{C}$  zasięg będzie o połowę mniejszy niż w temperaturze pokojowej.
12. Nie ładuj ani nie parkuj hulajnóg elektrycznych w budynkach mieszkalnych. Trzymać z dala od materiałów łatwopalnych i nie ładować zbyt długo.
13. Niewłaściwa utylizacja zużytych baterii może poważnie zanieczyścić środowisko. Należy przestrzegać zasad utylizacji baterii.

## 6.3. ŁADOWANIE AKUMULATORA



1. Wyciągnij pokrywę portu ładowania, upewnij się, że port ładowania jest czysty i suchy.
2. Podłącz ładowarkę do akumulatora, a drugi koniec do źródła zasilania (100V-240V; 50/60Hz). Upewnij się, że wskaźnik ładowania jest włączony.
3. Jeśli wskaźnik zmieni kolor, ładowanie przebiega normalnie. W przeciwnym razie należy sprawdzić, czy urządzenie jest prawidłowo podłączone do sieci.
4. Jeśli wskaźnik zmienia kolor przez długi czas, bateria jest naładowana w 99%. Należy przerwać ładowanie, aby wydłużyć żywotność baterii.

## 6.4. ZALECENIA DOTYCZĄCE PRACY NA AKUMULATORZE

1. Gdy temperatura akumulatora przekracza 50°C, akumulator znajduje się w trybie bezpiecznym i nie należy go ładować.
2. Pełne naładowanie wystarcza na 90-120 dni pracy w trybie gotowości. Nienaładowanie baterii może spowodować jej uszkodzenie z powodu nadmiernego rozładowania. Uszkodzenie to nie będzie nadawano się do naprawy i nie będzie objęte gwarancją.

## 7. PARAMETRY I CHARAKTERYSTYKA

Główne parametry	Tytuł	Hulajnoga elektryczna
Pełny rozmiar	mm*mm*mm	1130*460*1260
Rozmiar po złożeniu	mm*mm*mm	1130*460*550
Rozstaw osi	mm	800
Masa netto	kg	19
Prędkość maksymalna	km/h	35
Nośność	kg	120
Maksymalny kąt podnoszenia	°	20
Temperatura pracy	°C	-10 ~ +40
Temperatura przechowywania	°C	-10 ~ +40
Stopień ochrony przed wodą		IPX4
<b>Parametry akumulatora</b>		
Typ akumulatora		Akumulator litowo-jonowy
Pojemność akumulatora	Ag.	13
Napięcie znamionowe (DC)	V	36
Maksymalne napięcie ładowania (DC)	V	42

<b>Parametry silnika elektrycznego</b>		
Typ silnika elektrycznego	/	Bezszcotkowy silnik z magnesami trwałymi
Moc znamionowa	W	450
Napięcie znamionowe	V	36
<b>Parametry ładowarki</b>		
Napięcie wejściowe (AC)	V	100~240(50~60Hz)
Moc wyjściowa	W	84
Napięcie wyjściowe	V	42
Natężenie prądu wyjściowego	A	2

### **Uwaga!**

**Producent zastrzega sobie prawo do wprowadzania zmian w projekcie, konstrukcji i wyposażeniu produktu bez wcześniejszego powiadomienia.**

**Następujące czynniki mają znaczący wpływ na maksymalną prędkość i zasięg: waga rowerzysty, prędkość, ciśnienie w oponach, nawierzchnia drogi, nachylenie drogi, prędkość i kierunek wiatru. Maksymalna rezerwa mocy została osiągnięta w następujących warunkach: waga rowerzysty 75 kg, drugi tryb prędkości, płaska nawierzchnia asfaltowa.**

## **8.1. WSKAZÓWKI DOTYCZĄCE KONSERWACJI**

1. Upewnij się, że ładowarka hulajnogi elektrycznej jest odłączona i hulajnoga elektryczna jest wyciążona.
2. Wyczyść korpus hulajnogi elektrycznej miękką szmatką. Podczas konserwacji nie należy dodawać więcej smaru do łożyska.
3. Hamulce i opony należy sprawdzać co najmniej raz w miesiącu. W przypadku pogorszenia skuteczności hamowania lub przyczepności należy skontaktować się z dealerem w celu wymiany części.
4. Nie należy instalować akcesoriów innych niż dostarczone przez producenta, aby uniknąć zagrożeń spowodowanych przez akcesoria nieodpowiednie dla hulajnogi elektrycznej.
5. Nie zanurzać hulajnogi elektrycznej w wodzie ani nie czyścić jej za pomocą rozpylaczy wody. Może to spowodować uszkodzenie podzespołów elektronicznych.
6. Ze względów bezpieczeństwa użytkownikowi zabrania się samodzielnego demontażu hulajnogi elektrycznej. W przeciwnym razie użytkownik automatycznie zrzeka się praw do serwisu gwarancyjnego produktu.

## 8.2. KONSERWACJA OPON

Opony tej hulajnogi są pneumatyczne. Gdy wysokość opony zmniejszy się o 20-30%, należy ją napompować. Zalecane ciśnienie w oponach wynosi 220-240 kPa. Oponę należy pompować co najmniej raz na 2-3 miesiące. Regularne sprawdzanie ciśnienia może zmniejszyć ryzyko przebicia opony i wydłużyć jej żywotność.

### Uwaga!

**Jeśli temperatura otoczenia jest niższa niż 0°C, nie należy ładować hulajnogi elektrycznej. Przenieś ją do miejsca o temperaturze powyżej 10°C, a następnie naładuj. Temperatura przechowywania: od -10°C do 40°C.**

**Przed przechowywaniem hulajnogi elektrycznej należy ją naładować, aby zapobiec zbyt długiemu rozładowaniu akumulatora. Akumulator należy ładować co najmniej raz na trzy miesiące. Hulajnogę elektryczną należy przechowywać w suchym miejscu i w odpowiedniej temperaturze. Hulajnogę elektryczną można przykryć, aby chronić ją przed kurzem.**

## WARRANTY CARD

Name of the product	
Product serial number	
Seller	
P.I.B. (Personal Identification Number) of the buyer	
Tel. (Telephone) of the buyer	
Date of sale	
Buyer's signature	

## 1. ПРО ПОСІБНИК

Вітаємо Вас із купівлею електросамоката Proove!

З метою покращення безпеки під час керування, будь ласка, уважно прочитайте цей посібник перед використанням пристрою та переконайтеся, що зможете використовувати його відповідно до керівництва. Дізнавшись про всі попередження та вивчивши поради з безпеки, які згадуються в цьому посібнику, ви зможете краще керувати персональним електротранспортом. Зверніть особливу увагу на «попередження» і «поради» в цьому керівництві.

Зверніть особливу увагу на «**попередження**» і «**поради**» в цьому керівництві.

### Поради

1. Діти у віці до 18 років повинні користуватися електротранспортом у супроводі дорослих.
2. Люди без досвіду їзди, з низькою здатністю сприйняття і фізичної орієнтації в просторі повинні вчитися керувати в супроводі інших осіб. Перш ніж керувати персональним електротранспортом, будь ласка, уважно прочитайте цей посібник і переконайтеся, що у вас є належне супроводження.
3. Дітям забороняється чистити і обслуговувати персональний електротранспорт під час відсутності дорослих.

### ПОПЕРЕДЖЕННЯ!

**НЕОЗНАЙОМЛЕННЯ З ЦИМ КЕРІВНИЦТВОМ КОРИСТУВАЧА АБО НЕПРАВИЛЬНЕ ВИКОРИСТАННЯ ЕЛЕКТРОТРАНСПОРТУ МОЖЕ ПРИЗВЕСТИ ДО СЕРЙОЗНИХ ТРАВМ.**

### 1.1. ПРО БЕЗПЕКУ

Існують певні ризики при водінні будь-якого транспортного засобу. Перш ніж використовувати пристрій за призначенням, навчіться безпечно керувати ним і дотримуйтеся місцевих правил дорожнього руху.

1. Перед будь-якою поїздкою перевірте, чи не пошкоджені шини і надійно закріплені всі частини.
2. Не робіть нічого за допомогою персонального електротранспорту, що може зашкодити іншим людям або їх майну.
3. Будь-яке переоснащення персонального електротранспорту заборонено, так як це змінить його параметри або пошкодить конструкцію, а це може призвести до серйозних травм.
4. Ні в якому разі не занурюйте пристрій у воду, так як це не тільки пошкодить його, але і може завдати шкоди вашому здоров'ю.

## 1.2. ЗАХОДИ БЕЗПЕКИ

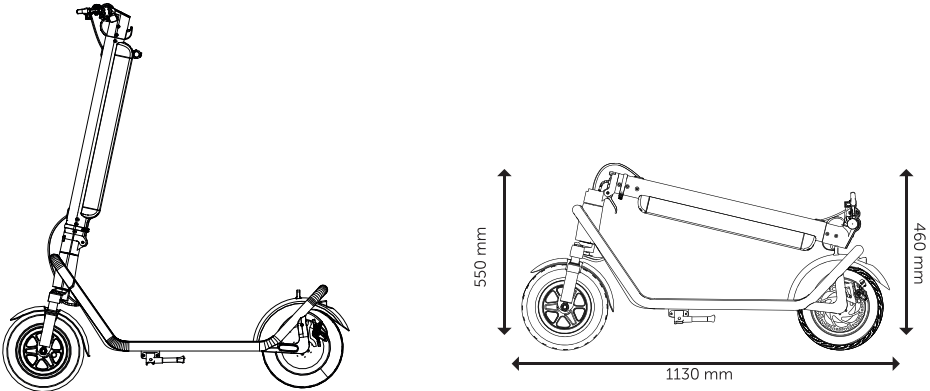
Зверніть увагу, що, керуючи персональним електротранспортом, можна втратити рівновагу, зіткнутися з перешкодами або впасти. Щоб уникнути травм, слід ознайомитися з цим керівництвом користувача і підтримувати пристрій у справному стані.

### Рекомендації й обмеження

1. Перед поїздкою слід вжити заходів безпеки, наприклад, надіти спортивний одяг, захисний шолом, наколінники, налокітники тощо.
2. Не керуйте персональним електротранспортом під час дощу.
3. Персональний електротранспорт не призначений для перевезення двох або більше осіб.
4. Максимальне навантаження: до 120 кг.
5. Не використовуйте персональний електротранспорт після вживання алкогольних напоїв.
6. Забороняється говорити по телефону або слухати музику під час водіння.
7. Забороняється використовувати персональний електротранспорт у місцях присутності вибухонебезпечних або легкозаймистих речовин.
8. Не використовуйте персональний електротранспорт на автострадах.

## 2. ЗАГАЛЬНА ІНФОРМАЦІЯ ПРО МОДЕЛЬ

### 2.1. ГАБАРИТИ

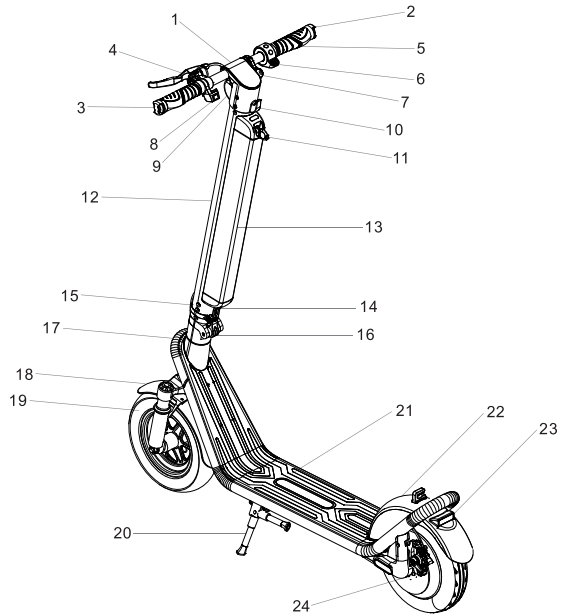


Розмір у розкладеному вигляді: 1130\*460\*1260 мм

Розмір у складеному вигляді: 1130\*460\*550 мм

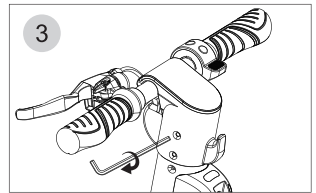
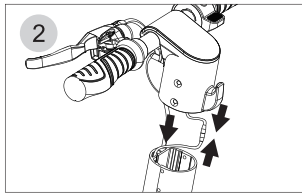
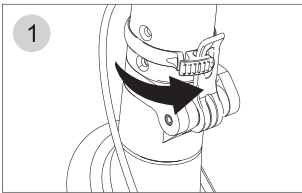
## 2.2. ФУНКЦІОНАЛ

1. LED-дисплей
2. Правий показчик повороту
3. Лівий показчик повороту
4. Ручка гальма
5. Ручка керма
6. Акселератор
7. NFC-модуль
8. Перемикач поворотів
9. Ліхтар передній
10. Гак
11. Фіксатор акумулятора
12. Кермова стійка
13. Акумулятор
14. Порт зарядки
15. Кільце фіксатор
16. Механізм складання
17. Алюмінієвий сплав
18. Переднє крило
19. Шина
20. Підніжка
21. Дека
22. Заднє крило
23. Задній світлодіодний ліхтар
24. Електромотор



## 3. ЗБІРКА ТА РОЗБІРКА, ПОЧАТОК ЕКСПЛУАТАЦІЇ

### 3.1. ЗБІРКА



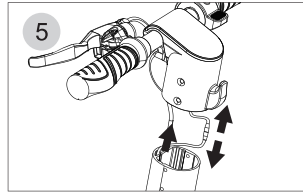
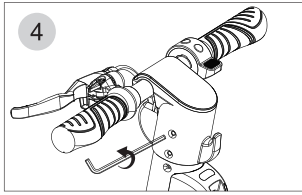
Покладіть електросамокат на рівну поверхню і зафіксуйте його за допомогою підніжки.

**Крок 1.** Переведіть важіль у верхнє положення та затягніть кільце-фіксатор.

**Крок 2.** З'єднайте та протягніть кабель Дисплей-Контролер, а також трос гальмівної системи.

**Крок 3.** Встановіть кермо в стійку та затягніть кріплення за допомогою Г-подібного шестигранника.

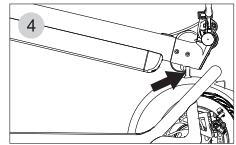
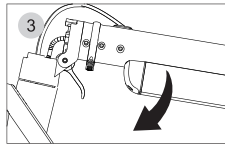
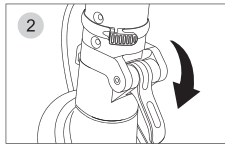
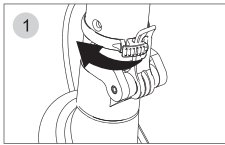
## 3.2. РОЗБІРКА



**Крок 1.** Послабте кріплення керма за допомогою шестигранного ключа.

**Крок 2.** Роз'єднайте кабель Дисплей-Контролер та трос гальмівної системи.

## 3.3. СКЛАДАННЯ



**Крок 1.** Послабте кільце фіксації.

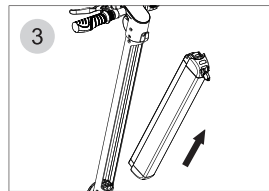
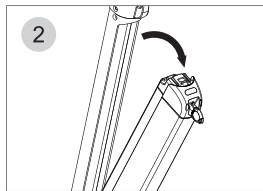
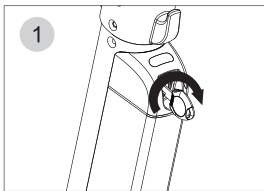
**Крок 2.** Потягніть важіль для складання.

**Крок 3.** Відкрийте шарнір і опустіть рульову стійку.

**Крок 4.** Зафіксуйте гачок на одному рівні з отвором на щитку заднього колеса і натисніть, щоб зафіксувати самокат у складеному положенні.

## 4. УСТАНОВКА І ДЕМОНТАЖ БАТАРЕЇ

### 4.1. ДЕМОНТАЖ

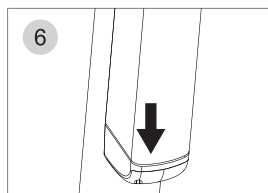
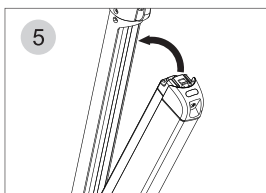
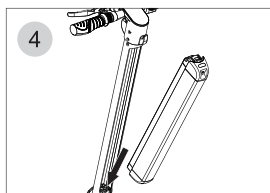


**Крок 1.** За допомогою ключа поверніть замок батареї.

**Крок 2.** Потягніть акумулятор знизу вгору.

**Крок 3.** Витягніть батарею зі стійки.

## 4.2. УСТАНОВКА БАТАРЕЇ

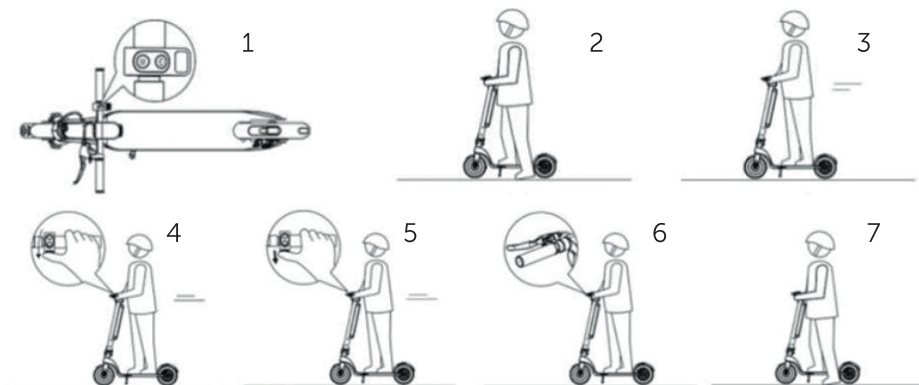


**Крок 1.** Вставте батарею як показано на малюнку.

**Крок 2.** Притримуючи батарею зверху, штовхніть убік стійки

**Крок 3.** Натисніть згори вниз, щоб зафіксувати батарею.

## 5. ЕКСПЛУАТАЦІЯ



З міркувань безпеки при їзді на самокаті використовувати захисні аксесуари – шолом і наколінники.

**Крок 1.** Затисніть кнопку увімкнення на 2 секунди.

**Крок 2.** Станьте однією ногою на платформу, а іншою відштовхніться від землі.

**Крок 3.** Станьте двома ногами на платформу, набравши необхідну швидкість для впевненого балансування.

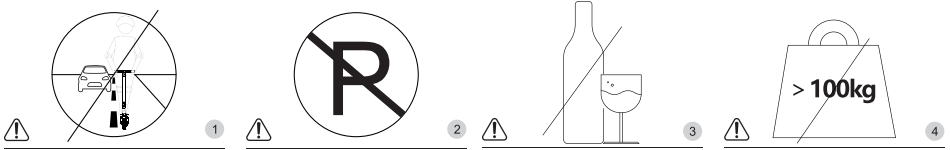
**Крок 4.** Злегка натисніть кнопку акселератора на правій ручці і починайте обертати.

**Крок 5.** Натисніть кнопку акселератора сильніше, щоб набрати швидкість. Не перевищуйте безпечну швидкість.

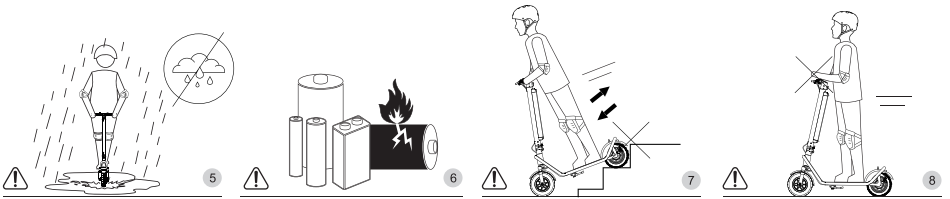
**Крок 6.** Натискайте рукоятку гальма, щоб зменшити швидкість, злегка натисніть ногою на щиток заднього колеса, щоб підвищити ефективність гальмування.

**Крок 7.** Зійдіть з платформи, коли швидкість зменшиться або самокат зупиниться.

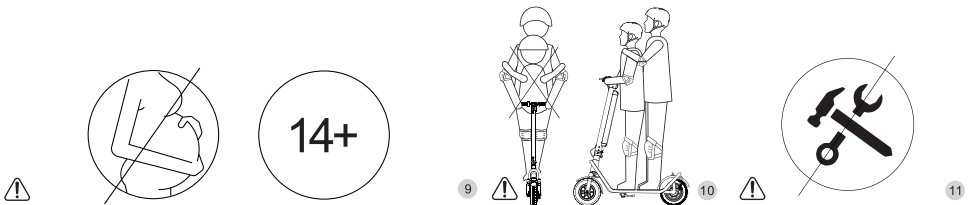
## 5.1. ПРАВИЛА БЕЗПЕКИ



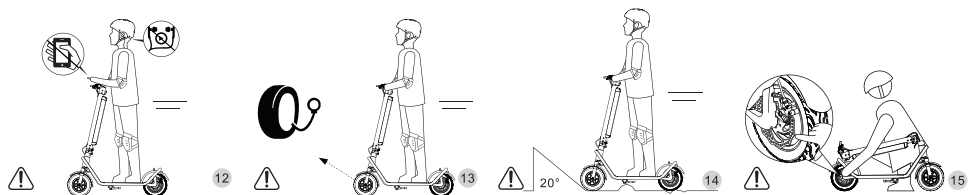
1. Дотримуйтесь правил дорожнього руху. Не рухайтесь на одній смузі з автомобілями.
2. Не паркуйте електросамокат у вестибюлі, евакуаційних коридорах або біля запасних виходів будівлі.
3. Не керуйте самокатом після вживання алкоголю чи ліків.
4. Уникайте їзди з перевантаженням (вантажність моделі: 120кг).



5. Заборонено їздити по дорозі з глибокими калюжами.
6. Заборонено самостійно модифікувати акумулятор електросамоката. Це небезпечно та може спровокувати пожежу.
7. Заборонено їздити по сходах та перестрибувати через перешкоди.
8. Під час їзди заборонено тримати кермо тільки однією рукою.



9. Вагітним жінкам та людям молодше 14 років заборонено користуватися самокатом.
10. Забороняється одночасне використання самоката двома людьми та перевезення дітей.
11. Заборонено модифікувати електросамокат. Модифікація може викликати нестабільну роботу електронної системи та знизити безпеку транспортного засобу.



12. Не дзвоніть та не слухайте музику під час їзди.
13. Перед поїздкою ретельно перевірте стан самоката, щоб переконатися, що на жодній з його частин немає ознак розхитаності або пошкоджень.  
Рекомендований тиск у шинах: 220-240КПа.
14. Під час їзди будьте обережні на дорозі з перешкодами, калюжами, брудом, мокрим, льодом і снігом, похилими (під кутом  $>20^\circ$ ) поверхнями, місцевостей з поганим освітленням.
15. Після тривалої їзди електромотор та дискове гальмо можуть бути гарячим. Не торкайтеся їх, щоб не обпектися!

## 6. ІНСТРУКЦІЯ З ЕКСПЛУАТАЦІЇ БАТАРЕЇ

Інструкція описує, як правильно заряджати і обслуговувати акумулятор, а також містить деякі зауваження з техніки безпеки і технічні характеристики.

Використовуйте акумулятор відповідно до цієї інструкції, щоб продовжити його продуктивність і термін служби.

### 6.1. ПАРАМЕТРИ БАТАРЕЇ

Характеристика	Параметр
Тип	Li-ion
Напруга	36V
Ємність батареї	13Ah
Максимальна напруга зарядки	42V
Максимальний зарядний струм	2A
Час зарядки	6-7 годин
Робоча температура	0°C-35°C
Температура зарядки	0°C-35°C
Час простою (за темп. від -10°C до 40°C)	3 місяці (заряд 100%)

## 6.2. ПРИМІТКИ ЩОДО БАТАРЕЇ

1. Батарею необхідно заряджати і використовувати в температурному діапазоні, передбаченому специфікацією, щоб електросмокат працював стабільно та ефективно.
2. Будь ласка, переконайтеся, що ви від'єднали зарядний пристрій, коли встановлюєте батарею на місце.
3. Уникайте механічних пошкоджень батареї, контактів з агресивною хімією та металами. Це може призвести до виходу пристрою з ладу.
4. Забороняється розбирати або проколювати корпус акумуляторної батареї, щоб уникнути короткого замикання, спричиненого контактом металевих предметів з елементами батареї.
5. Потрапляння води у батарею може спричинити пожежу або вибух. Припиніть використання пристрою та негайно перейдіть у безпечне місце.
6. Дозволяється заряджати батареї тільки з оригінальним адаптером, інакше це може призвести до непередбачуваних наслідків.
7. Якщо ви виявили, що батарея вийшла з ладу або неприємно пахне, необхідно припинити її експлуатацію та тримати її подалі від інших речей.
8. Зберігання акумулятора після повної зарядки допомагає продовжити термін його служби.
9. Не можна зберігати батарею при температурі  $-20$  або вище за  $50^{\circ}\text{C}$ .
10. Якщо акумулятор не використовувався понад 30 днів, його потрібно зарядити до 80% ємності. Рекомендовано заряджати його до 100% кожні 90 днів.
11. Зарядка батареї відповідно до інструкції підвищує її термін служби. При кімнатній температурі батарея може мати більший ресурс та ефективність. Параметри батареї погіршуються при температурах нижче за  $0^{\circ}\text{C}$ . Зазвичай при температурі  $-10^{\circ}\text{C}$  запас ходу буде вдвічі меншим, ніж при кімнатній температурі.
12. Не заряджайте і не паркуйте електросмокоти в житлових будинках. Тримайте подалі від горючих речовин та не заряджайте надто довго.
13. Неправильна утилізація використаних акумуляторів може серйозно забруднити навколишнє середовище. Будь ласка, дотримуйтесь правил при утилізації батареї.

## 6.3. ЗАРЯДКА БАТАРЕЇ



1. Витягніть кришку порту зарядки, переконайтеся, що порт зарядки чистий та сухий.
2. Підключіть зарядний пристрій до акумулятора, а інший кінець – до джерела живлення (100В-240В; 50/60Гц). Переконайтеся, що індикатор зарядки увімкнувся.
3. Якщо індикатор змінив колір, це означає, що зарядка проходить нормально. В іншому випадку перевірте, чи правильно підключено пристрій до мережі.
4. Якщо індикатор давно змінив колір, батарея заряджена на 99%. Будь ласька, припинить зарядку, щоб продовжити термін роботи батареї.

## 6.4. РЕКОМЕНДАЦІЇ З ЕКСПЛУАТАЦІЇ БАТАРЕЇ

1. Коли температура батареї перевищує 50°C, вона перебуває в безпечному режимі та її не можна заряджати.
2. Повного заряду вистачає на 90-120 днів у режимі очікування. Якщо батарею не заряджати, це може призвести до її пошкодження через надмірну розрядку. Вона не підлягатиме відновленню та на неї не поширюється гарантія.

## 7. ПАРАМЕТРИ І ХАРАКТЕРИСТИКИ

Основні параметри	Назва	Електросамокат
Повний розмір	мм	1130*460*1260
Розмір у складеному вигляді	мм	1130*460*550
Колісна база	мм	800
Вага нетто	кг	19
Максимальна швидкість	км/год	35
Вантажопідйомність	кг	120
Максимальний кут підйому	°	20
Робоча температура	°C	-10 ~ +40
Температура зберігання	°C	-10 ~ +40
Ступінь захисту від води		IPX4
<b>Параметри батареї</b>		
Тип батареї		Li-ion батарея
Ємність батареї	Аг	13
Номінальна напруга (DC)	V	36
Максимальна напруга зарядки (DC)	V	42

Параметри електромотора		
Тип електромотора	/	Безщітковий на постійних магнітах
Номінальна потужність	W	450
Номінальна напруга	V	36
Параметри зарядного пристрою		
Вхідна напруга AC)	V	100~240(50~60Hz)
Вихідна потужність	W	84
Вихідна напруга	V	42
Вихідна сила струму	A	2

### Зверніть увагу!

**Виробник залишає за собою право вносити зміни в конструкцію, дизайн та комплектацію виробу без попереднього повідомлення.**

**На максимальну швидкість і запас ходу істотно впливають такі показники: вага райдера, швидкість їзди, тиск в колесах, дорожнє покриття, кут нахилу дороги, швидкість і напрям вітру. Значення максимального запасу ходу були досягнуті за таких умов: вага райдера 75 кг, другий режим швидкості, рівне асфальтове покриття.**

## 8. ОБСЛУГОВУВАННЯ

### 8.1. ПОРАДИ З ОБСЛУГОВУВАННЯ

1. Переконайтеся, що зарядний пристрій електросамоката від'єднано від мережі та що електросамокат вимкнено.
2. Очищуйте корпус електросамоката м'якою ганчіркою. Під час технічного обслуговування, будь ласка, не додавайте більше мастила у підшипник.
3. Будь ласка, перевіряйте гальма та шини щонайменше раз на місяць. Якщо ефективність гальм або зчеплення з дорогою погіршилися, зверніться до продавця для заміни відповідних деталей.
4. Будь ласка, не встановлюйте аксесуари, що не передбачені виробником, щоб уникнути небезпеки, викликані невідповідністю аксесуарів до електросамоката.
5. Забороняється опускати електросамокат у воду та чистити за допомогою розпилювачів води. Це може призвести до пошкодження електронних компонентів.
6. З метою безпеки користувачу забороняється розбирати електросамокат самостійно. Інакше користувач автоматично відмовляється від прав на гарантійне обслуговування продукту.

## 8.2. ОБСЛУГОВУВАННЯ ШИН

Шини цього самоката пневматичні. Коли висота шини знижується на 20-30%, необхідно підкачати її. Рекомендований тиск для накачування шин становить 220-240 кПа. Шину слід підкачувати щонайменше один раз на 2-3 місяці. Регулярна перевірка тиску може зменшити ризик проколу та подовжити термін служби шини.

**Зверніть увагу!**

**Якщо температура навколишнього повітря нижча за 0°C, будь ласка, не заряджайте електросамокат. Перенесіть його в місце з температурою вище за 10°C, а потім заряджайте. Температура для зберігання: від -10°C до 40°C.**

**Будь ласка, заряджайте електросамокат перед зберіганням, щоб запобігти надто тривалому розряду батареї. Заряджайте його принаймні раз на три місяці. Зберігайте електросамокат у сухому приміщенні та при відповідній температурі. Можна накрити електросамокат, щоб захистити його від пилу.**

### WARRANTY CARD

Name of the product	
Product serial number	
Seller	
P.I.B. (Personal Identification Number) of the buyer	
Tel. (Telephone) of the buyer	
Date of sale	
Buyer's signature	

## 1. О ПОСОБИИ

Поздравляем Вас с покупкой электросамоката Proove!

Для повышения безопасности во время управления, пожалуйста, внимательно прочитайте это руководство перед использованием устройства и убедитесь, что сможете использовать его в соответствии с руководством. Узнав обо всех предупреждениях и изучив советы по безопасности, которые упоминаются в этом руководстве, вы сможете лучше управлять персональным электротранспортом.

Обратите особое внимание на "**предупреждения**" и "**советы**" в этом руководстве.

### Советы

1. Дети в возрасте до 18 лет должны пользоваться электротранспортом в сопровождении взрослых.
2. Люди без опыта езды, с низкой способностью восприятия и физической ориентации в пространстве должны учиться управлять в сопровождении других лиц. Прежде чем управлять персональным электротранспортом, пожалуйста, внимательно прочитайте это руководство и убедитесь, что у вас есть надлежащее сопровождение.
3. Детям запрещается чистить и обслуживать персональный электротранспорт в отсутствие взрослых.

### ПРЕДУПРЕЖДЕНИЕ!

**НЕОЗНАКОМЛЕНИЕ С ЭТИМ РУКОВОДСТВОМ ПОЛЬЗОВАТЕЛЯ ИЛИ НЕПРАВИЛЬНОЕ ИСПОЛЬЗОВАНИЕ ЭЛЕКТРОТРАНСПОРТА МОЖЕТ ПРИВЕСТИ К СЕРЬЕЗНЫМ ТРАВМАМ.**

## 1.1. О БЕЗОПАСНОСТИ

Существуют определенные риски при вождении любого транспортного средства. Прежде чем использовать устройство по назначению, научитесь безопасно управлять им и соблюдайте местные правила дорожного движения.

1. Перед любой поездкой проверьте, не повреждены ли шины и надежно ли закреплены все части.
2. Не делайте ничего с помощью персонального электротранспорта, что может повредить другим людям или их имуществу.
3. Любое переоснащение персонального электротранспорта запрещено, так как это изменит его параметры или повредит конструкцию, а это может привести к серьезным травмам.
4. Ни в коем случае не погружайте устройство в воду, так как это не только повредит его, но и может нанести вред вашему здоровью.

## 1.2. МЕРЫ БЕЗОПАСНОСТИ

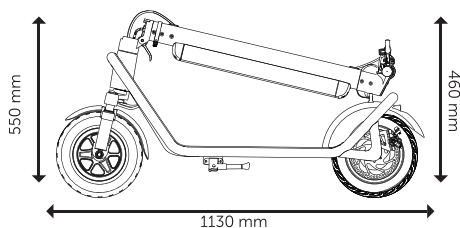
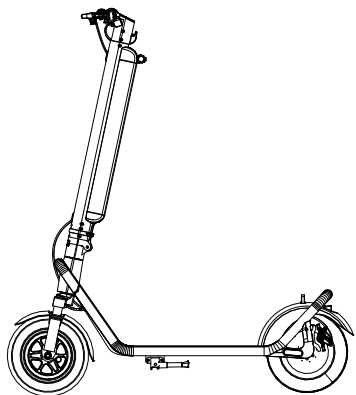
Обратите внимание, что, управляя персональным электротранспортом, можно потерять равновесие, столкнуться с препятствиями или упасть. Чтобы избежать травм, следует ознакомиться с этим руководством пользователя и поддерживать устройство в исправном состоянии.

### Рекомендации и ограничения

1. Перед поездкой следует принять меры безопасности, например, надеть спортивную одежду, защитный шлем, наколенники, налокотники и тому подобное.
2. Не управляйте персональным электротранспортом во время дождя.
3. Персональный электротранспорт не предназначен для перевозки двух или более человек.
4. Максимальная нагрузка: до 120 кг.
5. Не используйте персональный электротранспорт после употребления алкогольных напитков.
6. Запрещается говорить по телефону или слушать музыку во время вождения.
7. Запрещается использовать персональный электротранспорт в местах присутствия взрывоопасных или легковоспламеняющихся веществ.
8. Не используйте персональный электротранспорт на автострадах.

## 2. ОБЩАЯ ИНФОРМАЦИЯ О МОДЕЛИ

### 2.1. ГАБАРИТЫ

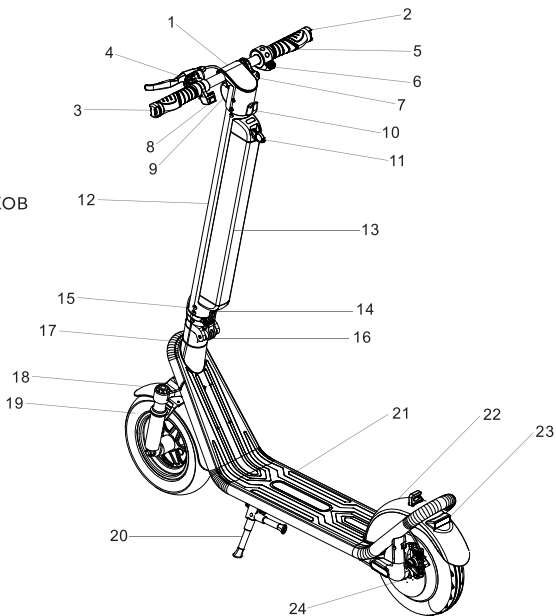


Размер в разложенном виде: 1130\*460\*1260 мм

Размер в сложенном виде: 1130\*460\*550 мм

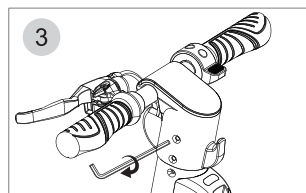
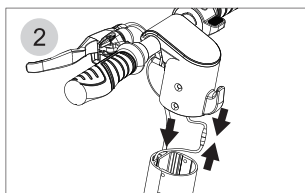
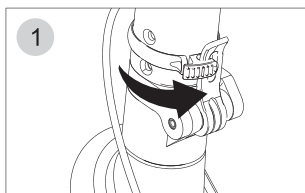
## 2.2. ФУНКЦИОНАЛ

1. Светодиодный дисплей
2. Правый поворотник
3. Левый поворотник
4. Тормозной рычаг
5. Руль
6. Акселератор
7. Модуль-NFC
8. Переключатель поворотников
9. Передний фонарь
10. Крючок
11. Замок аккумулятора
12. Руль
13. Аккумулятор
14. Порт зарядки
15. Крепежное кольцо
16. Механизм складывания
17. Алюминиевый сплав
18. Передний брызговик
19. Шина
20. Подставка для ног
21. Платформа
22. Задний брызговик
23. Задний светодиодный фонарь
24. Электродвигатель



## 3. СБОРКА И РАЗБОРКА, НАЧАЛО ЭКСПЛУАТАЦИИ

### 3.1. СБОРКА



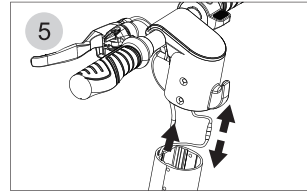
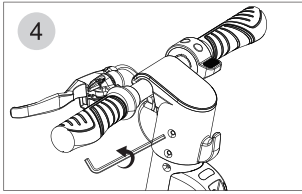
Положите электросамокат на ровную поверхность и зафиксируйте его с помощью подножки.

**Шаг 1.** Переведите рычаг в верхнее положение и затяните кольцо-фиксатор.

**Шаг 2.** Соедините и протяните кабель Дисплей-Контроллер, а также трос тормозной системы.

**Шаг 3.** Установите руль в стойку и затяните крепление с помощью Г-образного шестигранника.

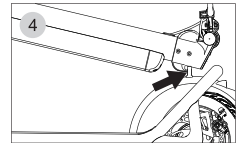
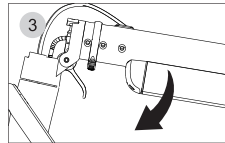
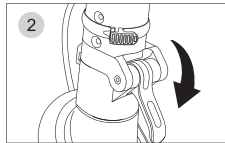
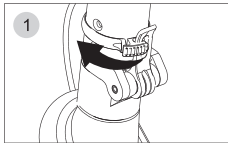
## 3.2. РАЗБОРКА



**Шаг 1.** Ослабьте крепление руля с помощью шестигранного ключа.

**Шаг 2.** Разъедините кабель Дисплей-Контроллер и трос тормозной системы.

## 3.3. СОСТАВЛЕНИЕ



**Шаг 1.** Ослабьте кольцо фиксации.

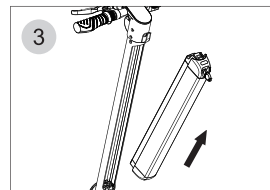
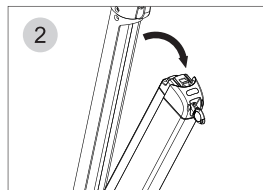
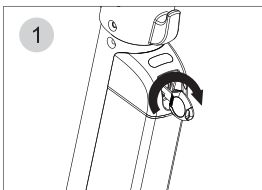
**Шаг 2.** Потяните рычаг для складывания.

**Шаг 3.** Откройте шарнир и опустите рулевую стойку.

**Шаг 4.** Зафиксируйте крючок на одном уровне с отверстием на щитке заднего колеса и нажмите, чтобы зафиксировать самокат в сложенном положении.

## 4. УСТАНОВКА И ДЕМОНТАЖ БАТАРЕИ

### 4.1 ДЕМОНТАЖ

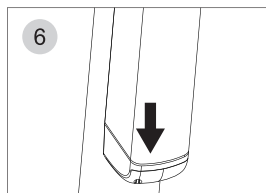
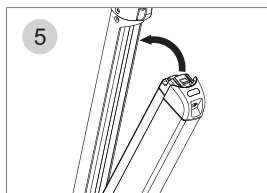
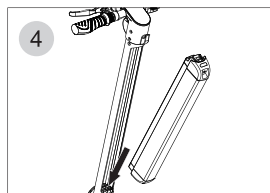


**Шаг 1.** С помощью ключа поверните замок батареи.

**Шаг 2.** Потяните аккумулятор снизу вверх.

**Шаг 3.** Извлеките батарею из стойки.

## 4.2. УСТАНОВКА БАТАРЕИ

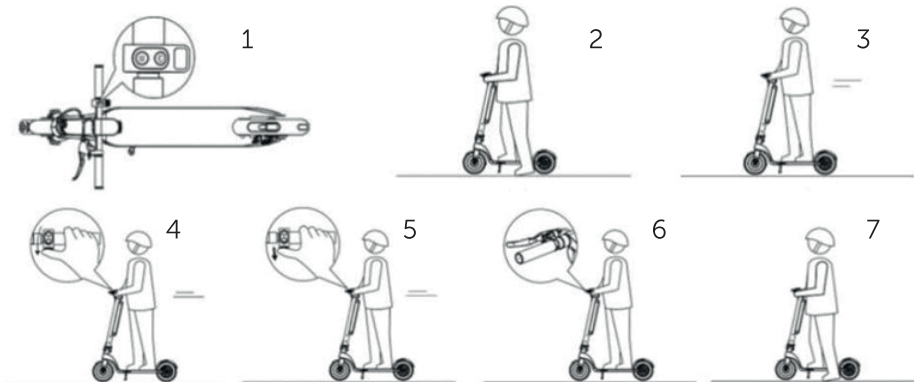


**Шаг 1.** Вставьте батарею как показано на рисунке.

**Шаг 2.** Придерживая батарею сверху, толкните в сторону стойки

**Шаг 3.** Нажмите сверху вниз, чтобы зафиксировать батарею.

## 5. ЭКСПЛУАТАЦИЯ



Из соображений безопасности при езде на самокате использовать защитные аксессуары - шлем и наколенники.

**Шаг 1.** Зажмите кнопку включения на 2 секунды.

**Шаг 2.** Станьте одной ногой на платформу, а другой оттолкнитесь от земли.

**Шаг 3.** Станьте двумя ногами на платформу, набрав необходимую скорость для уверенного балансирования.

**Шаг 4.** Слегка нажмите кнопку акселератора на правой ручке и начинайте вращать.

**Шаг 5.** Нажмите кнопку акселератора сильнее, чтобы набрать скорость. Не превышайте безопасную скорость.

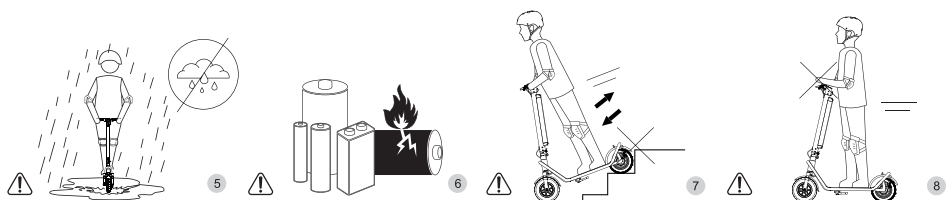
**Шаг 6.** Нажимайте рукоятку тормоза, чтобы уменьшить скорость, слегка нажмите ногой на щиток заднего колеса, чтобы повысить эффективность торможения.

**Шаг 7.** Сойдите с платформы, когда скорость уменьшится или самокат остановится.

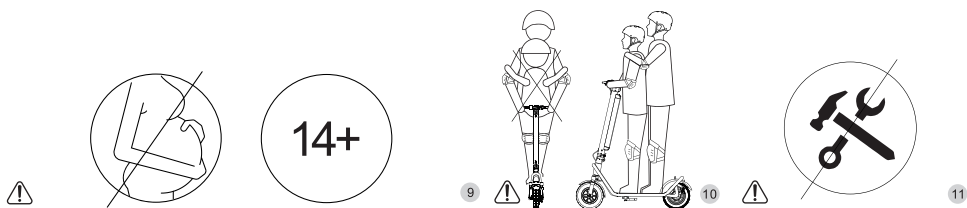
## 5.1. ПРАВИЛА БЕЗОПАСНОСТИ



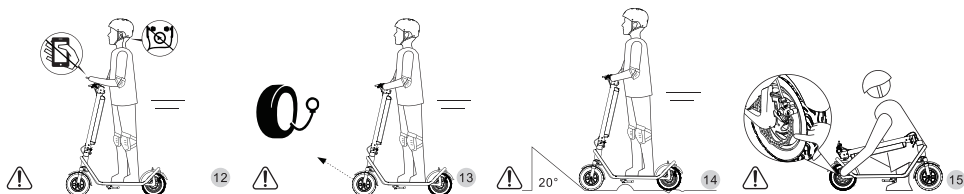
1. Соблюдайте правила дорожного движения. Не двигайтесь на одной полосе с автомобилями.
2. Не паркуйте электросамокаты в вестибюле, эвакуационных коридорах или возле запасных выходов здания.
3. Не управляйте самокатом после употребления алкоголя или лекарств.
4. Избегайте езды с перегрузкой (грузоподъемность модели: 120кг).



5. Запрещено ездить по дороге с глубокими лужами.
6. Запрещено самостоятельно модифицировать аккумулятор электросамоката. Это опасно и может спровоцировать пожар.
7. Запрещено ездить по лестницам и перепрыгивать через препятствия.
8. Во время езды запрещено держать руль только одной рукой.



9. Беременным женщинам и людям младше 14 лет запрещено пользоваться самокатом.
10. Запрещается одновременное использование самоката двумя людьми и перевозка детей
11. Запрещено модифицировать электросамокат. Модификация может вызвать нестабильную работу электронной системы и снизить безопасность транспортного средства.



12. Не звоните и не слушайте музыку во время езды.
13. Перед поездкой тщательно проверьте состояние самоката, чтобы убедиться, что ни на одной из его частей нет признаков расшатанности или повреждений. Рекомендуемое давление в шинах: 220÷240КПа.
14. Во время езды будьте осторожны на дороге с препятствиями, лужами, грязью, мокрым, льдом и снегом, наклонными (под углом >20°) поверхностями, местностей с плохим освещением.
15. После длительной езды электромотор и дисковый тормоз могут быть горячим. Не прикасайтесь к ним, чтобы не обжечься!

## 6. ИНСТРУКЦИЯ ПО ЭКСПЛУАТАЦИИ БАТАРЕИ

Инструкция описывает, как правильно заряжать и обслуживать аккумулятор, а также содержит некоторые замечания по технике безопасности и технические характеристики. Используйте аккумулятор в соответствии с этой инструкцией, чтобы продлить его производительность и срок службы.

### 6.1. ПАРАМЕТРЫ БАТАРЕИ

характеристика	Параметр
Тип	Литий-ионный
Напряжение	36V
Емкость батареи	13Ач
Максимальное напряжение зарядки	42V
Максимальный зарядный ток	2А
Время зарядки	6-7 км/час
Рабочая температура	0°C-35°C
Температура зарядки	0°C-35°C
Время простоя (при темп. от -10°C до 40°C)	3 месяца (заряд 100%)

## 6.2. ПРИМЕЧАНИЯ ОТНОСИТЕЛЬНО БАТАРЕИ

1. Батарею необходимо заряжать и использовать в температурном диапазоне, предусмотренном спецификацией, чтобы электросамокат работал стабильно и эффективно.
2. Пожалуйста, убедитесь, что вы отсоединили зарядное устройство, когда устанавливаете батарею на место.
3. Избегайте механических повреждений батареи, контактов с агрессивной химией и металлами. Это может привести к выходу устройства из строя.
4. Запрещается разбирать или прокалывать корпус аккумуляторной батареи во избежание короткого замыкания, вызванного контактом металлических предметов с электродами батареи.
5. Попадание воды в батарею может привести к пожару или взрыву. Прекратите использование устройства и немедленно перейдите в безопасное место.
6. Разрешается заряжать батареи только с оригинальным адаптером, иначе это может привести к непредсказуемым последствиям.
7. Если вы обнаружили, что батарея вышла из строя или неприятно пахнет, необходимо прекратить ее эксплуатацию и держать ее подальше от других вещей.
8. Хранение аккумулятора после полной зарядки помогает продлить срок его службы.
9. Нельзя хранить батарею при температуре  $-20$  или выше  $50^{\circ}\text{C}$ .
10. Если аккумулятор не использовался более 30 дней, его нужно зарядить до 80% емкости. Рекомендовано заряжать его до 100% каждые 90 дней.
11. Зарядка батареи в соответствии с инструкцией повышает ее срок службы. При комнатной температуре батарея может иметь большой ресурс и эффективность. Параметры батареи ухудшаются при температурах ниже  $0^{\circ}\text{C}$ . Обычно при температуре  $-10^{\circ}\text{C}$  запас хода будет вдвое меньше, чем при комнатной температуре.
12. Не заряжайте и не паркуйте электросамокаты в жилых домах. Держите подальше от горючих веществ и не заряжайте слишком долго.
13. Неправильная утилизация использованных аккумуляторов может серьезно загрязнить окружающую среду. Пожалуйста, соблюдайте правила при утилизации батареи.

## 6.3. ЗАРЯДКА БАТАРЕИ



1. Извлеките крышку порта зарядки, убедитесь, что порт зарядки чистый и сухой.
2. Подключите зарядное устройство к аккумулятору, а другой конец - к источнику питания (100В-240В; 50/60Гц). Убедитесь, что индикатор зарядки включился.
3. Если индикатор изменил цвет, это означает, что зарядка проходит нормально. В противном случае проверьте, правильно ли подключено устройство к сети.
4. Если индикатор давно изменил цвет, батарея заряжена на 99%. Пожалуйста, прекратите зарядку, чтобы продлить срок работы батареи.

## 6.4. РЕКОМЕНДАЦИИ ПО ЭКСПЛУАТАЦИИ БАТАРЕИ

1. Когда температура батареи превышает 50°C, она находится в безопасном режиме и ее нельзя заряжать.
2. Полного заряда хватает на 90-120 дней в режиме ожидания. Если батарею не заряжать, это может привести к ее повреждению из-за чрезмерной разрядки. Она не подлежит восстановлению и на нее не распространяется гарантия.

## 7. ПАРАМЕТРЫ И ХАРАКТЕРИСТИКИ

Основные параметры	Название	Электросамокат
Полный размер	мм	1130*460*1260
Размер в сложенном виде	мм	1130*460*550
Колесная база	мм	800
Вес нетто	кг	19
Максимальная скорость	км/час	35
Грузоподъемность	кг	120
Максимальный угол подъема	°	20
Рабочая температура	°C	-10 ~ +40
Температура хранения	°C	-10 ~ +40
Степень защиты от воды		IPX4
<b>Параметры батареи</b>		
Тип батареи		Литий-ионная батарея
Емкость батареи	Ач	13
Номинальное напряжение (DC)	V	36
Максимальное напряжение зарядки (DC)	V	42

Параметры электромотора		
Тип электромотора	/	Бесщеточный на постоянных магнитах
Номинальная мощность	W	450
Номинальное напряжение	V	36
Параметры зарядного устройства		
Входное напряжение AC)	V	100~240(50~60Hz)
Выходная мощность	W	84
Выходное напряжение	V	42
Выходная сила тока	A	2

### Обратите внимание!

**Производитель оставляет за собой право вносить изменения в конструкцию, дизайн и комплектацию изделия без предварительного уведомления.**

**На максимальную скорость и запас хода существенно влияют такие показатели: вес райдера, скорость езды, давление в колесах, дорожное покрытие, угол наклона дороги, скорость и направление ветра.**

**Значения максимального запаса хода были достигнуты при таких условиях: вес райдера 75 кг, второй режим скорости, ровное асфальтовое покрытие.**

## 8. ОБСЛУЖИВАНИЕ

### 8.1. СОВЕТЫ ПО ОБСЛУЖИВАНИЮ

1. Убедитесь, что зарядное устройство электросамоката отсоединено от сети и что электросамокат выключен.
2. Очищайте корпус электросамоката мягкой тряпкой. Во время технического обслуживания, пожалуйста, не добавляйте больше смазки в подшипник.
3. Пожалуйста, проверяйте тормоза и шины как минимум раз в месяц. Если эффективность тормозов или сцепление с дорогой ухудшились, обратитесь к продавцу для замены соответствующих деталей.
4. Пожалуйста, не устанавливайте аксессуары, не предусмотренные производителем, чтобы избежать опасности, вызванной несоответствием аксессуаров к электросамокату.
5. Запрещается опускать электросамокат в воду и чистить с помощью распылителей воды. Это может привести к повреждению электронных компонентов.
6. В целях безопасности пользователю запрещается разбирать электросамокат самостоятельно. Иначе пользователь автоматически отказывается от прав на гарантийное обслуживание продукта.

## 8.2. ОБСЛУЖИВАНИЕ ШИН

Шины этого самоката пневматические. Когда высота шины снижается на 20-30%, необходимо подкачать ее. Рекомендуемое давление для накачки шин составляет 220-240 кПа. Шину следует подкачивать минимум один раз в 2-3 месяца.

Регулярная проверка давления может уменьшить риск прокола и продлить срок службы шины.

### Обратите внимание!

**Если температура окружающего воздуха ниже 0°C, пожалуйста, не заряжайте электросамокат. Перенесите его в место с температурой выше 10°C, а затем заряжайте. Температура для хранения: от -10°C до 40°C.**

**Пожалуйста, заряжайте электросамокат перед хранением, чтобы предотвратить слишком длительный разряд батареи. Заряжайте его по крайней мере раз в три месяца. Храните электросамокат в сухом помещении и при соответствующей температуре. Можно накрыть электросамокат, чтобы защитить его от пыли.**

### WARRANTY CARD

Name of the product	
Product serial number	
Seller	
P.I.B. (Personal Identification Number) of the buyer	
Tel. (Telephone) of the buyer	
Date of sale	
Buyer's signature	

WARNING



Please follow the above safety instructions otherwise it will cause fire, electric shock, damage or other damage.



Shenzhen Anyway Technology Co., Ltd.  
6005# SEG Plaza, Huaqiang North, Futian District, Shenzhen, China  
Designed by Proove. Made in China

**PROD**  
UCT  
WITH  
**LOVE**



Join Proove on  
social media!