

# ufesa

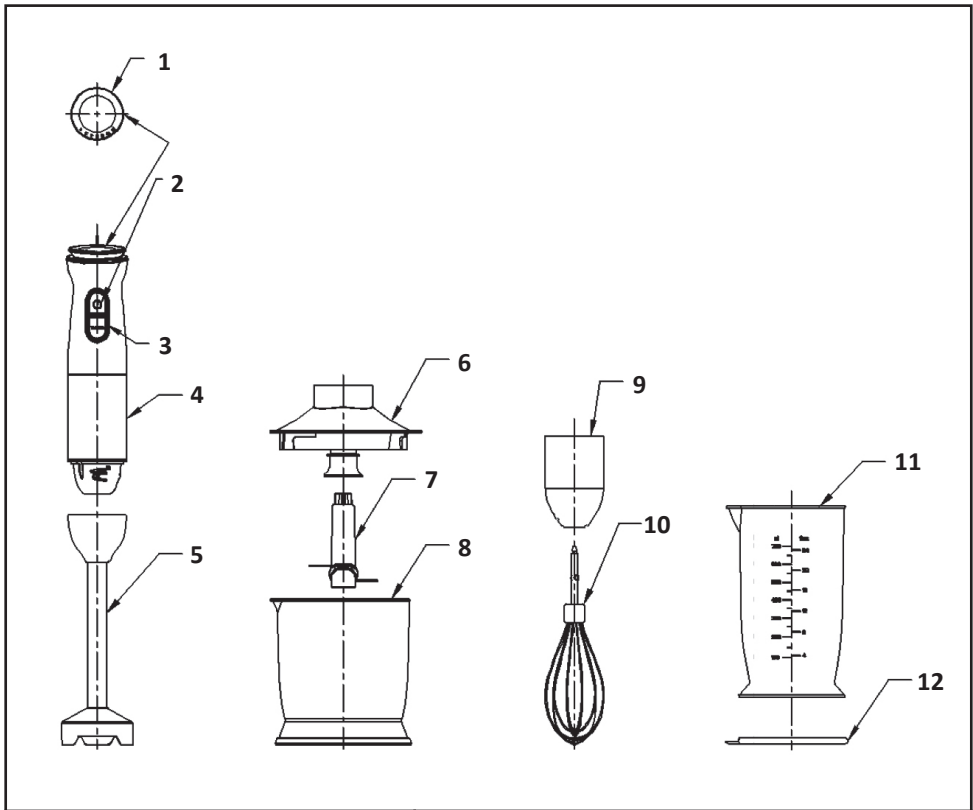
## Ручний блендер

Моделі

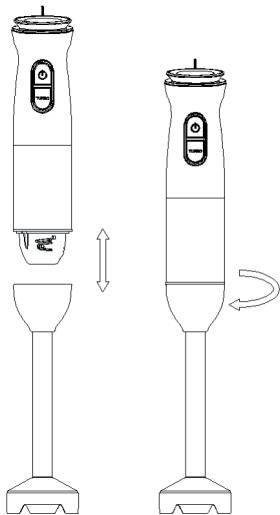
BP4560 • BP4562



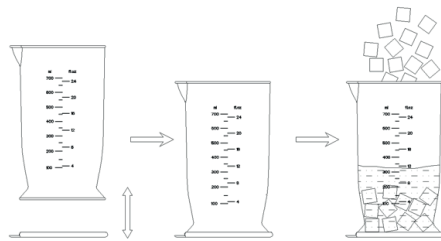
Інструкція з використання



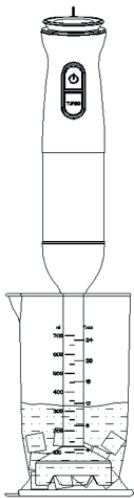
мал. 1



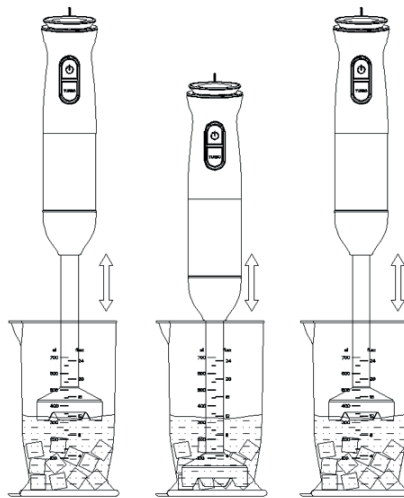
мал. 2



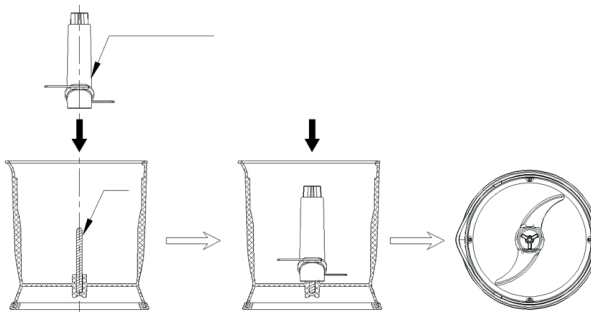
мал. 3



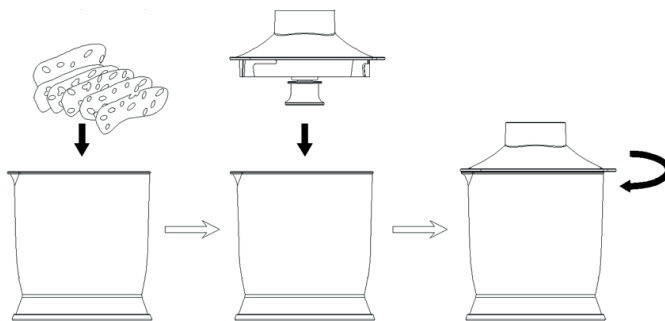
мал. 4



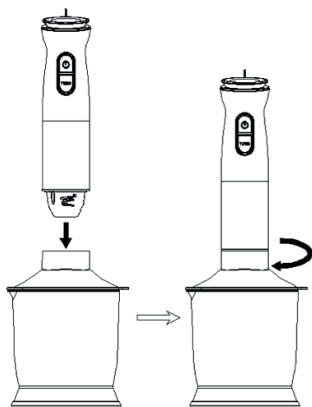
мал. 5



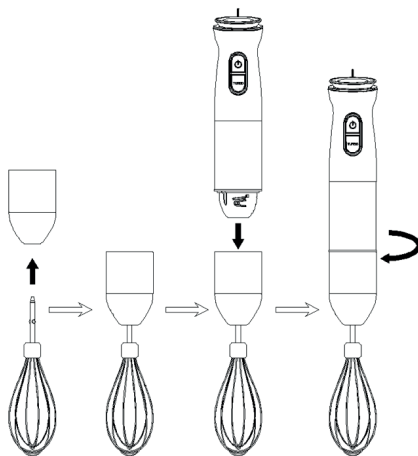
мал. 6



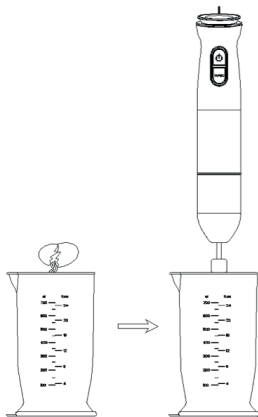
мал. 7



мал. 8



мал. 9



МИ ВДЯЧНІ ВАМ ЗА ВИБІР ПРОДУКЦІЇ UFESA ТА БАЖАЄМО,  
ЩОБ ЦЕЙ ПРИСТРІЙ ФУНКЦІОНУВАВ І ПРИНОСИВ  
ВАМ ЗАДОВОЛЕННЯ ТА НАСОЛОДУ.

## ЗАСТЕРЕЖЕННЯ

ПЕРШ НІЖ КОРИСТУВАТИСЯ ПРИСТРОЕМ, УВАЖНО ОЗНАЙОМТЕСЯ З ІНСТРУКЦІЯМИ З ЕКСПЛУАТАЦІЇ. ЗБЕРІГАЙТЕ ЦЕЙ ПОСІБНИК У БЕЗПЕЧНОМУ МІСЦІ, ЩОБ МАТИ ЗМОГУ СКОРИСТАТИСЯ НИМ ЗА ПОТРЕБИ.

## ОПИС

1	Перемикач швидкості
2	Кнопка низької швидкості / регулювання швидкості
3	Кнопка швидкісного режиму «Турбо»
4	Основний блок
5	Ніжка блендера
6	Кришка подрібнювача *
7	Ніж подрібнювача *
8	Подрібнювач *
9	Редуктор вінчика *
10	Вінчик *
11	Чаша
12	Кришка чаші / нековзна підставка

\* Приладдя в комплекті залежить від моделі.

## ІНСТРУКЦІЇ З ТЕХНІКИ БЕЗПЕКИ

Якщо шнур електроживлення цього пристрою пошкоджено, його необхідно обов'язково замінити, звернувшись до виробника, його авторизованого сервісного центру або належно уповноважених осіб, щоб уникнути небезпечних ситуацій. Дотримуйтесь тривалості роботи приладдя, зазначеної у відповідних розділах посібника.

Очищення виконуйте відповідно до розділу «Догляд та очищення» цього посібника.

Застереження: можливе травмування в разі неправильного користування!

Будьте обережними під час поводження з гострими ножами, під час спорожнення чаші та під час очищення.

Будьте обережними під час заливання гарячої рідини у блендер, оскільки може розпочатися її різке випаровування з чаші.

Завжди відключайте блендер від електромережі, якщо залишаєте його без нагляду, а також перед його збиранням, розбиранням або очищенням.

Перш ніж змінювати приладдя чи наближатися до рухомих компонентів, вимкніть пристрій та відключіть його від електромережі.

Дітям заборонено користуватися цим пристроєм. Зберігайте пристрій та його шнур у недоступному для дітей місці.

Пристроєм можуть користуватися особи з обмеженими фізичними, сенсорними або розумовими здібностями, або відсутністю досвіду і знань, якщо їм було забезпечено нагляд або надано інструкцію щодо використання пристрою безпечним способом та якщо вони розуміють існуючі ризики.

Діти не повинні гратися з пристроєм.

## **ВАЖЛИВІ ЗАСТЕРЕЖЕННЯ**

Цей пристрій призначений для користування в побутових умовах і за жодних обставин не допускається його застосування для комерційних чи промислових потреб. У разі неправильного користування або неналежного поводження з пристроєм гарантія втрачає чинність.

Перед підключенням пристрою до електромережі перевірте, чи відповідає напруга в мережі напрузі, зазначеній на заводській табличці пристрою.

Під час користування пристроєм не допускається перекручування шнура живлення чи його намотування на пристрій.

Не користуйтеся пристроєм, а також не підключайте і не відключайте його від електромережі мокрими руками та/або ногами.

Щоб забезпечити ущільнювальний ефект ножа блендера, не допускайте роботи ножа блендера без навантаження.

Не тягніть за шнур живлення, щоб від'єднати його від розетки, та не користуйтеся ним як ручкою для перенесення пристрою.

У разі виникнення будь-якої несправності чи пошкодження негайно відключіть пристрій від електромережі та зверніться до офіційної служби технічної підтримки.

Щоб уникнути будь-якої небезпеки, не відкривайте пристрій. Ремонт чи будь-які операції з пристроєм має право виконувати лише кваліфікований технічний персонал Офіційної служби технічної підтримки бренду.

**B&B TRENDS S.L.** відмовляється від будь-якої відповідальності за шкоду, яка може бути заподіяна людям, тваринам чи предметам внаслідок недотримання цих застережень.

## **ІНСТРУКЦІЇ З ЕКСПЛУАТАЦІЇ**

### **ПЕРЕМІШУВАННЯ ЗА ДОПОМОГОЮ РЕГУЛЯТОРА ШВИДКОСТІ**

Цей аксесуар ідеально підходить для приготування підлив, соусів, супів, майонезів, дитячого харчування та харчування для людей похилого віку, а також змішаних напоїв, молочних коктейлів тощо.

1. Встановлення ніжки блендера з поворотним фіксатором на основний блок (мал. 1)
2. Наріжте продукти на кубики розміром не більше 15 мм, потім покладіть їх у чашу та додайте трохи холодної кип'яченої води, або питної води, молока тощо (мал. 2).  
Поставте чашу на підставку, додайте в чашу продукти та воду.
3. Вставте штепсельну вилку в розетку.
4. Опустіть ніжку блендера в чашу (мал. 3).

5. Пристрій працюватиме, якщо натискати кнопку високої або низької швидкості. Для того, щоб добре та швидко перемішати продукти, тримайте однією рукою чашу, а іншою - основний блок, роблячи зворотно-поступальні рухи вгору-вниз. Якщо ви хочете припинити роботу пристрою, просто натисніть кнопку вимикача. (мал. 4)
6. Після завершення роботи витягніть штепсельну вилку з розетки.

#### **Увага!**

- Тривалість безперервної роботи приладдя не повинна перевищувати 1 хвилини.
- Щоб забезпечити ущільнювальний ефект ножа блендера, не допускайте роботи ножа блендера без занурення його в рідину.

### **ПРАВИЛА КОРИСТУВАННЯ ПОДРІБНЮВАЧЕМ**

Цей аксесуар ідеально підходить для подрібнення м'яса, імбиру, часнику, а також для приготування морквяних гранул, соусу чилі тощо.

1. Встановлення подрібнювального ножа на вал подрібнювача (мал. 5)
2. Нарізання продуктів на шматочки потрібної форми та розміру.  
Наприклад: наріжте м'ясо на шматочки розміром 2см\*2см\*6см; цибулю наріжте на 4-6 пластинок тощо. Покладіть підготовлені продукти в подрібнювач і закрийте кришку подрібнювача. (мал. 6)
3. Зафіксуйте на кришці подрібнювача основний блок з поворотним фіксатором, а потім підключіть блок до мережі та натисніть кнопку ввімкнення. Після того, як продукти подрібняться до очікуваного вами ступеня, просто відпустіть кнопку ввімкнення, і пристрій припинить роботу. На завершення, спочатку витягніть мережеву вилку з розетки, а потім висипте подрібнені продукти. (мал. 7)

#### **Кілька порад щодо експлуатації:**

Під час подрібнення м'яса потрібно користуватися кнопкою високої швидкості, особливо функцією турбо, оскільки це займає лише приблизно 10 секунд, а подрібнене м'ясо виходить смачнішим.

Кнопку низької швидкості рекомендовано використовувати для подрібнення моркви, імбиру, часнику та перцю. Перемикніть пристрій на низьку швидкість і попрацюйте приблизно 15 секунд, щоб досягти кращого ефекту.

Найкращими для подрібнення є такі види м'яса: Нежирна яловичина без сухожиль, нежирна свинина без шкіри та кісток. Частка жирного м'яса не повинна перевищувати однієї п'ятої всього шматка м'яса, інакше це вплине на результат подрібнення.

### **ПРАВИЛА КОРИСТУВАННЯ ВІНЧИКОМ**

1. Вставте вінчик у насадку для збивання яєчного білка, а потім зафіксуйте насадку на основному блоці. (Мал. 8)
2. Додайте в чашу білки з 4-5 яєць, а потім занурте в неї вінчик. Підключіть пристрій до електромережі та натискайте кнопку високої швидкості. Щойно яєчний білок утворить піну, відпустіть кнопку ввімкнення, і пристрій припинить роботу. На завершення витягніть мережеву вилку з розетки. (Мал. 9)

### Підказка:

Оптимальна ефективність після перемішування: Переверніть чашу догори дном - яєчний білок не повинен стікати.

## ДОГЛЯД ТА ОЧИЩЕННЯ

Перед очищенням потрібно витягнути вилку шнура живлення з розетки.

Не торкайтеся гострого леза.

Для протирання корпусу пристрою використовуйте суху ганчірку для посуду. Категорично заборонено промивати основний блок водою або занурювати його у воду.

Для очищення цього пристрою не застосовуйте металеві щітки, нейлонові щітки, побутові засоби для чищення, розріджувачі та інші подібні засоби для чищення, оскільки вони можуть пошкодити структуру поверхні пристрою.

### ВИМОГИ ДО ОЧИЩЕННЯ КОЖНОГО ФУНКЦІОНАЛЬНОГО АКСЕСУАРА

Приладдя та очищення	Очищення	Промивання	Очищення із зануренням	Миття в посудомийній машині	Примітка
Ніжка блендера	✓	✓	✗	✗	Не занурювати у воду
Чаша	✓	✓	✓	✓	
Компоненти для збивання яєчних білків	✓	✗	✗	✗	Не занурювати у воду
Вінчик	✓	✓	✓	✓	
Кришка подрібнювача	✓	✗	✗	✗	Не занурювати у воду
Подрібнювач	✓	✓	✓	✓	
Ніж подрібнювача	✗	✓	✓	✓	

### ТАБЛИЦЯ РЕЦЕПТІВ

Завантаження	Тривалість	Швидкість	Насадка
Вимочена морква: 280 г - Вода: 420 г	10 секунд	MAX (максимальна)	Блендер
М'ясо, нарізане кубиками: 200 г	10 секунд	MAX (максимальна)	Подрібнювач
Яєчний білок: 4-5 яєць	90-120 секунд	MAX (максимальна)	Вінчик
Вершки: 250 мл	60-75 секунд	MAX (максимальна)	Вінчик



## УТИЛІЗАЦІЯ ПРИСТРОЮ



Цей виріб відповідає Європейській директиві 2012/19/ЄС щодо електричних та електронних пристроїв, відомій як WEEE (відпрацьоване електричне та електронне обладнання), що забезпечує правову базу, яка застосовується в Європейському Союзі для утилізації та повторного використання відпрацьованих електронних та електричних пристроїв. Не викидайте цей пристрій у сміттевий бак, натомість здайте його в найближчий до вашого будинку центр приймання відпрацьованого електричного та електронного обладнання.



# ufesa

**Імпортер:**

ТОВ "ДІСІ ЛІНК ОПТ"

61038, Харківська обл., м. Харків,  
Салтівське шосе, б.43.

тел.: +380675706978

[dclink.opt@gmail.com](mailto:dclink.opt@gmail.com)

**Дата виробництва:** дивитись на упаковці