

ufesa

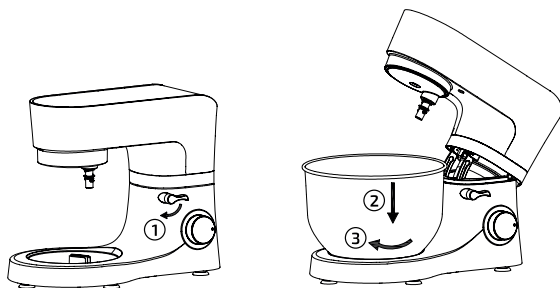
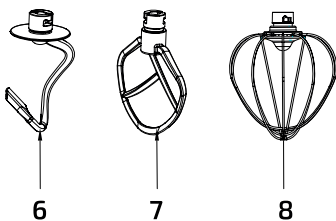
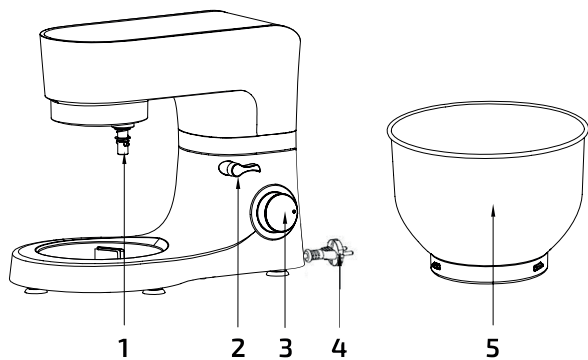
MIKCEP

Моделі

MI1400 ELITE
MI1450 ELITE NOIR

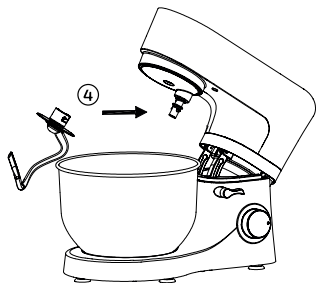


Інструкція з використання

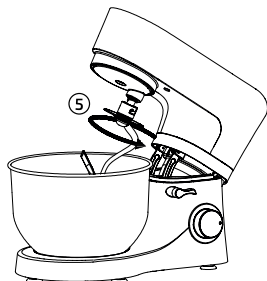


мал.1

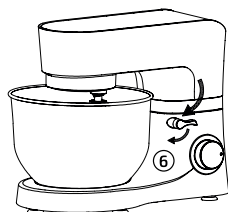
мал.2



мал.3



мал.4



мал.5

МИ ВДЯЧНІ ВАМ ЗА ВИБІР ПРОДУКЦІЇ UFESA.
БАЖАЄМО, ЩОБ ЦЕЙ ПРИСТРІЙ ФУНКЦІОНУВАВ
І ПРИНОСИВ ВАМ ЗАДОВОЛЕННЯ ТА НАСОЛОДУ.

ЗАСТЕРЕЖЕННЯ

ПЕРШ НІЖ КОРИСТУВАТИСЯ ПРИСТРОЄМ, УВАЖНО ОЗНАЙОМТЕСЯ З ІНСТРУКЦІЯМИ З ЕКСПЛУАТАЦІЇ. ЗБЕРІГАЙТЕ ЦЕЙ ПОСІБНИК У БЕЗПЕЧНОМУ МІСЦІ, ЩОБ МАТИ ЗМОГУ СКРИСТАТИСЯ НИМ ЗА ПОТРЕБИ.

ІНСТРУКЦІЇ З ТЕХНІКИ БЕЗПЕКИ

Якщо шнур електроживлення цього пристрою пошкоджено, його необхідно обов'язково замінити, звернувшись до виробника, його авторизованого сервісного центру або належно уповноважених осіб, щоб уникнути небезпечних ситуацій. Дотримуйтеся тривалості роботи приладдя, зазначеної у відповідних розділах посібника.

Очищення виконуйте відповідно до розділу «Догляд та очищення» цього посібника.

Застереження: можливість отримання травм у разі неправильного користування! Завжди відключайте пристрій від електромережі, якщо він залишається без нагляду, а також перед збиранням, розбиранням або очищенням.

Вимкніть пристрій та відключіть його від електромережі перед тим, як змінити аксесуари або наблизитися до деталей, що рухаються під час функціонування пристрою.

Дітям заборонено користуватися цим пристроєм. Зберігайте пристрій та його шнур у недоступному для дітей місці.

Пристроєм можуть користуватися особи з обмеженими фізичними, сенсорними або розумовими здібностями, або відсутністю досвіду і знань, якщо їм було забезпечено нагляд або надано інструкцію щодо використання пристрою безпечним способом та якщо вони розуміють існуючі ризики.

Діти не повинні гратися з пристроєм.

Цей пристрій призначений для експлуатації на висоті до 2000 м над рівнем моря.

ВАЖЛИВІ ЗАСТЕРЕЖЕННЯ

Цей пристрій призначений для користування в побутових умовах і за жодних обставин не допускається його застосування для комерційних чи промислових потреб. У разі неправильного користування або неналежного поводження з пристроєм гарантія втрачає чинність.

Перед підключенням пристрою до електромережі перевірте, чи відповідає напруга в мережі напрузі, зазначеній на заводській табличці пристрою.

Під час користування пристроєм не допускається перекручування шнура живлення чи його намотування на пристрій. Не користуйтеся пристроєм, а також не підключайте і не відключайте його від електромережі мокрими руками та/або ногами.

Не тягніть за шнур живлення, щоб від'єднати його від розетки, та не користуйтеся ним як ручкою.

У разі виникнення будь-якої несправності чи пошкодження негайно відключіть пристрій від електромережі та зверніться до офіційної служби технічної підтримки. Щоб уникнути будь-якої небезпеки, не відкривайте пристрій. Ремонт чи будь-які операції з пристроєм має право виконувати лише кваліфікований технічний персонал Офіційної служби технічної підтримки бренду.

B&B TRENDS S.L. відмовляється від будь-якої відповідальності за шкоду, яка може бути заподіяна людям, тваринам чи предметам внаслідок недотримання цих застережень.

ОПИС

1. Вихідний вал
2. Важіль для підняття головки міксера
3. Регулятор швидкості
4. Шнур живлення
5. Чаша*
6. Гак для тіста
7. Лопатка
8. Вінчик

*В моделі MI1450 чаша з ручкою




ІНСТРУКЦІЇ З ЕКСПЛУАТАЦІЇ

КОРИСТУВАННЯ ЧАШЕЮ

1. Для того, щоб підняти головку міксера, поверніть за годинниковою стрілкою важіль для підняття головки міксера (2). Тепер головка міксера підніметься вгору. (Мал. 1)
2. Поставте чашу для змішування у відповідне гніздо (Етап 1) і поверніть чашу за годинниковою стрілкою, доки вона не зафіксується (Етап 2). (Мал. 2)
3. Встановіть необхідну насадку (гак для тіста, лопатку чи вінчик), вставивши верхню частину у вихідний вал, і поверніть проти годинникової стрілки, доки вона не зафіксується. (Мал. 3 та Мал. 4)
4. Тепер додайте інгредієнти. Не переповнюйте пристрій - максимальна кількість інгредієнтів становить 1,5 кг.
5. Опустіть головку міксера за допомогою важеля для підняття головки міксера (2). (Мал. 5)
6. Вставте вилку в належно встановлену безпечну розетку з напругою 220-240 В 50-60 Гц.

7. Увімкніть пристрій за допомогою регулятора швидкості на швидкість від 1 до 6 (відповідно до суміші).
8. Для роботи в імпульсному режимі (замішування через короткі проміжки часу) поверніть регулятор у положення «PULSE». Регулятор потрібно утримувати в цьому положенні відповідно до бажаної тривалості інтервалів. Якщо регулятор відпустити, він автоматично повернеться в положення «0».
9. Після замішування/перемішування поверніть регулятор швидкості (3) в положення «0», щойно суміш утворить клубок. Після цього витягніть вилку з розетки.
10. Натисніть важіль для підняття головки міксера (2) вниз, і головка міксера підніметься.
11. Тепер суміш можна відділити за допомогою лопатки та витягти з чаші для змішування.
12. Тепер чашу можна зняти.
13. Очистіть деталі, як описано в розділі «Очищення».

Регулювання рівнів і застосування гака для тіста не більше ніж для 1,5 кг суміші:

Застосування	Зображення	Рівні	Тривалість (хв)	Максимум	Примітки
Гак для тіста		1-3	3	1000 г борошна та 538 г води	Густі суміші (наприклад, тісто для хліба або пісочне тісто)
Лопатка		2-4	3	660 г борошна та 660-840 г води	Суміші середньої густини (наприклад, для млинців або бісквітів)
Вінчик		5-6	3	3 яєчних білка (мінімум)	Легкі суміші (наприклад, вершки, яєчний білок, бланманже)

ТАБЛИЦЯ РЕЦЕПТІВ

Завантаження	Тривалість	Насадка	Швидкість
Борошно: 1000 г Вода: 538 г	5 хв	Гак для тіста	Зростаюча: 30 сек на швидкості 1 30 сек на швидкості 2 4 хв на швидкості 3

УСУНЕННЯ НЕСПРАВНОСТЕЙ

№	Несправність	Спосіб усунення
1	Пристрій не працює	<ul style="list-style-type: none">• Перевірте щільність прилягання вилки до розетки.• Перевірте, чи повернувся в початкове положення важель для підняття головки міксера.• Якщо пристрій працював безперервно понад 10 хвилин, зачекайте, поки двигун охолоне.
2	Шум у чаші під час роботи (насадка шкребе чашу)	<ul style="list-style-type: none">• Перевірте правильність встановлення чаші.• Перевірте правильність встановлення насадки на пристрої.
3	Пристрій не працює на певній швидкості	<ul style="list-style-type: none">• Перевірте, чи співпадає позначка на регуляторі швидкості з позначкою швидкості на корпусі.• Поверніть регулятор швидкості в положення «0» і ще раз перевірте, чи працює пристрій.
4	Переміщення пристрою під час роботи	<ul style="list-style-type: none">• Перевірте, чи не відпали протиковзні ніжки.• Переконайтеся, що пристрій встановлено на гладкій та рівній робочій поверхні.
5	Важіль для підняття головки міксера не повернувся в початкове положення після встановлення чаші та кришки	<ul style="list-style-type: none">• Перевірте правильність встановлення кришки на пристрої.• Перевірте правильність встановлення чаші.

ДОГЛЯД ТА ОЧИЩЕННЯ

Перед очищенням завжди вимикайте пристрій та від'єднуйте його від електромережі.

Не занурюйте пристрій та шнур живлення у воду чи інші рідини та не мийте їх у посудомийній машині.

Підказка: рекомендовано чистити пристрій відразу після користування, адже в такому випадку його легше чистити.

У разі розбирання пристрою, виконуйте дії у зворотному порядку.

Будь ласка, будьте обережні під час розбирання пристрою, щоб не подряпати пальці.

Не застосовуйте для очищення абразивні засоби, шкребки, ацетон і спирт.

Оскільки деякі деталі відносно гострі, очищайте їх щіткою, щоб не подряпати пальці; не занурюйте двигун у воду і не промивайте його під водопровідним краном. Температура води для очищення не повинна перевищувати 60°C.

Лише пластикові деталі придатні для миття в посудомийній машині.

Заборонено мити металеве приладдя в посудомийній машині, оскільки агресивні засоби для миття, які застосовують у цих пристроях, можуть знебарвити металеві деталі та пошкодити їх. Ці частини потрібно промити під проточною водою та відразу ж висушити.

УТИЛІЗАЦІЯ ПРОДУКЦІЇ



Цей виріб відповідає Європейській директиві 2012/19/ЄС щодо електричних та електронних пристроїв, відомій як WEEE (відпрацьоване електричне та електронне обладнання), що забезпечує правову базу, яка застосовується в Європейському Союзі для утилізації та повторного використання відпрацьованих електронних та електричних пристроїв. Не викидайте цей пристрій у сміттєвий бак, натомість здайте його в найближчий до вашого будинку центр приймання відпрацьованого електричного та електронного обладнання.

ufesa

Імпортер:

ТОВ "ДІСІ ЛІНК ОПТ"

61038, Харківська обл., м. Харків,

Салтівське шосе, б.43.

тел.:+380675706978

dclink.opt@gmail.com

Дата виробництва: дивитись на упаковці