

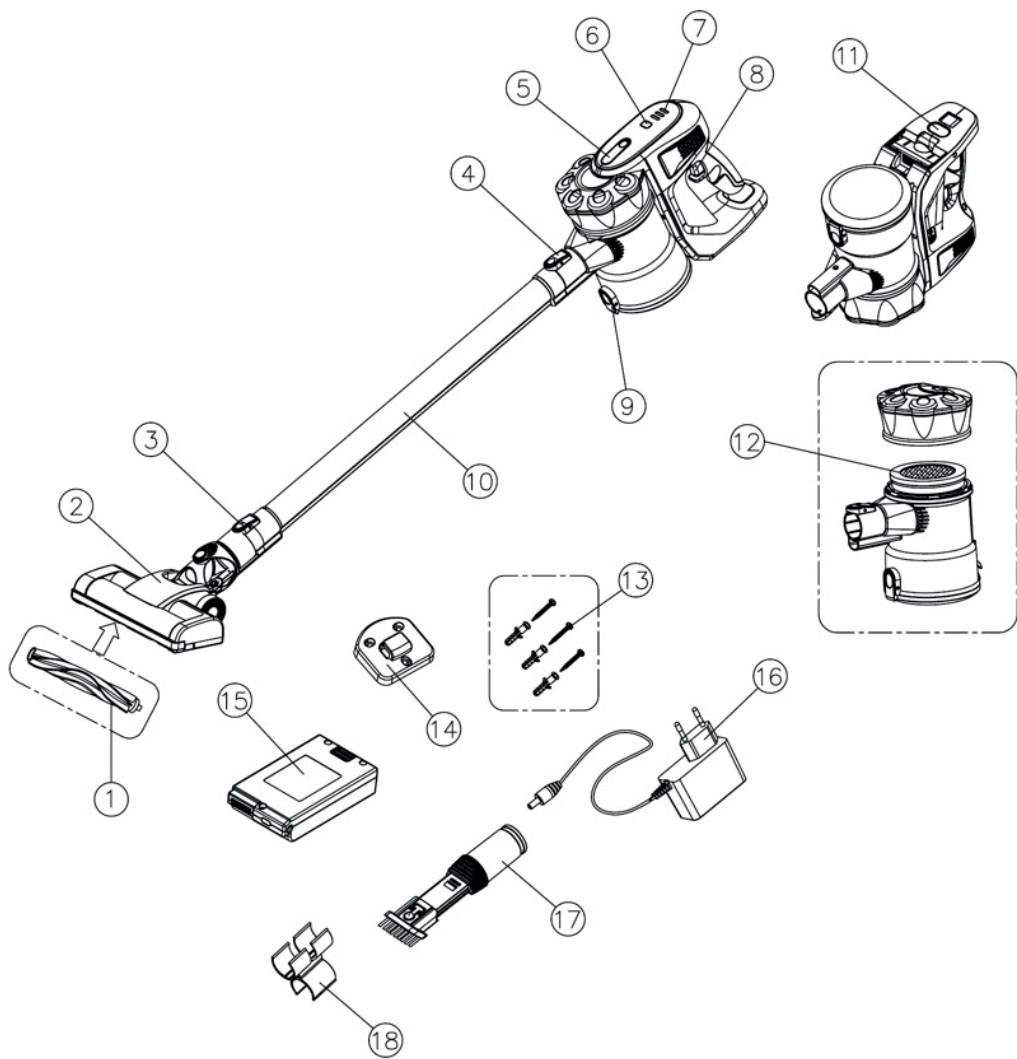
ufesa

Пилосос

AE4822 sena • desert



Інструкція з використання



МИ ХОЧЕМО ПОДЯКУВАТИ ВАМ ЗА ВИБІР UFESA.
СПОДІВАЄМОСЬ, ЩО ПРОДУКТ ПРАЦЮВАТИМЕ
ВАМ НА КОРИСТЬ ТА ЗАДОВОЛЕННЯ.

УВАГА

ПЕРШ НІЖ КОРИСТУВАТИСЯ ПРИСТРОЄМ, УВАЖНО ОЗНАЙОМТЕСЯ З ІНСТРУКЦІЯМИ З ЕКСПЛУАТАЦІЇ. ЗБЕРІГАЙТЕ ЦЕЙ ПОСІБНИК У БЕЗПЕЧНОМУ МІСЦІ, ЩОБ МАТИ ЗМОГУ СКОРИСТАТИСЯ НИМ ЗА ПОТРЕБИ.

ОПИС

1. Щітка-валик
2. Насадка для підлоги
3. Кнопка розблокування насадки для підлоги Щілинна насадка
4. Кнопка розблокування подовжувальної трубки Насадка для збирання пилу
5. Кнопка розблокування контейнера для пилу
6. Клавіша регулювання потужності
7. Світлові індикатори
8. Кнопка ввімкнення / вимкнення (ON/OFF)
9. Кнопка розблокування пилосбірника
10. Подовжувальна трубка
11. Кнопка розблокування акумуляторного блока
12. Фільтр для пилу
13. Гвинти для настінного кріплення
14. Настінне кріплення
15. Акумуляторний блок
16. Зарядний пристрій
17. Щілинна насадка 2 в 1
18. Гачок для кріплення насадок

ІНСТРУКЦІЇ З ТЕХНІКИ БЕЗПЕКИ

Цим пристроєм можуть користуватися діти віком понад 8 років, а також особи з обмеженими фізичними, сенсорними чи розумовими здібностями або відсутністю досвіду і знань, якщо вони перебувають під наглядом або отримали інструкції з використання пристрою безпечним способом і розуміють пов'язані з цим ризики. Діти не повинні гратися з цим пристроєм. Діти не повинні проводити очищення та обслуговування пристрою, якщо вони перебувають без нагляду.

Кабель адаптера не підлягає заміні.

У разі пошкодження кабелю адаптер підлягає утилізації.

Цей пристрій можна використовувати лише з моделлю адаптера, що постачається разом з пристроєм, і подавати на нього безпечну напругу, зазначену на табличці з технічними характеристиками пристрою.

Перед очищенням або технічним обслуговуванням пристрою необхідно витягнути вилку з розетки.

Цей пристрій можна використовувати лише з моделлю адаптера, що постачається разом із пристроєм, і подавати на нього безпечну напругу, зазначену на табличці з технічними характеристиками пристрою.

Для того, щоб зарядити пристрій, дотримуйтеся інструкцій із ЗАРЯДЖЕННЯ ПРИСТРОЮ. Дотримуйтеся інструкцій щодо ВИЙМАННЯ АКУМУЛЯТОРНОГО БЛОКА з пристрою.

Цей пристрій призначений для експлуатації на висоті до 2000 м над рівнем моря.

ВИЙМАННЯ АКУМУЛЯТОРНОГО БЛОКА

Під час виймання акумуляторного блока пристрій повинен бути відключений від електромережі.

Переконайтеся, що акумуляторний блок пілососа повністю розряджений.

Натисніть кнопку виймання акумуляторного блока та дістаньте його з пристрою.

ВАЖЛИВІ ЗАСТЕРЕЖЕННЯ

Перед підключенням пристрою до електромережі перевірте, чи відповідає напруга в мережі напрузі, зазначеній на заводській табличці пристрою.

Під час користування пристроєм не допускається перекручування шнура живлення чи його намотування на пристрій. Не тягніть за шнур живлення, щоб від'єднати його від розетки.

Не користуйтеся, не підключайте і не відключайте пристрій від електромережі мокрими руками чи ногами. Очищення виконуйте відповідно до розділу «Догляд та очищення» цього посібника.

У разі виникнення будь-якої несправності чи пошкодження негайно відключіть пристрій від електромережі та зверніться до авторизованої служби технічної допомоги.

Щоб уникнути будь-якої небезпеки, не відкривайте пристрій. Ремонт чи будь-які операції з пристроєм має право виконувати лише кваліфікований технічний персонал офіційної служби технічної підтримки бренду.

У разі неправильного користування або неналежного поводження з пристроєм гарантія втрачає чинність.

Ремонт цього пристрою може виконувати лише авторизований сервісний центр технічної допомоги.

Цей пристрій призначений виключно для побутового використання, в жодному разі не для комерційного чи промислового використання. У разі неправильного використання або втручання у пристрій, він не підлягає гарантійному обслуговуванню.

Не використовуйте пристрій для збирання рідин (води тощо), гострих предметів (шпильок, цвяхів, скла тощо), предметів, що легко займаються (сірників, сигарет тощо).

Ніколи не використовуйте турбощітку для таких потреб: Полірування підлоги, збирання (рідини, мокрого або вологого пилу, гарячого попелу, палаючих предметів, таких як сигарети, сірники, гострих і твердих предметів, таких як: бритви, шпильки, скріпки, шматки скла тощо) борошна, цементу, штукатурки, тонера для принтера або ксерокса та ін.

B&B TRENDS S.L. відмовляється від будь-якої відповідальності за шкоду, яка може бути заподіяна людям, тваринам чи предметам внаслідок недотримання цих застережень.

НАСАДКИ

Подовжувальна трубка: Використовуйте для збільшення зони досяжності під час використання у вертикальному положенні або у важкодоступних місцях.

Моторизована головка для підлоги: Використовуйте її для твердої підлоги та килимових покриттів. Легко збирає бруд, пил і дрібне сміття.

Щітка для прибирання пилу: Застосовуйте її для прибирання текстильних виробів, зокрема, диванів, крісел і штор.

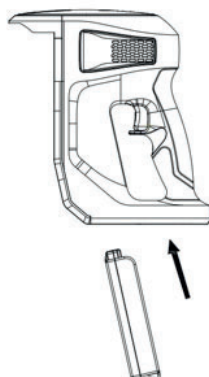
Щілинна насадка: Має вузьку насадку для швидкого прибирання вузьких місць, таких як кутки та важкодоступні місця.

ІНСТРУКЦІЯ ЗІ СКЛАДАННЯ

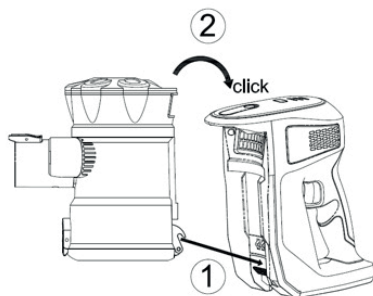
ЗВЕРНІТЬ УВАГУ: Перед складанням пристрою закріпіть на стіні кріплення, що входить до комплекту. Переконайтеся, що воно розміщене достатньо високо, щоб пилосос був надійно закріплений.

Складання основного корпусу:

1. Вставте акумулятор в корпус, зафіксувавши його у відповідному гнізді. Він «клацне», коли зафіксується.

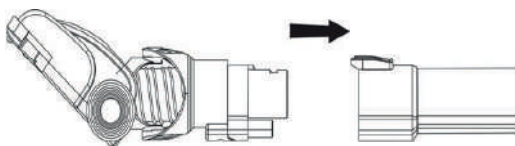


2. Встановіть контейнер для пилу, вставивши затискач в основний корпус, потім встановіть його верхню частину на місце. Він «клацне», коли зафіксується.

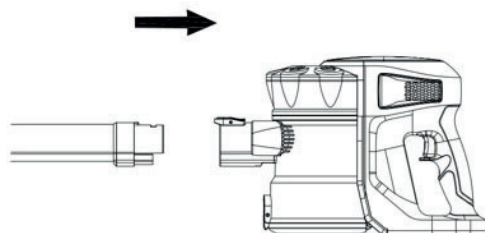


Зберіть моторизовану головку для підлоги:

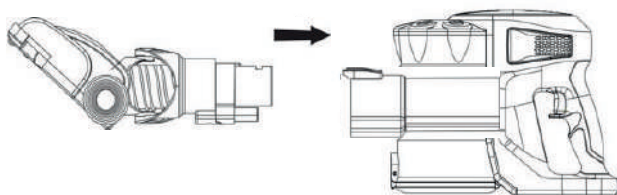
1. Вставте конектор моторизованої головки для підлоги в отвір подовжувальної трубки, натиснувши її до фіксації.



2. Приєднайте підлогову насадку та трубку до основного корпусу, вставивши її на місце в патрубок повітряного каналу.

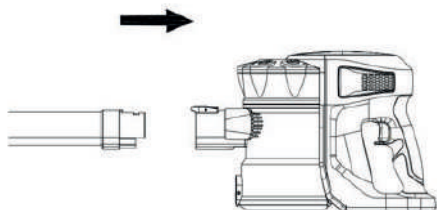


3. Якщо Ви користуєтеся підлоговою насадкою без трубки, просто приєднайте її до основного корпусу через патрубок повітряного каналу. Вона «клацне», коли зафіксується.

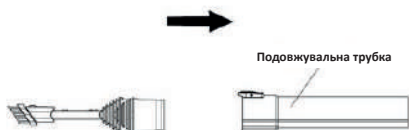


Зберіть приладдя:

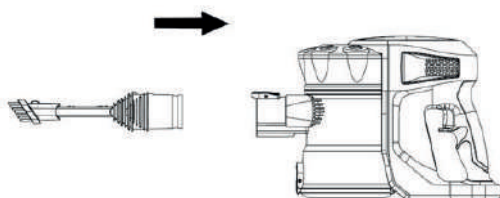
1. Приєднайте подовжувальну трубку до основного корпусу, вставивши її на місце в патрубок повітряного каналу.



2. Вставте щілинну насадку або щітку для збирання пилу в отвір подовжувальної трубки через патрубок. Вона «клацне», коли зафіксується.



3. Якщо Ви користуєтеся насадками без трубки, просто приєднайте їх до основного корпусу через патрубок повітряного каналу. Вона «клацне», коли зафіксується.



ПЕРЕД ПЕРШИМ ЗАСТОСУВАННЯМ

1. Встановіть пристрій на настінне кріплення.
2. Переконайтеся, що повітряний канал і трубка не забиті сміттям і пилом. Якщо раптом вони виявилися забитими сміттям, негайно вимкніть пристрій та видаліть сміття, перш ніж користуватися пирососом знову.
3. Перед початком користування цим пирососом приберіть зі шляху будь-які гострі або великі предмети, оскільки вони можуть завдати пристрою значної шкоди.

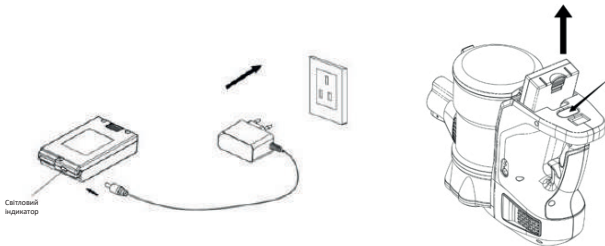
ЗВЕРНІТЬ УВАГУ: У разі виникнення технічної несправності пристрою, наприклад, заклинювання щітки-валика, всі три СИНІ світлові індикатори будуть блимати приблизно 10 секунд, а потім вимкнуться, доки проблему не буде вирішено, в цьому випадку вимкніть пиросос до усунення несправності.



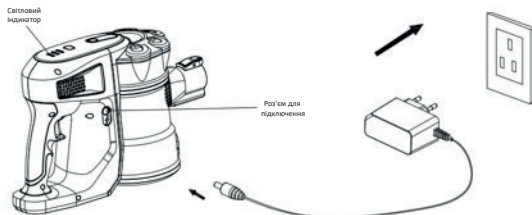
Зарядження акумулятора

1. Натисніть кнопку розблокування та вийміть акумуляторний блок.

Підключіть кабель до гнізда живлення, розташованого збоку акумулятора. Під час зарядження світловий індикатор буде світитися ЧЕРВОНИМ кольором. Після досягнення повної зарядки індикатор буде світитися синім кольором. Після досягнення повної зарядки витягніть вилку зарядного пристрою з розетки.

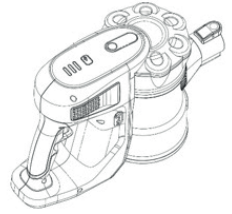


2. Ви також можете заряджати акумулятор через основний корпус. Три світлові індикатори будуть по черзі показувати рівень зарядженості акумулятора. Коли батарея повністю заряджена, всі три індикатори світяться синім кольором.



ЕКСПЛУАТАЦІЯ ПИЛОСОСА

УВАГА: Перед першим застосуванням пиросос повинен бути повністю заряджений.

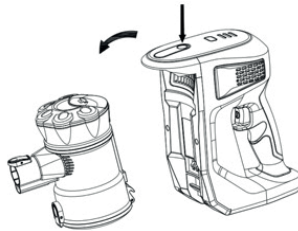


1. Зніміть пиросос з настінного кріплення. У разі використання як ручного пристрою, зніміть трубку та приєднайте потрібну насадку.
2. Для увімкнення пристрою натисніть кнопку ввімкнення/вимкнення («ON/OFF»).
3. Для посилення всмоктування натискайте клавішу регулювання потужності, щоб збільшити силу всмоктування. Підходить для чищення килимів з високим ворсом.
4. Щоб вимкнути пиросос, натисніть кнопку ввімкнення/вимкнення («ON/OFF») ще раз.

ДОГЛЯД ЗА ПИЛОСОСОМ

Очищення контейнера для пилу:

1. Натисніть кнопку розблокування контейнера для пилу, щоб зняти контейнер для пилу.

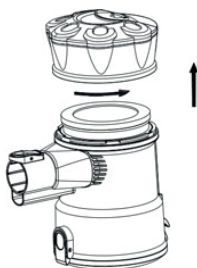


2. Натисніть кнопку розблокування пилозбірника, щоб відкрити нижню кришку та викинути сміття. Протирайте контейнер для пилу, але не занурюйте у воду.

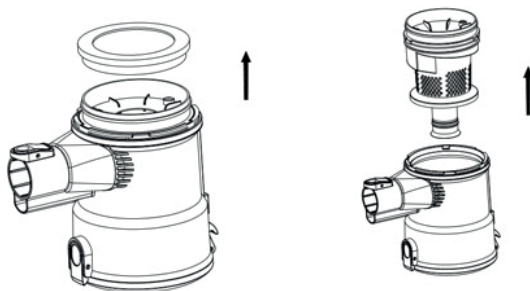


Очищення фільтра:

1. Зніміть контейнер для пилу з основного корпусу.
2. Поверніть проти годинникової стрілки, щоб зняти кришку фільтра.



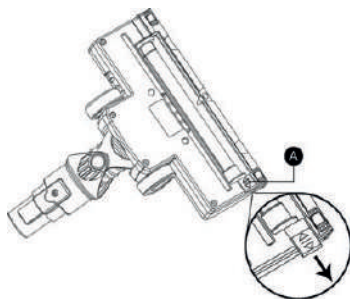
3. Підніміть, щоб зняти губчастий фільтр і вискоєфективний фільтр.



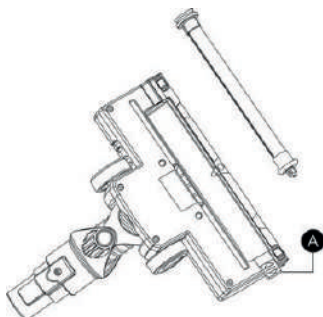
4. Ретельно промийте фільтри під проточною холодною водою. Не використовуйте мило чи інший розчинник для чищення:
5. Перед повторним встановленням ПОВНІСТЮ просушіть фільтри на повітрі. Не застосовуйте фен для сушіння фільтра. Це може призвести до деформації фільтра.

Очищення щітки-валика:

1. Вийміть щітку-валика з корпусу щітки. Відсуньте кріплення «А» щітки-валика від щітки, як показано нижче.



2. Ретельно очистіть і видаліть волоски та сміття зі щітки-валика. Протріть лише для очищення, не використовуйте мило чи агресивні розчинники для чищення.
3. Якщо щітка-валик стає вологою, залиште її висохнути у природний спосіб, перш ніж встановлювати на місце.
4. Пересуньте кріплення «А» в початкове положення, щоб зафіксувати щітку-валик.



УСУНЕННЯ НЕСПРАВНОСТЕЙ

Пристрій не вмикається.

- Це може бути спричинено розрядженим акумулятором. Це може статися, якщо пристрій використовувався або зберігався впродовж тривалого періоду часу. Підключіть пилосос до зарядного пристрою та дочекайтеся завершення повного циклу заряджання.

Пилосос раптово перестав працювати:

- Це трапляється, якщо спрацьовує пристрій захисного відключення. Цей пристрій призначений для запобігання перегріванню Вашого пристрою. Переконайтеся, що пилосос вимкнено, від'єднайте всі насадки та залиште охолоджуватися принаймні на півгодини, перш ніж намагатися продовжити подальше користування пилососом. Спробуйте виявити джерело перегрівання, перевіривши наявність засмічення в подовжувальній трубці моторизованої головки для підлоги та насадках до неї. Очистіть контейнер від пилу та почистіть або замініть фільтр.

Зменшилася потужність втягування пилососа:

- Вимкніть пилосос. Від'єднайте насадку для підлоги, подовжувальну трубку та будь-які аксесуари. Перевірте та усуньте будь-які засмічення у фільтрі пилосбірника, повітропроводі, подовжувальній трубці, насадці для підлоги та аксесуарах.

Моторизована головка для підлоги не обертається:

- Це зазвичай трапляється, коли занадто багато волокон намотано на щітку-валик, що обмежує її рух. Перегляньте розділ про догляд у цьому посібнику, щоб знайти інструкції про те, як правильно чистити щітку-валик.

Світловий індикатор заряджання не блимає:

- Від зарядного пристрою до пилососа може не надходити електричний струм. Переконайтеся в наявності напруги в електромережі та в тому, що зарядний пристрій увімкнено. Переконайтеся, що зарядний кабель надійно підключено до пилососа.
- Перед перевіркою самого зарядного кабелю переконайтеся в наявності напруги в електромережі. Не намагайтеся використовувати кабель, якщо він роздвоєний, перетирається або пошкоджений в інший спосіб. Натомість знайдіть інший зарядний пристрій.

Тривалість роботи пилососа менша, ніж зазвичай:

- Переконайтеся, що акумулятор повністю завершив цикл заряджання. Неповний цикл заряджання призводить до скорочення тривалості роботи.
- В акумуляторі може зменшитися рівень зарядженості. Це нормальне явище, яке з часом поступово відбувається у всіх акумуляторах.

УТИЛІЗАЦІЯ ПРИСТРОЮ



Цей виріб відповідає Європейській директиві 2012/19/ЄС щодо електричних та електронних пристроїв, відомій як WEEE (відпрацьоване електричне та електронне обладнання), що забезпечує правову базу, яка застосовується в Європейському Союзі для утилізації та повторного використання відпрацьованих електронних та електричних пристроїв. Не викидайте цей пристрій у сміттєвий бак, натомість здайте його в найближчий до вашого будинку центр приймання відпрацьованого електричного та електронного обладнання.



Виріб може містити елементи живлення. Витягніть їх перед утилізацією виробу та викиньте у спеціальні контейнери, призначені для цих потреб.



ufesa

Імпортер:

ТОВ "ДІСІ ЛІНК ОПТ"
61038, Харківська обл., м. Харків,
Салтівське шосе, б.43.
тел.:+380675706978
dclink.opt@gmail.com

Дата виробництва: дивитись на упаковці