

**БІЛЬШ КОМФОРТНЕ ТА ЧИСТЕ
ЖИТТЯ З ВАШИМИ УЛЮБЛЕНЦЯМИ**



Будь ласка, відскануйте
QR-код, щоб подивитись
відео-посібник

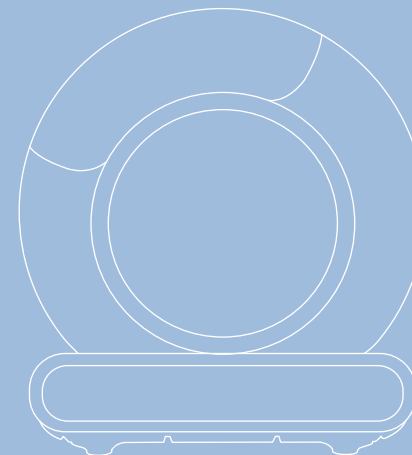
Виробник: "Смол Міау Пет Продактс Тех. і Дев. (Чжуншань), Костс., ЛТД", №13-8, пров. 1, вул. Яньчжан, Промислова зона Бейлі, м. Сяолан, Чжуншань, Гуандун, Китай ("Small Miaow Pet Products Tech.&Dev. (Zhongshan) Costs., LTD", No. 13-8, Lane 1, Yanzhan Street, Baili Industrial Area, Xiaolan Town, Zhongshan, Guangdong, China)

Імпортер вказаний на упаковці.
Зроблено в КНР

Fully Automatic Cat Litter Box

Лоток котячий самоочисний Catmaster

Інструкція з експлуатації



Модель: MSP-01

ПЕРЕД ПЕРШИМ ВИКОРИСТАННЯМ

1. Будь ласка, поставте прилад на тверду та рівну землю.
2. Будь ласка, додайте наповнювач не вище лінії MAX для правильного функціонування приладу.
3. Будь ласка, увімкніть виріб і зачекайте, поки завершиться самоперевірка. Потім він буде готовий до використання котом.



ЗМІСТ

ПЕРЕД ПЕРШИМ ВИКОРИСТАННЯМ	01
I ІНСТРУКЦІЯ ЩОДО ПЕРШОГО ВИКОРИСТАННЯ	03
II ДОДАТОК	07
III ІНСТРУКЦІЇ З КОРИСТУВАННЯ	11
IV МЕТОД САМОПЕРЕВІРКИ НЕСПРАВНОСТІ	28
V ПОШИРЕНІ ЗАПИТАННЯ	29
VI СКЛАД ВИРОБУ	31
VII ЗАГАЛЬНІ ПОЛОЖЕННЯ ПАНЕЛІ КЕРУВАННЯ	32
VIII ЕЛЕКТРИЧНА СХЕМА	32
IX РОЗБИРАННЯ ТА ЗБИРАННЯ просіювача та нижнього лотка	33
X ПАРАМЕТРИ ТА СПЕЦИФІКАЦІЇ	34
XI УТИЛІЗАЦІЯ	35
XII ВІДПОВІДНІСТЬ ТЕХНІЧНИМ РЕГЛАМЕНТАМ УКРАЇНИ	35
XIII ГАРАНТІЙНИЙ ТАЛОН	35

Застереження:

- Встановлюйте та використовуйте цей пристрій суворо відповідно до інструкцій.
- Будь ласка, використовуйте його в приміщенні, не ставте його під прямі сонячні промені та тримайте подалі від джерел вогню.
- Розташуйте пристрій на рівній і твердій поверхні та не кладіть предмети на нього.
- Не тягніть і не тисніть сильно під час розміщення, щоб уникнути пошкодження пристрою.
- Кошенятам вагою менше \pm 1kg і годуючим кицькам не слід використовувати режим автоматичного очищення пристрою.
- Суворо заборонено замочувати або занурювати в воду головну частину цього пристрою.
- Будь ласка, від'єднуйте шнур живлення, коли рухаєте пристрій, чистите його або не використовуєте його протягом тривалого часу.
- Будь ласка, використовуйте оригінальний адаптер живлення, щоб уникнути пошкодження пристрою або потенційної загрози безпеці.
- Якщо діти користуються цим пристроєм, переконайтеся, що вони користуються ним під наглядом дорослих.
- Виконуйте технічне обслуговування під керівництвом професіоналів, щоб уникнути будь-яких пошкоджень.
- Якщо у вас виникли проблеми з використанням продукту, зверніться до служби підтримки клієнтів. - Будь ласка, уважно прочитайте цей посібник, перш ніж використовувати. Після встановлення та використання це означає, що ви уважно прочитали та прийняли наступні інструкції з безпеки.
- Якщо виріб не працює належним чином через інші невідомі умови, і у вас немає часу ознайомитися з інструкціями, перезапустіть живлення.

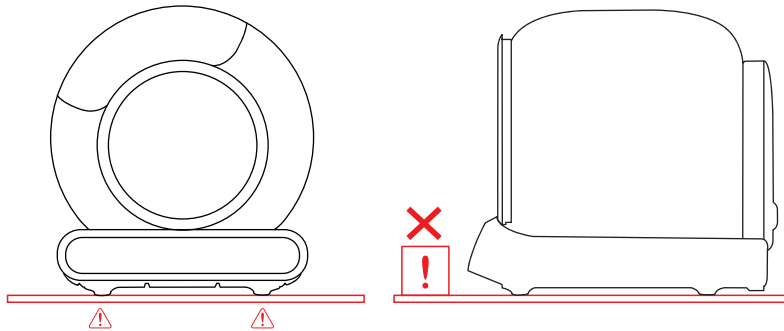
І ІНСТРУКЦІЯ ЩОДО ПЕРШОГО ВИКОРИСТАННЯ

1.1 Розпакування:

Переверніть картонну коробку, щоб відрізати стрічку знизу, потім переверніть коробку назад, щоб підняти коробку вертикально.

1.2 Розміщення:

Поставте пристрій на рівну поверхню та переконайтеся, що всі чотири ніжки торкаються землі. Предмети висотою понад 5 см не можна розміщувати на відстані 30 см перед виробом, щоб не вплинути на датчик ідентифікації kota поза виробом.



Деякі моделі продуктів мають певні відмінності у зовнішньому вигляді через різні конфігурації, дивіться фактичний зовнішній вигляд виробу.

Примітки:

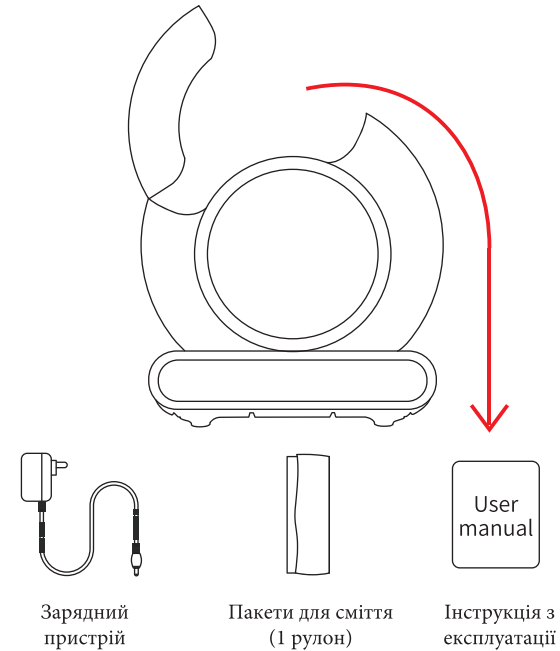
- ✓ Чотири ніжки пристрою мають стикатися з твердою рівною поверхнею!
- ✗ НЕ ставте пристрій на м'який килим.
- ✗ НЕ ставте дві передні ніжки пристрою на килим або килимок для котячого туалету.

1.3 Аксесуари (у лотку):

Зарядний пристрій *1

Пакети для сміття: (45*50мм) *1(рулон)

Інструкція з експлуатації *1



Зарядний пристрій

Пакети для сміття (1 рулон)

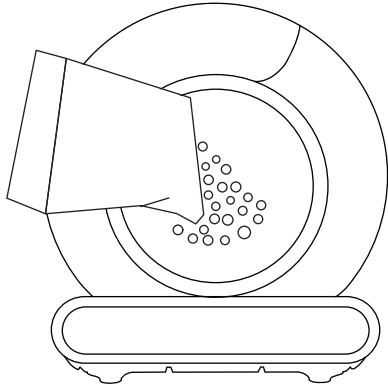
Інструкція з експлуатації

Примітка:

Будь ласка, дотримуйтеся способу встановлення мішків для сміття або відскануйте код в кінці інструкції, щоб переглянути відео.

1.4 Додати наповнювач у лоток:

Переконайтеся, що вирівняна висота наповнювача знаходиться між лініями MAX і MIN. (Кількість наповнювача можна регулювати)

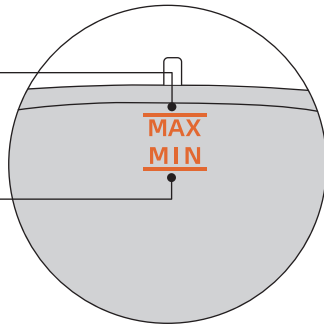


Лінія MAX

Кількість котячого наповнювача не повинна перевищувати лінію Max

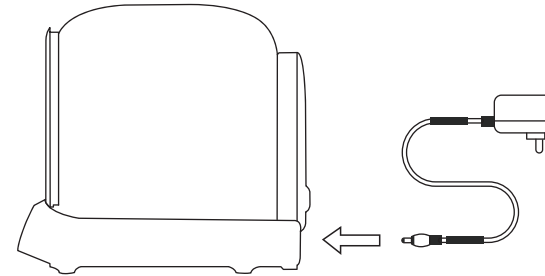
Лінія MIN

Кількість котячого наповнювача не повинна бути нижчою за лінію Min



1.5 Використання:

- 1.5.1 Увімкніть живлення за допомогою адаптера та зачекайте на самоперевірку пристрою протягом приблизно 3-8 хвилин. Він автоматично перейде в стан готовності після самоперевірки, не потрібно змінювати його програму.
- 1.5.2 Після того, як кіт піде у лоток, продукт автоматично очистити злипання котячих екскрементів приблизно за 3-4 хвилини.
- 1.5.3 Після очищення виріб автоматично запустить функцію очищення від запаху, яка триватиме 30 хвилин.



Примітки:

- × НЕ піднімайте та НЕ перетягуйте пристрій після ввімкнення. (Це заважатиме калібруванню ваги в програмі скидання).
- ① Якщо ви розмістите виріб у вузькому просторі або перед ним є джерело інфрачервоних перешкод, самоперевірка виробу може зайняти близько 8 хвилин. Будь ласка, терпляче зачекайте.
- ② Якщо виріб виявить, що простір не підходить для роботи його інфрачервоного датчика, функція виявлення інфрачервоного випромінювання буде автоматично вимкнена після завершення самоперевірки. Але система визначення ваги всередині виробу візьме на себе рішення про те, чи ввійшов кіт усередину.
- ③ Під час очищення всі програми призупиняться. Якщо вам потрібно виконати інші функції, дочекайтеся завершення процесу очищення.

II ДОДАТОК

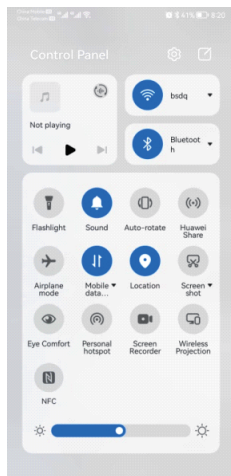
2.1 Закордонні користувачі



Спосіб 1. Ви можете сканувати QR-код вище за допомогою мобільного телефону



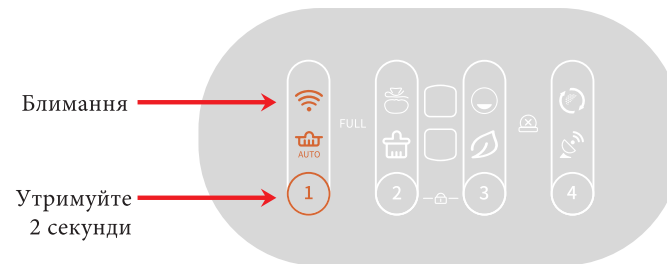
Спосіб 2: Ви можете завантажити додаток «tuya» та встановити її, виконавши пошук у App Store.



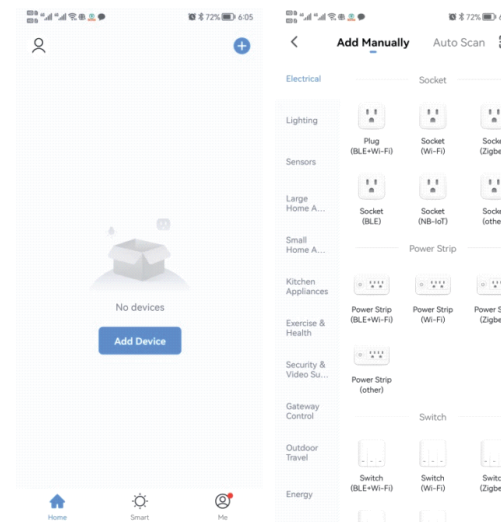
2.2 Мережа

2.2.1 Переконайтеся, що телефон підключено до 2,4 ГГц WiFi, а потім увімкніть Bluetooth і визначить місцезнаходження.

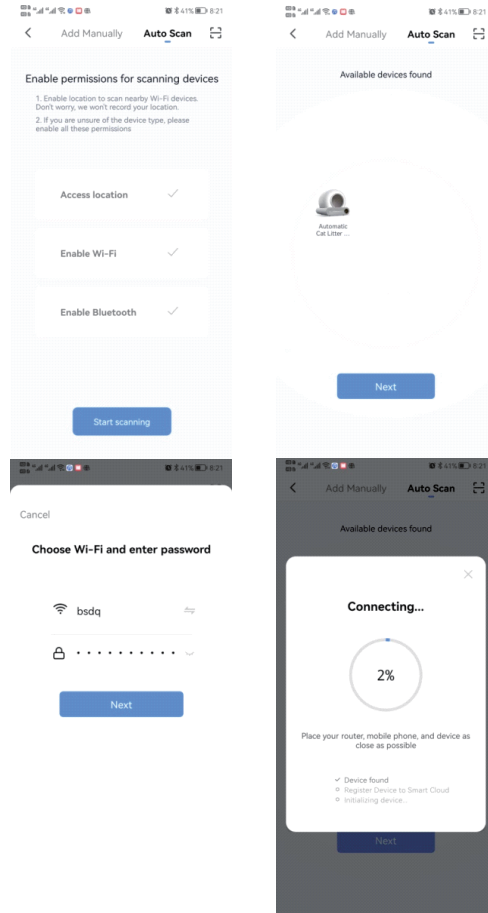
2.2.2 Натисніть кнопку "1" на панелі протягом 2 секунд, індикатор WiFi почне блимати, тому виріб почне чекати мережі.



2.2.3 Відкрийте додаток на телефоні, щоб додати обладнання або сканувати автоматично.

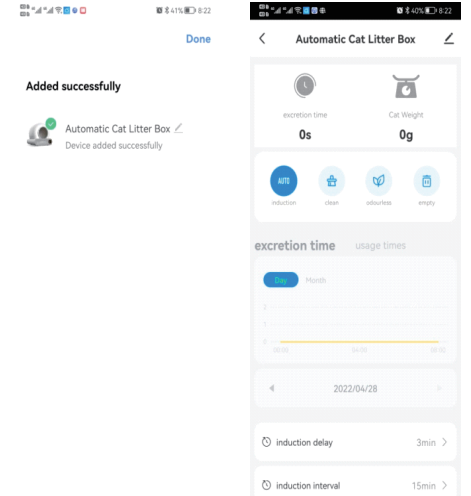


2.2.4 Натисніть «Далі» після сканування пристрою.



2.2.5 Натисніть «Далі» після введення паролю Wi-Fi та зачекайте підключення.

2.2.6 Увійдіть у додаток після підключення



Примітка:

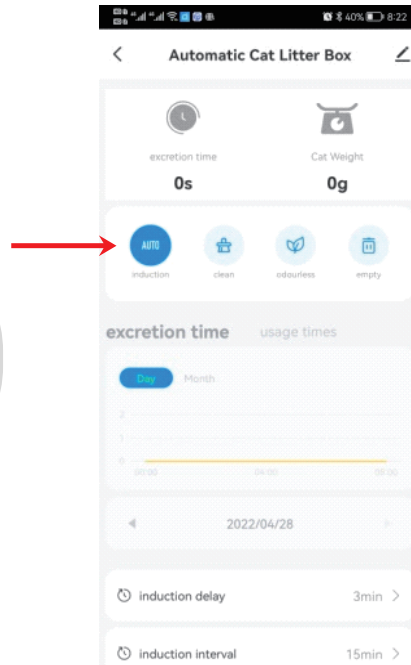
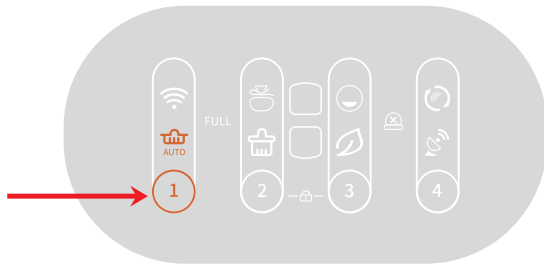
Якщо конфігурація мережі не виявляється або відображається повідомлення про закінчення часу очікування, перевірте такі можливості:

- 1 Чи ввімкнено Wi-Fi, Bluetooth і перемикач розташування одночасно.
- 2 Чи Wi-Fi знаходиться в діапазоні 2,4 ГГц і чи телефон під'єднано до мережі Wi-Fi діапазону 2,4 ГГц (Виріб не може розпізнати мережу діапазону 5 ГГц).
- 3 Чи блимає індикатор Wi-Fi на панелі під час конфігурації мережі.
- 4 Незалежно від того, чи мережа Wi-Fi у вашому домі несправна чи не працює, перевірте, чи інші пристрої можуть нормально використовувати мережу.
- 5 Чи правильний пароль Wi-Fi.
- 6 Якщо сигнал Wi-Fi дуже поганий, будь ласка, перемістіть виріб до найближчого маршрутизатора та повторно підключіться.
- 7 Маршрутизатор підключається до багатьох бездротових пристроїв, викликаючи конфлікти IP-адресів.
- 8 Для двочастотних маршрутизаторів мережу неможливо налаштувати безпосередньо. Користувачам потрібно розділити 2,5 ГГц і 5ГГц на незалежні канали в налаштуваннях маршрутизатора, а потім вибрати канал 2,4 ГГц для конфігурації мережі.

III ІНСТРУКЦІЇ З КОРИСТУВАННЯ

3.1 Авто:

Натисніть кнопку "①" на панелі, або натисніть "Авто" в додатку. Нехай іконка "AUTO" почне підсвічуватися.



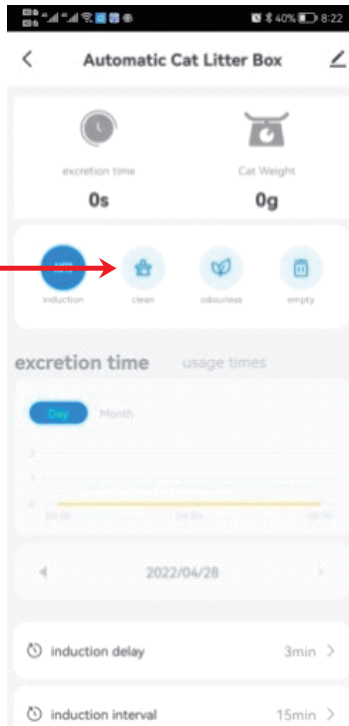
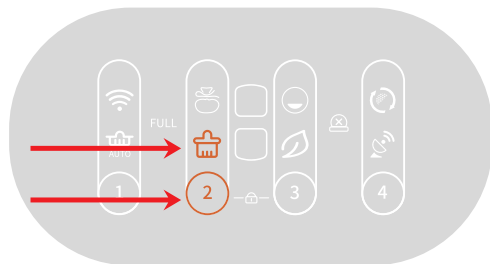
Примітки:

- ① Після ввімкнення виробу та завершення скидання самоперевірки автоматично ввімкнеться режим індуктивного очищення. Якщо ви вимкнете цей режим для інших потреб, ви можете ввімкнути функцію індуктивного очищення, натиснувши кнопку "①" знову.
- ② Якщо ви використовуєте наповнювач, який швидко злипається, ви можете налаштувати «час очікування прибирання» в додатку, наприклад 1 хвилину, щоб очистити наповнювач якомога швидше та зменшити запах. Якщо у вас сім'я з кількома котами, ви можете налаштувати «інтервал очищення» в додатку, наприклад 30 хвилин, щоб уникнути повторного неефективного очищення виробу.
- ③ Якщо кіт заходить у лоток більше ніж на 10 секунд, вважається, що він збирається на горщик. Після того, як кіт піде на 3 хвилини, буде виконана процедура автоматичного очищення. (Інтервал між очищеннями за замовчуванням становить 15 хвилин, щоб запобігти надто частому запуску продукту під час використання кількох котами. Якщо машина не працює після того, як ваша друга кішка сходила в туалет, можливо, це тому що інтервал між цими двома походами менше 15 хвилин.)
- ④ Кнопку в додатку неможливо тимчасово закрити/відкрити або синхронізувати з панеллю. Будь ласка, перевірте стан мережі або повторно налаштуйте мережу або натисніть відповідну кнопку в додатку та повторіть один або два рази.

3.2 Очищення:

Натисніть кнопку "2", або натисніть іконку "Clean

Now" (Очистити зараз) у додатку, очищення почеться негайно.



Примітки:

- ① Під час очищення всі програми призупиняються. Якщо вам потрібно виконати інші функції, будь ласка, дочекайтеся завершення процесу очищення.
- ② Подовжте час очікування для прибирання в додатку для телефону, коли у kota діарея, щоб дати туалету достатньо часу, щоб злипнутися, і зменшити забруднення лотка м'якими фекаліями.
- ③ Якщо ви перезапустили пристрій, час очікування процедури «Очищення» буде відновлено до значення за замовчуванням з 3 хвилини, яке можна подовжити в додатку, якщо необхідно. (Діапазон налаштувань: від 0 до 60 хвилин).
- ④ Збільште проміжок часу між двома очищеннями, якщо у вас кілька котів, щоб запобігти повторному очищенню.
- ⑤ Якщо ви перезапустили машину, інтервал часу між двома очищеннями буде відновлено до значення за замовчуванням 15 хвилин, яке можна скинути в програмі, якщо необхідно. (Діапазон налаштувань: від 0 до 120 хвилин)

3.3 Додайте котячий наповнювач для туалету:

Спосіб 1 :

В режимі «Auto/Авто», коли додається наповнювач більше 1 кг, «Auto/ Авто» блимає. Через 30 хвилин наповнювач автоматично розгладжується, а вага автоматично відкалібрується. Якщо ви вважаєте, що 30 хвилин – це надто довго, будь ласка, натисніть і утримуйте кнопку «Remove odor» (Видалити запах) протягом 2 або більше секунд. Наповнювач буде негайно розгладжений, а вага буде негайно відкалібрована.

Спосіб 2:

Вимкніть машину, потім увімкніть її знову після додавання наповнювача.

Рекомендований наповнювач:

Мінеральний, бентонітовий наповнювач.

Сумісність наповнювача:

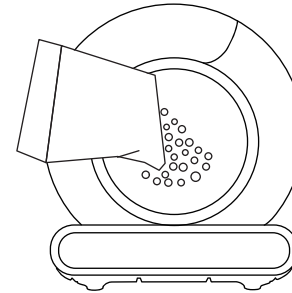
- 1 Наповнювач з тофу (діаметр не більше 2,5 мм, довжина не більше 15 мм)
- 2 Змішана підстилка з тофу та бентоніту (діаметр не більше 2,5 мм, довжина не більше 15 мм).

Наповнювач, який не рекомендується:

1. Кристалічний наповнювач: кристалічний наповнювач не може добре злипатися, що призведе до серйозного навантаження на очищення внутрішньої стінки котячого туалету.
2. Гранули тофу довжиною більше 15 мм: погана плинність і фільтрація, усередині фільтра буде застрягати. Це явище також можна зменшити, налаштувавши параметр на 6 за допомогою «калібрування поверхні наповнювача» в додатку.
3. Наповнювач для котячого туалету з низькою щільністю, наприклад котячий наповнювач із соснового дерева та котячий наповнювач з активованим вугіллям: важко покладатися на власну вагу, щоб пройти через фільтр. Деякі з них застрягнуть усередині фільтра. Це явище також можна зменшити, налаштувавши параметр на 6 за допомогою «калібрування поверхні наповнювача» в APP.

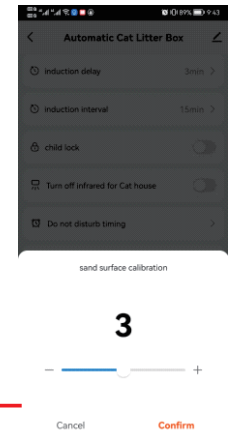
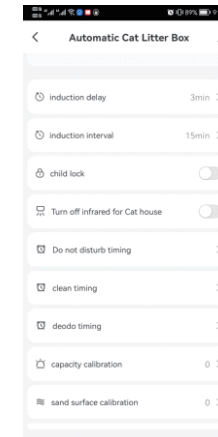
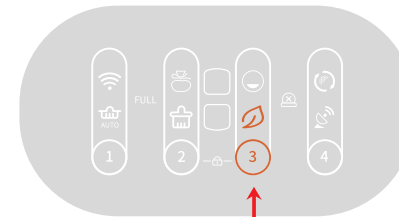
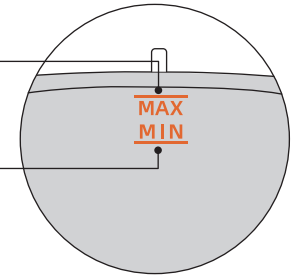
Примітки:

- 1 Пристрій не зупиниться, коли вона розрівнює наповнювач, навіть якщо кіт увійде в цей момент. Але не хвилюйтеся. Машина гойдається лише під деякими кутами, це гойдання не зашкодить коту. (Крім цієї ситуації, машина має захист. Вона негайно зупиниться, коли кіт підійде близько до входу під час очищення.)
- 2 Будь ласка, переконайтеся, що висота наповнювача знаходиться між лінією MIN і MAX після додавання. Якщо ні, відрегулюйте її способом 2 .
- 3 Ви можете знайти опції корекції поверхні наповнювача в додатку, щоб налаштувати його положення. (У класі 0 поверхня наповнювача нахилена праворуч, а в класі 6 поверхня нахилена ліворуч.)



ЛІНІЯ MAX
Кількість наповнювача не повинна перевищувати Max лінію

ЛІНІЯ MIN
Кількість наповнювача не повинна бути нижчою за Min лінію

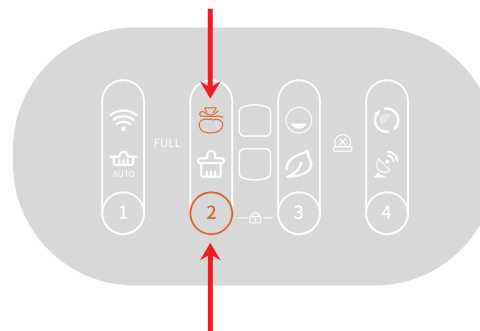
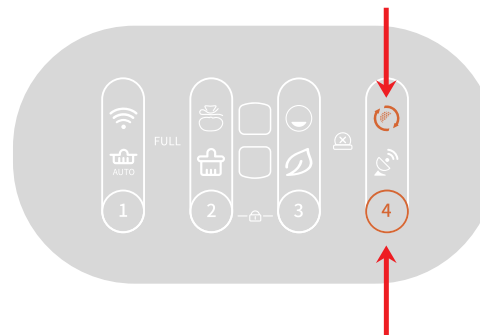


3.4 Заміна наповнювача:

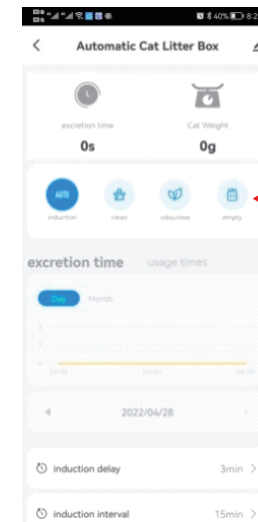
- 1 Замініть мішок для сміття на порожній (щоб уникнути того, що оригінальний пакет уже заповнений сміттям);
- 2 Переконайтеся, що решта сміття знаходиться близько до лінії MIN (щоб уникнути переповнення, коли циліндр обертається);
- 3 Тривале натискання кнопки "4" протягом 2 секунд, циліндр повернеться за годинниковою стрілкою та почне виконувати процедуру заміни підстилки протягом приблизно 3 хвилин. Будь ласка, терпляче зачекайте, доки прилад завершить автоматичну заміну наповнювача.
- 4 Після прибирання сміття знову замініть мішок для сміття на порожній.

Примітки:

- 1 Якщо залишкова кількість наповнювача близька до позначки «MAX» на гумовому нижньому піддоні або перевищує її, використання функції «Replace Litter» (Заміна наповнювача) може призвести до того, що частина наповнювача для котячого туалету залишиться в приладі після операції заміни та може спричинити висипання наповнювача з циліндра.
- 2 Якщо ви скористалися цією функцією помилково або після початку заміни підстилки ви виявили, що немає нового мішка для сміття, ви можете знову натиснути кнопку "4" протягом 2 секунд, щоб скасувати дію заміни підстилки, і контейнер автоматично повернеться в правильне положення.



Натисніть і утримуйте протягом 2 секунд, щоб негайно запустити режим зміни мішка для сміття.



3.5 Видалення запаху:

Спосіб 1:

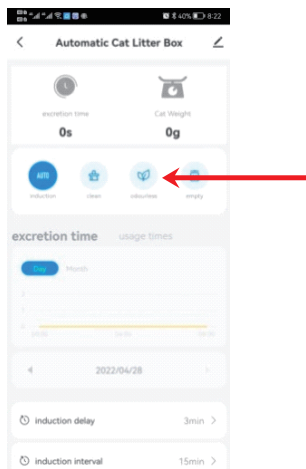
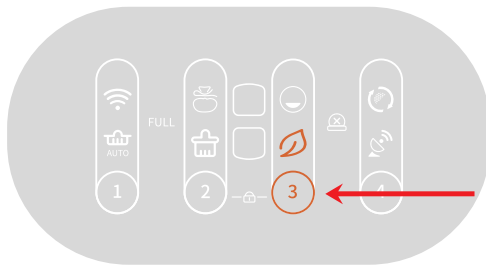
Натисніть кнопку "③", або натисніть "Remove Odor" (Видалити запах) в додатку, щоб запустити функцію очищення від запаху приблизно на 30 хвилин.

Спосіб 2:

Налаштуйте регулярну роботу у додатку на телефоні.

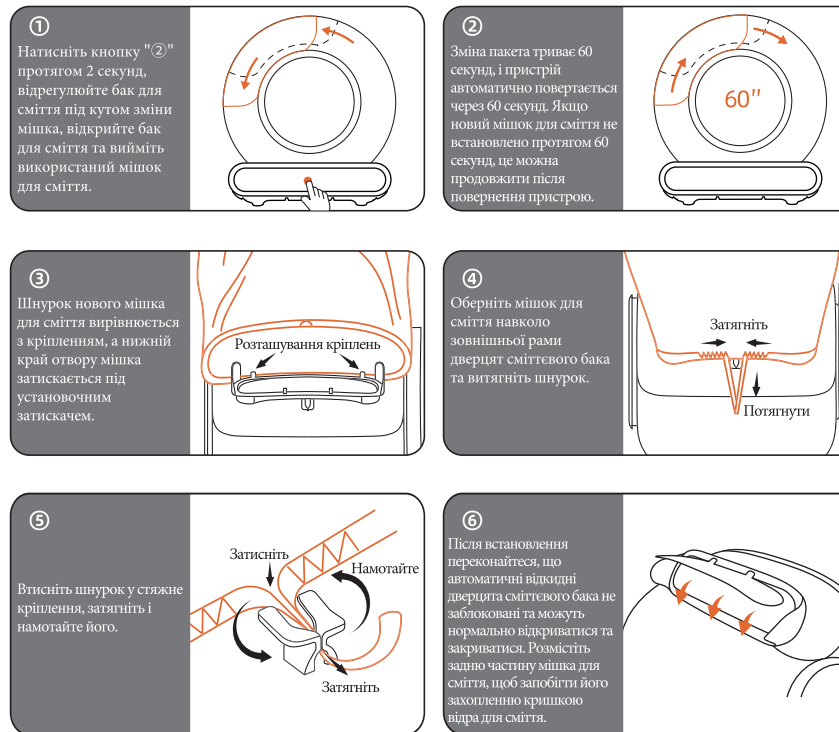
Примітки:

- ① Машина автоматично видалятиме запах протягом 30 хвилин після кожного очищення.
- ② Він автоматично зупиниться, коли кіт увійде, і продовжить працювати після того, як кіт вийде.



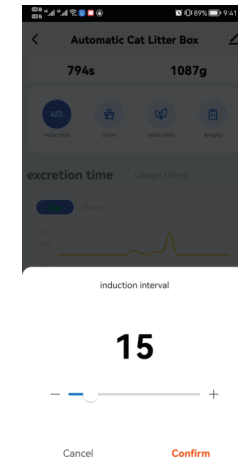
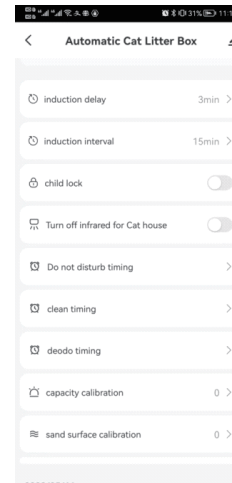
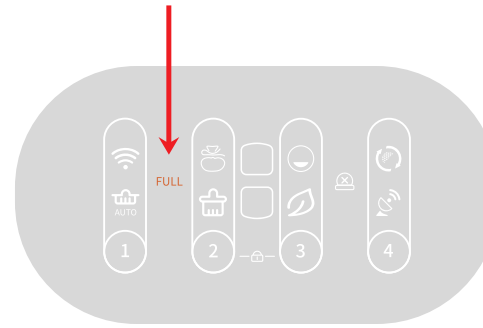
3.6 Замінити пакет для сміття:

Коли засвітиться індикатор «Full» (Повний), потрібно замінити мішок для сміття.



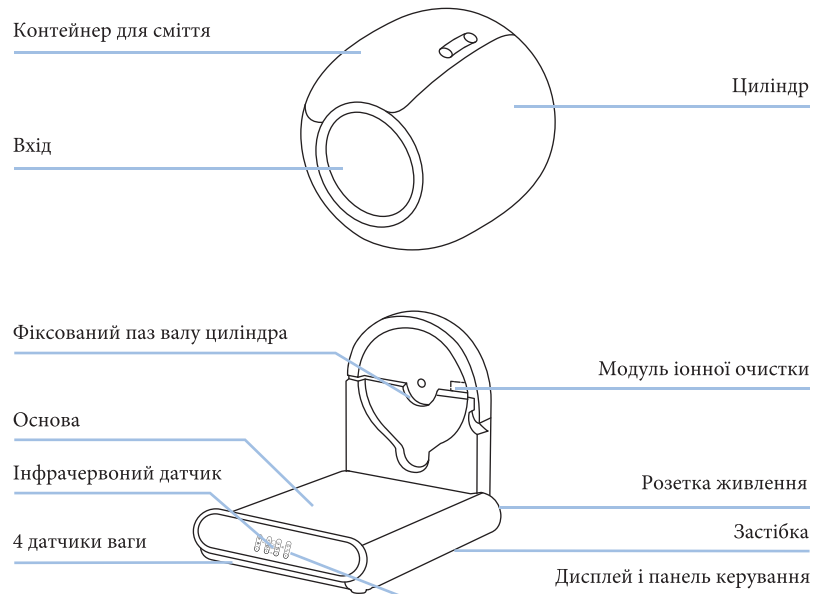
Примітки:

- ① Підказка «Full» (Повний) є лише орієнтовним значенням. При використанні різних типів наповнювачів його об'єм, щільність і плинність впливатимуть на оцінку підказки «Full». У додатку ви можете налаштувати затримку підказки «Full» відповідно до власного використання. Значення за замовчуванням — 0 (в мішку ще є трохи місця для сміття), а максимальне значення можна відрегулювати до 15.
- ② Якщо ви перезапустили виріб, затримку підказки «Full» буде відновлено до значення за замовчуванням, яке можна скинути в додатку, якщо необхідно.
- ③ У нормі ємність для однієї кішки може досягати 15 днів, а трьох кішок - 5 днів. Користувачі можуть замінювати пакет для сміття кожні 5 днів залежно від кількості котів або температурних умов.



3.7 Миття контейнеру для сміття:

- 1 Будь ласка, спочатку вимкніть виріб!
- 2 Відкрийте засувку відсіку контейнера, підніміть циліндр.
- 3 Висушіть, перш ніж завантажувати його назад на основу!

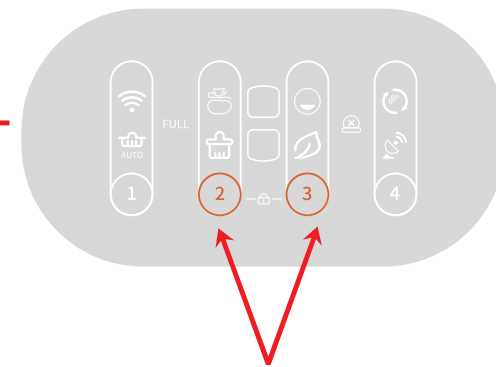
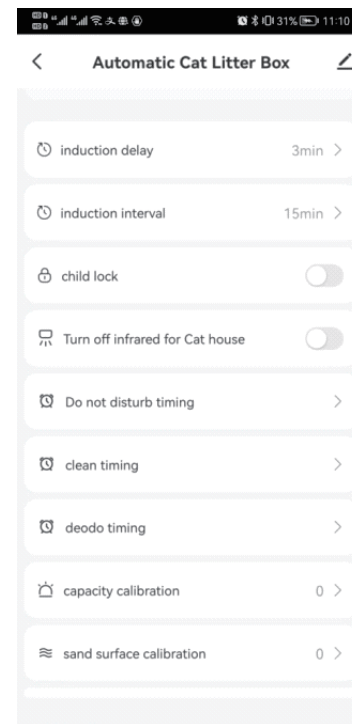


Примітка:

Якщо загоряється індикатор значка контейнера, перезапустіть машину або натисніть кнопку "2", щоб очистити його один раз.

3.8 Блокування кнопок:

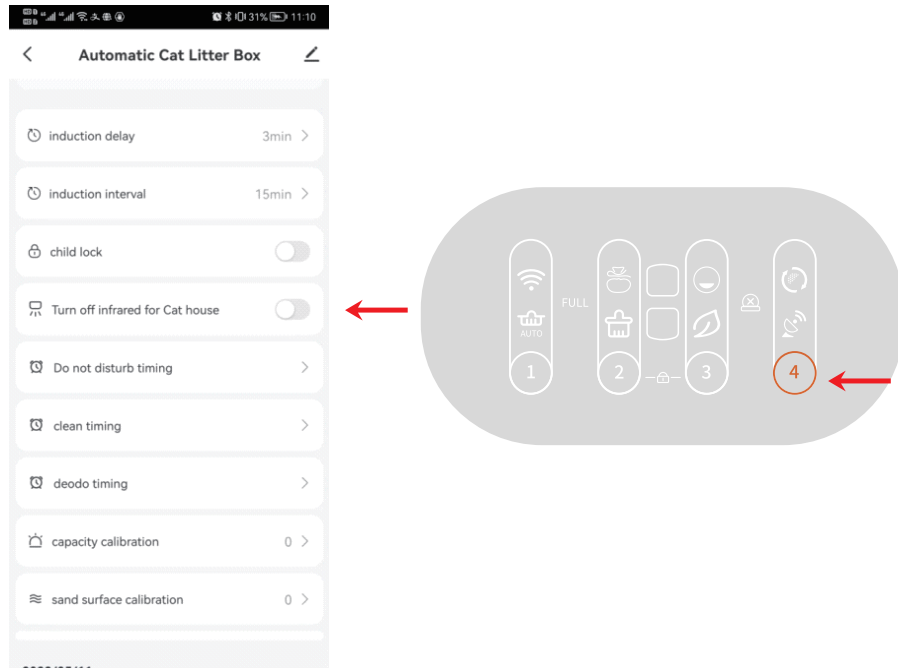
Ви можете ввімкнути або вимкнути функцію блокування від дітей, натиснувши кнопки "2" + "3" протягом більше ніж 2 секунд одночасно або скориставшись опцією «Блокування від дітей» у програмі.



Натисніть кнопку "2" + кнопку "3" на 2 секунди

3.9 Закрити або відкрити інфрачервоний датчик:

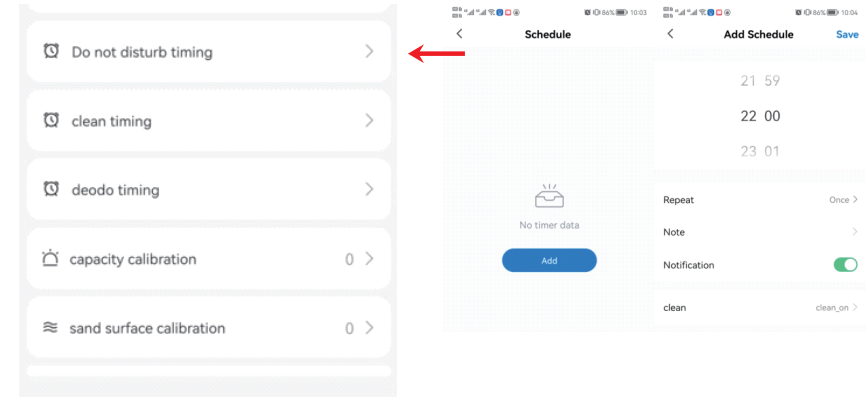
Коли котячий лоток розміщений у клітці або у вузькому просторі, будь ласка, натисніть опцію інфрачервоного датчика, кнопка «4» безпосередньо або в додатку, щоб увімкнути або вимкнути інфрачервоний датчик, щоб пристрій не завжди оцінювала неправильно.



3.10 Час:

3.10.1 Режим сну

Коли котячий лоток розміщено в спальні, ви можете встановити в додатку «Do not Disturb Timing» (Час не турбувати), щоб нічна активація не заважала сну.



Примітки:

- ① Під час періоду DND (не турбувати) світло на панелі буде вимкнено. Торкніться будь-якої кнопки, щоб негайно вийти з режиму DND.
- ② Якщо виріб очищається під час встановлення DND, машина перейде в стан DND після завершення очищення.

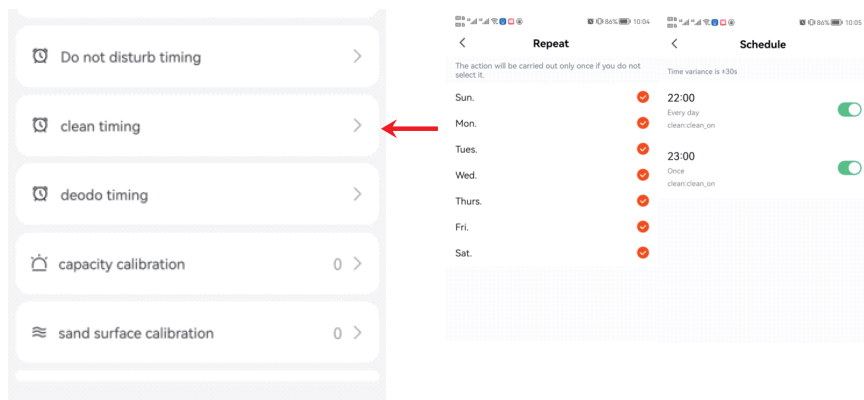
3.10 Час:

3.10.2 Регулярний режим очищення

Налаштуйте прилад на регулярне очищення в програмі «Час очищення».

3.10.3 Регулярне видалення запаху

Налаштуйте прилад на регулярне видалення запаху в програмі «Deodo Timing».



Примітка:

Якщо час виконання цих запланованих процедур збігається з часом DND, вибір спочатку виконає очищення від запаху та очищення, а потім повернеться в режим DND.

IV МЕТОД САМОПЕРЕВІРКИ НЕСПРАВНОСТІ

4.1 Протягом 2 хвилин після повторного ввімкнення виробу натисніть кнопку "③"

більше 5 разів безперервно, вибір зможе перейти в режим виявлення.

4.2 У режимі тестування:

① Натисніть кожну кнопку, щоб перевірити, чи вона працює належним чином.

Якщо він працює належним чином, апаратне забезпечення друкованої плати справне.

② Натисніть на машину зверху із силою понад 1 кг, щоб побачити, чи блимає індикатор «Full». Якщо блимає, датчик ваги справний.

③ Якщо значок контейнера продовжує світитися, двигун справний.

④ Якщо значок WiFi продовжує світитися, апаратне забезпечення WiFi справне.

⑤ Накрийте інфрачервоний датчик на вході циліндра, якщо іконка «Auto» блимає, то датчик справний.

4.3 Після перевірки увімкніть прилад знову.

V ПОШИРЕНІ ЗАПИТАННЯ

Q: Чому дані про вагу вдвічі менші за вагу моїх котів?

A: Будь ласка, перевірте, можливо через цікавість кіт входить у лоток лише двома лапами. Або лоток розміщений не на рівній землі чотирма ніжками, приєднаними до землі?

Q: Чому додаток показує несправність двигуна/чому на панелі обладнання світиться індикатор несправності/чому обладнання завжди самоперевіряється? A: Якщо самоперевірка триває більше 15 хвилин, світиться індикатор несправності. Можливо, відсік лотка встановлено неправильно або сторонній предмет застряг під час обертання. Будь ласка, відкрийте замок лотка, підніміть його, щоб перевірити, а потім поставте назад на основу відповідно до вказівок і закрийте засув.

Q: Чому час очищення такий довгий?

A: Більш низькі обороти менше лякають полохливих котів; Також подовжить час очищення, якщо коти часто заходять або наближаються до лотка через цікавість.

Q: Чому машина деякий час обертається назад, перш ніж завершити повний оберт?

A: З метою економії наповнювача та збільшення місткості збірного контейнера.

Q: Чому кал не вдається прибрати в сміттевий контейнер?

A: Двері контейнера можуть бути заблоковані котячим туалетом або мішком для сміття, або сміттям, яке занадто велике, щоб крізь нього пройти; Будь ласка, перевірте, чи вхід для сміття можна повністю відкрити та плавно закрити (рекомендується перевіряти кожного разу після встановлення нового мішка). Велике сміття можна обробляти вручну, щоб спочатку зменшити його.

Q: Який наповнювач для котячих туалетів використовувати?

A: Бажано змішаний і наповнювач з тофу; Бентонітовий пісок і мінеральний пісок також підходять, але вони можуть вплинути на час затримки підказки «Full» через їх щільність ваги та ліквідність.

Q: Чому після використання функції «Replace Litter» (Замінити наповнювач) в кошику залишився наповнювач?

A: Можливо, у мішку для сміття недостатньо місця, будь ласка, замініть мішок, а потім знову натисніть «Замінити наповнювач».

Q: Чому наповнювач висипається з отвору сміттевого контейнера під час заміни сміттевого мішка?

A: Будь ласка, натисніть кнопку «Очищення» протягом 2 секунд, потім контейнер для сміття повернеться на 90° проти годинникової стрілки, щоб горловина мішка була спрямована вгору під час заміни.

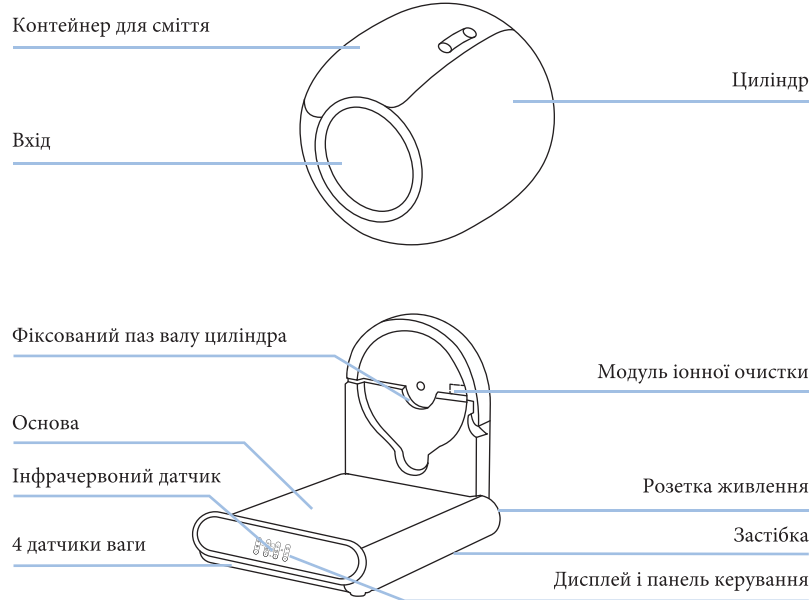
Q: Чому дані про вагу неправильні?

A: Будь ласка, натисніть кнопку «Видалити запах» протягом 2 секунд, пісок буде розгладжений, а вага буде негайно відкалібрована. Також перевірте, чи машина розміщена на рівній і твердій землі. Коти, які не повністю заходять у лоток для сміття або залишаються в ньому занадто недовго, також можуть призвести до неточного зважування. Якщо кіт під час роботи зайде в контейнер, він також отримає неточну вагу.

Q: Чому машина не зупинилася, коли кіт увійшов?

A: Машина не зупиниться під час вирівнювання піску та калібрування ваги. Проте безпечна конструкція виробу разом із кутом обертання ($\pm 45^\circ$) не становить небезпеки для kota під час роботи.

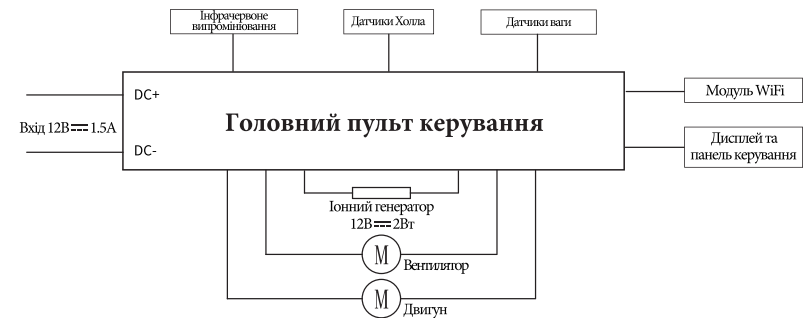
VI СКЛАД ВИРОБУ



VII ЗАГАЛЬНІ ПОЛОЖЕННЯ ПАНЕЛІ КЕРУВАННЯ

Категорія	Функція	Операція	Статус	Сигнал
wifi	Очищення	Натисніть кнопку "2"	Почне прибирання негайно	Короткий сигнал
	Заміна наповнювача	Натисніть кнопку "4" протягом 2 сек.	Почне замінювати наповнювач	Тривалий сигнал протягом 1 хв.
	Автоматичне очищення	Натисніть кнопку "1"	Почне автоматичне очищення	Короткий сигнал
	Усунення неприємного запаху	Натисніть кнопку "3"	Запуск очищення повітря	Короткий сигнал
	Приєднання до мережі	Натисніть кнопку "1" протягом 2 сек.	Перезапуск WiFi, щоб почати приєднання до мережі	Тривалий сигнал протягом 1 хв.
	Вирівнювання	Натисніть кнопку "3" протягом 2 сек.	Розрівнювання наповнювача для котячого туалету	Тривалий сигнал протягом 1 хв.
	Заміна мішка для сміття	Натисніть кнопку "2" протягом 2 сек.	Регулювання кута нахилу циліндра відповідно до положення заміни мішка	Тривалий сигнал протягом 1 хв.
	Блокування/розблокування	Натисніть кнопки "2" + "3" протягом 2 сек.	Заблоковано/Розблоковано	Тривалий сигнал протягом 3 хв.
Індикатор	Індикатор несправності	Горить	Циліндр не встановлено або він не може функціонувати	
	Індикатор WiFi	Горить	Пристрій підключено до мережі	
		Блимає	Пристрій намагається підключитися до мережі	
	Не освітлена	Пристрій не підключено до мережі		
Індикатор переповнення контейнера для сміття	Горить	Нагадування користувачам про необхідність заміни мішка для сміття, коли контейнер для сміття майже заповнений		

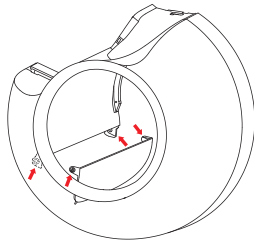
VIII ЕЛЕКТРИЧНА СХЕМА



IX Розбирання та збирання просіювача та нижнього лотка

Щоб полегшити користувачам розбирання та збирання, два аксесуари, як показано на малюнку, фіксуються за допомогою пружок. Якщо вони відвалюються під час транспортування, це нормальне явище. Будь ласка, зверніться до цього зображення, після встановлення його можна використовувати в звичайному режимі.

Розбирання та складання просіювача для сміття

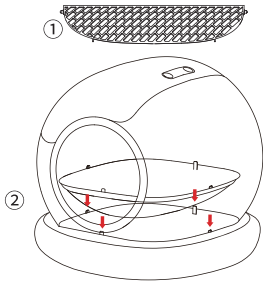


1. Спосіб розбирання та складання просіювача
Тримавши ліву та праву сторони просіювача, вирівняйте його з отвором вала фільтрувальної коробки, розбирання та збирання можна завершити.

Розбирання та складання нижнього лотка контейнера для сміття

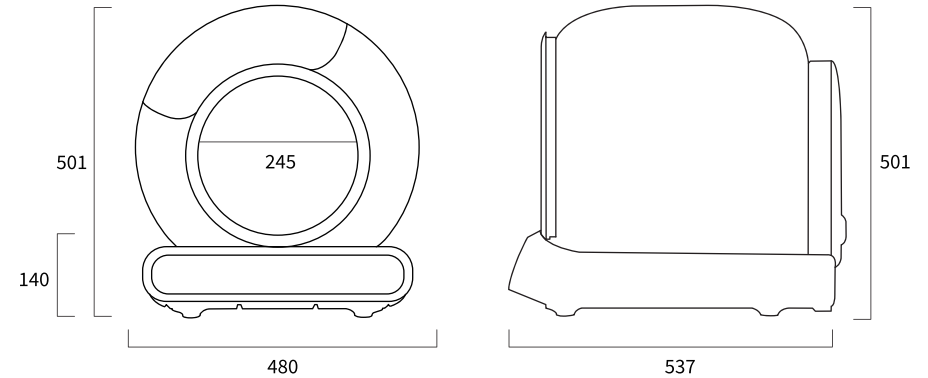


Відскануйте QR-код, щоб переглянути відео про розбирання та збирання



2. Розбирання нижнього лотка
2.1 Спочатку вийміть просіювач.
2.2 Вирівнявши передню і задню анкерні точки, послідовно вставте чотири анкерні точки в монтажні пази.
2.3 Для того, щоб поліпшити зону заповнення між нижнім лотком і контейнером для сміття, край нижнього лотка є відносно гострим. Під час розбирання одягайте рукавички.

X ПАРАМЕТРИ ТА СПЕЦИФІКАЦІЇ



Найменування	Fully Automatic Cat Litter Box
Модель	MSP-01
Розмір всього пристрою	480(Ш)×537(Д)×501(В)мм
Номінальна напруга	12В==
Номінальна потужність	≤18Вт
Рекомендований тип тварини	кішка
Бездротове підключення:	
Bluetooth:	діапазон частот 2400 МГц-2483,5 МГц; максимальна потужність випромінювання ≤ 10 дБм.
WiFi:	діапазон частот 2400 МГц-2483,5 МГц; EIRP ≤ 17,5 дБм.

ХІ УТИЛІЗАЦІЯ



Відомості про утилізацію і переробку відходів електричного та електронного обладнання: це маркування свідчить про те, що з цим виробом не слід поводитися як із побутовим сміттям. Для захисту довкілля і здоров'я людей від шкоди через неконтрольоване видалення відходів утилізуйте пристрій належним чином для можливого подальшого повторного використання природно-сировинних ресурсів.

ХІІ Відповідність технічним регламентам України



Справжнім Імпортер (вказаний на упаковці) заявляє, що тип радіоблабднання (вказаний вище) відповідає Технічному регламенту радіоблабднання; повний текст декларації про відповідність доступний на веб-сайті за такою адресою: www.ctrс.com.ua/deklaraciya-sootvetstviy

ХІІІ ГАРАНТІЙНИЙ ТАЛОН

Щиро вітаємо Вас з приємною покупкою та впевнені, що придбане обладнання задовольнить усі Ваші побажання.

РОЗДІЛ 1: ГАРАНТІЙНІ ЗОБОВ'ЯЗАННЯ

Даний гарантійний талон підтверджує якість продукції та надає право на гарантійний ремонт та заміну дефектних компонентів. Всі умови гарантії мають дію у межах законодавства про захист прав споживачів та регулюються законодавством України.

Технічне обслуговування обладнання не входить до переліку робіт, що виконуються в межах гарантійних зобов'язань. Компанія залишає за собою право відмовитися від гарантійного ремонту у випадку недотримання нижчезазначених умов гарантії.

РОЗДІЛ 2: УМОВИ ГАРАНТІЇ

Гарантія дійсна за умови наявності правильно заповненого гарантійного талону з зазначенням повної назви моделі, серійного номера виробу, дати продажу, гарантійного строку, чітких печаток фірми – продавця, а також повної інформації про компанію інсталлятора з зазначенням ПІБ спеціаліста відповідального за проведення монтажних робіт, заповненого протоколу пуску та акту готовності обладнання до пусканалагоджувальних робіт. Перед використанням даного обладнання рекомендуємо Вам ознайомитися з інструкцією по експлуатації.

Гарантія не розповсюджується у випадку, якщо заводське маркування або серійний номер пошкоджені, нерозбірливі, мають сліди переклеювання або відсутні на обладнанні.

Гарантія не розповсюджується у випадку порушення правил транспортування та зберігання обладнання.

Гарантія не розповсюджується у випадку використання обладнання не за призначенням.

Гарантія не розповсюджується у випадку внесення в конструкцію обладнання змін або виконання доробок, а також використання деталей, комплектуючих, програмного забезпечення, витратних матеріалів, засобів для чищення матеріалів не передбачених нормативними документами. Гарантія не розповсюджується у випадку пошкодження обладнання споживачем або третьою стороною.

Гарантія не розповсюджується у випадку, якщо несправність обладнання викликана дією непереборних сил (пожежа, удар блискавки, затоплення, природні катаклізми і т.д.). Гарантія не розповсюджується у випадку, якщо пошкодження обладнання викликане невідповідністю Державним стандартам параметрів живлення, телекомунікаційних, кабельних мереж, ненормованими коливаннями напруги та іншими несправностями ліній електроживлення, що призводить до характерних пошкоджень ланцюгів живлення, компонентів, контактів і компресорів.

Гарантія не розповсюджується, якщо обладнання експлуатується з порушенням умов використання, які вказані в інструкції з експлуатації.

Гарантія не розповсюджується у випадку, якщо є сліди стороннього втручання або була спроба несанкціонованого ремонту обладнання.

Гарантія не розповсюджується у випадку пошкодження обладнання заподіяного попаданням всередину виробу сторонніх предметів, хімічних засобів, рідини, пилу, комах, тощо.

УВАГА! Гарантія дійсна за умови проведення сервісного обслуговування в сервісних центрах «ЦИТРУС». Адреси сервісних центрів «ЦИТРУС» зазначені за посиланням <https://service.ctrс.com.ua/>

ВІДМІТКИ ПРО ГАРАНТІЙНЕ ОБСЛУГОВУВАННЯ

№ПІП	Дата	Організація, Адреса	Представник	Підпис МП
1.				
2.				
3.				
4.				
5.				
6.				