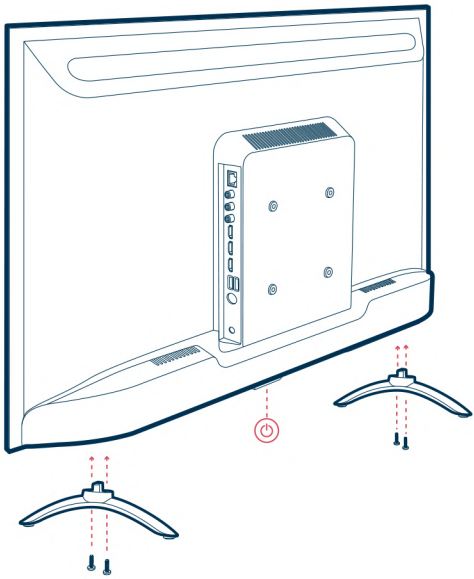


Керівництво по установці і безпеки телевізора

• Установка



01 Установка (Стільниця)

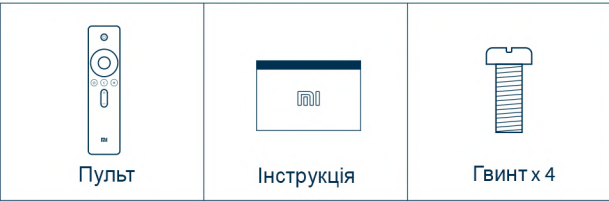
Вставте ліву / праву підставку в телевізор, як показано на малюнку, і закріпіть їх гвинтами.

Примітка: 1) Для установки на стіну, будь ласка, зв'яжіться зі службою підтримки за допомогою.
2) Настінний кронштейн не є частиною стандартного аксесуара.

02 Включення ТВ

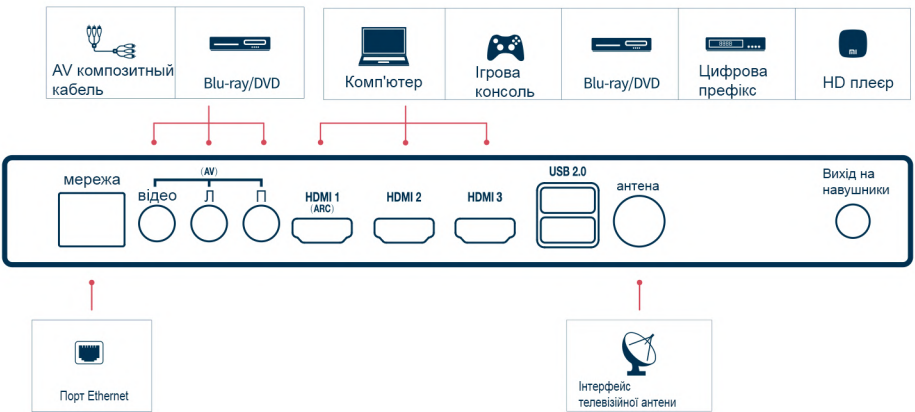
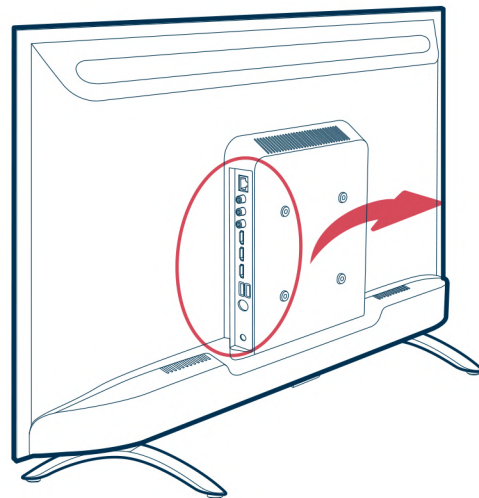
Акуратно підключіть шнур живлення телевізора до розетки. Натисніть кнопку живлення, розташовану в нижній частині телевізора (або кнопку живлення на пульті дистанційного керування), щоб включити його. Дотримуйтесь інструкцій на екрані короткого керівництва з налаштування телевізора.

• Аксесуари



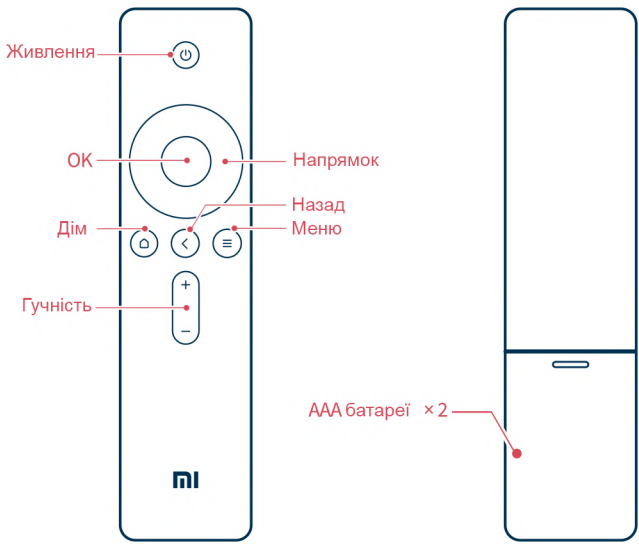
Примітка:
1) Додаткові речі можуть відрізнятися в залежності від моделі.
2) Технічні характеристики можуть бути змінені без попереднього повідомлення. Рекомендуємо відвідати веб-сайт (www.mi.com) для останніх оновлень.

• Интерфейсы ТВ



УВАГА!
Даний продукт має право на рейтинг BEE Star в «домашньому» режимі. Програма «Цілі зоряної маркування» призначена для просування енергоефективних продуктів і практик. Коли телебачення спочатку налаштоване, воно розроблено з урахуванням вимог маркування зірок BEE при збереженні оптимальної якості зображення. Зміна деяких функцій цього телевізора (телегіда, зображення / звуку і т. Д.) Можуть змінити енергоспоживання. Залежно від таких змінених налаштувань (наприклад, Режим роздільного продажу) енергоспоживання може варіюватися, що, можливо, може перевищувати заявлене енергоспоживання. Щоб відновити для телевізора кваліфіковані настройки по зоряному рейтингу, виберіть режим «Додому» з процедури початкової настройки в «заводських налаштуваннях» в меню «Налаштування».

• Використання пульта



Живлення: Натисніть, щоб вибрати. Перезавантаження, екрана 20 с, Затримка вимкнення, Параметри відключення екрану

OK: Натисніть, щоб підтвердити поточний вибір під час навігації. Ви можете призупинити / відтворити поточне відео під час відтворення, крім Live: канали (телевізійна приставка або RF).

Дім: Коротке натискання для швидкого повернення на головний екран.

Напрямок: Переміщайтесь вгору / вниз або вліво / вправо по контенту. Під час відтворення використовуйте кнопки вліво / вправо для перемотування назад / вперед.

Назад: Повернення до попереднього рівня

Меню: Натисніть, щоб відобразити меню додаткових функцій / функцій під поточним входом для перегляду. Показує онлайн-пошук відео, коли на домашній сторінці. Відображає додаткові настройки відео / аудіо під час відтворення. Відображає більше параметрів класифікації під час перегляду зовнішнього носія.

• Специфікації

Базові специфікації	Розмір дисплея: 80см Роздільна здатність дисплея: HD (1366x768) Частота оновлення: 60 Гц	WiFi	2.4GHz (802.11 b/g/n)
Технічні специфікації	Процесор: чотирихядерний CA53 Оперативна пам'ять: 1 Гб DDR Вбудоване сховище: 8 Гб eMMC Графічний процесор: Mali-450MP	Аудіо та відео кодування	Аудіо формати : FLAC; AAC; OGG; DTS-HD Відео формати : MPEG 1/2/4; H.263; H.264; H.265; VC1
Порти	Інтерфейс введення: HDMI x 3; AV x 1; Вихідний інтерфейс: Аудіо вихід HDMI (ARC) x 1; Вихід на навушники x 1 Інтерфейс даних: USB2.0 x 2; Ethernet port x1	Модель	Модель: L32M5-AI Вольтаж: 100-240V ~ 50 / 60Hz Споживана потужність: 50W

• Важлива обережність

Монтаж.
Mi TV повинен бути встановлений поруч з розеткою змінного струму, яку можна легко підключити і відключити.
Встановіть MiTV на гладку поверхню, щоб уникнути падіння Mi TV і заподіяння травм, о пошкодження телевізора.
Якщо ви збираєтесь встановити настінне кріплення телевізора Ми рекомендуємо використовувати авторизоване настінне кріплення MiTV. Для отримання додаткової інформації, будь ласка, зв'яжіться з гарячою лінією обслуговування Xiaomi.
Діаметр і довжина гвинтів будуть варіюватися в залежності від моделі настінного кріплення.
Неправильне використання правильних гвинтів може привести до падіння телевізора або внутрішнього пошкодження.

Перезід
Перед переміщенням Mi TV від'єднайте всі кабелі. Для великих телевізорів Ми необхідно 2 або більше осіб для безпечного переміщення. Уникайте тиску на сенсорну панель при переміщенні Mi TV. Чи не тримайте телевізор і не піддавайте його надмірної вібραції. При переміщенні телевізора Ми на нове місце або проведення ремонту упакуйте телевізор в оригінальну коробку і пакувальні матеріали.

Вентиляція.
Чи не закривайте вентиляційні отвори і не вставляйте будь-які предмети в корпус. Тримайте простір для вентиляції навколо Mi TV

Настінний монтаж
Для забезпечення належної вентиляції та запобігання накопиченню пилу або бруду. Не встановлюйте телевізор плоски, перевернутий або перевернутий, а також не встановлюйте телевізор на бік. Чи не встановлюйте телевізор на полиці, ніші, плаха або шафа. Чи не накривайте телевізор тканиною (наприклад, шторами) або іншими матеріалами (наприклад, газетам).

Шнур живлення змінного струму
Використовуйте шнур живлення змінного струму і розетку відповідно до як описано нижче, щоб уникнути загоряння, ураження електричним струмом, пошкодження або отримання травми. вставте вишук повністю в розетку змінного струму. Використовуйте Mi TV з розеткою змінного струму 100-240 В. При підключенні кабелів шнур живлення змінного струму слід відключити з мережі. Будь ласка, будьте обережні, щоб не стикнутися об кабелі. Перед виконанням роботи або переміщенням Mi TV витягніть шнур живлення змінного струму від розетки змінного струму. Тримайте шнур живлення змінного струму далеко від джерел тепла. Відключайте вишук змінного струму і регулярно чистіть її. Якщо вишка покрита пилом і містить пари води, якість її ізоляції може погіршитися, що може привести до пожежі. Уникайте надмірного затиснення, витягу, зміни або сортування шнура живлення змінного струму, в іншому випадку проводів може стати відкритими або зламаними. Чи не тягніть шнур живлення змінного струму при відключенні харчування. Уникайте використання значної кількості пристроїв до однієї розетки змінного струму. Не використовуйте невідомі розетки змінного струму

Діти
Не дозволяйте дітям грати на Mi TV. Зберігайте дрібні предмети в недоступному для дітей місці, щоб уникнути їх проковтування.

Додаткові речі
Зберігайте додаткове приладдя або будь-які пристрої, які використовують електроенергію в безпечному, далеко від Mi TV, щоб уникнути створення зображення або шуму.

У разі наступних проблем ...
Шнур живлення змінного струму пошкоджено.
Розетка змінного струму не підходить.
Mi TV пошкоджений через падіння або удар.
Будь-яка рідина або твердий предмет потрапив в корпус через розетку, вийміть Mi TV негайно вийміть шнур живлення змінного струму.
Попройте сервісний центр Xiaomi надіслати кваліфікований обслуговуючий персонал для розслідування.

Обережне використання.
Не встановлюйте / не використовуйте Mi TV в наступних місцях, умовах або умовах. В іншому випадку Mi TV може працювати з аномі і стати причиною пожежі, ураження електричним струмом, пошкодження або особистого травми.

Місця:
Не відкривайте повітря (під прямими сонячними променями), біля моря, на кораблі або іншому судні, в передній частині, в медичному закладі, в нестabilьному місці, поруч з водою або в місцях, сильних до контактувати з дощем, вологою або цілі. Якщо телевізор Mi TV знаходиться в розгрітій громадській плази або сна, він може бути пошкоджений сульфідом в повітрі.

Довкілля:
Замкніть, вологі або пилкові місця, місця, де комахи можуть потрапити в місце, які можуть піддатися механічному удару: в разі прози легкосаймистими предметами (наприклад, свічками). Mi TV НЕ повинен піддаватися впливу крапель або брызг води, а також не ставити будь-які предмети, що містять рідину, наприклад вази для квітів, на верхню частину Mi TV. Не встановлюйте Mi TV у вологую або куряку місці або в кімнати з паром або випарами (поруч з плитою або зволожувачем), щоб уникнути пожежі, ураження електричним струмом або димовибуху. Чи не виплювати воду, не нагрівайте, що не готуйте їстельну їжу, не користуйтеся мийними спреями біля Mi TV.

Умови:
Не використовуйте Mi TV, коли ваші руки мокрі, коли корпус відкритий або з аксесуарами, які не дозволені виробником. У разі прози відкривайте Mi TV від мережевого шнура і електричної розетки. Не встановлюйте Mi TV на відкритому повітрі. Невиконання цих умов може призвести до травмування або пошкодження персоналу, а також до потрапляння предметів на Mi TV.

Пошкодження екрану Mi TV
Не кладіть жодних предметів на Mi TV, в іншому випадку екран може зламатися через удар і стати причиною серйозних травм. В разі пошкодження поверхні Mi TV не торкайтеся до Mi TV до відділення мережевого шнура змінного струму, в іншому може призвести до ураження електричним струмом.

Умови експлуатації:
Робоча температура: 0 ° C - 45 ° C Відносна вологість: 30% Вологість: 20% -80% Температура зберігання: -15 ° C - 40 ° C

Запобіжні заходи
Діться телевізор у відповідних умовах освітлення. Перегляд телевізора при недостатньому освітленні або в постійно тривалого часу може призвести до пошкодження зору. Екран і корпус нагріваються, коли телевізор працює. Це нормально.

Використання і очищення екрана / корпусу Mi TV
Перед чистинням телевізора встановіть відповідні параметри безпеки, щоб шнур живлення змінного струму від'єднано від мережі змінного струму, щоб уникнути псування матеріалів корпусу або корозії покриття екрану. Виконуйте такі правила обережності, з м'якою тканиною, щоб видалити пил з поверхні екрану / корпусу. Якщо є пил, протріть її м'якою тканиною, змоченою м'яким мильним засобом. Не розплітайте воду або мийний засіб безпосередньо на Mi TV. Він може капати на підставу екрану або на зовнішні частини, викликаючи несприятливі. Ніколи не використовуйте пральні серветки, лужні / кислотні чистячі засоби, порошок або ледяні рідини, такий спосіб ефоники розірвати або несприятливі. Використання вивчаєзказаних матеріалів або тривалий контакт з гумовими або випиловими виробами може призвести до пошкодження поверхні екрану / матеріалів корпусу. Рекомендується регулярно чистити вентиляційні отвори для забезпечення належної вентиляції. При регулюванні кута нахилу Mi TV / повільно переміщайте Mi TV, щоб він не зрушив з підстави.

Реклама
Цей телевізор відображає рекламу, коли він включений і вклучений. Реклама, що відображається при вклученні вклученого телевізора, не може бути видалена або змінена, і ми не можемо контролювати зміст сторонньої реклами.

E-Waste
Xiaomi знаходиться у відповідності вимогам зникнення шкідливих речовин Правил електронних відходів 2016 року. Зміст небезпечних речовин з вклученим додаток, зазначених у ТРВДЦ і Правил електронних відходів.
1. свинець (Pb) - не більше 0,1% мас. %
2. кадмій (Cd) - не більше 0,01 мас. %
3. ртуть (Hg) - не більше 0,1 мас. %
4. Шестивалентний хром (Cr6+) - не більше 0,1 мас. %
5. полібронований дифеніл ефір (ПДЕ) - не більше 0,1 мас. %
6. полібронований дифеніл ефір (ПДЕ) - не більше 0,1 мас. %
З метою утилізації для поліпшення ефективного використання ресурсів, при утилізації цього продукту, будь ласка, поверніть цей продукт в найближчий авторизований центр збору, зареєстрований державою або утилізацію або в сервісний центр Xiaomi. виводите ваші електронні відходи в урни для збору побутових відходів. Це пов'язано з тим, що ці відходи небезпечні за своєю природою і вимагають спеціальної переробки.

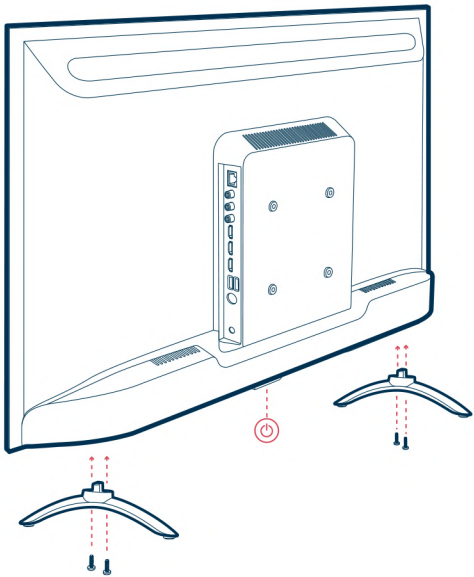
Як утилізувати цей продукт.
Доставте його до найближчого сервісного центру XiaomiCR. Зателефонуйте за безкоштовним номером: 1800 103 6286 АБО Пишіть нам на service.in@xiaomi.com. Інструкції щодо поводження з продуктом під час і після його використання і Dos and Don'ts щодо дотримання.

Що робити:
а. Завжди звертайтеся за інформацією до каталогу разом з вашим продуктом для поводження з відповідними об'єктами.
Переконатися, що тіпни авторизовані переробники ремонту і обробки ваш електронні продукти.
б. Завжди звертайтеся до уповноважених фахівців з утилізації електронних відходів для утилізації продуктів.
в. Завжди залишайте використані електронні продукти, батареї або будь-які аксесуари, коли вони закінчили своє життя, в найближчому авторизованому центрі збору / утилізації електронних відходів.
г. Так, як це можливо, або відповідно до інструкцій, відокремте пакувальний матеріал в відповідно до варіантів утилізації відходів і сортуваннями для повторного використання.

Не треба:
а. Не розбирайте свої електронні продукти самостійно
б. Не виводіть електронні в смітєві відра з намісом «Не виводіть».
в. Не давайте електронні відходи неформальним і неорганізованим секторам, таким як місцевий помоторовець / зборщик ганчірок.

Руководство по установке и безопасности телевизора

Установка



01 Установка (Столешница)

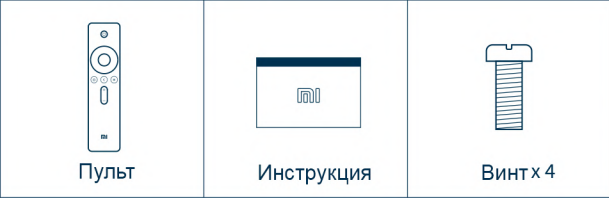
Вставьте левую / правую подставку в телевизор, как показано на рисунке, и закрепите их винтами.

Примечание: 1) Для установки на стену, пожалуйста, свяжитесь со службой поддержки за помощью.
2) Настенный кронштейн не является частью стандартного аксессуара.

02 Включение ТВ

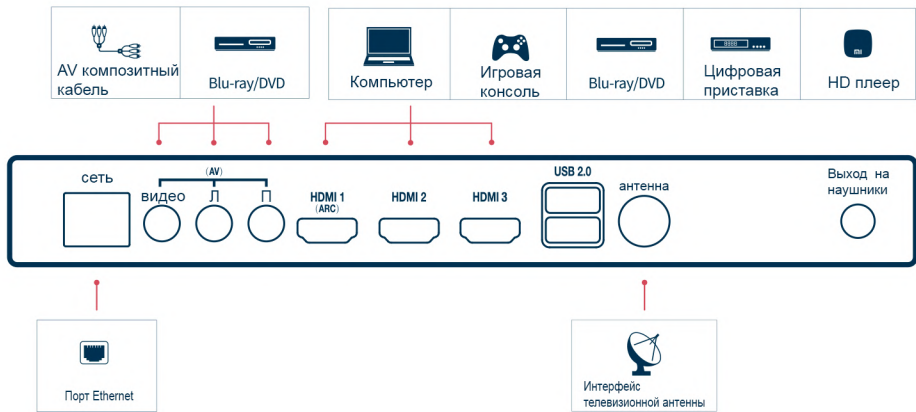
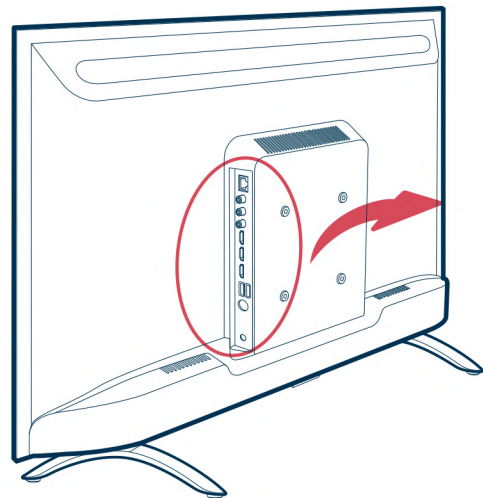
Аккуратно подключите шнур питания телевизора к электрической розетке. Нажмите кнопку питания, расположенную в нижней части телевизора (или кнопку питания на пульте дистанционного управления), чтобы включить его. Следуйте инструкциям на экране краткого руководства по настройке телевизора.

Аксессуары



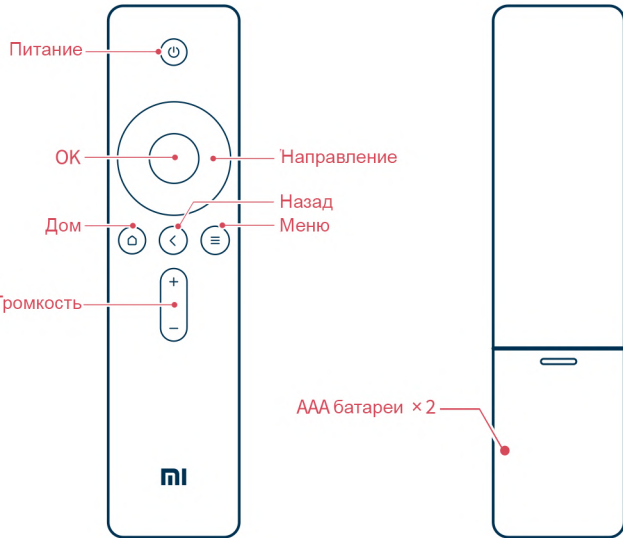
Примечание:
1) Дополнительные принадлежности могут отличаться в зависимости от модели.
2) Технические характеристики могут быть изменены без предварительного уведомления. Рекомендуем посетить веб-сайт (www.mi.com) для последних обновлений.

Интерфейсы ТВ



ВНИМАНИЕ!
Данный продукт имеет право на рейтинг BEE Star в «домашнем» режиме. Программа «Цели звездной маркировки» предназначена для продвижения энергоэффективных продуктов и практик. Когда телевидение изначально настроено, оно разработано с учетом требований маркировки звезд BEE при сохранении оптимального качества изображения. Изменения некоторых функций этого телевизора (телегид, изображения / звука и т. Д.) Могут изменить энергопотребление. В зависимости от таких измененных настроек (например, Режим розничной продажи) энергопотребление может варьироваться, что, возможно, может превышать заявленное энергопотребление. Чтобы восстановить для телевизора квалифицированные настройки по звездному рейтингу, выберите режим «Домой» из процедуры начальной настройки в «заводских настройках» в меню «Настройка».

Использование пульта



Питание: Нажмите, чтобы выбрать, Перезагрузка, Выключение питания 20 с, Задержка выключения, Параметры отключения экрана
OK: Нажмите, чтобы подтвердить текущий выбор во время навигации. Вы можете приостановить / воспроизвести текущее видео во время воспроизведения, кроме Live: каналы (телевизионная приставка или RF).
Дом: Короткое нажатие для быстрого возврата на главный экран.
Направление: Перемещайтесь вверх/вниз или влево/вправо по контенту. Во время воспроизведения используйте кнопки влево/вправо для перемотки назад / вперед.
Назад: Возврат к предыдущему уровню
Меню: Нажмите, чтобы отобразить меню дополнительных функций/функций под текущим входом для просмотра. Отображает онлайн-поиск видео, когда на домашней странице. Отображает дополнительные настройки видео / аудио во время воспроизведения. Отображает больше параметров классификации во время просмотра внешнего носителя.

Спецификации

Базовые спецификации	Размер дисплея: 80CM Разрешение дисплея: HD (1366x768) Частота обновления: 60Гц	WiFi	2.4GHz (802.11 b/g/n)
Технические спецификации	Процессор: четырехядерный CA53 Оперативная память: 1 Гб DDR Встроенное хранилище: 6 Гб eMMC Графический процессор: Mali-450MP	Аудио и видео кодирование	Аудио форматы: FLAC; AAC; OGG; DTS-HD Видео форматы: MPEG 1/2/4; H.263; H.264; H.265; VC1
Порты	Интерфейс ввода: HDMI x 3; AV x 1; Выходной интерфейс: Аудио выход HDMI (ARC) x 1; Выход на наушники x 1 Интерфейс данных: USB2.0 x 2; Ethernet port x1	Модель	Модель: L32M5-AI Вольтаж: 100-240V ~ 50 / 60Hz Потребляемая мощность: 50W

Важная предосторожность

Монтаж.
Mi TV должен быть установлен рядом с розеткой переменного тока, которую можно легко подключить и отключить.
Установите MiTV на гладкую плоскую поверхность, чтобы избежать падения Mi TV и причинения травм, о повреждения телевизора.
Если вы собираетесь установить настенное крепление телевизора Мы рекомендуем использовать авторизованное настенное крепление MiTV. Для получения дополнительной информации, пожалуйста, свяжитесь с сервисной линией обслуживания Xiaomi.
Диаметр и длина винтов будут варьироваться в зависимости от модели настенного крепления.
Неправильное использование правильных винтов может привести к падению телевизора или внутреннему повреждению.

Перезад.
Перед перемещением Mi TV отсоедините все кабели. Для больших телевизоров Mi необходимо 2 или более человек для безопасного перемещения. Избегайте давления на сенсорную панель при перемещении Mi TV. Не трясите телевизор и не подвергайте его чрезмерной вибрации .
При перемещении телевизора Mi на новое место или проведении ремонта упакуйте телевизор в оригинальную коробку и упаковочные материалы.

Вентиляция.
Не закрывайте вентиляционные отверстия и не устанавливайте какие-либо предметы в корпус.
Держите пространство для вентиляции вокруг Mi TV.

Настенный монтаж
Для обеспечения надлежащей вентиляции и предотвращения скопления пыли или грязи. Не устанавливайте телевизор плоским, перевернутым или перевернутым, а также не устанавливайте телевизор на бок. Не устанавливайте телевизор на полке, ковре, кровати или шкафу. Не накрывайте телевизор тканью (например, шторами) или другими материалами (например, газетами).

Шнур питания переменного тока
Используйте шнур питания переменного тока и розетку в соответствии с приведенными ниже инструкциями, чтобы избежать возгорания, поражения электрическим током, повреждения или получения травм. Вставьте вилку полностью в розетку переменного тока. Источником питания переменного тока 100-240 В. При подключении кабелей шнур питания переменного тока следует отсоединить от розетки безопасности. Будьте осторожны, чтобы не оторваться о кабели. Перед выполнением работы или перемещением Mi TV отсоедините шнур питания переменного тока от розетки переменного тока. Держите шнур питания переменного тока вдали от источников тепла. Отсоедините тепловую вилку переменного тока и регулярно чистите ее. Если тепловая вилка горячая пылью и содержит пары воды, качество ее изоляции может ухудшиться, что может привести к пожару. Избегайте чрезмерного заземления, нагрева, замыкания или срабатывания шнура питания переменного тока, в противном случае проводов может стать открытым или спланированным. Не кладите тяжелые предметы на шнур питания переменного тока. Не тяните шнур питания переменного тока при отключении питания. Не подставляйте слишком много устройств к одной розетке переменного тока. Не используйте неподходящие розетки переменного тока

Дети
Не позволяйте детям лезть на Mi ТВ. Храните мелкие предметы в недоступном для детей месте, чтобы избежать их проглатывания.

Дополнительные принадлежности
Храните дополнительные принадлежности или любые устройства, которые получают электромагнитное излучение, вдали от Mi TV, чтобы избежать искажения изображения или шума.

В случае следующих проблем ...
Шнур питания переменного тока поврежден.
Розетка переменного тока не подходит.
Mi TV поврежден из-за падения или удара.
Любая жидкость или твердый предмет попал в корпус через розетку, выключите Mi TV и немедленно отключите шнур питания переменного тока. Попросите сервисный центр Xiaomi направить неавторизованный обслуживающий персонал для расследования.

Ограничений использования.
Не устанавливайте / не используйте Mi TV в следующих местах, условиях или условиях: в противном случае Mi TV может работать со сбоями и стать причиной пожара, поражения электрическим током, повреждения или личного травм.

Места:
На открытом воздухе (под прямыми солнечными лучами), у моря, на корабле или другом судне, внутри автомобиля, в медицинском учреждении, в нестабильном месте, рядом с водой или в местах, подверженных воздействию дождя, влгги или плесени . Если телевизор Mi TV находится в развлекательной общественной бане или спа, он может быть поврежден серульфидом в воздухе.

Окружающая среда:
Жаркие, влажные или пыльные места, места, где насекомые могут попасть в места, которые могут подвергнуться механическому удару, рядом с легко воспламеняющимися предметами (например, свечами). Mi TV не должен подвергаться воздействию капель или брызг воды, а также не ставить какие-либо предметы, содержащие жидкость, например вазы для цветов, на верхнюю часть Mi TV. Не устанавливайте Mi TV во влажном или пыльном месте или в комнате с паром или испарениями (рядом с плитой или увлажнителем), чтобы избежать пожара, поражения электрическим током или деформации. Не литьте воду, не нагревайте, не готовьте пищу и не пользуйтесь москитными сетками возле Mi TV.

Условия:
Не используйте Mi TV, когда ваши руки мокрые, когда корпус открыт или с аксессуарами, которые не разрешены производителем. В случае грозы отсоедините Mi TV от сетевого шнура и сетевой розетки. Не устанавливайте Mi TV на открытом воздухе. Невыполнение этих условий может привести к травме или повреждению персонала, а также к попаданию предметов на Mi TV.

Повреждение экрана Mi TV
Не бросайте никакие предметы на Mi TV, в противном случае экран может сломаться из-за удара и стать причиной серьезных травм. В случае грозы повреждения поверхности Mi TV не прикасайтесь к Mi TV до отсоединения сетевого шнура переменного тока, в противном случае возможно поражение электрическим током

Условия эксплуатации:
Рабочая температура: 0 ° C ~ 45 ° C Относительная влажность: 30 %
Влажность: 20% ~ 80% Температура хранения: -15 ° C ~ 40 ° C

Меры предосторожности
Смотрите телевизор в соответствующих условиях освещения. Просмотр телевизора при недостаточном освещении или в течение длительного времени может привести к утомлению зрения. Экран и корпус нагреваются, когда телевизор работает. Это нормально.

Использование и очистка экрана / корпуса Mi TV
Перед очисткой телевизора со светодиодной подсветкой убедитесь, что шнур питания переменного тока отсоединен от сети переменного тока. Во избежание порчи материалов корпуса или коррозии покрытия экрана соблюдайте следующие меры предосторожности: с мягкой тканью, чтобы удалить пыль с поверхности экрана / корпуса. Если есть пыль, протрите ее мягкой тканью, смоченной мягким моющим средством. Не распыляйте воду или мощное средство непосредственно на Mi TV. Он может капать на основание экрана или на внешние части, вызывая неисправность. Не используйте чистящие салфетки, щетки / кислотные чистящие средства, мистифицированную или летучую жидкость, такие как спирт, эфирные масла, разбавители или инсектициды. Использование вышеуказанных материалов или длительный контакт с резиновыми или виниловыми изделиями может привести к повреждению поверхности экрана и материалов корпуса. Рекомендуется регулярно чистить вентиляционные отверстия для обеспечения надлежащей вентиляции. При регулировке угла наклона Mi TV / медленно перемещайте Mi TV, чтобы он не сдвинулся с основания.

Реклама
Этот телевизор отображает рекламу, когда он включен и выключен. Реклама, отображаемая при включении и выключении телевизора, не может быть удалена или изменена, и мы не можем контролировать содержание сторонней рекламы.

E-Waste
Xiaomi находится в соответствии с требованиями снижения вредных веществ Правил электронных отходов 2016 года. Содержание опасных веществ с исключением приложением, указанных в ГРФД/Д/Д (I) Правил электронных отходов.
1. свинец (Pb) - не более 0,1 % по весу ;
2. кадмий (Cd) - не более 0,01 мас. %;
3. ртуть (Hg) - не более 0,1 мас. %;
4. Шестивалентный хром (Cr6+) - не более 0,1 мас. %;
5. Действительный хром (Cr3+) - не более 0,1 мас. %;
6. Полупроводниковые дифениловые эфиры (ПДЭ) - не более 0,1 мас. %.

В целях утилизации для обеспечения эффективного использования ресурсов, при утилизации этого продукта, пожалуйста, верните этот продукт в ближайший авторизованный центр сбора, зарегистрированный демонтаж или утилизацию или в сервисный центр Xiaomi, утилизируйте ваши электронные отходы в уны для сбора бытовых отходов. Это связано с тем, что эти отходы опасны по своей природе и требуют специальной переработки.

Как утилизировать этот продукт.
Доставьте его в ближайший сервисный центр XiaomiQR. Позвоните по бесплатному номеру: 1800 103 6266 ИЛИ Пишите нам на service_@xiaomi.com. Инструкции по обращению с продуктом во время и после его использования и Dos and Dont's по обращению с продуктом;

Что делать:
а. Всегда обращайтесь за информацией к каталогу вместе с вашим продуктом для обращения с отработанным оборудованием
б. Убедитесь, что только авторизованные переработчики ремонтируют и обрабатывают ваши электронные продукты.
в. Всегда обращайтесь к уполномоченным специалистам по утилизации электронных отходов для утилизации продуктов, срок годности которых истек.
г. Всегда оставляйте использованные электронные продукты, батареи или любые аксессуары, когда они заканчивают свою жизнь, в ближайшем авторизованном центре сбора / утилизации электронных отходов.
д. Так же это возможно или в соответствии с инструкциями, отнесите упаковочный материал в соответствии с вариантами утилизации отходов и сортировкой для повторного использования.

Не надо:
а. Не разбирайте свои электронные Продукты самостоятельно
б. Не выбрасывайте электронику в мусорные ведра с надписью «Не выбрасывайте».
в. Не давайте электронные отходы неформальным и неорганизованным секторам, таким как местный помосторвец / сборщик тряпок.