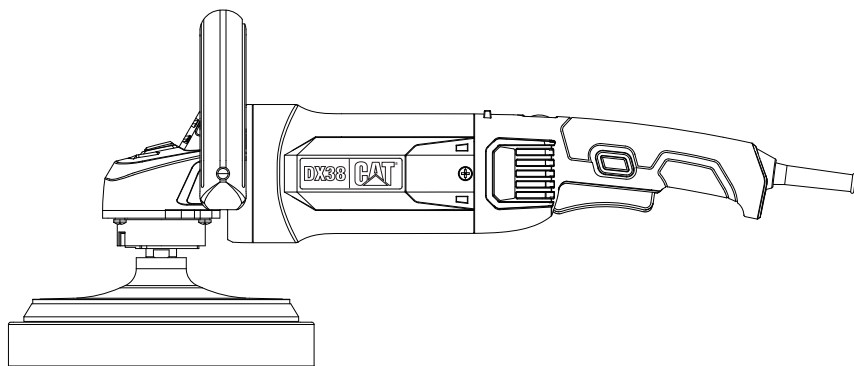


CAT[®]



1400W

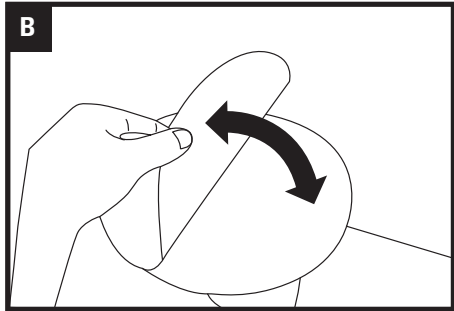
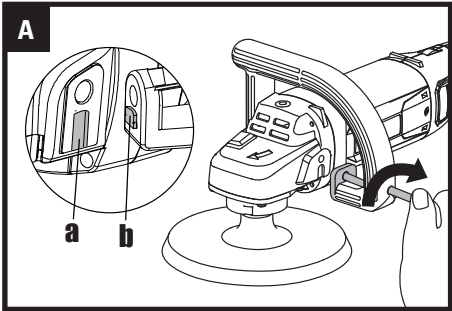
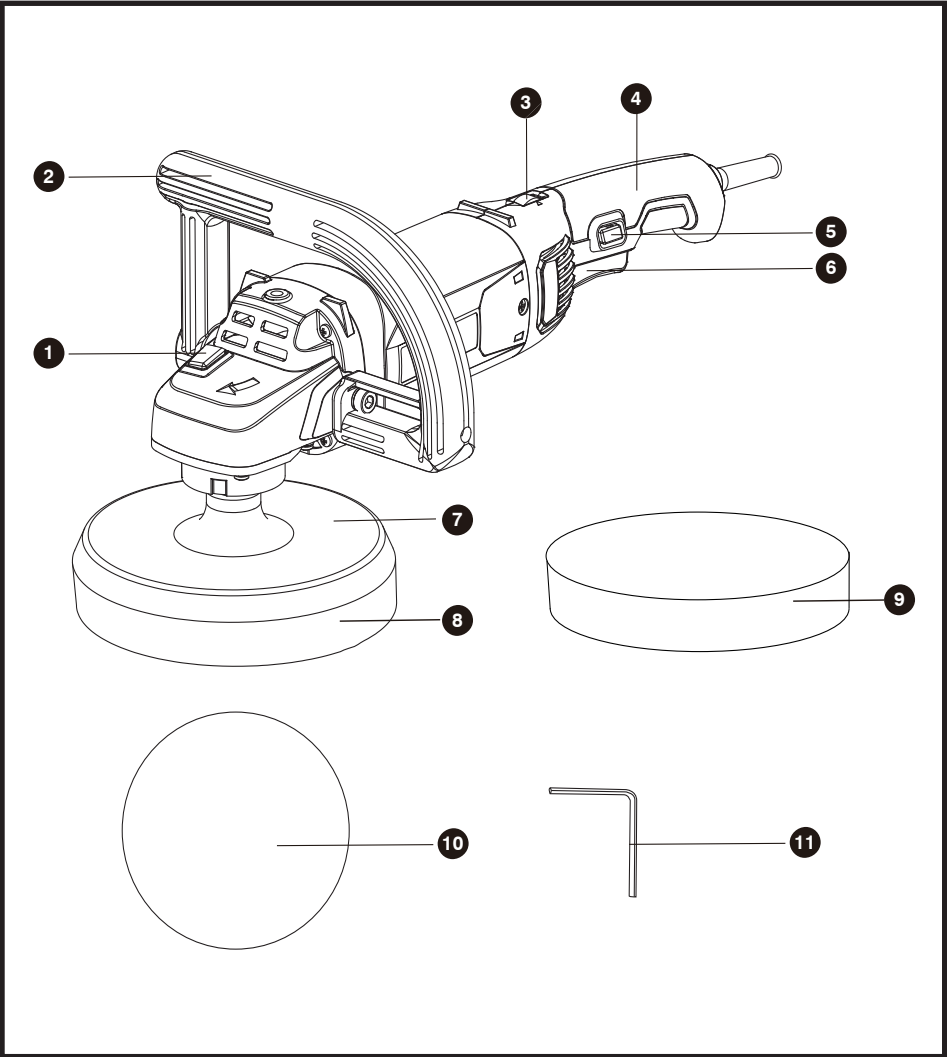
DX38

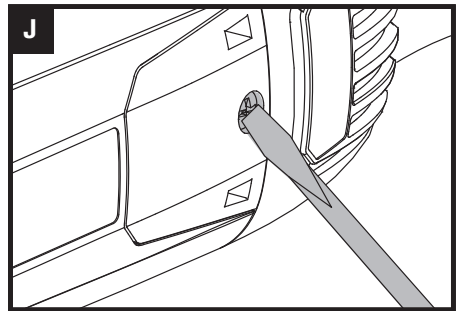
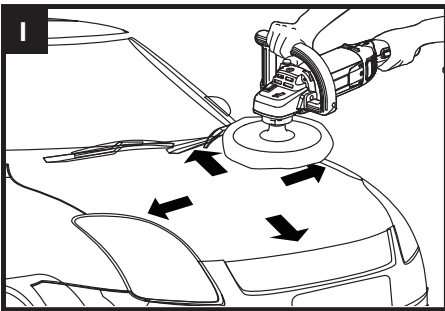
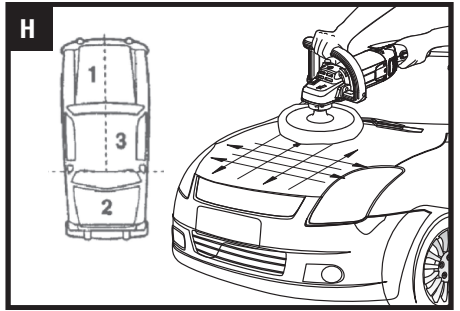
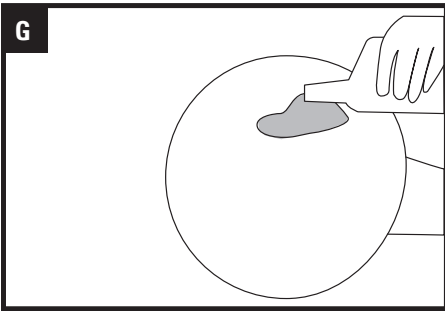
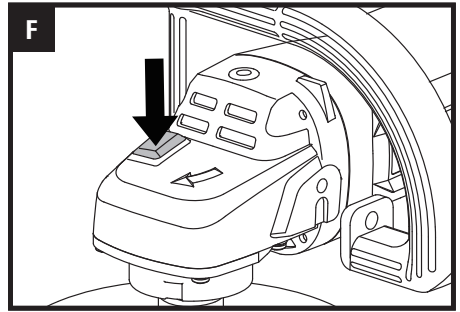
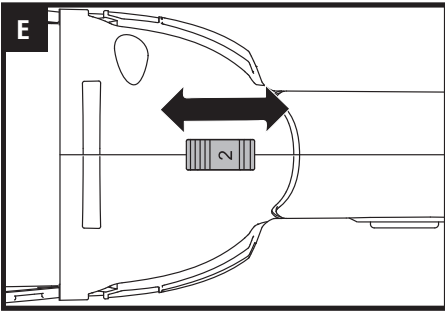
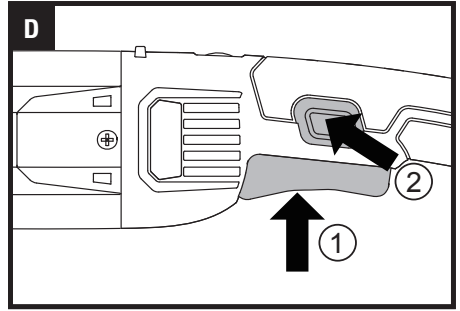
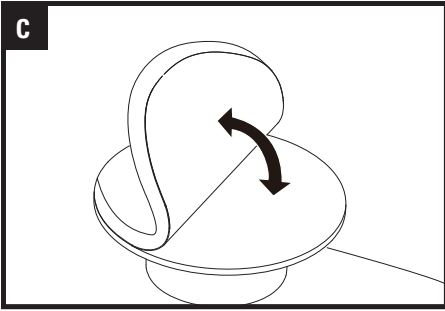


Полірувальна машина

УКР

**ОРИГІНАЛЬНА ІНСТРУКЦІЯ З БЕЗПЕЧНОГО
ВИКОРИСТАННЯ ПРИЛАДУ**





ЗАГАЛЬНІ ПРАВИЛА БЕЗПЕКИ ЩОДО ВИКОРИСТАННЯ ЕЛЕКТРОІНСТРУМЕНТУ



Обов'язково прочитайте всі застереження щодо техніки безпеки, інструкції, ілюстрації та специфікації, що постачаються разом із цим

електроінструментом. Невиконання всіх наведених нижче інструкцій може призвести до ураження електричним струмом, пожежі та/або серйозних травм.

Збережіть даний посібник для використання в майбутньому.

Термін «електроінструмент» в даному посібнику стосується вашого електроінструменту, що працює від мережі (з проводом), або електроінструменту, що працює від акумулятора (без проводу).

1) Безпека робочої зони

- Тримайте робоче місце чистим і добре освітленим. Засмічені або темні місця, де використовуються електроінструменти можуть стати причиною нещасних випадків.
- Не використовуйте електроінструменти у вибухонебезпечних середовищах, наприклад, у приміщеннях де розміщені легкозаймисті рідини, гази або пил. Електроінструменти створюють іскри, які можуть стати причиною займання пилу та парів.
- Тримайте дітей і сторонніх осіб подалі під час роботи з електроінструментом. Відволікання, під час роботи з електроінструментом, може призвести до втрати контролю над ним, а як наслідок до травмування.

2) Електробезпека

- Вилка електроінструмента повинна відповідати розетці. Ніколи не модифікуйте вилку. Не використовуйте перехідники та штепсельні вилки із заземленими електроінструментами. Немодифіковані вилки та відповідні розетки зменшують ризик ураження електричним струмом.
- Уникайте контакту тіла із заземленими поверхнями, такими як труби, радіатори, плити та холодильники, це призводить до підвищення ризику ураження електричним струмом.
- Не піддавайте електроінструмент впливу дощу або вологих погодних умов. Попадання води в електроінструмент збільшує ризик ураження електричним струмом.
- Слід обережно поводитись з шнуром живлення. Ніколи не використовуйте шнур для перенесення електроінструменту, під час від'єднання приладу від електромережі тягніть за вилку, а не за шнур. Тримайте шнур подалі від джерел тепла, гострих країв або рухомих частин. Пошкодження або заплутання шнура живлення збільшує ризик ураження електричним струмом.
- Під час роботи з електроінструментом на відкритому повітрі використовуйте подовжувач, придатний для використання поза приміщенням. Використання подовжувача, зменшує ризик ураження електричним струмом.
- Якщо використання електроінструмента у вологому середовищі неминуче, використовуйте джерело живлення, захищене пристроєм захисного відключення (RCD). Використання УЗО знижує ризик ураження електричним струмом.

3) Особиста безпека

- Будьте пильні, завжди стежте за тим, що ви робите та керуйтеся здоровим глуздом під час роботи з електроінструментом. Забороняється працювати з електроінструментом, якщо ви втомлені або перебуваєте під впливом наркотиків, алкоголю чи ліків. Хвилина неухважності під час роботи з електроінструментом може призвести до серйозних травм.
- Використовуйте засоби індивідуального захисту. Завжди надягайте засоби захисту для очей. Захисне обладнання, наприклад, протипилова маска, нековке захисне взуття, каска або засоби захисту слуху, які використовуються у відповідних умовах, зменшують ризик травмування.

- Запобігайте ненавмисному запуску електроінструменту. Перед підключенням до джерела живлення та/або акумуляторної батареї, підняттям або перенесенням інструменту переконайтеся, що перемикач знаходиться у положенні вимкнено. Перенесення електроінструментів із пальцем на вмикач або вмикання електроінструментів, з увімкненим перемикачем, може призвести до нещасних випадків.
- Перед увімкненням електроінструменту вийміть усі регульовальні або гайкові ключі. Гайковий або ключ, залишений на обертовій частині електроінструменту, може призвести до травмування.
- Не перевантажуйте руки. Завжди зберігайте правильну опору та рівновагу під час використання електроінструменту. Це дозволить вам краще контролювати електроінструмент у несподіваних ситуаціях.
- Одягайтеся правильно під час використання електроінструменту. Не одягайте вільний одяг або прикраси під час роботи з електроінструментами. Тримайте волосся та одяг подалі від рухомих частин електроприладу. Вільний одяг, прикраси або довге волосся можуть потрапити в рухомі частини.
- Якщо під час роботи з електроінструментом, передбачені пристрої для підключення приладів для видалення та збору пилу, переконайтеся, що вони підключені та використовуються належним чином. Використання пилозбірника може зменшити небезпеку, пов'язану з пилом.
- Не будьте надто самовпевненими під час використання інструментів, оскільки навіть якщо ви знайомі з функціонуванням та принципом роботи електроінструментів та часто ними користуєтесь не ігноруйте принципи безпеки поводження з ними. Необережне поводження з електроінструментами може призвести до серйозних травм.

4) Використання та догляд за електроінструментом

- Не прикладайте силу під час роботи з електроінструментом. Використовуйте електроінструменту у відповідності до його призначення. Використовуйте електроінструмент у відповідності до його принципу роботи та на відповідній швидкості.

- b) Не використовуйте електроінструмент, якщо вмикач не вмикає та не вмикає його. Будь-який електроінструмент, яким не можна керувати за допомогою перемикача, є небезпечним і потребує ремонту.
- c) Завжди від'єднуйте вилку від джерела живлення та/або виймайте акумуляторну батарею, якщо вона знімається, з електроінструменту, перш ніж робити будь-які налаштування, змінювати аксесуари або перед його зберіганням. Такі профілактичні заходи безпеки знижують ризик випадкового увімкнення електроінструменту.
- d) Зберігайте електроінструменти в недоступному для дітей місці та не дозволяйте особам, які не знайомі з електроінструментом або які не ознайомлені з інструкціями з експлуатації, працювати з ним. Електроінструменти небезпечні в руках ненавчених користувачів.
- e) Рекомендується часто проводити обслуговування електроінструментів та аксесуарів. Завжди перевіряйте, чи немає зміщення або заїдання рухомих частин, поломки частин та будь-яких інших аспектів, які можуть вплинути на роботу електроінструмента. Якщо електроінструмент пошкоджено, відремонтуйте його перед використанням. Причиною багатьох нещасних випадків є поганий догляд за електроінструментами.
- f) Тримайте ріжучі інструменти гострими та чистими. Доглянуті інструменти з гострими ріжучими краями сприяє менш схильні до заклинювання, і ними легше керувати.
- g) Використовуйте електроінструмент, аксесуари та насадки, тощо, відповідно до інструкцій, враховуючи умови роботи та роботу, яку необхідно виконати. Використання електроінструменту для операцій, відмінних від їх призначення, може призвести до небезпечної ситуації.
- h) Тримайте ручки та поверхні для утримування електроінструменту сухими та чистими від масла та жиру. Слизькі рукоятки та поверхні для утримування приладу не сприяють безпечному поводженню та контролюванню інструменту у несподіваних ситуаціях.

5) Обслуговування

- a) Обслуговування електроінструменту повинно проводитись кваліфікованим спеціалістом із використанням лише ідентичних запасних частин. Це сприятиме безпечному використанню електроінструменту.

ІНСТРУКЦІЇ З БЕЗПЕКИ ДЛЯ ВСІХ ОПЕРАЦІЙ

Попередження щодо техніки безпеки, загальні для полірування всіх поверхонь

- a) Цей електроінструмент призначений для полірування.
Прочитайте всі попередження про безпеку, інструкції, ілюстрації та технічні характеристики, що надаються з цим електроінструментом. Невиконання всіх наведених нижче інструкцій може призвести до ураження електричним струмом, пожежі та/або серйозних травм.

- b) Такі операції, як шліфування, чищення дротом або відрізання, не рекомендується виконувати цим електроінструментом. Роботи, для яких електроінструмент не призначений, можуть становити небезпеку та призвести до травм.
- c) Не використовуйте аксесуари, які не розроблені та рекомендовані виробником інструменту. Оскільки це не гарантує безпечної роботи приладу.
- d) Номінальна швидкість аксесуара повинна бути приблизно рівною максимальній швидкості, зазначеній на електроінструменті.
Аксесуари, що рухаються швидше за номінальну швидкість, можуть зламатися та розлетітися.
- e) Зовнішній діаметр і товщина насадки повинні відповідати потужності вашого електроінструменту. Аксесуари неправильного розміру не можна належним чином захистити або контролювати.
- f) Різьбове кріплення аксесуарів має відповідати різьбі шпинделя шліфувальної машини. Для приладдя, встановленого за допомогою фланців, їх отвір має відповідати установочому діаметру фланця. Аксесуари, які не відповідають кріпильним пристроям електроінструменту, будуть виводити інструмент з рівноваги, будуть сильно вібрувати та можуть спричинити втрату контролю над ним.
- g) Не використовуйте пошкоджені аксесуари. Перед кожним використанням перевіряйте аксесуар, такий як підкладка, на наявність тріщин, розривів або надмірного зносу. Якщо електроінструмент або приладдя впали, перевірте їх на наявність пошкоджень.
Після перевірки та встановлення аксесуара розташуйте інструмент подаль від користувача та запустіть його на максимальній швидкості без навантаження протягом однієї хвилини. Пошкоджені аксесуари, як правило, розпадаються протягом цього тестового часу.
- h) Одягайте засоби індивідуального захисту. Залежно від застосування використовуйте маску для обличчя або захисні окуляри. За потреби надягайте протипилкову маску, засоби захисту слуху, рукавички та робочий фартух, здатний зупинити розпилення дрібних фрагментів. Захист для очей має бути здатним зупинити летюче сміття, що утворюється під час різних операцій з електроприладом. Пилозахисна маска або респіратор повинні мати здатність фільтрувати частинки, що утворюються під час роботи приладу. Тривалий вплив шуму високої інтенсивності може призвести до втрати слуху.
- i) Тримайте сторонніх осіб на безпечній відстані від робочої зони.
Будь-хто, хто входить у робочу зону, повинен одягати засоби індивідуального захисту. Фрагменти оброблюваної поверхні або зламаного аксесуара можуть відлетіти та спричинити травму за межами безпосередньої робочої зони.
- j) Розташуйте шнур подаль від аксесуара, що обертається. Якщо ви втратите контроль, шнур може бути перерізаний або зачеплений, а ваша рука може бути втягнута в аксесуар, що обертається.

к) Ніколи не кладіть електроінструмент на поверхню, доки він повністю не зупиниться. Ви можете втратити контроль над інструментом, а це може призвести до того що прилад почне самостійно рухатись та може задати шкоди поверхні, та користувачу.

л) Не запускайте електроінструмент, тримаючи його на боці. Випадковий контакт із аксесуаром, що обертається, може зачепити ваш одяг і пошкодити ваш одяг та тіло.

м) Регулярно очищайте вентиляційні отвори електроінструмента. Вентилятор двигуна втягує пил всередину корпусу, а надмірне накопичення порошку металу може спричинити небезпеку ураження електричним струмом.

п) Не використовуйте електроінструмент поблизу легкозаймистих матеріалів. Іскри можуть запалити ці матеріали.

о) Не використовуйте аксесуари, які вимагають рідини для охолодження. Використання води або інших рідких охолоджувачів може призвести до ураження електричним струмом.

р) Ваша рука повинна триматися за ручку під час роботи. Завжди користуйтеся допоміжними ручками, які постачаються з інструментом. Втрата контролю над інструментом може призвести до травм.

ДОДАТКОВІ ІНСТРУКЦІЇ З ТЕХНІКИ БЕЗПЕКИ ДЛЯ ВСІХ ОПЕРАЦІЙ

Віддача та відповідні попередження

Віддача – це раптова реакція на затиснуте або зачеплене обертове колесо, підкладку, шітку або будь-який інший аксесуар.

Зачемлення або зачеплення в інструмент під час роботи ним, може спричинити швидке зупинення обертового аксесуара, що, у свою чергу, призводить до того, що неконтрольований електроінструмент рухатиметься в напрямку, протилежному обертанню аксесуара в точці заклинювання.

Наприклад, якщо абразивний круг зачепився або затиснувся деталлю, край круга, який входить у точку защемлення, може в'їхати на поверхню матеріалу, що призведе до того, що круг може вискочити. Круг може відскочити в сторону користувача або від нього, залежно від напрямку руху круга в точці защемлення. За таких умов також можуть зламатися абразивні круги. Віддача є результатом неправильного використання електроінструменту та/або неправильних процедур або умов експлуатації, і її можна уникнути, дотримуючись відповідних запобіжних заходів, наведених нижче.

а) Міцно тримайте електроінструмент і розташуйте тіло та руку так, щоб ви могли протистояти силі віддачі. Завжди використовуйте допоміжну ручку, якщо вона є, для максимального контролю над віддачею або реакцією обертового моменту під час запуску інструменту.

Користувач може контролювати реакцію обертового моменту або силу віддачі, якщо вжити відповідних запобіжних заходів.

б) Ніколи не піднімайте руку до аксесуара, що обертається. Аксесуар може зачепити та відкинути вашу руку.

с) Не розташуйте своє тіло в місці, де електроінструмент буде рухатися у разі віддачі.

Віддача штовхатиме інструмент у напрямку, протилежному руху круга в місці зачеплення.

д) Особливо обережно обробляйте кути, гострі краї тощо. Уникайте підстрибування та зачеплення аксесуарів. Кути, гострі краї або підстрибування можуть зачепити аксесуар, що обертається, і спричинити втрату контролю над інструментом або віддачу.

е) Не прикріплюйте до інструменту ланцюгове розпилююче полотно для різби по дереву або зубчасте розпилююче полотно. Такі леза створюють часту віддачу і є причиною втрати контролю.

ДОДАТКОВІ ВКАЗІВКИ З ТЕХНІКИ БЕЗПЕКИ ПРИ ПОЛІРУВАННІ

Попередження щодо техніки безпеки, що стосуються операцій полірування

а) Не дозволяйте будь-якій частині полірувальної кришки або її кріпильних шнурів вільно обертатися. Приберіть або обріжте будь-які ослаблені зав'язки. Ослаблені та обертові шнури кріплення можуть заплутати ваші пальці або зачепитися за заготовку та спричинити шкоду та травми.

СИМВОЛИ



Щоб зменшити ризик отримання травм, користувач повинен прочитати посібник з експлуатації



УВАГА



Носіть засоби захисту очей



Носіть засоби захисту слуху



Носіть маску від пилу



Подвійна ізоляція



Відпрацьовані електричні вироби не можна викидати разом із побутовим сміттям. Будь ласка, переробляйте їх належним чином. Зверніться до місцевих органів влади або роздрібного продавця, щоб отримати поради щодо переробки та утилізації.

ДЕТАЛІ ТА КОМПОНЕНТИ

1. КНОПКА БЛОКУВАННЯ ШПИНДЕЛЯ
2. ДОПОМІЖНА РУЧКА
3. РЕГУЛЮВАННЯ ШВИДКОСТІ
4. ЗАДНЯ РУЧКА
5. КНОПКА БЛОКУВАННЯ
6. КНОПКА УВІМКН/ВИМКН
7. ЛИПУЧКА
8. ВОСКОВА ПОДУШКА
9. ПОЛІРУВАЛЬНА ПОДУШКА
10. ШЛІФУВАЛЬНИЙ ПАПІР НА ЛИПУЧЦІ
11. ШЕСТИГРАННИЙ КЛЮЧ

* Не всі аксесуари, зображені або описані, входять до стандартного комплекту постачання моделі.

ТЕХНІЧНІ ХАРАКТЕРИСТИКИ

Напруга	220-240В~50/60Гц
Споживана потужність	1400Вт
Швидкість без навантаження	1000-3000об/хв
Розмір колодки	180мм
Різьба шпинделя	M14
Клас захисту	□/II
Вага приладу	3.27кг

УКР

ВІДОМОСТІ ЩОДО ШУМУ

Зважений звуковий тиск	L_{pA} : 82.5 дБ (А)
Зважена звукова потужність	L_{WA} : 93.5 дБ (А)
K_{pA} & K_{WA}	3.0 дБ (А)
Обов'язково носіть засоби для захисту слуху.	

ІНФОРМАЦІЯ ЩОДО ВІБРАЦІЇ

Загальні значення вібрації (векторна сума трьох осей), визначені згідно з EN 60745:	
Полірування	Значення вібрації $a_{h,p} = 19.38 \text{ м/с}^2$ (Основна ручка) Значення вібрації $a_{h,p} = 25.63 \text{ м/с}^2$ (Допоміжна ручка)
	Похибка $K = 1.5 \text{ м/с}^2$

Заявлене загальне значення вібрації та заявлене значення шуму було виміряно відповідно до стандартного методу випробувань і може використовуватися для порівняння одного інструменту з іншим.

Заявлене загальне значення вібрації та заявлене значення емісії шуму також можна використовувати для попередньої оцінки впливу.



ПОПЕРЕДЖЕННЯ: Рівень вібрації та шуму під час фактичного використання електроінструменту може відрізнятись від заявленого значення в залежності від способу використання інструменту, особливо від того, який тип деталей обробляється, та залежить від того як інструмент використовується:

- Як використовується інструмент і які матеріали ріжуться або свердяться.
- Інструмент в хорошому стані та доглянутий.
- Використання правильних аксесуарів для інструменту та забезпечення їх гостроти та справного стану.
- Щільність захоплення ручок і використання антивібраційних і шумових аксесуарів.
- Інструмент використовується відповідно до його конструкції та цієї інструкції.



ПОПЕРЕДЖЕННЯ: Для максимальної точності оцінки рівня впливу вібрації в фактичних умовах використання, повинні враховуватись всі частини робочого циклу, наприклад час, коли інструмент вимкнено та коли він працює в режимі холостого ходу, але фактично не виконує роботу. Це допоможе звести до мінімуму ризик впливу вібрації та шуму.

- Завжди використовуйте гострі стамески, свердла та леза.
- Обслуговуйте цей інструмент у відповідності до даних інструкцій та ретельно доглядайте за ним.
- Якщо інструмент використовуватиметься регулярно, придбайте аксесуари для захисту від вібрації та шуму.
- Плануйте свій робочий графік так, щоб розподілити використання будь-якого інструменту з високою вібрацією на декілька днів.

АКСЕСУАРИ

Допоміжна ручка	1
Шестигранний ключ	1
Шліфувальний папір зернистістю 80 на липучці	3
Воскова подушечка	1
Полірувальна подушечка	1
Основа полірувальної машини на липучці	1

Ми рекомендуємо вам купувати аксесуари в тому ж магазині, де ви придбавали інструмент. Додаткову інформацію, дивіться на упаковці аксесуарів. Персонал магазину може допомогти вам і дати поради щодо вибору необхідного аксесуару.

ІНСТРУКЦІЯ З ЕКСПЛУАТАЦІЇ



ПРИМІТКА: перед використанням інструменту уважно прочитайте інструкцію.

БЕЗПЕЧНЕ ВИКОРИСТАННЯ

Машина призначена для полірування.

МОНТАЖ

1. ВСТАНОВЛЕННЯ ДОПОМІЖНОЇ РУЧКИ (ДИВ. МАЛ. А)

Вирівняйте та зафіксуйте виступ на допоміжній ручці з пазом на машині. Затягніть гвинт шестигранним ключем за годинниковою стрілкою. Для вашої особистої безпеки завжди використовуйте допоміжну ручку.

2. ВСТАНОВЛЕННЯ ШЛІФУВАЛЬНОГО ПАПЕРУ (ДИВ. МАЛ. В)

Шліфувальний папір на липучці легко кріпиться на накладці полірувальної машини. Накладіть папір на основу так, щоб вона покривала всю площу, натисніть і злегка поверніть, щоб переконатися, що шліфувальний папір з покриттям рівномірно лежить на основі. Переконайтеся, що шліфувальний папір суміщений з краями основи та центросиметричний, інакше полірувальна машина сильно вібруватиме. Видаліть наждачний папір, затиснувши його край і відклавши його.

3. ВСТАНОВЛЕННЯ ВОСКОВОЇ ПОДУШКИ/ ПОЛІРУВАННЯ (ДИВ. МАЛ. С)

Воскова подушка/полірувальна подушечка також легко закріплюється на основі полірувальної машини на липучці вашої полірувальної машини. Виконайте ті самі кроки, що й для встановлення наждачного паперу в розділі ВСТАНОВЛЕННЯ ШЛІФУВАЛЬНОГО ПАПЕРУ вище.

ЕКСПЛУАТАЦІЯ

1. КНОПКА УВІМКН/ВИМКН ТА КНОПКА БЛОКУВАННЯ (ДИВ. МАЛ. Д)

Натисніть кнопку ввімкнення/вимкнення, потім кнопку блокування, відпустіть спочатку кнопку живлення, а потім кнопку блокування. Кнопка блокування тепер активна. Щоб вимкнути інструмент, просто натисніть і відпустіть кнопку живлення.

2. РЕГУЛЮВАННЯ ШВИДКОСТІ (ДИВ. МАЛ. Е)

Швидкість збільшується, коли ви повертаєте перемикач на більшу цифру, і зменшується при зменшенні цифри.

3. РУЧКА.

Завжди міцно тримайте машину обома руками під час роботи.

4. КНОПКА БЛОКУВАННЯ ШПИНДЕЛЯ (ДИВ. МАЛ. F)

Натисніть кнопку блокування шпинделя та обертайте липучку вручну, доки вона не зафіксується на місці.



УВАГА: кнопку блокування шпинделя слід використовувати лише під час заміни колодки. Ніколи не натискайте на неї, коли колодка обертається.

5. ПОЛІРУВАННЯ (ДИВ. МАЛ. G)

1) Рівномірно розподіліть приблизно столову ложку лаку по всій поверхні полірувальної подушечки.

2) Перше нанесення має займати приблизно 1/3 поверхні середнього розміру, розподіліть полірувальний засіб за допомогою відповідного полірувального інструмента, рухаючись нахрест або кругами з помірним натисанням.

3) Для другого та третього шару нанесення лаку повторіть, кроки які описано вище.

6. ВИКОРИСТАННЯ ПОЛІРУВАЛЬНОЇ МАШИНИ (ДИВ. МАЛ. H)

Тримайте подовжувач на плечі і спочатку обробіть плоскі поверхні, тобто капот, кришку багажника і дах автомобіля. Швидко покрийте ділянки авто широкими розмашистими рухами рухаючись хрест-нахрест. Не натискайте на полірувальник. Прилад самостійно рівномірно розподілить поліровку по поверхні.

7. ЗАКІНЧЕННЯ ПОЛІРУВАННЯ (ДИВ. МАЛ. I)

Для остаточного полірування робіть довгі розмашисті рухи інструментом хрест-нахрест, щоб підкреслити блиск відполірованої поверхні. Не натискайте на полірувальник занадто сильно.

8. ЗАМІНА ЩІТОК (ДИВ. МАЛ. J)



УВАГА! Перед тим, як виконувати будь-які операції з інструментом, вийміть вилку з розетки.

- Змініть щіткотримач за допомогою викрутки.
- Перевірте довжину щітки та замініть її, якщо вона менше 4 мм.
- Якщо щітки потребують заміни, завжди оновлюйте обидві щітки, навіть якщо довжина однієї все ще перевищує 4 мм.
- Вставте щіткотримач в корпус. Затягніть щіткотримач.
- Перед використанням переконайтеся, що інструмент працює, і дайте йому попрацювати кілька хвилин, щоб щітки стабілізувалися.

РОБОЧІ ПОРАДИ ДЛЯ ВАШОЇ ПОЛІРУВАЛЬНОЇ МАШИНИКИ

- Завжди дозволяйте полірувальній машині самостійно виконувати свою роботу — не застосовуйте силу до полірувальної машини та не прикладайте до неї надмірного тиску.
- Бажано використовувати легкі кругові рухи. Надто сильне натискання сповільнить рух машини та вплине на якість роботи.
- Найпоширенішою помилкою є нанесення занадто великої кількості воску. Якщо подушечка вбирає занадто багато воску, вона не прослужить довго, а полірування буде складнішим і триватиме довше.
- Якщо основа постійно від'єднується від подушечки, спробуйте замінити основу.
- Якщо під час полірування воском процес проходить надто важко, можливо, ви нанесли забагато воску.

ОБСЛУГОВУВАННЯ

- Завжди виймайте вилку з розетки перед виконанням будь-яких робіт з налаштування, обслуговування чи технічного обслуговування інструменту .
- Ваш електроінструмент не потребує додаткового змащення чи обслуговування.
- У вашому електроінструменті немає частин, які можуть обслуговуватись користувачем.
- Ніколи не використовуйте воду або хімічні засоби для очищення електроінструменту.
- Протирайте інструмент сухою тканиною.
- Завжди зберігайте електроінструмент у сухому місці.
- Тримайте вентиляційні отвори двигуна чистими.
- Тримайте всі робочі елементи керування чистими від бруду та пилу.
- Іноді через вентиляційні отвори можна побачити іскри. Це нормально і не може пошкодити ваш електроінструмент.

ОХОРОНА НАВКОЛИШНЬОГО СЕРЕДОВИЩА



Відпрацьовані електричні вироби не можна викидати разом із побутовим сміттям. Будь ласка, переробляйте та утилізуйте їх відповідально. Зверніться до місцевих органів влади або роздрібного продавця, щоб отримати поради щодо переробки та утилізації приладу.

ДЕКЛАРАЦІЯ ВІДПОВІДНОСТІ

Ми, Positec Germany GmbH Grüner Weg 10, 50825 Кельн, Німеччина

Заявляємо, що товар.

Опис: Полірувальна машинка

Тип DX38

Функція:Полірування

Відповідає наступним Директивам,

2006/42/EC, 2011/65/EU&(EU)2015/863, 2014/30/EU

а також наступним стандартам:

EN 60745-1

EN 60745-2-3

EN 55014-1

EN 55014-2

EN IEC 61000-3-2

EN 61000-3-3

Особа, уповноважена складати технічний файл,

Ім'я: Марсель Фільц

Адреса: Positec Germany GmbH

Grüner Weg 10, 50825

Кельн, Німеччина



2021/05/05

Аллен Дінг

Заступник головного інженера з

випробувань та сертифікації

Positec Technology (China) Co., Ltd

18, Dongwang Road, Suzhou Industrial

Парк, Цзянсу 215123, КНР

CAT[®]



www.catpowertools.com



© 2021 Caterpillar. CAT, CATERPILLAR, їхні відповідні логотипи, «Caterpillar Yellow», фірмове оформлення «Power Edge», а також фірмовий стиль і ідентифікація продукту, що використовуються тут, є товарними знаками Caterpillar і не можуть використовуватися без дозволу компанії. Positex Group Limited, ліцензіар Caterpillar Inc

AR01597500