

97.00 mm

142.00 mm

fifine

Профіль 3  
ПОСІБНИК КОРИСТУВАЧА

Версія B2B: 24-02

## ЗМІСТ

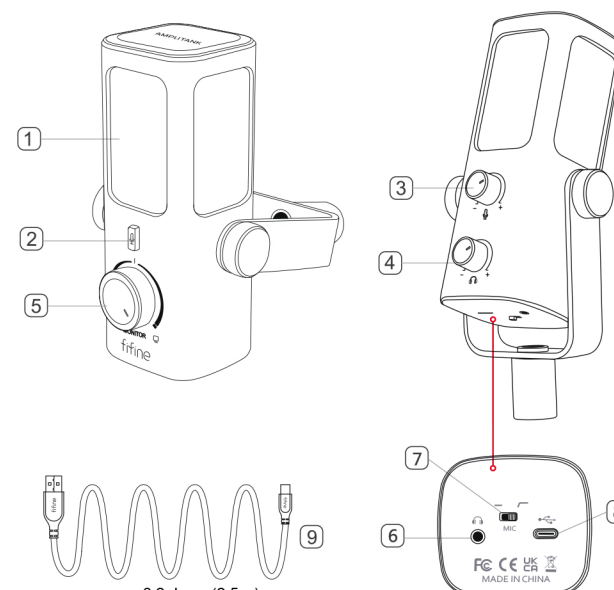
Опис товару	1-2
Інструкція з використання	2-3
Інструкція функціональної клавіші	4-6
Налаштування комп'ютера (MAC OS / Windows)	6-12
Налаштування програмного забезпечення для запису	13
Важливе попередження	13-14
Характеристики	14

## ЩО В КОРОБЦІ

- 1 x Конденсаторний мікрофон
- 1 Кабель USB A – USB C довжиною 8,2 фута (2,5 м).
- 1 x Посібник користувача

## ОПИС ПРОДУКТУ

1. Мікрофонний капсуль – Конденсаторний мікрофонний елемент із кардіоїдною діаграмою спрямованості.
2. Кнопка вимкнення звуку та світлодіодний індикатор – натисніть, щоб вимкнути/увімкнути мікрофон. Якщо індикатор зелений, мікрофон вимкнений, а якщо червоний, мікрофон вмикається.
3. Регулятор підсилення мікрофона – Управляє чутливістю мікрофонного капслю.
4. Регулювання гучності навушників – Керує звуком відтворення в режимі реального часу.
5. Регулятор балансу мікрофона/комп'ютера – Регулює баланс гучності між звуком мікрофона та комп'ютера.
6. Гніздо для навушників – стерео роз'єм 1/8 дюйма (3,5 мм) для моніторингу вашого голосу в режимі реального часу.
7. Перемикач низьких частот мікрофона – перетягніть перемикач «**OFF**» управо, щоб увімкнути функцію інтелектуального зменшення шуму.
8. Порт USB C – мікрофон від'єднується безпосередньо до комп'ютера або ігрової консолі (окрім Xbox) за допомогою USB – кабелю, що входить у комплект.
9. USB – кабель (8,2 фута) – кабель типу А-С для підключення мікрофона до комп'ютера чи ігрової консолі.

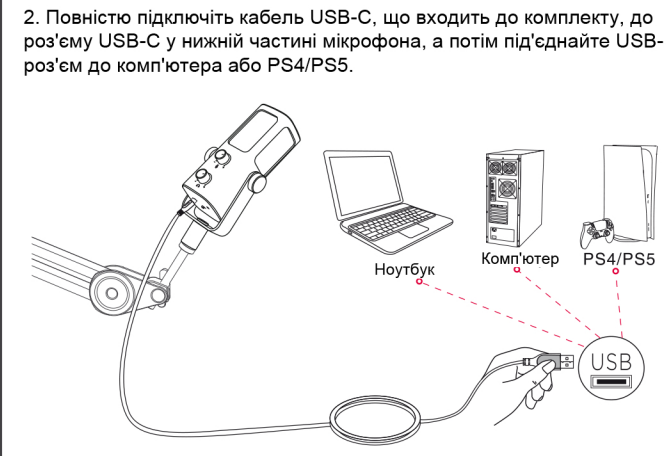


## ІНСТРУКЦІЯ З ВИКОРИСТАННЯ

## ▶ Налаштування та користування

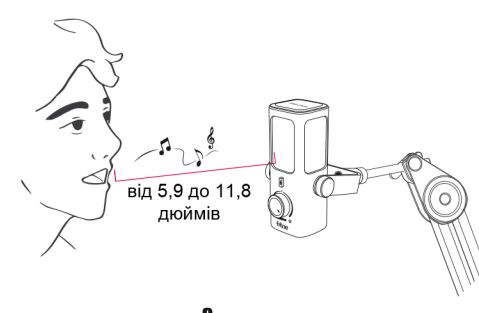
1. Мікрофон можна під'єднати безпосередньо до мікрофонної підставки без адаптера. Прикріпте мікрофон до підставки так, щоб вони були надійно закріплені.

(Підставка для мікрофона не входить в комплект)



(Підставка для мікрофона не входить в комплект)

3. Профіль 3 – конденсаторний кардіоїдний мікрофон. Джерело звуку завжди повинно бути спрямоване на передню частину мікрофона (на сторону з логотипом fifine).  
Порада: Рекомендується говорити в мікрофон на відстані від 5,9 до 11,8 дюймів.

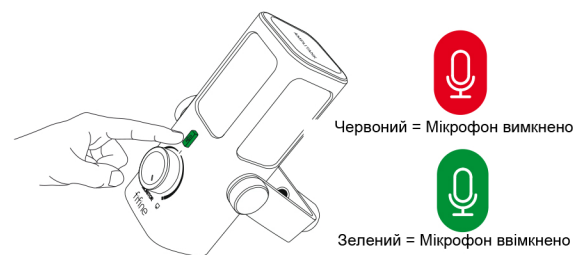


3

## ІНСТРУКЦІЯ ДЛЯ ФУНКЦІОНАЛЬНОЇ КЛАВІШІ

## ▶ Кнопка вимкнення звуку

Натисніть кнопку, щоб вимкнути/увімкнути мікрофон. (Переконайтесь, що світлодіод горить зеленим, перш ніж використовувати мікрофон).



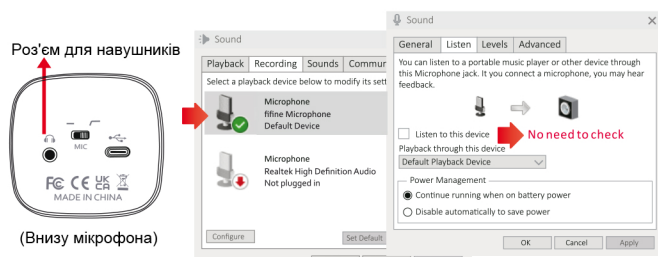
Червоний = Мікрофон вимкнено

Зелений = Мікрофон вмикається

## ▶ Роз'єм для навушників

Ви можете під'єднати навушники до гнізда 3,5 мм у нижній частині мікрофона, щоб моніторити свій голос у режимі реального часу. Встановіть «Fifine Microphone» як вихідний пристрій за замовчуванням у налаштуваннях звуку системи, щоб виводити його на роз'єм для навушників разом зі звуком моніторингу.

1. Переконайтесь, що навушники повністю підключені до гнізда мікрофона.



Роз'єм для навушників

No need to check

Continue playing when on battery power

Enable automatically to save power

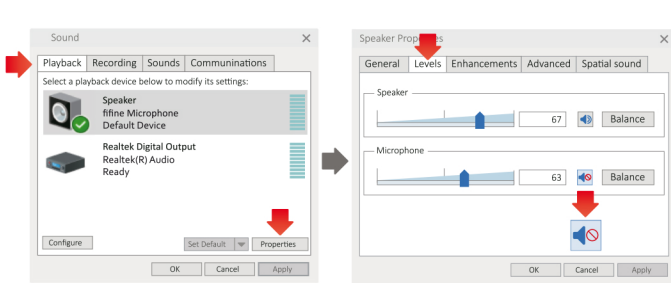
OK Cancel Apply

(Внизу мікрофона)

4

2. Якщо мікрофон увімкнено (світлодіод світиться зеленим кольором), а регулятор гучності (мікрофона і навушників) не встановлено на нуль, ви одразу почуєте свій голос. Не потрібно вводити в будь-яке програмне забезпечення для запису (системи Apple-Macintosh) або натискати кнопку «Слухати цей пристрій» (системи Windows).

3. Якщо не бажаєте стежити за своїм голосом, а просто прослухати аудіо з комп'ютера, ви можете перейти на Панель керування звуком – вкладка «Відтворення» - вибрати «Fine Microphone» - Динамік – Властивості – вкладка «Рівні» - вимкнути гучність мікрофона.

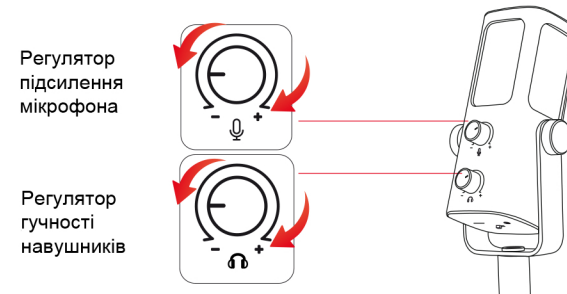


## ▶ Регулятор підсилення мікрофона

Повертаючи вгору/вниз ви збільшите/зменшите підсилення мікрофона. Рекомендується спочатку зменшити підсилення мікрофона, а потім поступово збільшувати його до бажаної гучності.

## ▶ Регулятор гучності навушників

Повертаючи вгору/вниз ви збільшите/зменшите гучність навушників. Гучність моніторингу в реальному часі можна регулювати за допомогою регулятора гучності навушників на мікрофоні.



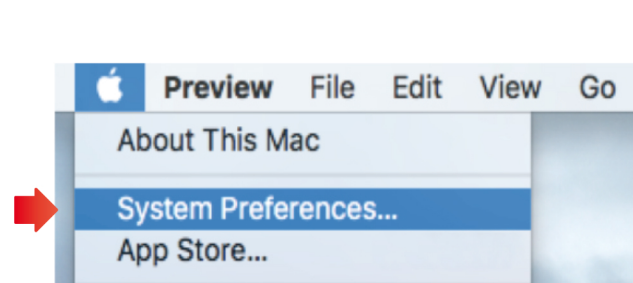
## НАЛАШТУВАННЯ КОМП'ЮТЕРА (MAC OS &amp; WINDOWS)

## MAC OS

Підключіть мікрофон до вашого пристрою Mac. Кнопка вимкнення зеленого кольору означає, що мікрофон увімкнено. На вашому Mac автоматично встановиться драйвер мікрофона. При цьому спливаюче сповіщення з нагадуванням про цей процес може не з'явитися.

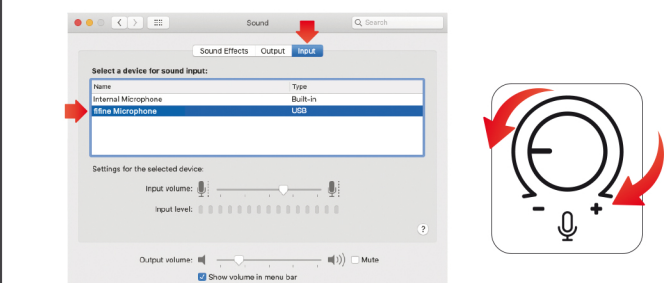
## ▶ Налаштування входу

1. Перейдіть до системних налаштувань.



2. Натисніть Звук, щоб відобразити панель налаштувань звуку.

3. Перейдіть на вкладку «Вхід» та переконайтесь, що «fifine Microphone» вибрано як пристрій введення за замовчуванням. Збільшити/зменшити гучність мікрофона можна за допомогою регулятора звуку на мікрофоні.

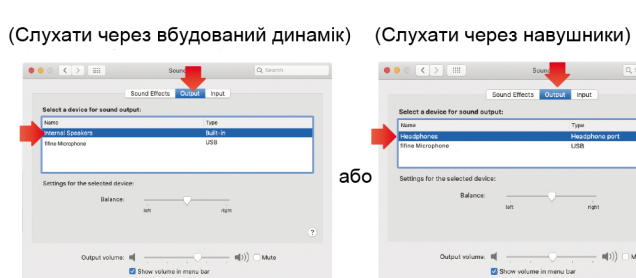


## ▶ Налаштування виведення

## ▶ Виведення звуку з Mac

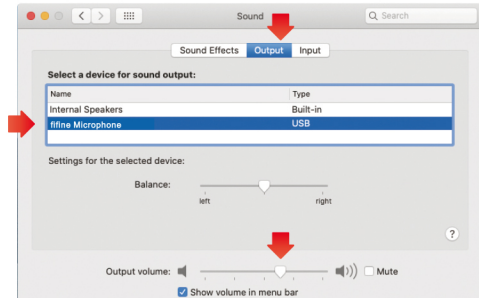
Мікрофон автоматично стане пристроєм виведення за замовчуванням при підключенні до Mac. Якщо ви хочете прослуховувати звук безпосередньо з вбудованого динаміка Mac, тоді виберіть «внутрішні динаміки» в якості пристрою виведення. Коли плануєте підключити навушники до Mac та прослухати звук - виберіть «навушники» в якості пристрою виведення.

7



## ▶ Виведення звуку з мікрофона

Підключіть навушники до 3,5-мм роз'єму в нижній частині мікрофона, щоб прослуховувати свій голос в режимі реального часу. Перейдіть на вкладку «Вихід» та виберіть «fifine Microphone» як пристрій виведення за замовчуванням. Переконайтесь, що індикатор виконання або відрегулюйте звук навушників на мікрофоні, щоб налаштувати вихідну гучність.



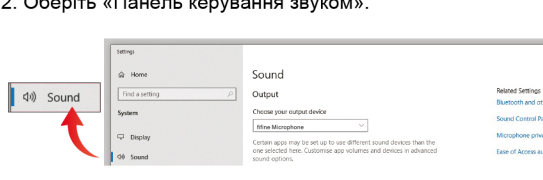
## Windows

Підключіть мікрофон до комп'ютера. Кнопка вимкнення звуку світиться зеленим кольором, що означає, що мікрофон увімкнено. Ваш комп'ютер автоматично встановить драйвер для мікрофона. Однак спливаюче сповіщення з нагадуванням про цей процес може не з'явитися.

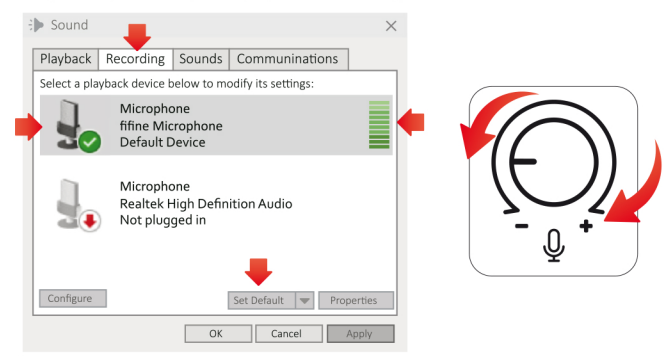
8

## ▶ Налаштування виведення

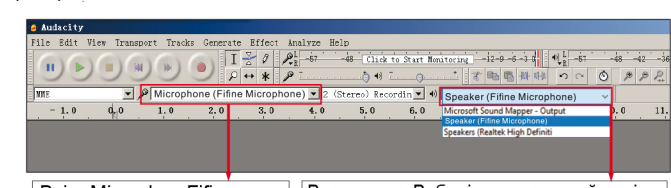
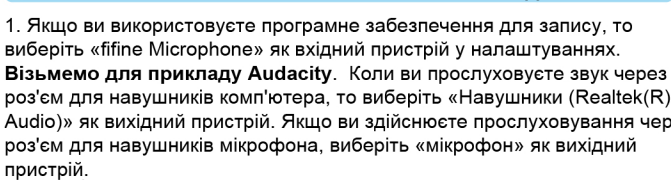
1. Клацніть правою кнопкою миші на піктограмі динаміка внизу праворуч на екрані. Натисніть «Відкрити налаштування звуку».



2. Оберіть «Панель керування звуком».



3. Встановіть пристрій за замовчуванням та відрегулюйте рівень вихідної гучності. Перейдіть на вкладку «Запис» - виберіть «fifine Microphone» - натисніть «Встановити за замовчуванням». Коли пристрій виведення розпочне видавати звук, індикатор гучності наведе зеленого кольору та почне підстрибувати. Збільшити/зменшити гучність можна, використовуючи регулятор гучності на мікрофоні.



Вихід: Мікрофон Fifine Виведення: Вибір правильний вивід.

4. Якщо ви використовуєте програмне забезпечення для запису, то виберіть «fifine Microphone» як вихідний пристрій у налаштуваннях.
- Візьмімо для прикладу Audacity. Коли ви прослуховуєте звук через роз'єм для навушників комп'ютера, то виберіть «Навушники (Realtek(R) Audio)» як вихідний пристрій. Якщо ви здійснюєте прослуховування через роз'єм для навушників мікрофона, виберіть «мікрофон» як вихідний пристрій.
2. Переконайтесь, що ви встановили відмітку «Слухати цей пристрій» зі звукової системи, коли ви використовуєте будь-яке програмне забезпечення для запису, інакше ви почуєте дует із самим собою, подібно до сильного відлуння.
3. Для комп'ютерів з операційною системою Windows ви рекомендуємо використовувати Audacity. Для комп'ютерів Apple ви можете скористатися програмним QuickTime Player, щоб прослухати запис.
4. Існує кілька способів покращити використання. Заходьте на наш сайт, щоб знайти рішення технічної підтримки для теми, яка вас цікавить.

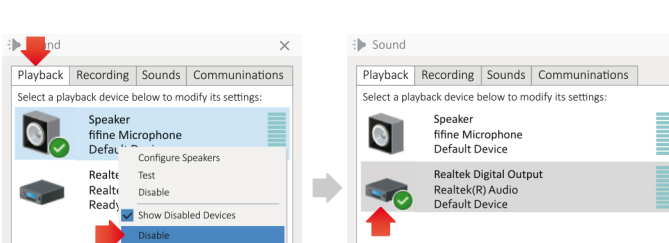
## ВАЖЛИВЕ ПОПЕРЕДЖЕННЯ

• В ідеалі рівень гучності мікрофона повинен бути максимально високим, але без переважання. Ви можете відрегулювати гучність, виконавши такі кроки. Якщо ви чуєте спотворення або ваша програма запису показує постійно переважання рівні (на пікових рівнях), зменшіть гучність (або рівень) мікрофона за допомогою регулятора гучності.

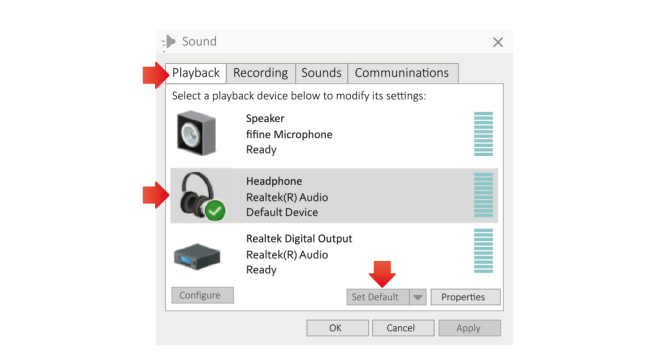
## ▶ Налаштування виведення

## ▶ Виведення звуку з комп'ютера

Мікрофон стане пристроєм виведення за замовчуванням автоматично, коли його буде підключено до комп'ютера. Якщо ви хочете відтворити звук із вбудованого динаміка комп'ютера, натисніть на вкладку «Відтворення» на панелі «Звук» та виберіть «Realtek High Definition Audio» як пристрій виведення за замовчуванням.



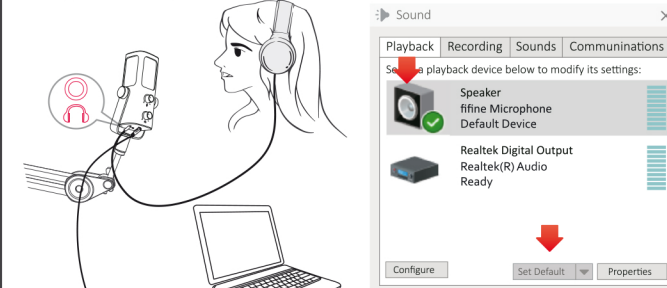
Якщо ви хочете підключити навушники до комп'ютера та відтворити звук - виберіть «Навушники» як пристрій виведення.



10

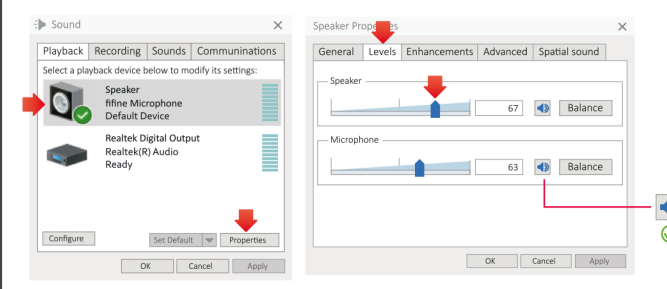
## ▶ Виведення звуку з мікрофона

1. Підключіть навушники до 3,5-мм роз'єму в нижній частині мікрофона, щоб прослуховувати свій голос в режимі реального часу. Клацніть на панелі «Звук» - «Відтворення» - «fifine Microphone» як пристрій виведення за замовчуванням. Ви можете відстежувати свій голос у поєднанні зі звуком комп'ютера.



2. Клацніть «Динамік (fifine Microphone)» - «Властивості» - «Рівні» та перетягніть смужку прогресу, щоб відрегулювати вихідний рівень гучності. (Ви також можете збільшити або зменшити гучність відтворення за допомогою регулятора гучності навушників на мікрофоні).

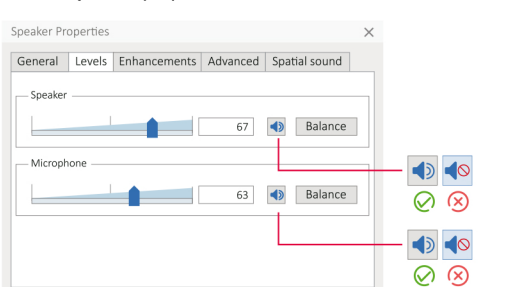
• Увімкніть іконку під мікрофоном у системі комп'ютера, щоб моніторити мікрофон, вимкніть її, якщо в цьому немає потреби.



11

## ▶ Порада: (Застосовується для Mac та Windows)

1. Переконайтесь, що динамік та мікрофон активні на вкладці «Рівні», інакше звук не буде чути з динаміка чи мікрофона, або не вдасться записати звук з мікрофона.

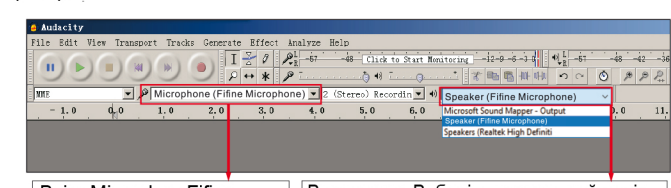


2. Якщо комп'ютер повідомляє, що не може ідентифікувати цей USB-пристрій, перезавантажте комп'ютер та підключіть мікрофон до іншого USB-порту.
3. Якщо мікрофон розпізнається, але звук не відтворюється, перевірте, чи не вимкнено системний звук і чи не встановлено регулятор на мікрофоні на мінімум. Переконайтесь, що світлодіод на кнопці вимкнення мікрофона світиться зеленим кольором (це означає, що мікрофон активний), а інші пристрої для входу мікрофона - вимкнені.
4. Якщо ваш комп'ютер працює під управлінням Windows, тоді встановіть прапорець «Слухати цей пристрій», коли ви використовуєте будь-яке програмне забезпечення для запису (наприклад, Audacity) чи програмне забезпечення для спілкування в чаті (наприклад, Skype), інакше ви почуєте подвійний звук, подібний до відлуння.
5. Якщо ваш комп'ютер працює під управлінням Windows 10, перейдіть до Налаштування, виберіть Конфідентність: мікрофон та встановіть прапорець Дозволити програмам доступ до мікрофона у положення «Увімкнути», а потім перезавантажте комп'ютер.

12

## НАЛАШТУВАННЯ ПРОГРАМНОГО ЗАБЕЗПЕЧЕННЯ ДЛЯ ЗАПISУ

1. Якщо ви використовуєте програмне забезпечення для запису, то виберіть «fifine Microphone» як вихідний пристрій у налаштуваннях.
- Візьмімо для прикладу Audacity. Коли ви прослуховуєте звук через роз'єм для навушників комп'ютера, то виберіть «Навушники (Realtek(R) Audio)» як вихідний пристрій. Якщо ви здійснюєте прослуховування через роз'єм для навушників мікрофона, виберіть «мікрофон» як вихідний пристрій.
2. Переконайтесь, що ви встановили відмітку «Слухати цей пристрій» зі звукової системи, коли ви використовуєте будь-яке програмне забезпечення для запису, інакше ви почуєте дует із самим собою, подібно до сильного відлуння.
3. Для комп'ютерів з операційною системою Windows ви рекомендуємо використовувати Audacity. Для комп'ютерів Apple ви можете скористатися програмним QuickTime Player, щоб прослухати запис.
4. Існує кілька способів покращити використання. Заходьте на наш сайт, щоб знайти рішення технічної підтримки для теми, яка вас цікавить.



Порада: Якщо програма для запису (наприклад, Audacity) не розпізнає звуків системи, спочатку вийдіть з програми, підключіть мікрофон до комп'ютера, а потім запусніть програму знову. Після цього мікрофон з'явиться у списку пристроїв введення, що випадає.

2. Переконайтесь, що ви встановили відмітку «Слухати цей пристрій» зі звукової системи, коли ви використовуєте будь-яке програмне забезпечення для запису, інакше ви почуєте дует із самим собою, подібно до сильного відлуння.
3. Для комп'ютерів з операційною системою Windows ви рекомендуємо використовувати Audacity. Для комп'ютерів Apple ви можете скористатися програмним QuickTime Player, щоб прослухати запис.
4. Існує кілька способів покращити використання. Заходьте на наш сайт, щоб знайти рішення технічної підтримки для теми, яка вас цікавить.

## ВАЖЛИВЕ ПОПЕРЕДЖЕННЯ

• В ідеалі рівень гучності мікрофона повинен бути максимально високим, але без переважання. Ви можете відрегулювати гучність, виконавши такі кроки. Якщо ви чуєте спотворення або ваша програма запису показує постійно переважання рівні (на пікових рівнях), зменшіть гучність (або рівень) мікрофона за допомогою регулятора гучності.

Якщо ваша програма запису показує недостатній рівень, збільште гучність (або рівень) мікрофона за допомогою регулятора гучності.

- Вибір програмного забезпечення На вибір є багато програм для запису, Audacity, доступне безкоштовно в Інтернеті, є широко використовуваним програмним забезпеченням. Якщо ви під'єднали мікрофон після завантаження Audacity, воно може не розпізнати мікрофон, хоча запис ще може тривати, і результати будуть незадовільними. Якщо це сталося, перезавантажте Audacity після підключення USB до комп'ютера та оберіть опцію «fifine Microphone».

• Розташування мікрофона Для досягнення найкращої частотної характеристики важливо, щоб капсуль мікрофона (передня частина мікрофона) був спрямований до рота користувача, інструменту або будь-якого іншого джерела звуку. Найкращий діапазон - від 5,9 до 11,8 дюймів.

• Захист мікрофона Не залишайте мікрофон на відкритому повітрі або в місцях, де температура перевищує 110° F (43° C) на тривалий час. Також слід уникати високої вологості.

Поради: Вибір налаштування виведення. Коли ви підключаєте мікрофон до комп'ютера, він скасовує звук будь-якого іншого відтвореного аудіо файлу або звук відсутній, вам потрібно вручну вибрати «динамік (Realtek High Definition Audio)» як пристрій відтворення за замовчуванням, якщо ви хочете виводити аудіо до комп'ютера через вбудований динамік комп'ютера.

## ХАРАКТЕРИСТИКИ

Номер моделі: Profile3	Елемент: Конденсатор
Поларний візерунок: Кардіоїд	Роз'єм: USB-C
Відношення сигнал/шум: 77 дБ	Чутливість: -42±3дБ
Джерело живлення: 5±0.25V	
Діапазон частот: 70 Гц-20 КГц (нормальна частота)	
	150 Гц-20 КГц (низька частота)

14

## ЗВ'ЯЗОК З НАМИ

Приєднуйте до нас у соціальних мережах:

Сторінка у Facebook: <http://bit.ly/FifinePage>

Електронна пошта: [web@fifine.co](mailto:web@fifine.co)

Більше інформації про продукцію можна знайти на сайті. Веб-сайт компанії: <https://fifinemicrophone.com/>

## ГАРАНТІЯ

Fifine microphone гарантує відсутність дефектів матеріалів і якості виготовлення протягом одного року з дати первинної роздрібною покупки, за умови, що покупка була здійснена у авторизованого дилера Fifine microphone. Ця гарантія анулюється, якщо обладнання було змінено, використано не за призначенням, або з ним не належно поведились, чи воно зазнало надмірного зносу або обслуговувалося особами, не уповноваженими компанією Fifine Microphone. Для гарантійного обслуговування звертайтеся до місцевого дистрибутора або на [web@fifine.co](http://web@fifine.co)

15