

## Посібник користувача

Українська

## Посібник користувача

---

### Примітка

△ Важливе зауваження

### Рекомендація

Ми рекомендуємо користувачам спочатку переглянути навчальні відео та прочитати посібник користувача, щоб зрозуміти процес використання камери.

<https://obsbot.com/download>



### Навчальне відео

Щоб правильно використовувати продукт, користувач може отримати доступ і переглянути навчальні відео за наведеними нижче посиланнями.

<https://obsbot.com/obsbot-tiny/explore>

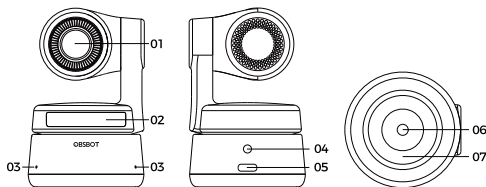


## Знайомство з Tiny

OBSBOT Tiny — це PTZ-веб-камера на основі штучного інтелекту, яка використовує глибоку обчислювальну нейронну мережу за допомогою штучного інтелекту для виконання своїх функцій відстеження, автофокусування та керування жестами.

Камера розроблена щоб надати користувачам нові можливості та забезпечити високу якість зображення під час прямих трансляцій, відеодзвінків і конференцій. Завдяки роз'єму USB Type-C камера OBSBOT Tiny забезпечує ефективну швидкість передачі відео, а також швидке та надійне з'єднання. Камера сумісна з Windows® і MacOS®.

### Деталі та компоненти



1. Об'єктив
2. Індикатор камери
3. Подвійний мікрофон
4. Порт живлення постійного струму
5. Порт USB-C
6. Інтерфейс UNC 1/4-20
7. Магнітна основа

## Налаштування камери Tiny

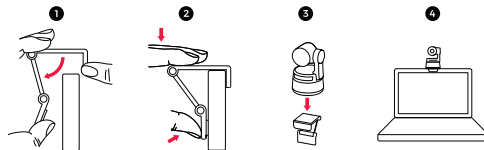
### Розміщення камери Tiny

Веб-камера має регульоване магнітне кріплення для фіксації пристрою на моніторі, робочому столі або штативі.

#### 1. Розміщення на моніторі

Дотримуйтесь наведеного нижче малюнка.

- ① Відкрийте гнучку основу та зафіксуйте її, прикріпивши клейкою стороною до задньої частини монітора.
- ② Переконайтеся, що ніжка гнучкої основи вирівняна із задньою частиною монітора



#### 2. Розміщення на робочому столі

Розмістіть OBSBOT Tiny безпосередньо на своєму робочому столі.

#### 3. Розміщення на штативі

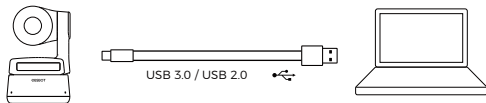
Камера OBSBOT Tiny має стандартний гайковий роз'єм UNC ¼-20 на основі для кріплення камери до підставки/штатива.

### Підключення Tiny

Веб-камера сумісна з комп'ютерами Windows і Mac. Щоб налаштувати OBSBOT Tiny, скористайтеся кабелем USB-C, що входить до комплекту. Веб-камера почне автоматично встановлюватися на вашому пристрої.

Будь ласка, зачекайте кілька секунд, щоб веб-камера завершила встановлення, перш ніж намагатися отримати до неї доступ.

⚠ Якщо вибір знаходиться в робочому стані протягом тривалого часу, нижня частина виробу нагріється, що є нормальним явищем.



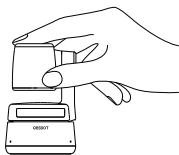
## Стабілізатор

Камера OBSBOT Tiny 4K оснащена 2-осьовим стабілізатором. Можливий діапазон повороту становить  $\pm 150^\circ$ , а діапазон нахилу —  $\pm 45^\circ$ .

## Режим конфіденційності

Направте об'єкти вниз. Коли індикатор не горить, режим конфіденційності ввімкнено.

⚠ У режимі конфіденційності пристрій відключає як відео, так і аудіо.



## Перевернутий режим

Камера OBSBOT Tiny підтримує режим перевертання. Її можна встановлювати догори дном - тоді екран автоматично повертатиметься.

## Управління жестами

Камера OBSBOT Tiny надає першу в своєму роді функцію керування жестами веб-камери зі штучним інтелектом, надаючи користувачам доступ до ряду функцій, таких як вибір/скасування відстежуваної цілі, збільшення/зменшення простими, природними жестами. Немає необхідності натискати кнопки або переривати дії.

Спочатку піднесіть руку до обличчя та розчепіть пальці, роблячи жести – тоді індикатор камери стане синім. Три сині індикатори спалахнуть один за одним, а потім усі одночасно, вказуючи на те, що жест успішно розпізнано.

⚠ Перейдіть за посиланням нижче, щоб знайти навчальне відео з керування камерою за допомогою жестів: <https://obsbot.com/obsbot-tiny/explore>



Виберіть/скасуйте відстеження



Подвійне (за замовчуванням) збільшення/зменшення

## Наближення

OBSBOT Tiny підтримує 4-кратне цифрове збільшення.

① Керування жестами

За замовчуванням встановлено 2-кратне збільшення. Користувачі можуть створювати власні параметри масштабування від 1x до 2x за допомогою OBSBOT TinyCam.

② Ручне керування

Користувачі можуть вручну керувати налаштуваннями масштабування від 1x до 2x за допомогою OBSBOT TinyCam.

## Статуси індикаторів

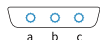
### Індикатори камери

Індикатор камери складається з чотирьох кольорів: червоного, жовтого, синього та зеленого.

Різні комбінації кольорів світла та частоти мерехтіння представляють різні ознаки. Вони вказують користувачам поточний робочий статус камери.



Усі три сині індикатори блимають у, що означає, що продукт ініціалізується.



Три сині індикатори блимають по черзі, а потім усі разом блимають, що означає, що ваш жест успішно розпізнано.



Середній індикатор світиться зеленим, що вказує на те, що ціль виявлено



Усі три індикатори горять зеленим, що вказує на те, що ціль виявлено



Усі три жовті вогні горять, що означає втрату цілі.



Під час оновлення по черзі блимають сині та жовті індикатори.



Усі три червоні індикатори повільно блимають, що означає помилку оновлення.



Усі три червоні індикатори продовжують горіти, що означає несправність виробу, включаючи збій PTZ або помилку тощо

## Програмне забезпечення

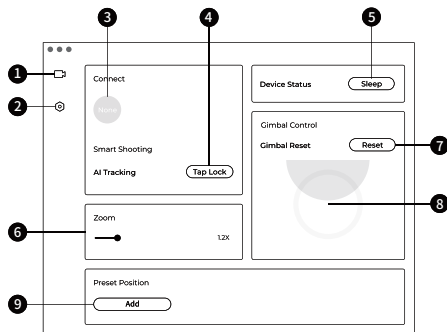
OBSBOT TinyCam — це програмне забезпечення, яке постачається з OBSBOT Tiny для розширених налаштувань. Він сумісний з Windows і macOS.

Воно сумісне з Windows і macOS. Це дозволяє користувачам виконувати певні операції, такі як регулювання повороту стабілізатора, вибір цілі або розблокування цілі, збільшення або зменшення масштабу, попередньо встановлене положення тощо.

### Встановлення

Будь ласка, відвідайте <https://obsbot.com/download>, щоб завантажити OBSBOT TinyCam для подальшого використання.

### Домашня сторінка



1. Домашня сторінка
2. Налаштування системи
3. Підключитися

Відображення стану підключення пристроїв. Програмне забезпечення може підключати до 4 пристроїв, і користувачі також можуть перемикати підключення між декількома пристроями.

4. Розумна фотозйомка

Блокування/скасування відстежуваної цілі в один клік.



#### 5. Стан пристрою

Переведіть свій пристрій у режим сну та пробудіть його одним клацанням миші

#### 6. Zoom

Вручну налаштуйте параметри масштабування. Підтримує до 2-кратного цифрового масштабування.

#### 7. Скидання функції обертання камери

Поверніть стабілізатор у початкове положення.

#### 8. Ручне керування обертанням

Керуйте обертанням камери вручну.

#### 9. Попереднє положення

Знайдіть і відкрийте його в налаштуваннях системи. Можна додати 3 попередньо встановлені позиції. Користувачі також можуть видалити та перейменувати елементи, клацаючи на них правою кнопкою миші.

### Налаштування системи

#### 1. Версія програмного забезпечення

Знайдіть поточну версію програмного забезпечення. Оновлення буде встановлено на пристрій автоматично, коли буде випущено нову версію програмного забезпечення.

#### 2. Версія прошивки

Знайдіть поточну версію прошивки. Оновлення буде встановлено на пристрій автоматично, коли буде випущено нову версію.

#### 3. Блокування цілі жестом

Дана функція увімкнена за замовчуванням.. Блокування цілі за допомогою жестів буде неможливим, якщо цю функцію вимкнено.

#### 4. Масштабування за допомогою жестів

Дана функція увімкнена за замовчуванням. Масштабування за допомогою жестів буде неможливим, якщо цю функцію вимкнути.

#### 5. Управління масштабуванням за допомогою жестів

За замовчуванням встановлено 2-кратне збільшення. Користувачі можуть створювати власні параметри збільшення від 1x до 2x.

#### 6. Режим відстеження

Є 3 режими відстеження. За замовчуванням встановлено стандартний режим.

① Режим простору для голови: дозволяє зберегти більше місця навколо голови.

\*Рекомендований сценарій використання: відеодзвінок на короткі відстані.

② Стандартний режим: забезпечує стандартний рівень автоматичного кадрування та швидкості відстеження, який працюватиме в більшості ситуацій.

③ Режим руху: регулює автоматичне кадрування для захоплення всього тіла та покращує швидкість відстеження.

\*Рекомендований сценарій використання: танці, йога та інші види спорту в приміщенні.

#### 7. Налаштування відео

Налаштування параметрів камери, підтримується лише в Windows.

#### 8. Запобігання мерехтінню

За замовчуванням дана функція вимкнена. Вона допомагає зменшити мерехтіння, коли ви перебуваєте в кімнаті з флуоресцентними лампами або хочете записати екран телевізора.

#### 9. Вихідне положення після старту

Налаштування початкового положення PTZ.

#### 10. Попереднє положення

Дана функція вимкнена за замовчуванням.. Якщо її увімкнено, до інтерфейсу керування можна додати 3 попередньо встановлені позиції.

#### 11. Глобальні гарячі клавіші

За умовчанням її вимкнено. Натисніть, щоб переглянути список глобальних ключів.

#### 12. Пульти дистанційного керування

За замовчуванням ця функція вимкнена. Користувачі можуть керувати камерою Tiny за допомогою пульта дистанційного керування, коли цей режим увімкнено.

△ Його необхідно купувати в офіційному інтернет-магазині OBSBOT.

#### 13. Мова

Дозволяє перемикає мову.

#### 14. Більше функцій

- ① Експорт журналу: експорт файлу журналу вручну.
- ② Оновлення вручну: оновіть програмне забезпечення вручну.
- ③ Оновлення прошивки: увійдіть до функції ручного оновлення прошивки.
- ④ Відновлення заводських налаштувань.

### Оновлення прошивки

Камеру Tiny можна оновити за допомогою програмного забезпечення OBSBOT TinyCam. Коли доступне оновлення програмного забезпечення, після підключення пристрою з'явиться відповідне повідомлення.  
Дотримуйтесь інструкцій.

△ Не від'єднуйте OBSBOT Tiny під час оновлення програмного забезпечення.

Посібник з оновлення програмного забезпечення доступний за адресою <https://obsbot.com/service/user-guide>