

Соковижималка

Інструкція з експлуатації

UA



SENCOR®

SJE 741BK
SJE 742RD
SJE 743WH

Перед тим, як використовувати цей прилад, будь ласка, уважно прочитайте інструкцію з експлуатації, навіть якщо ви вже знайомі з використанням аналогічних пристроїв. Використовуйте електроприлад тільки так, як це описано в цій інструкції з експлуатації. Збережіть інструкцію на випадок подальшої необхідності.

Щонайменше протягом дії гарантійних зобов'язань рекомендується зберігати оригінальну коробку та пакувальний матеріал, касовий чек і підтвердження про ступінь відповідальності продавця або гарантійний талон. У разі перевезення рекомендується знову упакувати прилад в оригінальну коробку.

UA-1

ЗМІСТ

ВАЖЛИВІ ПОПЕРЕДЖЕННЯ З ТЕХНІКИ БЕЗПЕКИ	3
ОПИС СОКОВИЖИМАЛКИ	5
ПЕРЕД ПЕРШИМ ВИКОРИСТАННЯМ	6
ЗБІРКА СОКОВИЖИМАЛКИ	6
ВИКОРИСТАННЯ СОКОВИЖИМАЛКИ	6
КОРИСНІ ПОРАДИ	7
РЕЦЕПТИ	8
ОЧИЩЕННЯ ТА ДОГЛЯД	9
ТЕХНІЧНІ ДАНІ	9
ВКАЗІВКИ ТА ІНФОРМЦІЯ ПРО ПОВОДЖЕННЯ З ВИКОРИСТАНИМ ПАКУВАННЯМ	10
УТИЛІЗАЦІЯ ВИКОРИСТАНИХ ЕЛЕКТРИЧНИХ ТА ЕЛЕКТРОННИХ ПРИЛАДІВ	10

ВАЖЛИВІ ПОПЕРЕДЖЕННЯ З ТЕХНІКИ БЕЗПЕКИ

- 1) Обережно розпакуйте виріб і будьте уважні, щоб не викинути якусь частину упаковки, перш ніж знайдете всі частини виробу.
- 2) Цим приладом можуть користуватися особи з порушеннями фізичних і розумових здібностей або з недостатнім досвідом і знаннями за умови, що вони перебувають під наглядом або були проінструктовані про використання електроприладу безпечним способом, а також усвідомлюють потенційну небезпеку.
- 3) Діти не повинні використовувати цей електроприлад або грати з ним. Зберігайте прилад і його мережевий дріт у недоступному для дітей місці.
- 4) У жодному разі не використовуйте приладдя, що не входить до комплекту цього виробу або не призначене для нього.
- 5) У жодному разі не ремонтуйте виріб самостійно і не вносьте в його конструкцію жодних змін - це загрожує ураженням електричним струмом! Будь-який ремонт і налагодження цього виробу доручайте професійній фірмі або майстерні. Самостійне втручання в пристрій може призвести до анулювання гарантійних зобов'язань.
- 6) Використовуйте та зберігайте виріб подалі від легкозаймистих і летких речовин.
- 7) Не піддавайте виріб впливу екстремальних температур, прямих сонячних променів, підвищеної вологості та не розміщуйте його в середовищі з підвищеним пилоутворенням.
- 8) Не розташовуйте виріб поблизу батарей опалення, відкритого вогню та інших побутових приладів або обладнання, які є джерелами тепла.
- 9) Виріб призначений для використання в побутових умовах. Не використовуйте його в промислових умовах або на відкритому повітрі!
- 10) Не використовуйте виріб для інших цілей, окрім як за призначенням.
- 11) Перед підключенням виробу до електричної розетки переконайтеся, що напруга, зазначена на заводській табличці, відповідає напрузі у вашій мережі.

- 12) Не кладіть мережевий кабель поблизу гарячих поверхонь або на гострі предмети. Не кладіть на мережевий кабель важкі предмети, розташуйте його так, щоб не наступати і не спотикатися об нього. Слідкуйте за тим, щоб мережевий кабель не торкався гарячої поверхні.
- 13) Якщо мережевий кабель виробу пошкоджений, доручіть його заміну професійному сервісу або особі з професійною кваліфікацією, щоб запобігти небезпечним ситуаціям. Забороняється використовувати виріб, якщо пошкоджено кабель живлення або штепсельну вилку.
- 14) Не витягуйте вилку з розетки, потягнувши за шнур живлення.
- 15) Не користуйтеся соковижималкою, якщо пошкоджено ситечко.
- 16) У жодному разі не занурюйте блок двигуна у воду або інші рідини.
- 17) Завжди вимикайте прилад і від'єднуйте його від електричної розетки, коли припиняєте з ним працювати, залишаєте без нагляду, а також перед складанням, розбиранням або чищенням.
- 18) Перед зняттям приладдя або частин, що рухаються під час роботи, переконайтеся, що електроприлад вимкнений і від'єднаний від електричної розетки, і почекайте, поки рухомі частини зупиняться.
- 20) Під час роботи не суньте в завантажувальну горловину руки або сторонні предмети.
- 21) Не прошовуйте продукти в завантажувальну горловину пальцями або будь-якими предметами домашнього начиння. Завжди використовуйте для цього наявний у комплекті штовхач.
- 22) Будьте уважні під час поводження з ситечком із нержавіючої сталі, оскільки леза на дні ситечка дуже гострі. Необережне поводження може призвести до травми.
- 23) Виробник не несе відповідальності за шкоду, спричинену неправильною експлуатацією приладу та його приладдя (травми, опіки, опіки від пари, пожежа, псування продуктів, тощо).



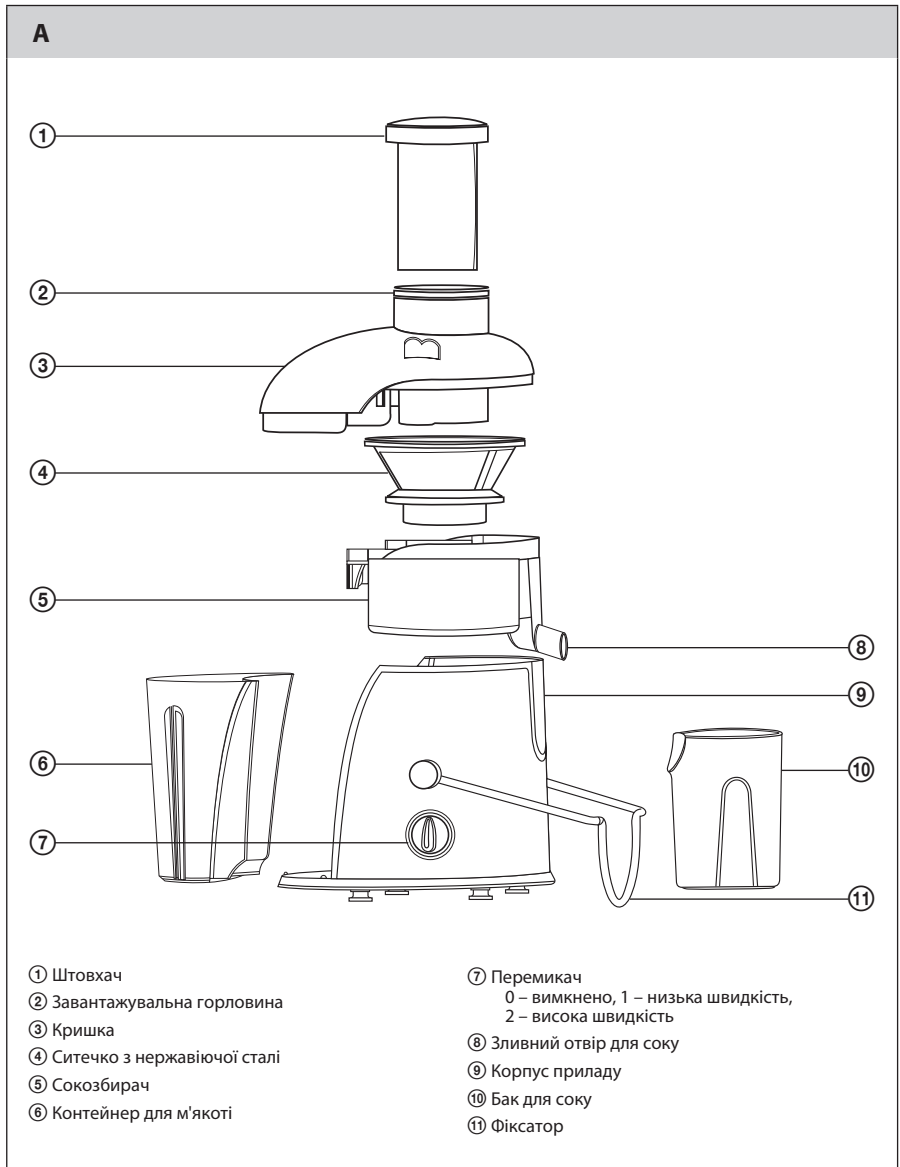
Коли соковижималка працює, не вставляйте в її горловину пальці або будь-які інші предмети (крім тих, що підлягають віджиманню фруктів або овочів).

Соковижималка

SJE 741BK / SJE 742RD / SJE 743WH

UA

ОПИС СОКОВИЖИМАЛКИ



UA-5

Соковижималка

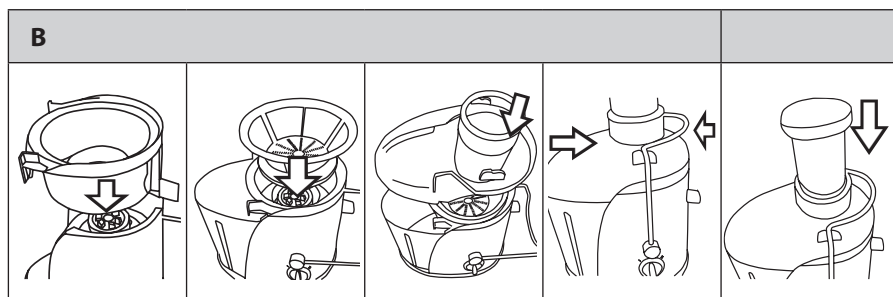
SJE 741BK / SJE 742RD / SJE 743WH

ПЕРЕД ПЕРШИМ ВИКОРИСТАННЯМ

- 1) Усі знімні частини, призначені для контакту з продуктами, ретельно промийте теплою водою з нейтральним мийним засобом. Потім промийте їх чистою водою і висушіть.
- 2) Помістіть соковижималку на рівну стійку поверхню, на якій вона не буде ковзати.
- 3) Вставте вилку кабелю живлення у відповідну електричну розетку (220-240 В).

ЗБІРКА СОКОВИЖИМАЛКИ

- 1) Вставте в соковижималку сокозбирач, як показано на малюнку. Подбайте, щоб зливний отвір для соку збігався з прорізом у корпусі пристрою.
- 2) Вставте в сокозбирач ситечко з нержавіючої сталі. Подбайте, щоб ситечко щільно притискалося до ведучого валу. При правильному розташуванні верхній край ситечка повинен знаходитися нижче рівня верхнього краю сокозбірника.
- 3) Вставте в корпус пристрою контейнер для м'якоти. Спочатку вставте знизу верхній край, потім підштовхніть нижній край у напрямку соковижималки. Переконайтеся, що контейнер для м'якоти встановлено правильно. У разі правильного розміщення зазор між контейнером і корпусом приладу має становити не більше 1 мм.
- 4) Накрийте все кришкою і притисніть її, щоб вона прийняла правильне положення.
- 5) Однією рукою натискайте на кришку донизу, і одночасно накиньте на неї фіксатор, щоб кришка закріпилася в правильному положенні. Прозвучить клацання. Соковижималка оснащена запобіжником, який запобігає її ввімкненню, якщо кришка не встановлена правильно і не закріплена фіксатором.
- 6) Потім вставте в завантажувальну горловину штовхач. Варто зазначити, що для полегшення руху на штовхачі є паз, що збігається з виступом у верхній частині завантажувальної горловини.



ВИКОРИСТАННЯ СОКОВИЖИМАЛКИ

- 1) Встановіть на зливний отвір бак для соку.
- 2) Приготуйтеся до переробки сировини. Перед віджиманням соку ретельно вимийте всі продукти. Після промивання продуктів наріжте їх на невеликі частини, що проходять через завантажувальну горловину. Перед віджиманням деяких видів фруктів та овочів спершу потрібно видалити тверді кісточки, які містяться, наприклад, в абрикосах, персиках, манго тощо, а також непридатну шкірку, наприклад, в апельсинах, ананасах, динях, мандаринах тощо. Інші поради щодо переробки продуктів ви знайдете в розділі «Корисні поради» (див. далі).
- 3) Переведіть перемикач у положення «1» або «2», залежно від виду перероблюваних фруктів або овочів. Для більш м'якої сировини використовуйте швидкість 1 (напр. виноград, чорниця, диня, малина, помідори тощо). Для більш твердої сировини використовуйте швидкість 2 (напр., ананас, селера, морква, буряк, яблука тощо).

- 4) Підготовлені продукти поступово вкладайте в завантажувальну горловину і за допомогою штовхача повільно притискайте їх донизу, до сита з нержавіючої сталі, що обертається. Не тисніть занадто сильно. Вичавлюйте сік з продуктів повільно, це забезпечить максимальну продуктивність.
- 5) Під час процесу віджимання сік буде відводитися в бак для соку, а м'якоть - відокремлюватися і збиратися в контейнері для м'якоти. Під час віджимання соку можна спорожнити контейнер для м'якоти, але спершу переведіть перемикач у положення «0» (вимкнене) і витягніть шнур живлення з розетки. Потім відстібніть фіксатор, зніміть кришку і обережно вийміть контейнер. Перш ніж продовжити віджимання соку, поверніть порожній контейнер для м'якоти на своє місце, встановіть назад кришку і закріпіть прилад фіксатором. Потім вставте вилку живлення в розетку, і можете знову вмикати соковижималку.



Попередження:

Цей електроприлад призначений тільки для короткочасного використання. Під час віджимання великих порцій не використовуйте безперервно соковижималку довше, ніж 60 секунд, між окремими пусками дайте соковижималці достатньо охолонути, щонайменше протягом 60 секунд. Після трьох циклів віджимання соку робіть перерву щонайменше на 15 хвилини, щоб прилад охолів.

- 6) Завершивши використання, вимкніть соковижималку, від'єднайте її від розетки та вичистіть згідно з інструкцією, наведеною в розділі «Чищення та догляд».

КОРИСНІ ПОРАДИ

Перш ніж приступити до роботи, прочитайте такі поради, які допоможуть вам досягти максимальної продуктивності під час віджимання соку, домогтися оптимального смаку, а також полегшать процес.

- Використовуйте тільки свіжі та зрілі овочі та фрукти, оскільки в них міститься більше соку. Для віджимання соку підходять насамперед такі фрукти й овочі: ананаси, яблука, апельсини, виноград, дині, огірки, морква, селера, свіжий буряк, помідори тощо. Не вичавлюйте сік із недостиглих фруктів і овочів, оскільки це може погано позначитися на смаку.
- При переробці коренеплодів (напр., моркви або свіжого буряка) перед віджиманням соку переконайтеся, що видалили всю землю, бадилля і ретельно все промили.
- Із фруктів із великим, твердим насінням або кісточками (напр., гладкошкірі персики, абрикоси, манго, сливи і черешня) перед віджиманням соку необхідно видалити кісточку.
- Придатну для соку шкірку видаляти не потрібно (напр., у яблук, груш). Слід видалити тільки тверду шкірку (напр., в апельсинів, ананасів). Крім того, у цитрусових завжди видаляйте білі волокна в центрі, оскільки вони надають гіркоти.
- При приготуванні яблучного соку не забудьте, що його густина залежить від сорту яблук, що переробляються. Що соковитіше яблуко, то рідшим буде сік. Яблучний сік дуже швидко темніє. Цей процес можна уповільнити, додавши кілька крапель лимонного соку.
- Дана соковижималка не підходить для переробки овочів, що являють собою листя, трав або таких фруктів, як банани, авокадо, фігі.
- Якщо ви маєте намір зберігати сік у холодильнику, не залишайте його там довше, ніж на один день. Свіжоприготований сік швидко втрачає цінні вітаміни.

РЕЦЕПТИ

Томатний сік

Відіжміть 1 кг свіжих стиглих помідорів і відразу подавайте до столу. Як приправу додайте зелень селери та свіжий перець.

Яблучний сік

Відіжміть сік із 4 великих яблук і одразу подавайте до столу. Можна комбінувати різні сорти яблук. Щоб сік був солодший, і щоб у ньому було більше вітамінів, додайте моркву.

Тропічне асорті

Відіжміть сік з 1 ананаса середньої величини, 1 папайї, 1 великого апельсина та 1 гуави. Додайте 1 манго (подрібніть у міксері). Одразу подавайте до столу.

Морквяно-фруктовий сік

Відіжміть сік із 4 великих морквин із 2 солодкими яблуками. Одразу подавайте до столу.

Ананасовий сік

Відіжміть сік із 4 часточок ананаса, 1 апельсина середньої величини й одразу подавайте до столу.

ОЧИЩЕННЯ ТА ДОГЛЯД

- Перед чищенням завжди впевніться, що соковижималка вимкнена і від'єднана від розетки.
- Спочатку зніміть із соковижималки всі знімні частини (штовхач, кришку із завантажувальною горловиною, ситечко з нержавіючої сталі, контейнер для м'якоти, бак для соку), що контактують із продуктами.



Попередження:

Перед розбиранням почекайте, доки не зупиниться ситечко з нержавіючої сталі, яке обертається під час роботи соковижималки.

Леза на дні ситечка з нержавіючої сталі - дуже гострі, тому поводьтеся з ними особливо обережно, щоб не поранитися.

- Промийте знімні частини теплою водою з нейтральним мийним засобом. Потім сполосніть їх під чистою проточною водою і насухо витріть.
- Для чищення корпусу приладу використовуйте ганчірку, просочену слабким розчином мийного засобу. Потім протріть все чистою ганчіркою і висушіть.
- У жодному разі не занурюйте цей електроприлад або його мережевий кабель у воду чи інші рідини.
- Не використовуйте для чищення розріджувачі, розчинники або абразивні засоби для чищення. Це може зіпсувати лакофарбове покриття приладу.

ТЕХНІЧНІ ДАНІ

Номінальний діапазон напруги	220–240 В
Номінальна частота.....	50/60 Гц
Номінальна потужність	400 Вт
Клас захисту (захист від ураження електричним струмом)	II
Ємність контейнера для м'якоти	1,2 л
Рівень шуму	85 Дб(А)

Заявлений рівень шуму цього приладу становить 85 дБ(А), що відповідає рівню акустичної потужності А порівняно з еталонною акустичною потужністю 1 пВт.

Комплектація:

1x соковижималка	1x ситечко з нержавіючої сталі
1x контейнер для м'якоти	1x сокозбирач
1x бак для соку з піновіддільником	1x посібник з експлуатації
1x штовхач	1x гарантійний талон
1x кришка із завантажувальною горловиною	

Виробник залишає за собою право на внесення змін до тексту і технічних характеристик.

ВКАЗІВКИ ТА ІНФОРМАЦІЯ ПРО ПОВЕДІННЯ З ВИКОРИСТАНИМ ПАКУВАННЯМ

Використаний пакувальний матеріал відправте на звалище побутового сміття.

УТИЛІЗАЦІЯ ВИКОРИСТАНИХ ЕЛЕКТРИЧНИХ ТА ЕЛЕКТРОННИХ ПРИЛАДІВ



Цей символ на виробі або супровідній документації означає, що електричні та електронні вироби, які використовуються, не слід викидати разом із побутовими відходами. Для належного опрацювання, утилізації та переробки здайте ці продукти у встановлені пункти збору сміття. Крім того, в деяких країнах Європейського Союзу та інших європейських країнах ви можете повернути свої продукти місцевому продавцю в разі придбання еквівалентного нового виробу. Правильна утилізація цього продукту допоможе зберегти цінні природні ресурси та запобігти можливим негативним наслідкам для довкілля та здоров'я людини, які можуть виникнути внаслідок неправильної утилізації відходів. Для більш детальної інформації, будь ласка, зв'яжіться з місцевою владою або зверніться до найближчого пункту збору. Неправильна утилізація цих відходів може, відповідно до національних правил, спричинити за собою штраф.

Для суб'єктів підприємницької діяльності в країнах Європейського Союзу

Якщо ви збираєтесь утилізувати електричне та електронне обладнання, запросіть необхідну інформацію у свого дилера або постачальника.

Утилізація в інших країнах за межами Європейського Союзу

Дія цього символу поширюється на Європейський Союз. Якщо ви збираєтесь утилізувати цей продукт, запитайте необхідну інформацію про належний спосіб утилізації у місцевої влади або у свого дилера.



Цей продукт відповідає всім основним вимогам директив ЄС, які до нього відносяться.