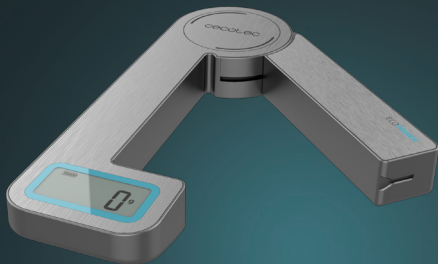


# cecotec

## COOK CONTROL 10100 ECOPOWER COMPACT

Кухонні ваги / Кухонные весы / Kitchen scale



Інструкція з експлуатації  
Инструкция по эксплуатации  
Instruction manual

## ЗМІСТ

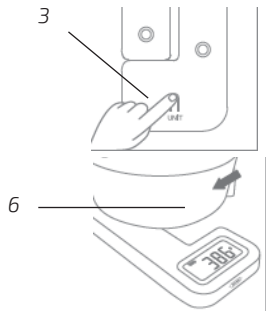
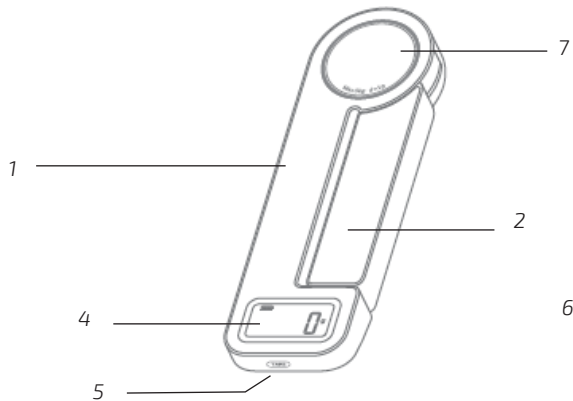
1. Деталі та компоненти	12
2. Перед використанням	14
3. Експлуатація	14
4. Очищення та технічне обслуговування	16
5. Технічні характеристики	17
6. Утилізація старих електроприладів	18
7. Технічна підтримка та гарантія	19

## СОДЕРЖАНИЕ

1. Детали и компоненты	24
2. Перед использованием	25
3. Эксплуатация	25
4. Очистка и техническое обслуживание	28
5. Технические характеристики	29
6. Утилизация старых электроприборов	30
7. Техническая поддержка и гарантия	31

## INDEX

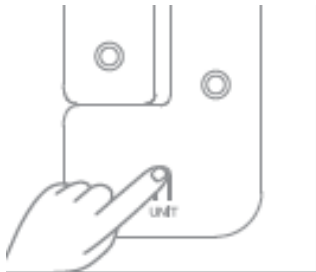
1. Parts and components	35
2. Before use	36
3. Operation	36
4. Cleaning and maintenance	39
5. Technical specifications	40
6. Disposal of old electrical appliances	41
7. Warranty and Technical Support Service	42



Мал./Рис./Img. 1



*Мал./Рис./Img. 2*



*Мал./Рис./Img. 3*



Мал./Рис./Img. 4



Мал./Рис./Img. 5



*Мал./Рис./Img. 6*



*Мал./Рис./Img. 7*



*Мал./Рис./Img. 9*



*Мал./Рис./Img. 10*



## ІНСТРУКЦІЯ З БЕЗПЕКИ

Перед використанням виробу уважно прочитайте наведені нижче інструкції. Збережіть цей посібник для подальшого використання або нових користувачів. Цей пристрій призначений для особистого використання та не підходить для комерційних цілей.

Не використовуйте пристрій, якщо на ньому видно видимі ознаки пошкодження.

Перед використанням завжди перевіряйте, чи виріб у хорошому стані, і якщо він не працює належним чином,

зверніться до офіційної служби технічної підтримки Secotec.  
римайте пристрій подалі від джерел тепла.

Не використовуйте виріб на відкритому повітрі.

Статичний тиск дуже ефективний. Не кидайте і не ударяйте пристрій, його можна легко пошкодити.

Не ударяйте і не кидайте виріб, щоб не пошкодити його.

Не перевантажуйте ваги та не кладіть на них важкі предмети.

Не занурюйте виріб у воду або будь-яку іншу рідину.

Переконайтеся, що поверхня ваги завжди суха.

Не піддавайте пристрій для впливу вологи або високих температур, щоб продовжити термін його служби.

Не розміщуйте та не зберігайте пристрій у вертикальному положенні. Не вставляйте і не стрибайте на пристрій.

## 1. ДЕТАЛІ І КОМПОНЕНТИ

Мал. 1.

1. Основний корпус
2. Збірний важіль
3. Кнопка вибору одиниці виміру ваги
4. РК-дисплей
5. Кнопка скидання
6. Контейнер (не входить у комплект)
7. Платформа для зважування

## 2. ПЕРЕД ВИКОРИСТАННЯМ

Розпакуйте пристрій із коробки та видаліть весь пакувальний матеріал. Уважно перевірте, щоб виріб не було пошкоджено. Якщо це так, негайно зверніться до офіційної служби технічної підтримки компанії Cecotec.

## 3. ЕКСПЛУАТАЦІЯ

Мал. 2

Відкрийте, закрийте і знову відкрийте збірний важіль. Повторіть цей процес кілька разів, щоб зарядити енергію ваги.

УКРАЇНСЬКА

Відкрийте збірний важіль, щоб зважити важчі продукти або більше продуктів.

Мал. 3

Мал. 3.1

Натисніть кнопку заміни одиниць виміру, щоб вибрати одиницю ваги перед зважуванням інгредієнтів.

Мал. 4

Мал. 5

Покладіть інгредієнти в контейнер. Потім помістіть контейнер на платформу ваги. РК-екран покаже вагу.

Мал. 6

Натисніть кнопку скидання, щоб скинути ваги та почати зважування нових інгредієнтів.

Мал. 7

Індикація помилок

Мал. 8

Індикація низької потужності

Коли пристрій розрядиться, повторіть крок 1, щоб продовжити зважування.

Мал. 9

Індикація навантаження

Коли інгредієнти, розміщені на платформі ваги, перевищують максимальне навантаження 5 кг, відображається «EEEE».

УКРАЇНСЬКА

Мал. 10

Індикатор нестабільності

Це буде відображатися, якщо ваги не встановлені на плоскій та твердій поверхні.

## **4. ОЧИЩЕННЯ І ОБСЛУГОВУВАННЯ**

Використовуйте м'яку вологу тканину для очищення поверхні виробу. Не використовуйте абразивні чи хімічні засоби для чищення.

Не зберігайте пристрій у вертикальному положенні.



## 5. ТЕХНІЧНІ ХАРАКТЕРИСТИКИ

Модель: Cook Control 10100 EcoPower Compact

Артикул: 04142

Особливості: Високоточна система тензодатчиків

Місткість: 5 кг/1 г

Одиниці: г, унція, вода-мол, молоко-мол

Безакумуляторна технологія

Автовідключення

## 6. УТИЛІЗАЦІЯ СТАРИХ ЕЛЕКТРИЧНИХ ПРИЛАДІВ



Європейська директива 2012/19/ЄС про відходи електричного та електронного обладнання (WEEE) вказує, що старі побутові електроприлади не можна утилізувати разом із звичайними несортованими побутовими відходами. Старі прилади необхідно збирати окремо, щоб оптимізувати відновлення та переробку матеріалів, які вони містять, та зменшити вплив на здоров'я людини та навколишнє середовище. Символ перекресленого бака для сміття на виробі нагадує вам про ваш обов'язок правильно утилізувати прилад. Споживачі повинні звертатися до місцевих органів влади або до продавця за інформацією про правильну утилізацію старих приладів та/або їх акумуляторів.

## 7. ТЕХНІЧНА ПІДТРИМКА І ГАРАНТІЯ

Гарантія на цей продукт складає 2 роки з дати покупки, за умови, що наведено доказ покупки, продукт знаходиться в ідеальному фізичному стані і правильно використовувався, як описано в цьому посібнику з експлуатації.

Гарантія не поширюється на такі ситуації:

Виріб використовувався не за призначенням, або ж неправильно, зазнав впливу вологи, занурювався в рідкі або агресивні речовини, а також будь-яка інша несправність з вини покупця.

Продукт було розібрано, модифіковано або відремонтовано особами, які не уповноважені офіційною службою технічної підтримки Secotec.

УКРАЇНЬСЬКА

Несправності, що виникають через нормальне зношування його частин у результаті використання.

Гарантійне обслуговування поширюється на всі виробничі дефекти приладу протягом 2 років відповідно до чинного законодавства, за винятком витратних матеріалів. У разі неправильного використання гарантія не діє.

Якщо у будь-який момент ви виявите будь-яку проблему з вашим продуктом або у вас виникнуть сумніви, не соромтеся звертатися до служби технічної підтримки Cecotec за телефоном +34 963 210 728. Cecotec Innovaciones S. L. C/de la Pinadeta s/n, 46930 Quart de Poblet, Валенсія, Іспанія

## **ИНСТРУКЦИЯ ПО БЕЗОПАСНОСТИ**

Перед использованием изделия внимательно прочтите следующие инструкции. Сохраните это руководство для дальнейшего использования или для новых пользователей. Это устройство предназначено для личного использования и не подходит для коммерческих целей.

Не используйте устройство, если на нем видны видимые признаки повреждения. Перед использованием всегда проверяйте, находится ли изделие в хорошем состоянии, и если оно не работает должным образом, обратитесь в

официальную службу технической поддержки Secotec.

Держите устройство вдали от источников тепла.

Не используйте изделие на открытом воздухе.

Статическое давление очень эффективное. Не роняйте и не ударяйте устройство, его можно легко повредить.

Не ударяйте и не роняйте изделие, чтобы не повредить его.

Не перегружайте весы и не кладите на них тяжелые предметы.

Не погружайте изделие в воду или любую другую жидкость.

Убедитесь, что поверхность весов всегда сухая.

Не подвержайте устройство воздействию влаги или

высоких температур, чтобы продлить срок его службы.  
Не размещайте и не храните устройство в вертикальном положении.  
Не вставайте на устройство и не прыгайте на него.

## 1. ДЕТАЛИ И КОМПОНЕНТЫ

Рис. 1.

1. Основной корпус
2. Складной рычаг
3. Кнопка выбора единицы измерения веса
4. ЖК-дисплей
5. Кнопка сброса
6. Контейнер (не входит в комплект)
7. Платформа для взвешивания



## 2. ПЕРЕД ИСПОЛЬЗОВАНИЕМ

Распакуйте устройство из коробки и удалите весь упаковочный материал. Внимательно проверьте, чтобы изделие не было повреждено. Если это так, немедленно обратитесь в официальную службу технической поддержки Cecotec.

## 3. ЭКСПЛУАТАЦИЯ

Рис. 2

Откройте, закройте и снова откройте складной рычаг. Повторите этот процесс несколько раз, чтобы зарядить энергию весов.

Откройте складной рычаг, чтобы взвесить более тяжелые продукты или большее количество продуктов.

Рис. 3

Рис. 3.1

Нажмите кнопку замены единиц измерения, чтобы выбрать единицу веса перед взвешиванием ингредиентов.

Рис. 4

Рис. 5

Поместите ингредиенты внутрь контейнера. Затем поместите контейнер на платформу весов. ЖК-экран покажет вес.

Рис. 6

Нажмите кнопку сброса, чтобы сбросить весы и начать взвешивание новых ингредиентов. .

Рис. 7

Индикация ошибок

Рис. 8

Индикация низкой мощности

Когда устройство разрядится, повторите шаг 1, чтобы продолжить взвешивание.

Рис. 9

Индикация перегрузки

Когда ингредиенты, размещенные на платформе весов, превышают максимальную нагрузку 5 кг, отображается «EEEE».

Рис.10.

Индикатор нестабильности

Это будет отображаться, если весы не установлены на плоской и твердой поверхности.

## 4. ОЧИСТКА И ОБСЛУЖИВАНИЕ

Используйте мягкую влажную ткань для очистки поверхности изделия. Не используйте абразивные или химические чистящие средства.

Не храните устройство в вертикальном положении.

## 5. ТЕХНИЧЕСКИЕ ХАРАКТЕРИСТИКИ

Модель: Cook Control 10100 EcoPower Compact

Артикул: 04142

Особенности: Высокоточная система

тензодатчиков Вместимость: 5 кг/1 г

Единицы: г, унция, вода-мл, молоко-мл

Безаккумуляторная технология

Автоотключение

## 6. УТИЛИЗАЦИЯ СТАРЫХ ЭЛЕКТРИЧЕСКИХ ПРИБОРОВ



Европейская директива 2012/19/ЕС об отходах электрического и электронного оборудования (WEEE) указывает, что старые бытовые электроприборы нельзя утилизировать вместе с обычными несортированными бытовыми отходами. Старые приборы необходимо собирать отдельно, чтобы оптимизировать восстановление и переработку материалов, которые они содержат, и уменьшить воздействие на здоровье человека и окружающую среду. Символ перечеркнутого мусорного бака на изделии напоминает вам о вашей обязанности правильно утилизировать прибор. Потребители должны обращаться в местные органы власти или к продавцу за информацией о правильной утилизации старых приборов и/или их аккумуляторов.

## 7. ТЕХНИЧЕСКАЯ ПОДДЕРЖКА И ГАРАНТИЯ

Гарантия на этот продукт составляет 2 года с даты покупки, при условии, что представлено доказательство покупки, продукт находится в идеальном физическом состоянии и правильно использовался, как описано в данном руководстве по эксплуатации.

Гарантия не распространяется на следующие ситуации:

Изделие использовалось не по назначению, или же неправильно, подвергалось воздействию влаги, погружалось в жидкие или агрессивные вещества, а также любая другая неисправность по вине покупателя.

Продукт был разобран, модифицирован или отремонтирован лицами, не уполномоченными официальной службой технической поддержки Secotec.

- Неисправности, возникающие из-за нормального износа его частей в результате использования.

Гарантийное обслуживание распространяется на все производственные дефекты вашего прибора в течение 2 лет в соответствии с действующим законодательством, за исключением расходных материалов. В случае неправильного использования гарантия не действует.

Если в любой момент вы обнаружите какую-либо проблему с вашим продуктом или у вас возникнут сомнения, не стесняйтесь обращаться в службу технической поддержки Cecotec по телефону +34 963 210 728. Cecotec Innovaciones S. L. C / de la Pinadeta s/n, 46930 Quart de Poblet, Валенсия, Испания



## **SAFETY INSTRUCTIONS**

Read these instructions thoroughly before using the appliance. Keep this instruction manual for future reference or new users.

This device is for personal use only and is not intended for commercial purposes.

Do not operate this appliance if there are any visible signs of damage. Always check for damage before each use and in case of malfunction, contact the Technical Support Service of Cecotec. Keep the device away from heat sources.

Do not use the device outdoors.

Static pressure is effective. Do not drop or strike the scale, it could damage easily.

Avoid hitting or dropping the scale to prevent damages.

Do not overload the scale or put heavy things on it.

Do not immerse the product in water or any other liquid. Make sure the surface is always dry.

Do not expose the device to wet and hot conditions in order to ensure its shelf life.

Do not place or store the device in an upright position.

Do not jump or stand on the device.

## 1. PARTS AND COMPONENTS

Fig. 1.

1. Main body
2. Foldable arm
3. Unit-exchange button
4. LCD screen
5. Reset button
6. Container (not included)
7. Weighing platform

## 2. BEFORE USE

Take the device out of its package and remove all packaging materials. Check carefully if there is any damage, and if there is, immediately notify the Technical Support Service of Cecotec.

## 3. OPERATION

Fig. 2

Open, close and open again the foldable arm. Repeat this process several times

in order to charge the scale's energy.

Open the foldable arm to weigh heavier food or greater amount of food.

Img. 3

Img. 3.1.

Press the unit-exchange button to choose the weight unit before weighing ingredients.

Img. 4

Img. 5

Place the ingredients inside the container. Then, place the container on the weighing platform. The LCD screen will display the weight.

Img. 6

Press the reset button to reset the scale and start weighing new ingredients.

Img. 7

Error indications

Img. 8

Low power indication

When the device is running out of power, repeat step 1 to continue weighing.

Img. 9

Overload indication

When the ingredients placed on the scale platform exceed the maximum load, 5 kg, "EEEE" will be displayed.

ENGLISH

Img. 10

Instability indicator

This will be displayed when the scale is not placed on a flat and hard surface.

## **4. CLEANING AND MAINTENANCE**

Use a soft, damp cloth to clean the surface. Do not use chemical or harsh abrasive cleaning agents.

Do not store the device in an upright position.

## 5. TECHNICAL SPECIFICATIONS

Model: Cook Control 10100 EcoPower Compact

Product reference: 04142

Features: High-precision strain gauge sensor system

Capacity: 5 kg/1 g

Units: g, oz, water-ml, milk-ml

Battery-free technology

Auto shut-off



## 6. DISPOSAL OF OLD ELECTRICAL APPLIANCES



The European directive 2012/19/EU on Waste Electrical and Electronic Equipment (WEEE), specifies that old household electrical appliances must not be disposed of with the normal unsorted municipal waste. Old appliances must be collected separately, in order to optimize the recovery and recycling of the materials they contain and reduce the impact on human

health and the environment.

The crossed out "wheeled bin" symbol on the product reminds you of your obligation to dispose of the appliance correctly. If the product has a built-

in battery or uses batteries, they should be removed from the appliance and disposed of appropriately.

Consumers must contact their local authorities or retailer for information concerning the correct disposal of old appliances and/or their batteries.

## **7. WARRANTY AND TECHNICAL SUPPORT SERVICE**

This product is under warranty for 2 years from the date of purchase, as long as the proof of purchase is submitted, the product is in perfect physical condition, and it has been given proper use, as explained in this instruction manual.

The warranty will not cover the following situations:

The product has been used for purposes other than those intended for it, misused, beaten, exposed to moisture, immersed in liquid or corrosive substances, as well as any other fault attributable to the customer.

The product has been disassembled, modified, or repaired by persons, not authorised by the official Technical Support Service of Cecotec.

Faults deriving from the normal wear and tear of its parts, due to use.

The warranty service covers every manufacturing defects of your appliance for 2 years, based on current legislation, except consumable parts. In the event of misuse, the warranty will not apply.

If at any moment you detect any problem with your product or have any doubt, do not hesitate to contact Cecotec Technical Support Service at +34 963 210 728.

[www.cecotec.es](http://www.cecotec.es)

Grupo Cecotec Innovaciones S.L.  
C/ de la Pinadeta s/n, 46930  
Quart de Poblet, Valencia (Spain)  
EA\_YV02200519