

# NINJA® Foodi®

## СЕРІЯ ST200UK

ІНСТРУКЦІЯ З ЕКСПЛУАТАЦІЇ

### ТОСТЕР, ГРИЛЬ ТА ПАНІНІ-ПРЕС 3 В 1




ninjakitchen.co.uk

# ДЯКУЄМО за придбання тостера, гриля та паніні-преса Ninja® Foodi® 3 в 1



## ЗАРЕЄСТРУЙТЕ СВОЮ ПОКУПКУ

 [ninjakitchen.co.uk/registerguarantee/](http://ninjakitchen.co.uk/registerguarantee/)

 Відскануйте QR-код за допомогою мобільного

ДАНА ІНСТРУКЦІЯ З ЕКСПЛУАТАЦІЇ  
ПІДХОДИТЬ О МОДЕЛЕЙ ST200UK/  
ST202UK

## ЗАПОВНІТЬ НАСТУПНУ ІНФОРМАЦІЮ

Номер моделі: \_\_\_\_\_

Серійний номер: \_\_\_\_\_

Дата покупки: \_\_\_\_\_

(Зберігайте чек)

Місце покупки: \_\_\_\_\_

## ТЕХНІЧНІ ХАРАКТЕРИСТИКИ

Напруга: 220-240 В~, 50-60 Гц

Вати: 2000-2400 Вт

БУДЬ-ЛАСКА УВАЖНО ПРОЧИТАЙТЕ  
ІНСТРУКЦІЮ З КОРИСТУВАННЯ ТА  
ЗБЕРЕЖІТЬ ЇЇ ДЛЯ ПОДАЛЬШОГО  
ВИКОРИСТАННЯ

**ПОРАДА:** Ви можете знайти модель  
та серійний номер на значку QR -коду  
розташованого на задній панелі  
пристрою біля шнура живлення.

## РЕЄСТРАЦІЯ ПРОДУКТУ:

Будь ласка, відвідайте сайт  
[ninjakitchen.co.uk](http://ninjakitchen.co.uk) або  
зателефонуйте за номером

0800 862 0453 щоб зареєструвати  
свій новий продукт Ninja® протягом  
28 днів з моменту покупки.  
Вас попросять вказати назву  
магазину, дату покупки та номер  
моделі разом із вашим іменем та  
адресою.  
Реєстрація дозволить нам  
зв'язатися з вами у малоймовірному  
випадку сповіщення про безпеку  
продукту.

## ЗМІСТ

Інструкція з техніки безпеки.....	2
Деталі та компоненти пристрою.....	4
Перед першим використанням.....	5
Перемикання в положення "Grill".....	5
Використання панелі керування.....	6
Опції.....	7
Інші функціональні кнопки.....	7
<b>Функції тостера в вертикальному положенні.....</b>	<b>8</b>
Toast (Тости).....	8
Bagel(Бейгли).....	8
Defrost(Розморожування).....	9
Поради щодо вибору кольору скоринки.....	9
<b>Функції тостера в горизонтальному положенні.....</b>	<b>10</b>
Gril (Гриль).....	10
Panin(Паніні).....	10
Bake (Випікання).....	11
Reheat(Розігрівання).....	11
<b>Технічне обслуговування та очищення.....</b>	<b>12</b>
Керування кабелем живлення.....	12
<b>Повідомлення про помилки та поширені запитання.....</b>	<b>13</b>

# ВАЖЛИВІ ЗАСТЕРЕЖЕННЯ, ВИКЛЮЧНО ДЛЯ ДОМАШНЬОГО ВИКОРИСТАННЯ

## • ПРОЧИТАЙТЕ ЦЮ ІНСТРУКЦІЮ ПЕРЕД ВИКОРИСТАННЯМ

Прочитайте всі інструкції перед використанням Ninja Foodi®. Під час користування електроприладами завжди слід дотримуватися основних заходів техніки безпеки, включаючи наступні:

### ⚠ УВАГА!

1. Перед використанням прочитайте всі інструкції.
2. Перед використанням зніміть та викиньте всі пакувальні матеріали та етикетки.
3. Даний пристрій може використовуватися особами з обмеженими фізичними, сенсорними або розумовими здібностями або браком досвіду і знань, якщо їм надано контроль або інструкції щодо безпечного використання пристрою і розуміння пов'язаної з ним небезпеки.
4. Перегляньте весь вміст упаковки, щоб переконатися, що у вас є всі деталі, необхідні для належної та безпечної експлуатації приладу.
5. НЕ запускайте пристрій без встановленого лотка для крихт.
6. НЕ вмикайте пристрій у положенні гриль без повністю вставленого піддону. НЕ вимикайте ідентифікатор виявлення піддону для гриля.
7. Тримайте прилад та його шнур у недоступному для дітей місці. НЕ дозволяйте дітям користуватися приладом. Необхідне пильне спостереження за дітьми, коли прилад використовується поруч з дітьми.
8. НЕ використовуйте подовжувач. Короткий шнур живлення в даному приладі розроблений, для того, щоб зменшити ризик того, що діти можуть схопитися за шнур або заплутатись у ньому.
9. Не допускайте звисання шнура з краю столів або стільниць та його контакту з гарячими поверхнями.
10. НІКОЛИ не використовуйте розетку під стільницею.
11. НІКОЛИ не залишайте тостер без нагляду під час його використання.
12. НЕ накривайте піддон для крихт, деко для гриля або будь-яку частину пристрою металевим фольгою або пергаментом для випічки. Це може призвести до перегріву пристрою або пожежі.
13. Для захисту від ураження електричним струмом НЕ занурюйте шнур, вилку або корпус основного блоку у воду чи іншу рідину.
14. Регулярно перевіряйте пристрій та шнур живлення на наявність видимих пошкоджень. У разі виявлення пошкоджень негайно припиніть використання приладу та зверніться в офіційний сервісний центр.
15. Уникайте контакту їжі з нагрівальними елементами. Забороняється вставляти надмірні або великі харчові продукти, пакети з металеві фольги чи посуд всередину приладу, оскільки це може призвести до пожежі або ураження електричним струмом.
16. Слід бути надзвичайно обережним, коли в тостері міститься гаряча їжа. Неправильне використання може призвести до травм.
17. ЗАВЖДИ використовуйте найменший рівень просмаження тостів, коли розігріваєте випічку в тостері.
18. НЕ ЗАКРИВАЙТЕ вентиляційні отвори повітрязабірників або вентиляційні отвори електричних роз'ємів під час роботи приладу. Це завадить приготуванню їжі і може призвести до пошкодження пристрою або перегріву приладу.
19. НЕ вставляйте будь-які предмети у вентиляційні отвори та не накривайте їх.
20. НЕ використовуйте аксесуари та насадки, які не рекомендуються або не продаються компанією SharkNinja.
21. НЕ кладіть предмети на та у пристрій, у тому числі їжу, під час його роботи, за винятком рекомендованих Ninja аксесуарів.
22. Перш ніж класти будь-які аксесуари в тостер, переконайтеся, що вони чисті та сухі.
23. Даний прилад призначений лише для використання на робочій поверхні. НЕ розташовуйте прилад біля краю робочої поверхні. Перед встановленням приладу переконайтеся, що поверхня рівна, чиста та суха.
24. Даний прилад призначений виключно для домашнього використання. НЕ використовуйте цей пристрій для будь-яких інших цілей, окрім призначених. Неправильне використання приладу може призвести до травмування.

25. НЕ використовуйте прилад на вулиці. НЕ використовуйте прилад в транспортних засобах або човнах, що рухаються.
26. НЕ використовуйте прилад в закритому просторі в шафах або під шафами.
27. Забезпечте достатній простір зверху (мінімум 254 мм) і з усіх боків (мінімум 102 мм) навколо пристрою для вільної циркуляції повітря.
28. НЕ кладіть нічого на тостер під час роботи. Пожежа може виникнути, якщо пристрій накрито або він працює поблизу легкозаймистих матеріалів, зокрема штор, штор, стін тощо під час роботи.
29. НЕ розпилюйте аерозольні розпилювачі чи ароматизатори всередині пристрою під час приготування їжі.
30. Будьте обережні, вставляючи та виймаючи щось із пристрою, особливо якщо воно гаряче.
31. Напруга в електричній розетці може змінюватися, що може впливати на роботу вашого приладу. Щоб запобігти можливим захворюванням, викликаних недоготованою їжею використовуйте термометр, щоб перевірити, чи ваша їжа приготована до рекомендованої температури.
32. НЕ вставляйте в пристрій металевий посуд, наприклад ножі, щоб видалити застрягли тости, рогаики чи будь-які інші предмети. Це може призвести до пошкодження нагрівальних елементів або ураження електричним струмом.
33. Від'єднайте пристрій від мережі, перш ніж очищати його від будь-якої їжі, яка застрягла або пролилася в порожнину приладу.
34. НЕ кладіть у пристрій такі матеріали: папір, картон, пластик, пакети для смаження тощо. Вони можуть спричинити пожежу.
35. Слід проявляти надзвичайну обережність при використанні контейнерів, виготовлених з будь-яких матеріалів, окрім металу чи скла.
36. НЕ торкайтеся гарячих поверхонь. Поверхні пристрою гарячі під час і деякий час після роботи приладу. Щоб запобігти опікам або травмам, ЗАВЖДИ користуйтеся захисними рукавичками та прихватками а також використовуйте доступні ручки на приладі.
37. Будь ласка, зверніться до розділу Очищення та технічне обслуговування щодо регулярного обслуговування пристрою.
38. Очищення та технічне обслуговування приладу не повинно виконуватися дітьми.
39. Натисніть кнопку живлення, щоб вимкнути пристрій, і дайте йому повністю охолонути перед очищенням, переміщенням і перевертанням а також перед його зберіганням.
40. Відключайте вилку від електричної розетки, коли не користуєтесь пристроєм. Щоб вийняти вилку, візьміть вилку за корпус і витягніть її з електричної розетки. Ніколи не від'єднуйте вилку, тягнучи за гнучкий шнур.
41. НЕ очищайте прилад металевими мочалками. Частини металу можуть відколотися від панелі та торкатися електричних частин, викликаючи ризик ураження електричним струмом.
42. НЕ зберігайте будь-які матеріали, окрім аксесуарів, що входять у комплект, у цьому пристрої, коли він не використовується.
43. НЕ використовуйте пристрій як прилад для нагрівання приміщення або для сушіння предметів та одягу.
44. НІКОЛИ не підключайте цей прилад до зовнішнього таймера чи окремої системи дистанційного керування.



Вказує на прочитання та перегляд інструкцій, щоб зрозуміти роботу та використання продукту.



Вказує на наявність небезпеки, яка може спричинити тілесні ушкодження, смерть або значну матеріальну шкоду, якщо ігнорувати попередження, яке містить цей символ.



Уникайте контакту з гарячою поверхнею. Завжди використовуйте засоби захисту рук, щоб уникнути опіків.



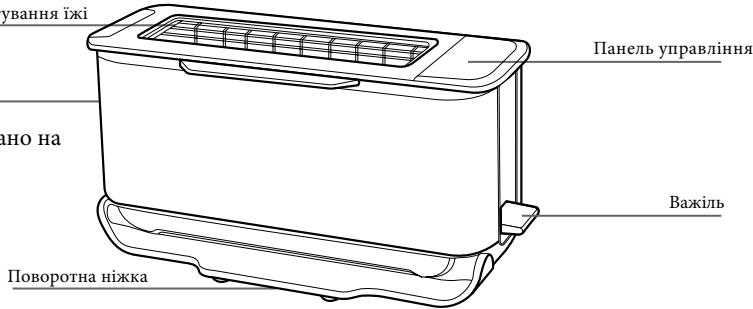
Тільки для внутрішнього та домашнього використання.

## ЗБЕРЕЖІТЬ ІНСТРУКЦІЮ ДЛЯ ПОДАЛЬШОГО ВИКОРИСТАННЯ

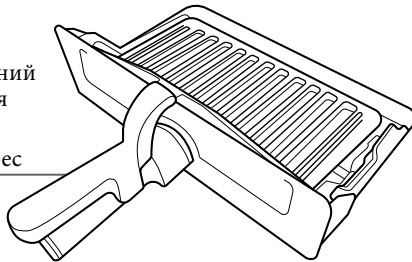
## ДЕТАЛІ ТА КОМПОНЕНТИ

Ємність для приготування їжі

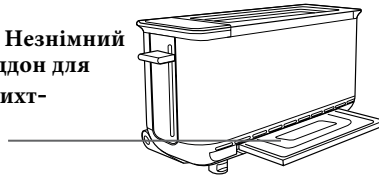
**A** Основний блок  
(приєднаний шнур живлення не показано на малюнку)



**B** Подвійний піддон для гриля та паніні- прес



**C** Незнімний піддон для крихт-

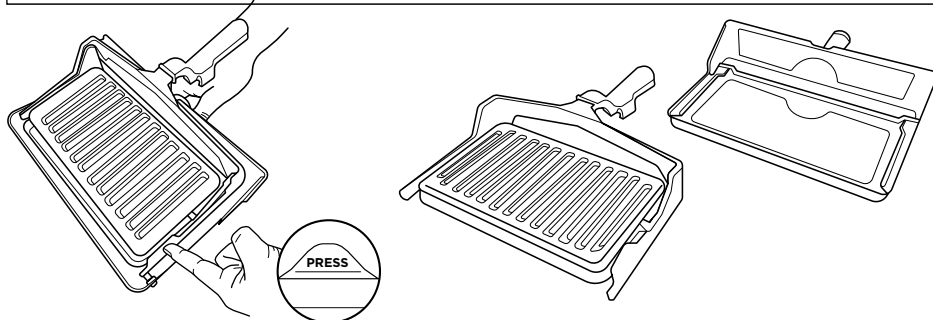


Щоб замовити запасні частини або додаткові аксесуари, відвідайте [ninjakitchen.co.uk](http://ninjakitchen.co.uk) або зв'яжіться зі службою підтримки клієнтів за номером 0800 862 0453

### Перетворення преса для паніні на гриль

1. Підніміть верхню ручку, щоб відокремити пластини.
2. Натисніть на язичок PRESS на лівій ручці паніні, зсунувши його всередину зі штифта дека для гриля.
3. Зніміть правий притискний важіль паніні зі штифта дека для гриля.
4. Використовуйте піддон для гриля для приготування з функціями Grill, Bake та Reheat.
5. Для повернення гриля в режим паніні прикріпіть на пристрій верхню пластину.

**ПРИМІТКА.** Щоб повторно приєднати прес для паніні, вирівняйте правий отвір для паніні зі штифтом правого піддона для гриля. Натисніть на язичок PRESS і поєднайте отвір паніні зі штифтом для випікання, щоб він став на місце.



## ПЕРЕД ПЕРШИМ ВИКОРИСТАННЯМ

1. Видаліть всі пакувальні матеріали, рекламні етикетки та захисні плівки. Деякі наклейки потрібно постійно зберігати на пристрої, видаляйте наклейки де написано 'peel here' (відклеїти).
2. Вийміть усі аксесуари з коробки та уважно прочитайте цей посібник. Зверніть особливу увагу на інструкції з експлуатації, попередження та важливі запобіжні заходи, щоб уникнути будь-яких травм або пошкодження майна.
3. Відокремте прес для паніні від лотка для гриля, дотримуючись інструкцій, наведених у розділі «Перетворення преса для паніні на лоток для гриля». Потім помийте прес для паніні та піддон для гриля в теплій мильній воді. Ретельно промийте та висушіть. **НИКОЛИ** не занурюйте основний блок пристрою у воду.
4. Ми рекомендуємо помістити піддон для гриля всередину тостера та включити його обравши функцію GRILL та HIGH на 10 хвилин без додавання продуктів. Щоб дізнатися, як використовувати тостер у режимі GRILL, див. відповідний розділ в даному посібнику з експлуатації. Переконайтеся, що приміщення, де ви використовуєте прилад добре провітрюється. Такий крок дозволяє видалити будь-які залишки упаковки та сліди запаху, які можуть бути присутніми в приладі. Це абсолютно безпечно та не шкодить продуктивності тостера.

**ПРИМІТКА.** Для подовження терміну служби приладу ми рекомендуємо мити всі аксесуари приладу вручну. Для ретельного миття рекомендується від'єднати прес для паніні від лотка для гриля та мити його окремо.

## ПЕРЕМИКАННЯ ПРИЛАДУ В ПОЛОЖЕННЯ "Grill"

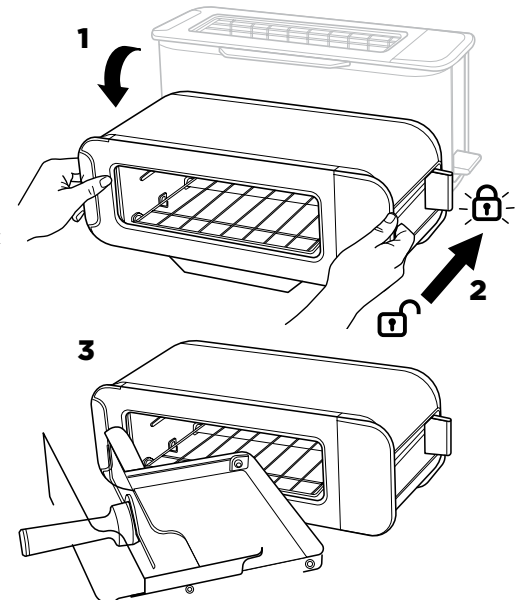
1. Переверніть пристрій в горизонтальне положення.
2. Натисніть важіль тостера назад, щоб відкрити робочу камеру. На дисплеї з'явиться піктограма замка «LOC»: важіль потрібно повністю посунути назад у положення блокування. Піктограма замка буде світлитися, якщо важіль заблоковано, і блимати, якщо він не заблокований.
3. Вставте піддон для гриля, щоб почати приготування.

### «LOC»

Дана піктограма з'являється на дисплеї, коли пристрій знаходиться в горизонтальному положенні, але важіль не був відсунутий назад і не зафіксований на місці. Коли важіль буде заблоковано, буде чути клацання, і піктограма LOC зникне з дисплея.

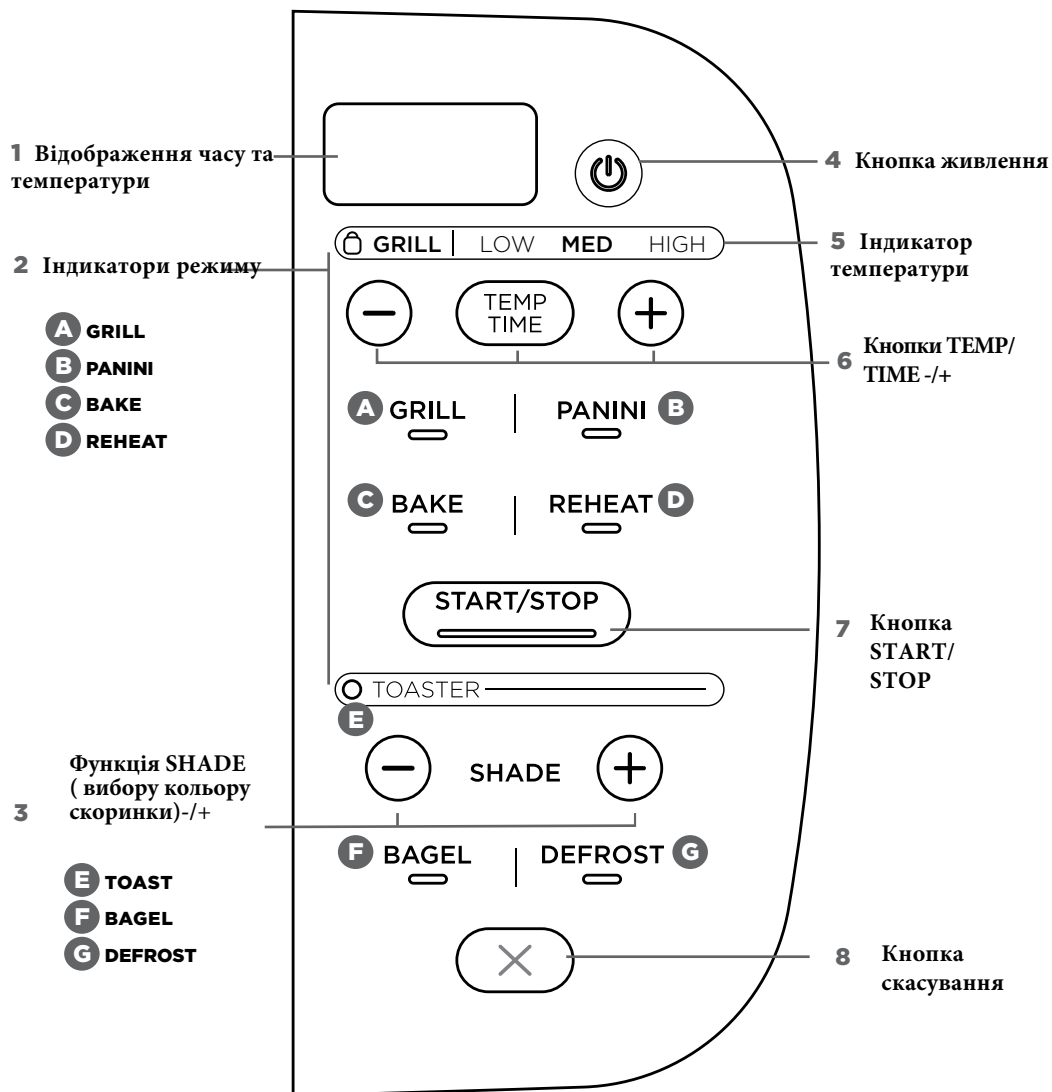
### «NO PAN»

З'являється на дисплеї, якщо піддон для гриля не вставлено в прилад, і було натиснуто кнопку START/STOP. Вставте піддон в прилад, щоб розпочати приготування. Пристрій автоматично вимикається через 5 хвилин, якщо з пристрою було знято піддон для гриля.



## ВИКОРИСТАННЯ ПАНЕЛІ КЕРУВАННЯ

Коли пристрій переходить з положення тостера до положення гриля, панель керування зміниться, щоб показати всі функції та кнопки, які можна вибрати в даному режимі.



## ГОРИЗОНТАЛЬНІ ФУНКЦІЇ

**A GRILL (ГРИЛЬ):** ідеально підходить для плавленого сиру на тостах, підсмажених бутербродів або хрустких страв.

**B PANINI (ПАНІНІ):** приготуйте пресовані паніні та підсмажені бутерброди.

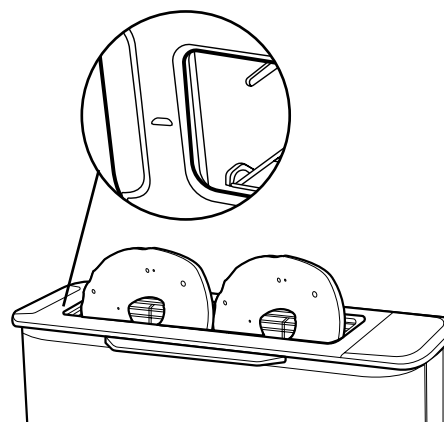
**C BAKE (ВИПІЧКА):** рівномірно випікає тістечка для сніданку та навіть невеликі пироги.

**D REHEAT (РОЗІГРІВ):** швидко розігрівайте приготовану їжу, наприклад шматок піци.

## ВЕРТИКАЛЬНІ ФУНКЦІЇ

**E TOAST (ТОСТИ):** рівномірно підсмажує 2 скибочки хліба до ідеального кольору скоринки.

**F BAGEL (БЕЙГЛИ):** Ідеально підсмажує 2 половинки бейглів, якщо їх покласти в тостер зрізом вгору. Піктограма на вашому пристрої показуватиме вказівний напрямок.



## G DEFROST

**(РОЗМОРОЖУВАННЯ):** натисніть для додавання додаткового часу під час підсмажування замороженого хліба та бейглів.

## ІНШІ ФУНКЦІОНАЛЬНІ КНОПКИ


- Дисплей часу:** показує тривалість приготування та веде зворотний відлік під час приготування.  
**ПРИМІТКА:** Під час наступного використання тостер зберігає останні налаштування часу та температури.
- Світлові індикатори режиму:** вказують на горизонтальну або вертикальну орієнтацію. Переверніть пристрій вниз і натисніть важіль, щоб активувати горизонтальні функції.
- Кнопки SHADE +/-:** Налаштуйте відтінок тосту для функцій TOAST і BAGEL.
- Кнопка живлення:** натисніть, щоб увімкнути або вимкнути пристрій.
- Індикатор температури:** LOW/ MED/ HIGH (НИЗЬКА/СЕРЕДНЯ/ВИСОКА) для контролю температури під час приготування з функціями GRILL, PANINI, BAKE та REHEAT ( ГРИЛЬ, ПАНІНІ, ВИПІЧКА та РОЗІГРІВ).
- Кнопки TEMP/TIME +/-:** натискайте TEMP/TIME для перемикання між режимами, а потім використовуйте кнопки +/- для налаштування бажаних показників.
- Кнопка START/STOP:** Натисніть, щоб почати або зупинити приготування. Незабаром після цього розпочнеться приготування.
- Кнопка «Скасувати»:** натисніть, щоб скасувати та витягти завантажену їжу в режимі тостера.

Орієнтовна температура:

	LOW	MED	HIGH
<b>Grill</b>	120°C	160°C	205°C
<b>Panini</b>	120°C	160°C	205°C
<b>Bake</b>	120°C	175°C	205°C
<b>Reheat</b>	150°C	160°C	175°C

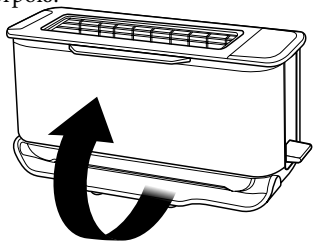
**ПРИМІТКА:** Час і температуру можна регулювати в будь-який час протягом циклу приготування.

# ВИКОРИСТАННЯ РЕЖИМІВ ТОСТЕРА (ВЕРТИКАЛЬНИЙ)

Щоб увімкнути пристрій, підключіть шнур живлення до розетки та натисніть кнопку живлення 

## Toast

1. Переверніть пристрій у положення «Тостер» і переконайтеся, що важіль піднято вгору. Переконайтеся, що поворотна ніжка розташована внизу пристрою.



2. Використовуйте кнопки +/- SHADE, щоб вибрати потрібний рівень підсмаження від 1 до 7.

**ПРИМІТКА.** Для функції TOAST недоступне регулювання температури або часу. Дані налаштування автоматично встановлюються під час вибору відтинку скоринки.

3. Помістіть нарізаний хліб у отвір тостера. Натисніть важіль вниз, щоб розпочати цикл підсмажування.

**ПРИМІТКА:** перевіряйте процес приготування, піднявши важіль, щоб підняти тости. Цикл приготування продовжуватиметься, тому після завершення поверніть важіль в початкове положення.

**ПРИМІТКА.** Якщо під час процесу приготування натиснути кнопку “СКАСУВАТИ”, можна буде відразу дістати тости з приладу.

4. Коли підсмажування буде завершено, пристрій подасть звуковий сигнал, важіль та тости “вискочать” нагору.

**ПРИМІТКА.** Пристрій використовує алгоритм для забезпечення рівномірних результатів відтинку незалежно від того, чи тости підсмажуються з холодного чи попередньо розігрітого пристрою. У результаті загальний час підсмажування може змінитися - щоб додати більше або менше часу, змініть налаштування кольору скоринки на дисплеї.

## Bagel

1. Переверніть пристрій у положення «Тостер» і переконайтеся, що важіль піднято вгору.
2. Виберіть кнопку BAGEL. Кнопка засвітиться.
3. Виберіть потрібний рівень підсмаження, обертаючи регулятор кольору скоринки.

**ПРИМІТКА.** Для функції BAGEL недоступне регулювання температури або часу. Дані налаштування автоматично встановлюються під час вибору відтинку скоринки.

4. Покладіть половинки бейглів зрізом до себе в тостер. Для вказівки на пристрої є маленький значок. Натисніть важіль вниз, щоб розпочати підсмажування.

**ПРИМІТКА:** перевіряйте процес приготування, піднявши важіль, щоб підняти тости. Цикл приготування продовжуватиметься, тому після завершення поверніть важіль в початкове положення.

**ПРИМІТКА.** Якщо під час процесу приготування натиснути кнопку “СКАСУВАТИ”, можна буде відразу дістати бейгли з приладу.

4. Коли підсмажування буде завершено, пристрій подасть звуковий сигнал, важіль та бейгли “вискочать” нагору.

**ПРИМІТКА.** Пристрій використовує алгоритм для забезпечення рівномірних результатів відтинку незалежно від того, чи тости підсмажуються з холодного чи попередньо розігрітого пристрою. У результаті загальний час підсмажування може змінитися - щоб додати більше або менше часу, змініть налаштування кольору скоринки на дисплеї.

## Defrost

1. Розморожування можна використовувати **ТІЛЬКИ** з функцією TOAST або BAGEL
2. Виберіть кнопку Defrost (РОЗМОРОЖУВАННЯ), щоб додати додатковий час для розморожування їжі перед її підсмажуванням.

Shade (кольор скоринки)	Попередньо встановлений час підсмажування	Додатковий час, коли вибрано функцію DEFROST	Попередньо встановлений час розмороження
1	1:43 хв	+ 0.20 секунд	2:03 хв
2	2:04 хв	+ 0.22 секунд	2:26 хв
3	2:10 хв	+ 0.23 секунд	2:33 хв
4	2:22 хв	+ 0.24 секунд	2:46 хв
5	2:45 хв	+ 0.26 секунд	3:11 хв
6	3:04 хв	+ 0.29 секунд	3:33 хв
7	3:30 хв	+ 0.31 секунд	4:01 хв

**ПРИМІТКА.** Дані проміжки часу встановлені за замовчуванням під час першого використання пристрою, коли пристрій холодний. Під час використання вже попередньо розігрітого пристрою час приготування буде змінюватись.

## ПОРАДИ ЩОДО ВИБОРУ ВІДТІНКУ

• Розмістіть в тостері декілька скибочок хліба поруч одна з одною. Переконайтеся, що скибочки не перекривають одна одну, щоб вони могли рівномірно підсмажуватись. Якщо скибочки хліба не розміщуються поруч одна з одною, спробуйте повернути їх боком. Для більш сухого або черствого хліба відрегулюйте відтінок нижче стандартного налаштування.

• Для свіжоспеченого або цілнозернового хліба відрегулюйте відтінок вище стандартного налаштування.

• Солодкий або фруктовий хліб (батон, тістечка до чаю) підсмажується набагато швидше, відрегулюйте рівень скоринки до нижчого рівня.

• Для хліба з нерівною поверхнею (наприклад, англійських булочок) налаштуйте відтінок вище стандартного налаштування.

Обов'язково наріжте хліб однакової товщини, щоб підсмажити його рівномірно.

• Для товстих шматків відрегулюйте відтінок вище стандартного налаштування.

Обов'язково наріжте хліб однакової товщини, щоб підсмажити його рівномірно.

• Розділіть рогалики навпіл перед підсмажуванням. Покладіть їх в тостер зрізаною стороною до себе.

• Для заморожених вафель, заморожених французьких тостів або заморожених бейглів переконайтеся, що ви також натиснули кнопку «Розморожування», перед приготуванням, щоб додати додатковий час.

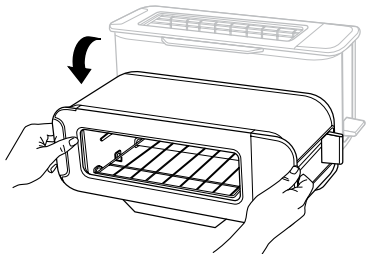
• Майте на увазі, що дуже тонкі скибочки можуть підгоріти. Використовуйте найнижчий вибір відтінків і стежте за їх підсмажуванням.

НАЛАШТУВАННЯ	КОЛІР СКОРИНКИ
1-2	СВІТЛИЙ
3-5	СЕРЕДНІЙ
6-7	ТЕМНИЙ

# ВИКОРИСТАННЯ РЕЖИМІВ ТОСТЕРА (ГОРИЗОНТАЛЬНИЙ)

## Grill (Гриль)

1. Переверніть пристрій у горизонтальне положення, перемістіть важіль назад та оберіть режим Grill

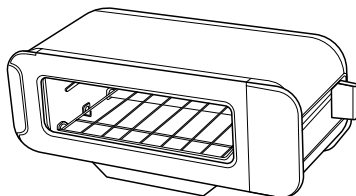


2. Встановіть час. Натисніть кнопку **TEMP/TIME**, та за допомогою кнопок +/- виберіть час від 1 до 10 хвилин. Встановіть температуру. Натисніть кнопку **TEMP/TIME**, а потім за допомогою кнопок +/- виберіть налаштування температури **LOW/MED/HIGH (НИЗЬКА/СЕРЕДНЯ/ВИСОКА)**.
3. Покладіть інгредієнти на піддон для гриля та вставте піддон у пристрій.
4. Натисніть **START/STOP**, щоб почати цикл приготування. Приготування розпочнеться, лише якщо деко вставлено правильно.
5. Під час приготування ви можете зняти піддон для гриля, щоб перевірити готовність страви. Відлік часу припиниться, доки піддон для гриля не буде знову вставлено в пристрій.
6. Після того як час приготування страви закінчиться, пристрій подасть звуковий сигнал, щоб сповістити про завершення циклу приготування.

**ПРИМІТКА:** Якщо приготування триває менше 10 хвилин, годинник буде відраховувати хвилини та секунди. Якщо приготування триває 10 хвилин або більше, годинник буде відраховувати лише хвилини, поки час не досягне менше 10 хвилин.

## Panini(Паніні)

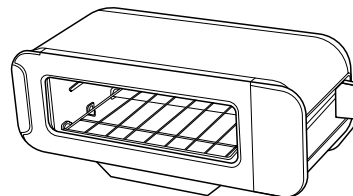
1. Переверніть пристрій у горизонтальне положення, перемістіть важіль назад та оберіть режим Panini.



2. Встановіть час. Натисніть кнопку **TEMP/TIME**, та за допомогою кнопок +/- виберіть час від 1 до 10 хвилин.
3. Встановіть температуру. Натисніть кнопку **TEMP/TIME**, а потім за допомогою кнопок +/- виберіть налаштування температури **LOW/MED/HIGH (НИЗЬКА/СЕРЕДНЯ/ВИСОКА)**.
4. Покладіть інгредієнти в паніні-прес та вставте його в пристрій. Приготування почнеться, тільки після того, як прес буде правильно вставлено в пристрій.
5. Натисніть **START/STOP**, щоб почати цикл приготування. Приготування розпочнеться, лише якщо деко вставлено в пристрій правильно.
6. Під час приготування ви можете зняти паніні-прес, для перевірки готовності страви. Відлік часу припиниться, доки паніні-прес не буде знову вставлено в пристрій.
7. Після того як час приготування страви закінчиться, пристрій подасть звуковий сигнал, щоб сповістити про завершення циклу приготування.

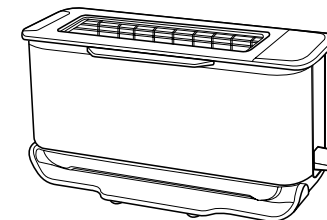
## Bake (Випічка)

1. Поверніть пристрій у горизонтальне положення, перемістіть важіль назад та оберіть режим Bake.



2. Встановіть час. Натисніть кнопку **TEMP/TIME**, та за допомогою кнопок +/- виберіть час від 1 до 10 хвилин.
3. Встановіть температуру. Натисніть кнопку **TEMP/TIME**, а потім за допомогою кнопок +/- виберіть налаштування температури **LOW/MED/HIGH (НИЗЬКА/СЕРЕДНЯ/ВИСОКА)**.
4. Покладіть інгредієнти на піддон для гриля та вставте піддон у пристрій.
5. Натисніть **START/STOP**, щоб почати цикл приготування. Приготування розпочнеться, лише якщо деко вставлено в пристрій правильно.
6. Під час приготування ви можете зняти піддон для гриля, щоб перевірити готовність страви. Відлік часу припиниться, доки піддон для гриля не буде знову вставлено в пристрій.
7. Після того як час приготування страви закінчиться, пристрій подасть звуковий сигнал, щоб сповістити про завершення циклу приготування.

## Reheat (Позігрівання)



1. Поверніть пристрій у горизонтальне положення, перемістіть важіль назад та оберіть режим Reheat.
2. Встановіть час. Натисніть кнопку **TEMP/TIME**, та за допомогою кнопок +/- виберіть час від 1 до 10 хвилин.
3. Встановіть температуру. Натисніть кнопку **TEMP/TIME**, а потім за допомогою кнопок +/- виберіть налаштування температури **LOW/MED/HIGH (НИЗЬКА/СЕРЕДНЯ/ВИСОКА)**.
4. Покладіть інгредієнти на піддон для гриля та вставте піддон у пристрій.
5. Натисніть **START/STOP**, щоб почати цикл приготування. Приготування розпочнеться, лише якщо деко вставлено в пристрій правильно.
6. Під час приготування ви можете зняти паніні-прес, для перевірки готовності страви. Відлік часу припиниться, доки паніні-прес не буде знову вставлено в пристрій.

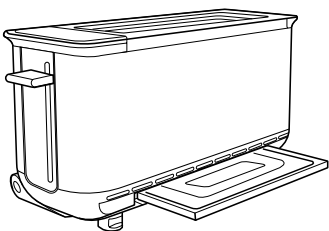
**ПРИМІТКА:** Для всіх вищезазначених функцій нагрівальні елементи в приладі будуть періодично вмикатися та вимикатися під час приготування для точної підтримки заданої температури.

7. Після того як час приготування страви закінчиться, пристрій подасть звуковий сигнал, щоб сповістити про завершення циклу приготування.

## Очищення

Пристрій слід ретельно очищати після кожного використання.

1. Від'єднайте пристрій від мережі та дайте йому охолонути перед очищенням.
2. Спорожніть піддон для крихт, частково висунувши його з пристрою, коли він знаходиться у вертикальному положенні. Витріть крихти та повністю вставте назад у пристрій.



**ПРИМІТКА.** Часто спорожнюйте піддон для крихт. Перед приготуванням завжди переконайтесь, що піддон для крихт повністю вставлений в пристрій.

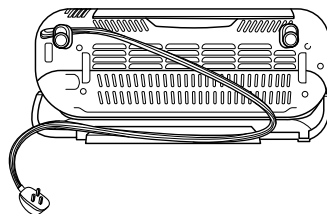
**ПРИМІТКА:** Лоток для крихт не знімається з пристрою.

3. Використовуйте вологу тканину, щоб очистити зовнішню частину основного блоку та панелі керування. Для очищення пристрою можна використовувати неабразивний рідкий миючий засіб або м'який спрей. Перед очищенням наносьте миючий засіб на тканину, а не на поверхню пристрою.

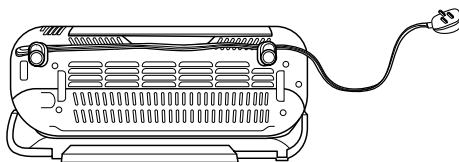
## Керування кабелем живлення

Наша система управління шнуром розроблена таким чином, що вона не заважатиме перевертати тостер.

**Варіант 1:** Розетка праворуч. Вставте шнур у лівий гачок на задній панелі тостера. Скрутіть шнур так, щоб широка сторона була розташована горизонтально, щоб надійно закріпити шнур у гачку.



**Варіант 2:** Розетка зліва або позаду тостера. Вставте шнур в обидва гачки на задній панелі тостера. Скрутіть шнур так, щоб широка сторона була розташована горизонтально, щоб надійно закріпити шнур у гачках.



## ПОВІДОМЛЕННЯ ПРО ПОМИЛКУ

«CALL CUSrVC», а потім «Er1», «Er2», «Er3», «Er4», «Er5», «Er6» або «Er7». Вимкніть пристрій і зателефонуйте в службу підтримки клієнтів за номером 0800 862 0453. Щоб ми могли вам краще допомогти, будь ласка, зареєструйте свій продукт онлайн на [ninjakitchen.co.uk/registerguarantee](http://ninjakitchen.co.uk/registerguarantee) і тримайте продукт під рукою, коли телефонуєте.

## Поширені запитання

### Чому апарат не вмикається?

- Переконайтесь, що шнур живлення надійно вставлено в електричну розетку.
- Спробуйте вставити шнур в іншу електричну розетку.
- Натисніть кнопку живлення.
- Якщо проблема не зникає після виконання наведених вище кроків, зверніться до служби підтримки клієнтів.

### Чому функції гриля не підсвічуються, коли прилад знаходиться в горизонтальному положенні?

- Переконайтесь, що важіль тостера повністю посунутий назад, щоб відкрити робочу камеру.
- Переконайтесь, що поворотна ніжка знаходиться на нижній частині пристрою.

### Чи можу я дивитися на свою їжу під час приготування їжі?

- Так, у горизонтальному режимі ви можете будь-коли виймати піддон для гриля, щоб перевірити готовність страви.
- Відлік часу буде щоразу припинятися, доки ви не вставите піддон для гриля назад в пристрій.
- Під час використання пристрою у вертикальному положенні ви завжди можете піднімати важіль, щоб перевірити процес приготування, не скасовуючи приготування страв.

### Чому здається, що нагрівальні елементи вмикаються і вимикаються?

- Це нормально. Тостер призначений для точного контролю температури для кожної функції шляхом автоматичного регулювання рівнів потужності нагрівальних елементів.

### Чому тости підсмажуються лише з одного боку?

- Імовірно, вами було обрано функцію «BAGEL». Якщо ви бажаєте скористатися функцією для рівномірного підсмажування з обох сторін, переконайтесь, що кнопка BAGEL НЕ світиться. В зворотному випадку, та сторона бейглів, яка лежить зрізом до вас, буде більш підсмаженою, ніж зворотна. Щоб скасувати вибір функції Bagel, натисніть кнопку Bagel один раз, щоб вона перестала світитись на дисплеї.

### Яке покриття використовується на піддоні для гриля?

- Піддон має антипригарне покриття PTFE. Рекомендуємо мити його вручну та уникати використання металевого посуду, щоб зберегти антипригарне покриття.

### Чи можна використовувати папір для випічки або алюмінієву фольгу?

- Ми б не радили цього робити через те, що піддон в приладі розташований поблизу нагрівальних елементів.



ВІДВІДАЙТЕ НАС НА:  
ninjakitchen.co.uk

АБО СТЕЖТЕ ЗА НАМИ В СОЦІАЛЬНИХ МЕРЕЖАХ:



ПРИМІТКА: ЗБЕРЕЖІТЬ ДАНУ ІНСТРУКЦІЮ ДЛЯ ПОДАЛЬШОГО ВИКОРИСТАННЯ



Це маркування вказує, що цей виріб не слід викидати разом з іншими побутовими відходами.

Щоб запобігти можливій шкоді навколишньому середовищу або здоров'ю людей унаслідок неконтрольованої утилізації відходів, відповідально переробляйте їх, щоб сприяти сталому повторному використанню матеріальних джерел.

**SharkNinja Europe Limited**  
3150 Century Way,  
Thorpe Park, Лідс, LS15 8ZB, Великобританія  
0800 862 0453

**ninjakitchen.co.uk**  
**SharkNinja Germany GmbH, c/o Regus Management GmbH**  
Бізнес Центр 10. + 11/ Сток  
**Westhafenplatz 1, 60327 Франкфурт-на-Майні, Німеччина**

Ілюстрації можуть відрізнятися від реального продукту. Ми постійно прагнемо вдосконалювати наші продукти, тому технічні характеристики, що містяться в цьому документі, можуть бути змінені без попередження.



FOODI & NINJA є зареєстрованими торговими марками SharkNinja Operating LLC.  
COOK & CRISP, SMARTLID і SMARTLID SLIDER є товарними знаками SharkNinja Operating LLC.  
© 2022 SharkNinja Operating LLC.ST200UK\_Series\_1B\_MP\_220401\_Mv1