

Hisense

USER'S OPERATION MANUAL

WFQP6012EVM/WFMP6012EVM

WFQP7012EVM/WFMP7012EVM

Hisense

**Before operating this unit, please read this manual thoroughly,
and retain for future reference**

INSTRUCTIONS FOR USE

SAFETY INFORMATION

BEFORE USING THE WASHING MACHINE

PRECAUTIONS AND GENERAL RECOMMENDATIONS

DESCRIPTION OF THE WASHING MACHINE

BEFORE THE FIRST WASH CYCLE

PREPARATION OF THE WASHING

DETERGENTS AND ADDITIVES

CARE AND MAINTENANCE

TROUBLESHOOTING GUIDE

TRANSPORT / HANDLING

ELECTRICAL CONNECTION

INSTALLATION GUIDE

QUICK USER MANUAL

SAFETY INFORMATION

1. The manufacturer reserves the right for any modifications on the product which might be deemed necessary or useful without informing about it in this IFU.
2. Before operating your new washing machine, please read this instruction carefully, and keep it for future reference. If you have lost it accidentally, ask customer service for e-copy or hard copy.
3. Please make sure the socket is grounded securely, the water source connection is reliable.
4. This appliance is not to be used by persons (including children) with reduced physical, sensory or mental capabilities, or lack of experience and knowledge, unless they have been given supervision or instruction concerning use of the appliance by a person responsible for their safety.
5. This appliance can be used by children aged from 8 years and above and persons with reduced physical, sensory or mental capabilities or lack of experience and knowledge if they have been given supervision or instruction concerning use of the appliance in a safe way and understand the hazards involved. Children shall not play with the appliance. Cleaning and user maintenance shall not be made by children without supervision.
6. Children should be supervised to ensure that they do not play with the appliance.
7. If the supply cord is damaged, it must be replaced by the manufacturer, its service agent or similarly qualified persons in order to avoid a hazard.
8. The new hose-sets supplied with the appliance are to be used and that old hose-sets should not be reused.

9. For appliances with ventilation openings in the base, that a carpet must not obstruct the openings.
10. Children of less than 3 years should be kept away unless continuously supervised.
11. The maximum permissible inlet water pressure, 1 MPa, for appliances intended to be connected to the water mains. The minimum permissible inlet water pressure, 0.1 MPa, if this is necessary for the correct operation of the appliance.
12. The maximum washing capacity is 6/7 kg.
13. For private domestic use only.
14. This appliance is intended to be used in household and similar applications such as:
 - staff kitchen areas in shops, offices and other working environments;
 - farm houses;
 - by clients in hotels, motels and other residential type environments;
 - bed and breakfast type environments;
 - areas for communal use in blocks of flats or in laundrettes.

BEFORE USING THE WASHING MACHINE

1. Removing the packaging and inspection

- After unpacking, ensure that the washing machine is undamaged. If in doubt, do not use the washing machine. Contact After-Sales Service or your local retailer.
- Check that the accessories and supplied parts are all present.
- Keep the packaging materials (plastic bags, polystyrene parts, etc.) out of reach of children, as they are potentially dangerous.

2. Remove the transport bolts

- The washing machine is fitted with transport bolts to avoid any possible damage to the interior during transport. Before using the machine, it is imperative that the transport bolts are removed.
- After their removal, cover the openings with the 4 enclosed plastic caps.

3. Install the washing machine

- Move the appliance without lifting it by the worktop.
- Install the appliance on a solid and level floor surface, preferably in a corner of the room.
- Ensure that all four feet are stable and resting on the floor and then check that the washing machine is perfectly level (use a spirit level).
- Ensure that the ventilation openings in the base of the washing machine (if available on your model) are not obstructed by a carpet or other material.

4. Water inlet

- Connect the water supply inlet hose in accordance with the regulations of your local water company.
- Water inlet - Depending on models:
 - Single inlet - Cold water only
 - Dual inlet - Hot and cold water
- Water tap: 3/4 threaded hose connector

5. Drain

- Connect the drain hose to the siphon or hook it over the edge of a sink by means of the “U” bend supplied.
- If the washing machine is connected to an integrated drainage system, ensure that the latter is equipped with a vent to avoid simultaneous loading and draining of water (siphoning effect).
- Fix the drain hose securely to prevent scalding during machine drainage.

6. Electrical connection

- Electrical connections must be carried out by a qualified technician in compliance with the manufacturer’s instructions and current standard safety regulations.
- Data regarding voltage, power consumption and protection requirements is given on the inside of the door.
- The appliance must be connected to the mains by means of a socket with an earth connection in accordance with current regulations. The washing machine must be earthed by law. The manufacturer declines all liability for damage to property or injury to persons or animals due to non-compliance with the directions given above.
- Do not use extension leads or multiple sockets. Make sure the capacity of the socket is powerful enough to drive the machine during heating.
- Before any maintenance on the washing machine disconnect it from the mains supply.
- After installation, access to the mains plug or to disconnection from the mains supply must be ensured at all times via a double-pole switch.
- Do not operate the washing machine if it has been damaged during transport. Inform After-Sales Service.
- Mains cable replacement is only to be carried out by After-Sales Service.
- The appliance must only be used in the household for the prescribed uses.

Minimum housing dimensions:

Width: 615 mm


Height: 855 mm

Depth: refer to programme chart


PRECAUTIONS AND GENERAL RECOMMENDATIONS

For more information about the model, you can access the official European Union product database (EU EPREL) on Energy Labeling. The model identifier can also be found on the energy label provided with the product.

1. Packaging

- The packaging material is entirely recyclable, and marked with the recycling symbol . Adhere to current local regulations when disposing of packaging material.

2. Disposing of packaging and scrapping old washing machines

- The washing machine is built from reusable materials. It must be disposed of in compliance with current local waste disposal regulations.
- Before scrapping, remove all detergent residues, break the door hook, and cut off the power cable so that the washing machine is made unusable.
-  This appliance is marked according to the European directive on Waste is Electrical and Electronic Equipment (WEEE). By ensuring that this product is disposed of correctly, you will help prevent potential negative consequences for the environment and human health, which could otherwise be caused by inappropriate waste handling of this product.

The symbol on the product, or on the documents accompanying the product, indicates that this appliance may not be treated as household waste. Instead it shall be handed over to the applicable collection point for the recycling of electrical and electronic equipment. Disposal must be carried out in accordance with local environmental regulations for waste disposal. For more detailed information about treatment, recovery and recycling of this product, please contact your local city office, your household waste disposal service or the shop where you purchased the product.

3. Location and surroundings

- The washing machine must only be installed in enclosed spaces. Installation in the bathroom or other places where air is humid is not recommended.
- Do not store flammable fluids near the appliance.

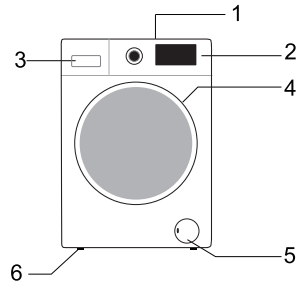
4. Safety

- Do not leave the appliance plugged in when not in use. Never plug or unplug the power from the mains supply, if your hands are wet.
- Turn off the tap.
- Before any cleaning and maintenance, switch off the machine or disconnect it from the mains.

- Clean the outside of the washing machine with a damp cloth. Do not use abrasive detergents.
- Never open the door forcibly or use it as a step.

DESCRIPTION OF THE WASHING MACHINE

- 1 Worktop
- 2 Control panel
- 3 Detergent dispenser
- 4 Door
- 5 Plinth covering pump access
- 6 Adjustable feet



Control panel layout and appearance will depend on the model.

BEFORE THE FIRST WASH CYCLE

To remove any residual water used during testing by the manufacturer, we recommend that you carry out a short wash cycle without laundry.

- 1 Open the tap.
- 2 Close the door.
- 3 Pour a little detergent (about 30 ml) into the main wash chamber **(III)** of the detergent dispenser .
- 4 Select and start a short programme (see separate quick reference guide).

PREPARATION OF THE WASHING

1. Sort the laundry according to...
 - Type of fabric / care label symbol
Cottons, mixed fibres, easy care/synthetics, wool, handwash items.
 - Colour
Separate coloured and white items. Wash new coloured articles separately.
 - Loading
Wash items of different sizes in the same load to improve washing efficiency and distribution in the drum.
 - Delicates
Wash small items (e.g. nylon stockings, belts etc.) and items with hooks (e.g. bras) in a cloth bag or pillow case with zip. Always remove curtain rings or wash curtains with the rings inside a cotton bag.
2. Empty all pockets
Coins, safety pins etc. can damage your laundry as well as the appliance drum and tub.
3. Fasteners
Close zips and fasten buttons or hooks; loose belts or ribbons should be tied together.
Stain removal
Blood, milk, eggs etc. are generally removed by the automatic enzyme phase of the programme.

- To remove red wine, coffee, tea, grass and fruit stains etc. add a stain remover to the main wash chamber **[II]** of the detergent dispenser.
- Pre-treat heavily-soiled areas with stain remover if necessary.

Dyeing

- Only use dyes that are suitable for washing machines.
- Follow the Manufacturer's instructions.
- Plastic and rubber parts of the washing machine can be stained by dyes.

Loading the laundry

- 1 Open the door.
- 2 Load the articles one at a time loosely into the drum, without overfilling. Observe the load sizes given in the quick reference guide.

Note: Overloading the machine will result in unsatisfactory washing results and creased laundry.

- 3 Close the door .

DETERGENTS AND ADDITIVES

Always use high efficiency, low foam detergent for a front load machine.

The choice of detergent depends on:

- type of fabric (cottons, easy care/synthetics, delicate items, wool).
Note: Use only specific detergents for washing wool
- colour
- the wash temperature
- degree and type of soiling

Remarks:

Any whitish residues on dark fabrics are caused by insoluble compounds used in modern phosphate-free powder detergents. If this occurs, shake or brush out the fabric or use liquid detergents. Use only detergents and additives specifically produced for domestic washing machines. When using descaling agents, dyes or bleaches for the pre-wash, make sure that they are suitable for use in domestic washing machines. Descalers could contain products which could damage your washing machine. Do not use any solvents (e.g. turpentine, benzine). Do not wash fabrics that have been treated with solvents or flammable liquids.

Dosage

Follow the dosage recommendations on the detergent pack. They depend on:

- degree and type of soiling
- size of wash
 - follow the detergent manufacturer's instructions for a full load;
 - half load: 3/4 the amount used for a full load;
 - minimum load (about 1 kg): 1/2 the amount used for a full load;
- water hardness in your area (ask for information from your water company).
Soft water requires less detergent than hard water.

Notes:

Too much detergent can result in excess foam formation, which reduces washing efficiency. If the washing machine detects too much foam, it may prevent spinning. Insufficient detergent may result in grey laundry in time and also calcifies the heating system, drum and hoses.

Where to put detergent and additives

The detergent drawer has three chambers (fig. "A")

Prewash chamber 

- Detergent for the prewash / soak

Mainwash chamber 

- Detergent for the main wash
- Stain remover
- Water softener (water hardness class 4)

Softener chamber 

- Fabric softener
 - Liquid starch
- Pour additives only up to the "Max" mark.



A

Notes:

- Keep detergents and additives in a safe, dry place out of the reach of children.
- Liquid detergents can be used for programmes with prewash. However, in this case a powder detergent must be used for the main wash.
- Do not use liquid detergents when activating the "Start Delay" function (if available on your washing machine).

- To prevent dispensing problems when using highly concentrated powder and liquid detergents, use the special detergent ball or bag supplied with the detergent and place it directly inside the drum.
- When using descaling agents, bleaches or dyes, make sure that they are suitable for washing machines. Descalers could contain compounds that can damage parts of your washing machine.
- Do not use any solvents in the washing machine (e.g. turpentine, benzene).

CARE AND MAINTENANCE

Appliance exterior and control panel

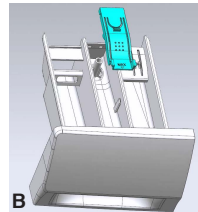
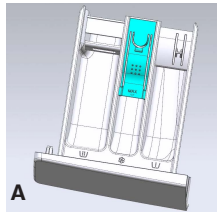
- Can be washed down with a soft, damp cloth.
- A little neutral detergent (non abrasive) can also be used.
- Dry with a soft cloth.

Door seal

- Clean with a damp cloth when necessary.
- Check the condition of the door seal periodically.

Detergent dispenser

- 1 Press the release lever in the main wash compartment downward and remove the drawer (fig. "A").
- 2 Remove siphon cap from the fabric softener compartment. (fig. "B").
- 3 Wash all the parts under running water.
- 4 Refit the siphon in the detergent drawer and fit the drawer back inside its housing.



Filter

We recommend that you check and clean the filter regularly, at least two or three times a year.

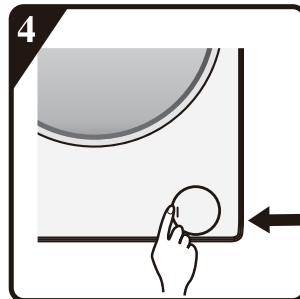
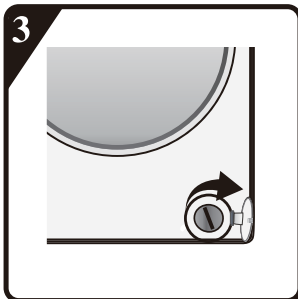
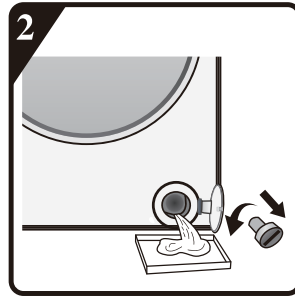
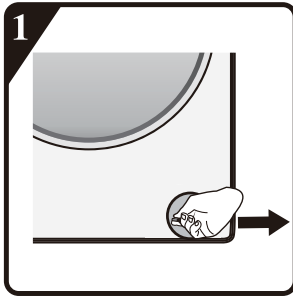
Especially:

- If the appliance is not draining properly or if it fails to perform spin cycles.
- If the pump is blocked by a foreign body (e.g. buttons, coins or safety pins).

IMPORTANT: Ensure that the water has cooled before draining the appliance.

- 1 Stop the appliance and unplug it.
- 2 Insert removal tool like slotted screwdriver into the small opening of bottom baffle, press the bottom baffle downward with much strength and open it.

- 3 Put a flat container under filter door and then drain with emergency drain pipe (see [draining residual water] for specific operation methods). Then, loosen filter anticlockwise and completely unscrew and remove the filter.
- 4 Clean the filter and the filter chamber.
- 5 Check that the pump rotor moves freely.
- 6 Re-insert the filter and screw it in clockwise as far as it will go.
- 7 Reinstall the plinth.



Water supply hose

Check the supply hose regularly for brittleness and cracks and replace it if necessary using a new hose of the same type (available from After-Sales Service or specialist dealer).

Mesh filter for water connection

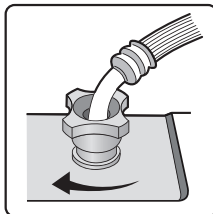
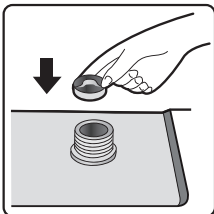
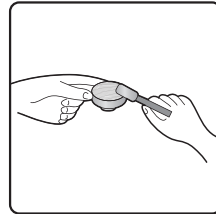
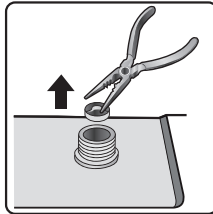
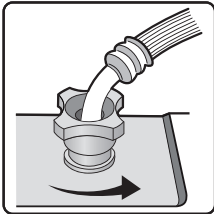
Check and clean regularly.

For washing machines with an inlet hose as shown on pictures "D",

- 1 Close the tap and loosen the inlet hose on the tap.
- 2 Clean the internal mesh filter and screw the water inlet hose back onto the tap.
- 3 Now unscrew the inlet hose on the rear of the washing machine.
- 4 Pull off the mesh filter from the washing machine connection with universal pliers and clean it.
- 5 Refit the mesh filter and screw the inlet hose on again.
- 6 Turn on the tap and ensure that the connections are completely water-tight.



D



TROUBLESHOOTING GUIDE

Depending on the model, your washing machine is equipped with various automatic safety functions. This enables faults to be detected in good time and the safety system can then react appropriately. These faults are frequently so minor that they can be resolved within a few minutes.

The washing machine will not start, no indicator lamps are on.

Check whether:

- the mains plug is inserted into the socket
- the wall socket is functioning correctly (use a table lamp or similar appliance to test it).

The washing machine will not start... and the “Start/Pause” indicator lamp flashes.

Check whether:

- the door is properly closed (child safety);
- the “**Start/Pause**” button has been pressed;
- the “Water tap closed” indication lights up. Open the water tap and press the “**Start/Pause**” button.

The appliance stops during the programme (varies depending on model)

Check whether:

- the door has been opened and the “**Start/Pause**” indicator lamp is flashing. Close the door and press the “**Start/Pause**” button again.
- Check if there is too much foam inside, machine enters kill-foam routine. The machine will run again automatically after a period.
- the washing machine’s safety system has been activated (see “Fault description table”).

Residue from detergent and additives left in the detergent drawer at end of wash.

Check whether:

- the cover grid of the softener chamber and the separator of the main wash chamber are correctly installed in the detergent dispenser and all parts are

- clean (see “Care And Maintenance”);
- sufficient water is entering. The mesh filters of the water supply could be blocked (see “Care and Maintenance”);
- the position of the separator in the main wash chamber is adapted to the use of powder or liquid detergent (see “Detergent and Additives”).

Machine vibrates during spin cycle.

Check whether:

- the washing machine is level and standing firmly on all four feet;
- the transport bolts have been removed. Before using the machine, it is imperative that the transport bolts are removed.

Final spin results are poor.

The washing machine has an imbalance detection and correction system. If individual heavy items are loaded (e.g. bathrobes), this system may reduce the spin speed automatically or even interrupt the spin completely if it detects too great an imbalance even after several spin starts, in order to protect the washing machine.

- If the laundry is still too wet at the end of the cycle, remove some articles of laundry and repeat the spin cycle.
- Excessive foam formation may prevent spinning. Use the correct amount of detergent.
- Check that the spin speed selector has not been set to “0”.

If your washing machine has a time display: the programme time initially displayed is lengthened / shortened by a period of time:

This is a normal capacity of the washing machine to adapt to factors that can have an effect on the wash programme time, e.g.:

- excess foam formation;
- load imbalance due to heavy items of laundry;
- prolonged heating time due to reduced inlet water temperature;

Because of influences like these, the time remaining in the programme run is recalculated, and updated if necessary. In addition, during the filling phase, the washing machine determines the load and if necessary adjusts the initial programme time displayed accordingly. During such update periods, an animation appears on the time display.

Fault Code List	
Displayed on Display Window	Fault Description
"F01"	Water inflow fault
"F03"	Drainage fault
"F13"	Door lock fault
"F14"	Door unlock fault
"F24"	Overflow or too much foam.
else fault code, "F04-F98"	Electronic module fault.
"Unb"	Unbalance alarm

a. "F01" displayed on screen

The machine is not fed with water or insufficient water. Check:

- Faucet is fully open and has enough water pressure.
- Water inlet pipe is knotted or not.
- Filtering net of water inlet pipe is blocked or not (refer to maintenance and repair).
- Water pipe is frozen or not.

Press "Start/Pause" key after fault is removed.

If fault occurs again, please contact with after-sale service (refer to after-sale service.).

b. "F03" displayed on screen

The washer is not emptied. The washer stops the program being executed. Shut down the machine and disconnect power supply. Check:

- Drain pipe is knotted or not.
- Filter in drain pump is blocked or not (refer to the cleaning of filter in drain pump)

IMPORTANT: Ensure that the water has cooled before draining the appliance.

- the drain hose is frozen up.

Plug in the appliance again.

Select and start the "Spin" programme or push the "Start/Pause" button for at least 3 seconds and restart the desired programme.

If the fault occurs again, please contact After-Sales Service (see "After-Sales Service").

C. Fault code

The washer stops when the program is running. The display window shows fault code “F13”, “F14”, “F24”, else fault codes from “F04” to “F98” or “Unb”.

If fault code “F13” is shown

Door lock is abnormal. Start program for 20 sec and unlock the washer door (PTC) to check whether the door is closed.

Open or close it again.

After fault is removed, press “Start/Pause” key. If fault occurs again, disconnect power supply and contact with after-sale service.

If fault code “F14” is shown

Door open fault.

Action: Press “Start/Pause” button. The washing machine will try to open the door.

The alarm will not be removed until the door is unlocked. Or, turn the nub to Off for 3 seconds to turn off the machine. Choose the desired programme to start the machine. The alarm will be removed.

If fault code “F24” is shown

Water level reaches overflow level.

Remove it by pressing “Start/Pause” key and feed water.

Select and start required program. If fault occurs again, disconnect power supply and contact with after-sale service.

If else fault code “F04” to “F98” is shown

Electronic module fails.

Turn the nub to Off for 3 seconds to turn off the machine.

After fault is removed, press “Start/Pause” key. If fault occurs again, disconnect power supply and contact with after-sale service.

If fault code “Unb” is shown

Unbalance alarm shall be solved by the following methods

1.Laundry winding

Turn the knob to “off” for 3 seconds for shutdown, open the door, shake the clothes and put them back into the washing machine, then select the single dewatering program to dry again.

2.Too light-weighted laundry

Turn the knob to “off” for 3 seconds for shutdown, open the door, put in one or two towels, and then select the single dewatering program to dry again.

Before contacting After-Sales Service:

- 1 Try to remedy the problem yourself (see “Troubleshooting Guide”).
- 2 Restart the programme to check whether the problem has solved itself.
- 3 If the washing machine continues to function incorrectly, call After-Sales Service.

The original spare parts relevant to the operation according to the ecodesign regulation can be purchased from our Official Technical Assistance Service (information on the list of official technical assistance services and spare parts available at www.hisense.es within the support section) for at least 10 years from the date the device was placed on the market within the European Economic Area.

TRANSPORT/HANDLING

Never lift the appliance by the worktop when transporting.

- 1 Pull out the mains plug.
- 2 Turn off the tap.
- 3 Disconnect the inlet and drain hoses.
- 4 Eliminate all water from the hoses and from the appliance (see “Removing the Filter”, “Draining Residual Water”)
- 5 Fit the transport bolts (obligatory)
- 6 The machine is over 55 kg in weight, two persons are needed to move it.

ELECTRICAL CONNECTION

Only use a socket with an earth connection.

- Do not use extension leads or multi sockets.
- Electric supply must be adequate for the machine’s 10 A Current Rating.
- Electrical connections must be made in accordance with local regulations.
- The electrical power cable must be replaced exclusively by a licensed electrician.

ELECTRICAL CONNECTION



INSTALLATION GUIDE



NOISE, EXCESSIVE VIBRATIONS AND WATER LEAKAGES CAN BE CAUSED BY INCORRECT INSTALLATION.

NEVER MOVE THE APPLIANCE BY LIFTING IT BY THE WORKTOP.

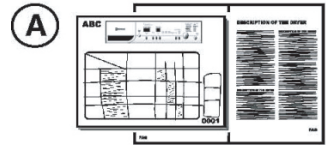
- Read this “INSTALLATION GUIDE” before operating.
- Keep this “INSTALLATION GUIDE” for future reference.
- Read the general recommendations about disposing of packaging in the INSTRUCTION FOR USE.

PARTS SUPPLIED

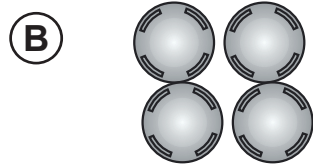
- Package with small items



Instruction for use, installation guide, warranty card
(depends on model)



4 plastic caps



- Inlet hose (inside the machine or already installed)
Cold inlet hose
Hot inlet hose (if available, depending on models)



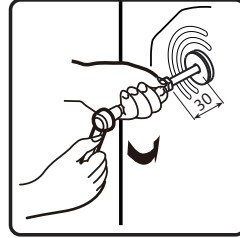
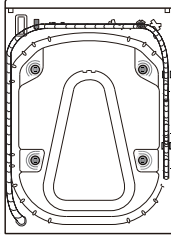
- "U"-bend (inside the machine or already installed)



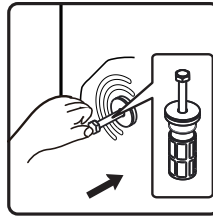
BEFORE USING THE WASHER, PLEASE REMOVE TRANSPORT BOLTS!

Important: Transport bolts which are not removed can cause damage to the appliance.

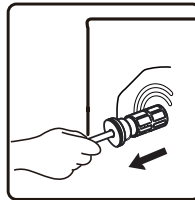
- ① Screw off all transportation bolts for approx. 30mm with wrench following the direction of arrow shown (not fully screw it off).



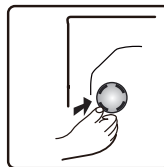
- ② Push four transportation bolts on horizontal direction inward and loose transportation bolt.



- ③ Pull out transportation bolt together with rubber part and plastic part.



- ④ To ensure safety and reduce noise, you should install the transportation bolt cover supplied with the unit (see the annex accompanying the unit). Lean and place the transportation bolt into hole and press it following the shown direction until it clicks.

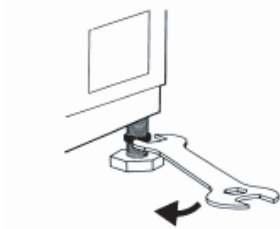


Important: Keep the transport bolts and the wrench for future transporting of the appliance and in this case refit the transport bolts in reverse order.

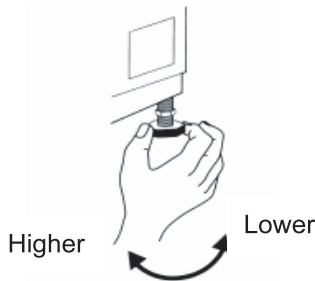
ADJUSTMENT OF THE FEET

The appliance must be installed on a solid and level floor surface (if necessary use a spirit level). If the appliance is to be installed on a wooden floor, distribute the weight by placing it on a 60x60cm sheet of plywood at least 3cm in thickness and secure it to the floor. If the floor is uneven, adjust the 4 leveling feet as required; do not insert pieces of wood etc. under the feet.

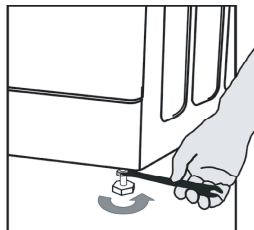
- 5 Slacken the locknut clockwise (see arrow) using the wrench .



- 6 Lift the machine slightly and adjust the height of the foot by revolving it.



- 7 **Important:** tighten the locknut by turning it anti-clockwise towards the appliance casing.



8 Screw by hand the inlet hose onto the tap, tightening the nut.

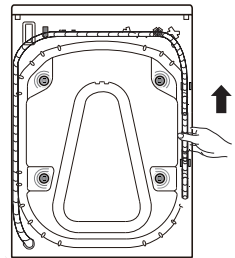
Attention:

- no kinks in the hose!
- The appliance **must not** be connected to the mixing tap of an un-pressurized water heater.
- Check water-tightness of connections by turning the tap completely on.
- If the hose is too short, replace it with a suitable length of pressure resistant hose (1000 kPa min)
- Check the inlet hose regularly for brittleness and cracks and replace if necessary.
- The washing machine can be connected without a non-return valve.

CONNECT THE DRAIN HOSE

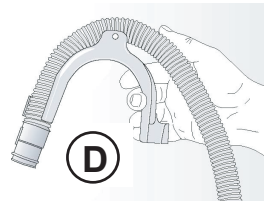
9

In case the drain hose is installed as shown below:
Unhook it only from the right clip (see arrow)



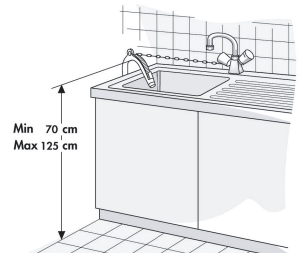
10

Connect the drain hose to the Drain or hook it over the edge of a sink by means of the "U" bend.
Fit the "U" bend D, if not already installed, at the end of the drain hose.



Notes:

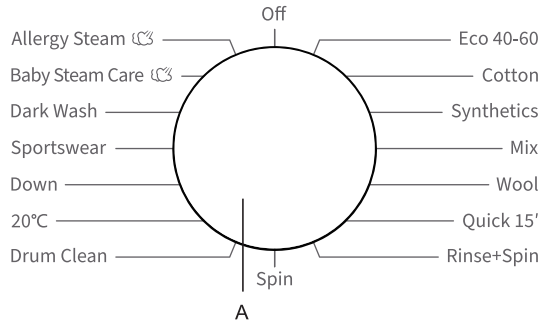
- Ensure that there are no kinks in the drain hose.
- Secure the hose so that it cannot fall down. After wash phase, machine will drain out hot water.
- Small hand basins are not suitable.
- To make an extension use a hose of the same type and secure the connections with clips.
- Max. Overall drain hose length: 2.50 m.



Quick User Manual

This washing machine is equipped with automatic safety functions which detect and diagnose at an early stage and react appropriately.

- A. Program selector
- B. Program and function status display window
- C. "Temp." button
- D. "Spin" button
- E. "Favourite" button

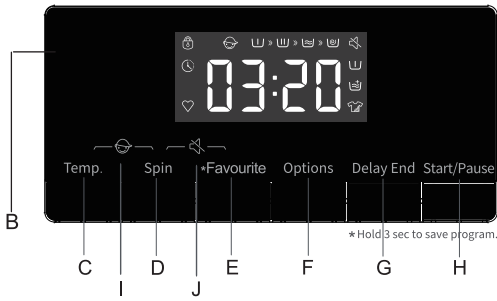




Program	Care Label	Material / Level of Soiling
		Washing temperature selected as per the Care Label instruction.
Cotton --,20°C, 30°C, 40°C, 60°C, 90°C		Heavily and moderately soiled cotton, or linen. For very heavily soiled items select the "Prewash" function.
Synthetics --,20°C, 30°C, 40°C,60°C		Moderately soiled synthetics, cotton blended fabrics.
Allergy Steam (2) 40°C, 60°C		It is suitable for high temperature resistant and less fading fabrics, which removes allergens such as pollens, mites and parasites through high temperature steam.
Eco 40-60 (1)	—	Normally soiled cotton laundry.
Wool --,20°C, 30°C, 40°C		Machine washable wool. (Refer to the washing label attached to the clothing).
Baby Steam Care (2) 40°C, 60°C, 90°C		It is suitable for baby clothes and underwear, etc., which sterilizes and disinfects through high temperature steam.
Dark Wash --,20°C, 30°C, 40°C,60°C	—	Dark textiles made of cotton and dark easy-care textiles
Quick 15' --,20°C, 30°C, 40°C		Cotton, mixed fabrics. Items worn for a short time or newly bought.
Mix --,20°C, 30°C, 40°C		Mixed loads of moderately soiled cotton and synthetic fabrics.
Sportswear --,20°C, 30°C, 40°C		Sportswear and leisure wear made from microfibre fabrics.
Down --,20°C, 30°C, 40°C		Machine-washable items stuffed with synthetic fibres, such as pillows, quilts and bedspreads; also suitable for items stuffed with down.
20°C	—	This program is suitable for cotton clothes with light stains,energy saving.
Drum Clean 90°C	—	Program to remove dirt and bacterial residue that can breed in the machine after it has been used for a period, especially when low temperature washes are used regularly.
Rinse&Spin	—	This program is defaulted to two rinses and spin.
Spin	—	Select the length, and speed, of the spin manually.








* : Optional Functions Yes : Detergent Required — : Cannot be selected -- : Temperature of unheated water

(1) Wash performance test programs are:Eco 40-60.

(2) Allergy Steam and Baby Steam Care both washing are suitable to sterilize the colorfast clothes, When you see the door glass with water mist,please don't put your hand on the door glass or open the dispenser to prevent burns.



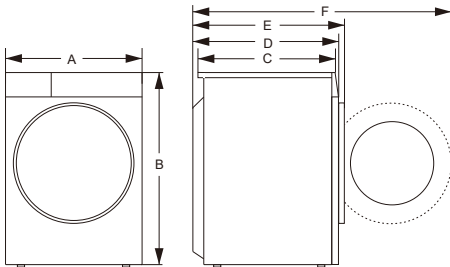
- F. “Options” button
- G. “Delay End” button
- H. “Start/Pause” button
- I. Child Lock Function 
- J. Mute Function 

Maximum Wash Load kg	Detergent Compartment			Wash Program Functions							Maximum spin speed rpm
	Prewash 	Main wash 	Softener 	Delay End 	Prewash 	Extra rinse 	Default rinse times	Intensive 	Spin	Temp.	
6/7	*	Yes	*	*	*	*	3	*	*	*	1200
6/7	*	Yes	*	*	*	*	3	*	*	*	1200
2	*	Yes	*	*	*	*	4	*	*	*	1200
6/7	—	Yes	—	*	—	—	1	—	*	—	1200
2	—	Yes	*	*	—	*	2	—	*	*	600
2	*	Yes	*	*	*	*	3	*	*	*	1200
3/3.5	*	Yes	*	*	*	*	2	*	*	*	1000
1	—	Yes	*	*	—	*	1	—	*	*	800
3/3.5	*	Yes	*	*	*	*	2	*	*	*	1200
2	*	Yes	*	*	*	*	2	*	*	*	1000
2	—	Yes	*	*	—	*	2	—	*	*	600
6/7	*	Yes	*	*	*	*	2	*	*	—	1200
—	—	Yes	—	*	—	—	1	—	—	—	800
6/7	—	—	*	*	—	*	2	—	*	—	1200
6/7	—	—	—	*	—	—	0	—	*	—	1200

Specifications

Description	Value	
Model	WFQP6012EVM / WFMP6012EVM	WFQP7012EVM / WFMP7012EVM
Washing Capacity	6.0kg	7.0kg
Max.spin speed	1200rpm	
Net Weight	57kg	
Rated Voltage	220-240V~	
Heating Power	1500W	
Washing Power	200W	

Dimensions(mm)



Index	Dimension(mm)
A	595
B	845
C	385
D	435
E	465
F	920

Add Detergent, Close the Door and Set the Program

Load the clothes to be washed in the drum and close the door. Add the detergent into the relevant compartments for the type of program you are going to select. Add detergent as described in **Detergent and Additives** section of **User's Operation Manual**.

1. Turn on the power.
2. Spin program selection button to required program, "off" must be passed through if pointer's initial position is not "off", start up.
3. Select washing temperature, spin speed by pressing "Temp", "Spin" buttons.
4. Press "Options" button to select additional functions.
5. After starting the program, display window displays program length (hours: minutes) and additional function options in sequence.

Addition function selection

At standby state, press "Options" button to select additional function for current program. Select only one function for each press, and then corresponding icon flashes. After starting up, program cannot be changed.

Pre-wash

- Select the function to conduct pre-wash so as to enhance washing effects and better remove stains. This function is suitable for heavy dirt clothes.
- Before inflowing, laundry detergent/ washing powder can be added to pre-wash box, and washing powder must be added to main wash box.

Extra Rinse

After set the function of rinsing adding, the program runs the rinsing process once again before running the softening, and the total running time of the program increases accordingly.

Intensive

The function can be selected to prolong washing time, strengthen washing effects and better remove stain.

Inlet water warning

If tap is not opened, or water pressure is over low, display screen will prompt "F01" to give alarm.

Drainage warning

If the pipe is squeezed, drainage will not be smooth. In case of failing to completely drain for long time, display screen will prompt "F03" to give alarm.

Door Lock Icon

After the program starts the Door Lock icon will light up and the door will be locked.

- After completing program, door lock unlocks automatically.
- During pause, if door opening condition can be met halfway, the door lock will unlock and its indicator light will go out.
- When door lock indicator light flashes, door shall not be opened forcibly so as to avoid personal injury.

Delay End Function

Delay end function allows to run the machine at the consumers' convenience, for example, at night when electricity is cheaper.

- Only under the standby mode, this button is valid for selecting the reservation time.
- After the reservation function is selected, the time will increase 1h when each time the reservation button is pressed. Before reservation, if the program time does not satisfy the integral multiple of 1h, it shall be completed by pressing the reservation key for the first time, and then the time increases 1h when each time the reservation button is pressed. If the reservation is selected, before the program runs, the current reservation can be canceled by turning the button to select other programs.
- The delay time must be longer than the wash program length as the delay time is the time program will finish. For example: if the selected program time is 02:28, the delay time selected must be between 03:00 and 24:00.

•When the reservation process is operated, the icon of ‘reservation time’ will be on. When the reservation process is finished, the icon of ‘reservation time’ will be off.

Favourite

After selecting the program and setting each parameter and starting, long press the Favorite key for 3s to memorize the selected program, temperature, rotational speed and other related settings, and then the Favorite symbol lamp will be on.

Under the circumstance that the Favorite lamp is not on, short press the Favorite key, then the program will be switched to the program memorized last time; and meantime, the temperature, rotational speed and other parameters will automatically change into the parameters memorized last time.

At this moment, if switching the program or pressing other keys, the panel will display a new program and parameters, and the Favorite symbol lamp will be off.

When the user uses it for the first time, if he/she has never long pressed the Favorite key to collect programs, he/she can short press the Favorite key and then the cotton linen program and its default settings will be collected by default.

Mute Function

When the machine is in the state of holding, pause or operation, press **“Spin+ Favourite”** buttons for 2 seconds, The display will show mute function fault icon. All the buzzing will be turned off except the alarms.

When the machine is in the mute state, press **“Spin+ Favourite”** buttons for 2 seconds until mute function fault icon light off. All the buzzing will be activated.

Automatic weighting

Washing machine displays “----” after startup, indicating that it is weighing automatically. It will adjust program length (hours: minutes) automatically according to weight of clothes.

Child Lock

To strengthen the safety of children, this machine is equipped with Child Lock function.

When the programme starts, press **“Temp. +Spin”** button for 2 seconds. Child Lock icon will light up, and then Child Lock is set up. Repeat the same operation, the Child Lock will be released.

•When the Child Lock is set, all function buttons will be shielded.

•When you turn the machine off by rotating the program selection button “Off”, child lock is released.

•After completing program, child lock will automatically unlock.

To Start the Program

After you have selected your options and placed detergent within the detergent dispenser, turn on the water tap and press the **“Start / Pause”** button. The screen will display the current program progression with icons from left to right. It also displays the remaining program time.

To Cancel the Program or Reselect the Options

1. Rotate the program to **“Off”** for 3 seconds to turn off the machine.
2. Select the new program and options.
3. Press **“Start / Pause”** button to turn on the machine without adding any extra detergent.

End of the Program

The washing machine shows “END” at the end of the program, when the door is unlocked. If the knob is turned to “Off”, the power will be cut off. If there is no button or knob operation within 2 minutes, the program will automatically power off.

Programme Instructions

1. The eco 40-60 programme is able to clean normally soiled cotton laundry declared to be washable about 40°C to 60°C, together in the same cycle, and that this programme is used to assess the compliance with the EU ecodesign legislation.
2. The power consumption of the off-mode is 0.49W.
3. The most efficient programmes in terms of energy consumption are generally those that perform at lower temperatures and longer duration.
4. Loading the household washing machine up to the capacity indicated by the manufacturer for the respective programmes will contribute to energy and water savings.
5. Correct use of detergent, softeners and other additives. Do not apply excessive detergent. This may affect the washing results adversely.
6. Periodic cleaning, including optimal frequency, and limescale prevention and procedure.
7. Noise and remaining moisture content are influenced by the spinning speed: the higher the spinning speed in the spinning phase, the higher the noise and the lower the remaining moisture content.
8. The product information and QR code are reflected in the energy consumption label, the product registration information can be obtained by scanning the QR code.
9. The information of standard programmes.

Program	Selected Temperature (°C)	Rated Capacity (kg)	Maximum temperature in drum (°C)	Program duration (h: min)	Energy consumption kWh/cycle	Water consumption litres/cycle	Remaining moisture content (%)	Maximum speed r/min	
Eco 40-60 full load	6 kg 7 kg	— 7	44 46	3:18 3:28	0.840 0.970	43.0 55.0	52.00 51.00	1200	
Eco 40-60 half load	6 kg 7 kg	— 3.5	34 34	2:36 2:40	0.450 0.450	37.0 40.0	53.00 53.00	1200	
Eco 40-60 1/4 load	6 kg 7 kg	— 1.5 2	26 27	2:36 2:40	0.170 0.180	28.0 26.0	52.00 53.00	1200	
20°C	6 kg 7 kg	20	6 7	1:50 1:50	0.135 0.140	73.0 75.0	56.00 56.00	1200	
Cotton	6 kg 7 kg	60	6 7	3:49 3:49	0.980 1.000	73.0 75.0	56.00 56.00	1200	
Mix	6 kg 7 kg	40	3 3	37 37	1:58 1:58	0.460 0.500	45.00 45.00	1200	
Quick 15'	6 kg 7 kg	40	1 1	37 37	0:30 0:30	0.270 0.280	15.0 15.0	65.00 65.00	800

The values given for programmes other than the eco 40-60 programme are indicative only.

Hisense

Hisense

MANUAL DEL USUARIO

WFQP6012EVM/WFMP6012EVM

WFQP7012EVM/WFMP7012EVM

Hisense

Antes de poner en marcha la unidad, lea atentamente el manual y consérvelo para referencia futura.

INSTRUCCIONES DE USO

INFORMACIÓN DE SEGURIDAD

ANTES DE USAR LA LAVADORA

PRECAUCIONES Y RECOMENDACIONES

GENERALES

DESCRIPCIÓN DE LA LAVADORA

ANTES DEL PRIMER CICLO DE LAVADO

PREPARACIÓN DE LA COLADA

DETERGENTES Y ADITIVOS

CUIDADO Y MANTENIMIENTO

GUIA DE LOCALIZACIÓN DE A VERÍAS

TRANSPORTE / MANIPULACIÓN

CONEXIONES ELÉCTRICAS

GUÍA DE INSTALACIÓN

GUÍA RÁPIDA DEL USUARIO

INFORMACIÓN DE SEGURIDAD

1. El fabricante se reserva el derecho a realizar las modificaciones en el producto que considere necesarias o útiles sin informar de ellas en estas instrucciones de uso.
2. Antes de utilizar su lavadora, lea detenidamente estas instrucciones y consérvelas para futuras consultas. Si las pierde accidentalmente, solicite una copia electrónica o física al servicio de atención al cliente.
3. Asegúrese de que la toma tenga una conexión a tierra segura y que la conexión a la fuente de agua sea fiable
4. Este aparato no ha sido diseñado para que lo utilicen personas (incluidos niños) con capacidades físicas, sensoriales o mentales reducidas, o con falta de experiencia o conocimientos, a menos que estén supervisados o reciban instrucciones acerca del uso del aparato por parte de una persona responsable de su seguridad.
5. Este aparato puede ser utilizado por niños mayores de 8 años y por personas con capacidades físicas, sensoriales o mentales reducidas o falta de experiencia y conocimientos si están supervisados o han recibido instrucciones relativas al uso del aparato de forma segura y si comprenden los riesgos asociados. Los niños no deben jugar con el aparato. La limpieza y el mantenimiento no deben realizarlos los niños sin supervisión.
6. Los niños deben estar supervisados para garantizar que no jueguen con el aparato
7. Si el cable de alimentación está dañado, debe sustituirlo el fabricante, su agente de mantenimiento o personal cualificado similar para evitar riesgos.
8. Se debe reutilizar una manguera nueva y no reutilizar la manguera antigua.

9. Para aparatos con aperturas de ventilación en la base, no debe haber alfombras que las obstruyan.
10. Los niños menores de 3 años deben estar alejados o bajo supervisión continua.
11. La presión de agua de entrada máxima permitida es de 1MPa para aparatos que deben conectarse a tuberías de agua. La presión de agua de entrada mínima permitida es de 0,1 MPa, si fuera necesario para que el aparato funcione correctamente.
12. La capacidad máxima de secado es de 6/7 kg.
13. Solo para uso doméstico y privado.
14. Este aparato ha sido diseñado para usarse en aplicaciones domésticas y similares, como:
 - Zonas de cocina para personal en tiendas, oficinas y otros entornos laborales.
 - Fincas.;
 - Por parte de clientes en hoteles, moteles y otros entornos de tipo residencial
 - Entornos para huéspedes
 - Áreas para uso común en bloques o pisos, o en lavanderías.

ANTES DE USAR LA LAVADORA

1. Desembalaje e inspección

- Tras retirar el embalaje, asegúrese de que la lavadora no presenta ningún daño. Si tiene dudas, no use el electrodoméstico. Póngase en contacto con el servicio de pos venta o con el distribuidor local.
- Compruebe que no falta ningún accesorio ni pieza incluida en el suministro.
- Mantenga los materiales de embalaje (bolsas de plástico, piezas de poliestireno, etc) fuera del alcance de los niños, ya que dichos materiales son peligrosos.

2. Desmontaje de los tornillos de transporte

- La lavadora está montada con tornillos de transporte para evitar daños en el interior durante el transporte. Antes de usar la lavadora, deberá asegurarse de retirar dichos tornillos.
- Una vez retirados, tape lo orificios con los 4 tapones de plástico que se adjuntan.

3. Montaje de la lavadora

- Mueva el electrodoméstico sin levantarlo por la parte de arriba.
- Coloque el electrodoméstico sobre una superficie sólida y nivelada, preferiblemente en la esquina de una habitación.
- Asegúrese de que las cuatro patas tienen estabilidad y descansan sobre el suelo. A continuación, compruebe si la lavadora está bien nivelada (utilice un nivel).
- Asegúrese de que la aperturas de ventilación de la base de la lavadora (si el modelo dispone de ellas) no están obstruidas por una alfombra o cualquier otro elemento.

4. Toma de entrada de agua

- Conecte la manguera de la toma de entrada de agua conforme a la normativa de la empresa local de suministro de agua.
- Toma de entrada de agua. Según modelo:
 - Toma simple: solo para agua fría
 - Toma doble: agua caliente y fría
- Grifo de agua: conector roscado de 3/4"
- Presión del agua (presión de fluido): 100-1000 KPa (1-10 bar).
- Utilice únicamente una toma de entrada agua nueva para conectar la lavadora al suministro de agua. Las mangueras usadas no se deben reutilizar. Conviene eliminarlas.

5. Desagüe

- Conecte la manguera de desagüe al sifón o engánchela al borde de una pila mediante el codo que se suministra.
- Si se conecta la lavadora a un sistema de desagüe integrado, asegúrese de que este va equipado con un orificio de ventilación para evitar la entrada y el desagüe simultáneo de agua (efecto sifón).
- Acople la manguera de desagüe correctamente para evitar fugas durante el proceso de desagüe.

6. Conexiones eléctricas

- Las conexiones eléctricas deberá realizarlas un técnico cualificado, con arreglo a las instrucciones del fabricante y la normativa estándar en vigor sobre seguridad.
- Los datos relacionados con el voltaje, el consumo de electricidad y los requisitos de protección están en la parte de dentro de la puerta.
- El electrodoméstico debe conectarse a la red mediante un enchufe con toma de tierra según la normativa en vigor. La conexión se la lavadora a tierra se debe realizar porque así lo obliga la ley. El fabricante no asumirá ninguna responsabilidad ni ofrecerá ninguna garantía por daños a la propiedad o lesiones a personas o animales provocadas por el incumplimiento de las directrices expuestas anteriormente.
- No utilice prolongadores o multitomas. Asegúrese de que la capacidad del enchufe tiene suficiente potencia para suministrar corriente a la máquina durante el calentamiento.
- Antes de llevar a cabo cualquier operación de mantenimiento en la lavadora, desconéctela de la red de suministro eléctrico.
- Después del montaje, el acceso al enchufe principal o a la desconexión del mismo se debe asegurar en todo momento mediante un interruptor de dos polos.
- No ponga en marcha la lavadora si se han producido daños durante el transporte. Informe de ello a servicio de pos venta.
- El cambio del cable del enchufe solo lo puede efectuar el servicio de pos venta.
- El electrodoméstico es únicamente de uso doméstico para los usos indicados.

Dimensiones mínimas de la carcasa

Anchura: 615 mm

Altura: 855 mm

Profundidad: consulte el gráfica de programas

PRECAUCIONES Y RECOMENDACIONES GENERALES


Para obtener más información acerca del modelo, puede acceder la base de datos oficial de productos de la Unión Europea (UE EPREL) acerca de Etiquetado Energético. El identificador del modelo también se encuentra en la etiqueta energética facilitada con el producto.

1. Embalaje

- El material de embalaje es totalmente reciclable y está marcado con el símbolo de reciclaje ♻️ Respete la normativa local en vigor cuando elimine el material de embalaje.

2. Eliminación del material de embalaje y desguace de lavadoras usadas

- La lavadora está fabricada con materiales reutilizables. Se deberá eliminar conforme a la normativa local en vigor sobre eliminación de residuos.
- Antes de desguazarla, elimine los restos de detergente, rompa el gancho de la puerta y corte el cable de suministro para inutilizar la lavadora.

-  El electrodoméstico está marcado conforme a la Directiva Europea sobre residuos de aparatos eléctricos y electrónicos (WEEE por sus siglas en inglés). Al asegurarse de eliminar correctamente el producto, estará ayudando a evitar las posibles consecuencias negativas para el medio ambiente y la salud pública, que provocarían la eliminación indebida de este producto.

El símbolo que aparece en el producto indica que el electrodoméstico no se puede tratar como residuo doméstico. En lugar de ello, se debe llevar al punto limpio correspondiente para que se recicle el material eléctrico y electrónico. La eliminación se tendrá que llevar a cabo conforme a la normativa local en vigor sobre residuos. Para obtener información más detallada sobre el tratamiento, recuperación y reciclaje de este producto, póngase en contacto con el servicio de recogida de utensilios domésticos de su localidad o con la tienda donde adquirió el producto.

3. Ubicación e intermediaciones

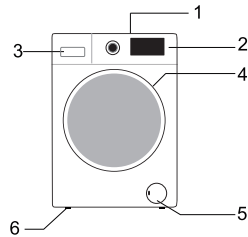
- La lavadora se deberá instalar en un recinto cerrado. Se recomienda no instalar el electrodoméstico en el cuarto de baño u otros lugares con aire húmedo.
- No almacene líquidos inflamables cerca del electrodoméstico.

4. Seguridad

- No deje el electrodoméstico enchufado cuando no se use. Nunca conecte o desconecte el enchufe en la toma de corriente con las manos mojadas.
- Cierre el grifo.
- Antes de limpiar o realizar una operación de mantenimiento apague la máquina o desconéctela de la red eléctrica.
- Limpie el exterior de la máquina con un paño húmedo. No emplee detergentes abrasivos.
- Nunca fuerce la puerta para abrirla ni la use como un escalón.

DESCRIPCIÓN DE LA LAVADORA

- 1 Parte superior
- 2 Panel de control
- 3 Dispensador de detergente
- 4 Puerta
- 6 Zócalo que tapa el acceso a la bomba
- 7 Patas regulables



El diseño y la apariencia del panel de control dependerán del modelo.

ANTES DEL PRIMER CICLO DE LAVADO

Para eliminar cualquier resto de agua de las pruebas de fábrica, le recomendamos que ponga un ciclo de lavado corto sin ropa.

1. Abra el grifo.
2. Cierre la puerta.
3. Ponga un poco de detergente (unos 30 ml) dentro en el compartimento para detergente **[II]** del dispensador.
4. Seleccione e inicie un programa corto (consulte la guía de referencia rápida que se adjunta).

PREPARACIÓN DE LA COLADA

1. Clasifique la colada con arreglo a...

- **Símbolo de la etiqueta sobre cuidado del tipo de tejido**

Algodón, fibras mixtas, prendas delicadas/sintéticas, prendas de lavado a mano.

- **Color**

Separe las prendas blancas y de color. Lave por separado las prendas de color nuevas.

- **Carga**

Lave prendas de diferentes tallas en la misma carga para mejorar la eficacia de la colada y la distribución en el tambor.

- **Prendas delicadas**

Lave las prendas pequeñas (mallas de nailon, cinturones, etc) y prendas con cierres (como sujetadores) dentro de una bolsa de tela o una funda de almohada con cremallera. Quite siempre los aros de las cortinas o lave las cortinas con los ganchos dentro de una bolsa de algodón.

2. Vacíe todos los bolsillos


Las monedas y otros objetos olvidados en los bolsillos pueden dañar la colada y los componentes de la lavadora.

3. Cierres

Las cremalleras y botones o ganchos y los cinturones sueltos o cintas se deben sujetar juntos.

- **Eliminación de manchas**

Las manchas de sangre, leche, huevo, etc. se eliminan generalmente con el en la fase de automática del programa (enzyme phase).

- Para eliminar manchas de vino, café, té, hierba y fruta añada quitamanchas al compartimento para detergente  del dispensador.
- Trate en profundidad las zonas muy sucias aplicando quitamanchas si fuera necesario.

Tintes

- Utilice únicamente tintes aptos para lavadora.
- Siga las instrucciones del fabricante.
- Los tintes pueden manchar las piezas de plástico y goma de la lavadora.

Carga de la colada

- 1 Abra la puerta.
- 2 Cargue las prendas de una en una de manera que queden sueltas, sin sobrecargar el tambor. Fíjese en los tamaños de la carga que indicados en la guía de referencia rápida.

Nota Si sobrecarga la máquina el resultado será una colada mal lavada y arrugada.

- 3 Cierre la puerta.

DETERGENTES Y ADITIVOS

Utilice siempre detergente concentrado con poca espuma para lavadoras de carga frontal.

La elección del detergente dependerá del:

- tipo de tejido (algodón, prendas sintéticas, prendas delicadas, lana).
Nota Use únicamente detergentes específicos para lana
- color
- temperatura de lavado
- nivel y tipo de suciedad

Observaciones:

Los residuos blanquecinos en las prendas de color se deben a los compuestos insolubles de algunos tipos de detergente en polvo sin fosfatos. Si ocurriese esto, frote o cepille la prenda o use detergentes líquidos. Utilice solo detergentes y aditivos producidos específicamente para lavadoras domésticas. Cuando use descalcificadores, tintes o lejías para el prelavado, asegúrese de que son adecuados para uso en lavadoras domésticas. Los descalcificadores contienen productos que podrían dañar la lavadora. No use disolventes (tremetina, bencina). No lave a máquina tejidos que hayan sido tratados con disolventes o líquidos inflamables.

Dosificación

Use las dosis recomendadas en la etiqueta del detergente. Estas dependen del:

- nivel y tipo de suciedad
- tamaño de la colada
- siga las instrucciones del fabricante del detergente para la carga completa.
- media carga: 3/4 de la cantidad usada para la carga completa;
- carga mínima (1 kg aproximadamente): 1/2 de la cantidad usada para la carga completa;
- la dureza del agua de su zona (solicite información a la empresa de suministro de agua). El agua blanda necesita menos cantidad de detergente que el agua dura.

Notas:

El exceso de detergente puede provocar demasiada espuma, lo que reducirá la eficacia de la colada. Si la máquina detecta demasiada espuma, no podrá centrifugar.

El defecto de detergente puede provocar una colada sucia y también calcifica el sistema del calentador, el tambor y las mangueras.

Dónde se vierte el detergente y los aditivos

El cajón del detergente tiene tres compartimentos (figura "A")



A

Compartimento de prelavado

- Detergente para el prelavado / remojo

Compartimento de colada principal

- Detergente para la colada principal
- Quitamanchas
- Descalcificador de agua (dureza de agua Clase 4)

Compartimento del suavizante

- Suavizante de prendas

Notas:

- Conserve los detergentes y aditivos en un lugar seguro y fresco, lejos del alcance de los niños.
- Los detergentes líquidos se pueden usar para programas con prelavado. Sin embargo, en este caso se deberá usar detergente en polvo para la colada principal.
- No use detergentes en polvo cuando active la función “Start Delay” (inicio con retraso) (si está disponible en esta lavadora).
- Para evitar problemas de abastecimiento cuando use detergente concentrado en polvo o líquido, use la bola o bolsa que se suministra con el detergente y colóquela directamente dentro del tambor.
- Cuando use descalcificadores, tintes o lejías para el prelavado, asegúrese de que son adecuados para uso en lavadoras domésticas. Los descalcificadores contienen compuestos que pueden dañar algunas piezas de la lavadora.
- No use ningún tipo de disolvente en la lavadora (trementina, bencina).

CUIDADO Y MANTENIMIENTO

Exterior del electrodoméstico y panel de control

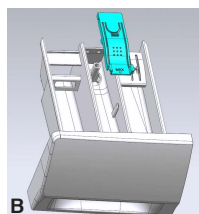
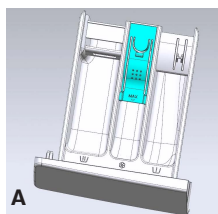
- Se puede limpiar con un paño suave y húmedo.
- También se puede usar un poco de detergente neutro (no abrasivo).
- Secar con un paño fino.

Cierre de la puerta

- Limpiar con un paño húmedo cuando sea necesario.
- Compruebe periódicamente el estado de la junta de la puerta.

Dispensador de detergente

1. Suelte la palanca del seguro del compartimento de la colada principal y saque el cajón (figura "A").
2. Quitar el sifón de la rejilla que está llenado con suavizantes.(figura "B").
3. Lave todas las piezas con abundante agua.
4. Vuelva a colocar el separador y la rejilla en el cajón del detergente y colóquelo en su sitio.



Filtro

Se recomienda revisar y limpiar el filtro periódicamente, por lo menos dos o tres veces al año.

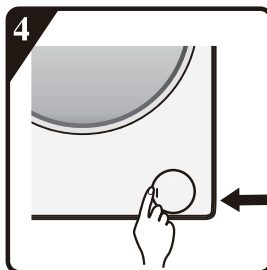
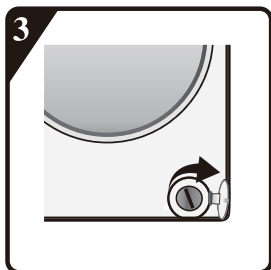
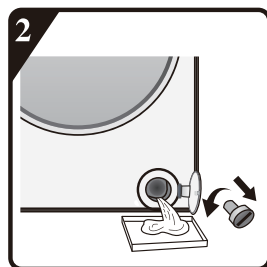
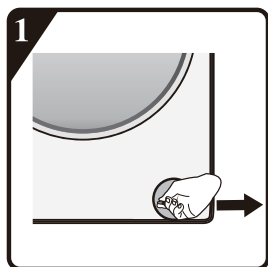
Especialmente:

- Si el electrodoméstico no está desaguando bien o si no acaba de completar los ciclos de centrifugado.
- Si la bomba está bloqueada por un objeto extraño (botones, moneda o cualquier otro objeto).

IMPORTANTE: Asegúrese de que el agua está fría antes de evacuarla.

- 1 Apague el electrodoméstico y desconéctelo.
- 2 Inserte la herramienta de eliminación como destornillador en la pequeña abertura del deflector inferior, pulse el deflector inferior hacia abajo con mucha fuerza y abrirlo.

- 3 Colocar un recipiente plano en la parte inferior de la puerta del filtro, primero utiliza el tubo de drenaje de emergencia para descargar aguas (El método de operación se refiere a lo establecido en "Descarga de aguas residuales".), luego gira el filtro hacia izquierdo para quitarlo.
- 4 Limpie el filtro y la cámara del filtro.
- 5 Compruebe que el rotor de la bomba se mueve fácilmente.
- 6 Vuelva a introducir el filtro y enrósquelo en sentido horario hasta que haga tope.
- 7 Vuelva a colocar el zócalo.



Manguera de suministro de agua

Compruebe regularmente la manguera de suministro de agua para ver si presenta roturas o si está floja. Si fuera necesario, cámbiela por una manguera nueva del mismo tipo, disponible en el servicio de pos venta o distribuidor autorizado.

Filtro de malla para la toma de agua

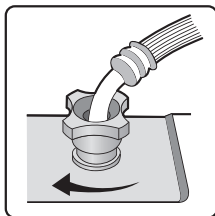
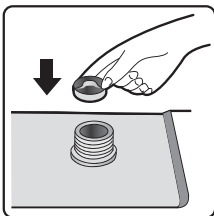
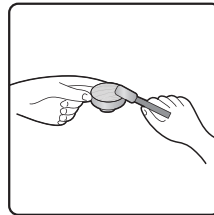
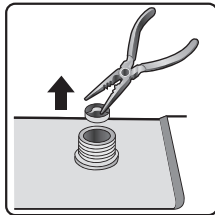
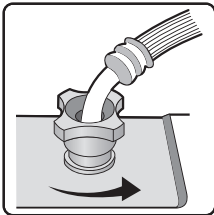
Compruébalo y límpielo regularmente.

Para lavadoras con una manguera de entrada consulte la ilustración de la figura "D"

1. Cierre el grifo y afloje la manguera del grifo.
2. Limpie el filtro interno de malla y enrosque la manguera de la toma de agua en el grifo.
3. Ahora desenrosque la manguera de la toma de entrada situada detrás de la lavadora.
4. Saque el filtro del interior de la toma de la lavadora con unos alicates normales y límpielo.
5. Vuelva a colocar el filtro de malla y enrosque nuevamente la manguera en la toma.
6. Abra el grifo y asegúrese de que las conexiones son completamente estancas.



D



GUIA DE LOCALIZACIÓN DE AVERÍAS

Según el modelo, la lavadora va equipada con diferentes funciones de seguridad automática. De este modo, se consigue localizar las averías a tiempo y el sistema de seguridad reacciona adecuadamente. Normalmente estos fallos suelen ser poco importantes y se resuelven en unos pocos minutos.

La lavadora no se enciende, la pantalla está apagada.

Compruebe si:

- El enchufe eléctrico está insertado en la toma y elija el programa deseado para encender la máquina.
- La toma de pared funciona correctamente (utilice una lámpara de mesa o un aparato similar para probarla).

La lavadora no se enciende, la pantalla parpadea.

Compruebe si:

- La puerta está cerrada correctamente (con bloqueo infantil).
- Ha pulsado el botón "Iniciar/Pausar".
- El grifo de agua está cerrado. Abra el grifo de agua y pulse el botón "Iniciar/Pausar".

El aparato se detiene durante el programa (varía según el modelo)

Compruebe si:

- La puerta se ha abierto y la pantalla parpadea. Cierre la puerta y pulse otra vez el botón "Iniciar/Pausar".
- Compruebe si hay demasiada espuma dentro. La máquina activará la función para eliminar la espuma. La máquina se pondrá en marcha automáticamente tras unos instantes.
- se ha activado el sistema de seguridad de la máquina (consulte el apartado "tabla de descripción de fallos").

Hay restos de detergente y aditivos en el cajón del detergente después del lavado.

Compruebe si:

- están bien montadas las rejilla de la cámara del suavizante y el separador del compartimento de la colada principal en el dispensador de detergente y que todas las piezas están limpias (consulte el apartado "Cuidado y mantenimiento") ;

- está entrando suficiente agua. Los filtro de malla del suministro de agua podrían estar bloqueados (consulte el apartado “Cuidado y mantenimiento”);
- la posición del separador del compartimento de la colada principal está colocado para usar con detergente líquido o en polvo (consulte el apartado “Detergente y aditivos”).

La máquina vibra durante el ciclo de centrifugado.

Compruebe si:

- la lavadora está nivelada y descansa firmemente sobre las cuatro patas;
- se han desmontado los tornillos de transporte. Antes de usar la lavadora, deberá asegurarse de retirar dichos tornillos.

Los resultados del centrifugado son muy malos.

La máquina tiene un sistema de detección y corrección del desnivel. Si se cargan prendas demasiado pesadas (albornoces), el sistema podría reducir la velocidad del centrifugado o incluso interrumpirlo completamente si detecta demasiado desnivel una vez iniciado el ciclo, para proteger la lavadora.

- Si la colada está demasiado mojada al final del ciclo, saque algunas prendas y repita el ciclo de centrifugado
- Si se forma demasiada espuma no se iniciará el ciclo de centrifugado. Use la cantidad adecuada de detergente.
- Compruebe que el selector de velocidad de centrifugado no se ha puesto a “0”.

Si la lavadora tiene una pantalla de tiempo, se prolongará/reducirá el periodo de tiempo mostrado inicialmente:

Se trata de una función de la lavadora que adaptar los factores que pueden afectar al tiempo del programa de lavador, como por ejemplo:

- formación excesiva de espuma;
- desequilibrio de carga debido a prendas muy pesadas en la colada;
- excesivo tiempo de calentamiento por una insuficiente entrada de agua a la temperatura adecuada;

Según este tipo de factores, se recalcula el tiempo restante del programa en ejecución y se actualiza si fuera necesario. Además, durante la fase de llenado, la máquina determina la carga y si fuera necesario ajusta con arreglo a ello tiempo del programa mostrado inicialmente. Durante estos momentos de actualización, se muestra una animación en la pantalla de tiempo.

Lista de códigos de error	
Se muestra en la ventana de visualización	Descripción del error
"F01"	Error de entrada de flujo de agua
"F03"	Error de drenaje
"F04- F98"	Error del módulo electrónico
"F24"	Desbordamiento o demasiada espuma.
"F13"	Error de bloqueo de la puerta
"F14"	Fallo de puerta desbloqueada
"Unb"	Alarma de desequilibrio

a. Se muestra "F01" en la pantalla

La máquina no recibe agua o la cantidad es insuficiente. Compruebe: Que el grifo esté totalmente abierto y tenga presión de agua suficiente.

- Si el tubo de entrada de agua está doblado/obstruido.
- Si la red de filtrado del tubo de entrada de agua está bloqueada (consulte la sección de mantenimiento y reparación).
- Si el tubo de entrada de agua está congelado.

Tras eliminar el motivo del error, pulse la tecla "Inicio/Pausa".

Si el error aparece de nuevo, póngase en contacto con el servicio posventa (consulte la sección de servicio posventa).

b. Se muestra "F03" en la pantalla

La lavadora no está vacía. La lavadora detiene el programa que se está ejecutando. Apague la máquina y desconecte el suministro eléctrico.

Compruebe:

- Si el tubo de drenaje agua está doblado/obstruido.
- El filtro de la bomba de drenaje está bloqueado (consulte el

procedimiento de limpieza del filtro de la bomba de drenaje).

IMPORTANTE: Asegúrese de que el agua está fría antes de evacuarla.

- está congelada la manguera desagüe.

Vuelva a enchufar el aparato.

Reinicie el programa deseado. Si el fallo vuelve a ocurrir, póngase en contacto con el servicio posventa

La lavadora se detiene cuando el programa está en funcionamiento. La pantalla (consulte "Servicio posventa").

C. Código de fallo

La lavadora se detiene cuando el programa está en funcionamiento. La pantalla muestra el código de fallo "F13", "F14", "F24", los códigos de fallo "F04-F98" o "Unb".

Si se muestra el código de fallo “F24”

El nivel de agua alcanza el nivel de desborde.

Elimínelo pulsando el botón “Iniciar/Pausar” y alimente agua.

Seleccione e inicie el programa deseado. Si vuelve a ocurrir un fallo, desconecte la alimentación eléctrica y póngase en contacto con el servicio posventa.

Si se muestra el código “F04” a “F98”

Fallo del módulo electrónico.

Gire la rueda a Apagado durante 3 segundos para apagar la máquina.

Una vez solucionado el fallo, pulse el botón “Iniciar/Pausar”. Si vuelve a ocurrir un fallo, desconecte la alimentación eléctrica y póngase en contacto con el servicio posventa.

Si se muestra el código de fallo “F13”

El bloqueo de puerta es anormal. Inicie el programa durante 20 segundos y desbloquee la puerta de la lavadora (PTC) para comprobar si está cerrada.

Ábrala y vuelva acerrarla.

Una vez solucionado el fallo, pulse el botón “Iniciar/Pausar”. Si vuelve a ocurrir un fallo, desconecte la alimentación eléctrica y póngase en contacto con el servicio posventa.

Si se muestra el código de fallo “F14”

Fallo de puerta abierta.

Acción: Pulse el botón “Iniciar/Pausar”. La lavadora intentará abrir la puerta. La alarma no se desactivará hasta que la puerta se desbloquee. También puede girar la rueda a Apagado durante 3 segundos para apagar la máquina. La alarma se cancelará.

Si se muestra el código de fallo “Unb”

La alarma desequilibrada deberá resolverse mediante los siguientes métodos:

1. Ropas envueltas que están lavando

Gire el botón a la posición de “Apagado” de modo que la lavadora se apague después de 3 segundos, luego abra la puerta, agite las ropas envueltas, los coloque nuevamente en la lavadora, y elige el programa de secado individual para secarse nuevamente.

2. Ropas a lavar más ligeras

Gire el botón a la posición de “Apagado” de modo que la lavadora se apague después de 3 segundos, luego abra la puerta, coloque una o dos toallas, y elige el programa de secado individual para secarse nuevamente.

Antes de ponerse en contacto con el servicio de pos venta

- 1 Intente solucionar el problema usted mismo (consulte la “Guía de solución de problemas”).
- 2 Reinicie el programa para comprobar si el problema se ha solucionado solo.
- 3 Si la lavadora continua funcionando mal, llame a servicio de pos venta.

Las piezas de repuesto originales relevantes para el funcionamiento conforme al reglamento sobre diseño ecológico se pueden adquirir en nuestro Servicio de Asistencia Técnica Oficial (información sobre listado de servicios de asistencia técnica oficial y repuestos disponible en www.hisense.es dentro de la sección soporte) durante al menos 10 años a partir de la fecha de introducción en el mercado del aparato dentro del Espacio Económico Europeo.

TRANSPORTE / MANIPULACIÓN

No levante nunca el electrodoméstico por la parte de arriba durante el transporte.

- 1 Desconecte el enchufe.
- 2 Cierre el grifo.
- 3 Desconecte las mangueras de las tomas de agua.
- 4 Vacíe el agua de las mangueras y del electrodoméstico (consulte el apartado "Desmontaje del filtro" y "Desagüe del agua residual").
- 5 Coloque los tornillos de transporte (obligatorio).
- 6 La máquina pesa unos 55 Kg . Se necesitan dos personas para moverla.

CONEXIONES ELÉCTRICAS

Use solo una toma de corriente conectada a tierra

- No utilice prolongadores o multitomas.
- El suministro eléctrico debe ser adecuado para una máquina con una potencia nominal de 10 A.
- Las conexiones eléctricas se deben hacer conforme a la normativa local.
- El cable de alimentación solo podrá cambiarlo un instalador electricista autorizado.

CONEXION ELÉCTRICA



GUÍA DE INSTALACIÓN



EL RUIDO, EL EXCESO DE VIBRACIONES Y LAS FUGAS DE AGUA SE PUEDEN DEBER A UNA INSTALACIÓN INCORRECTA.

NO MUEVA EL ELECTRODOMÉSTICO NÚNCA LEVANTÁNDOLO DESDE LA PARTE SUPERIOR.

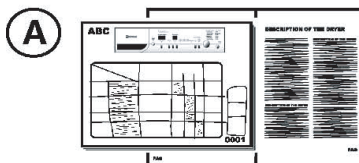
- Lea la "GUÍA DE INSTALACIÓN" antes de ponerlo en marcha.
- Guarde la "GUÍA DE INSTALACIÓN" para referencia futura.
- Consulte las recomendaciones generales de eliminación del material de embalaje incluidas en las INSTRUCCIONES DE USO.

PIEZAS SUMINISTRADAS

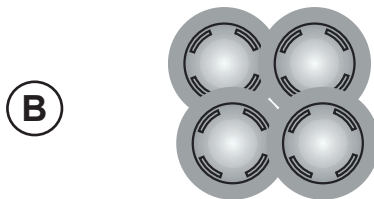
- Paquete con piezas pequeñas



Instrucciones de uso, guía de instalación y tarjeta de garantía (según el modelo)



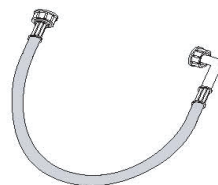
4 tapones de plástico



Toma de entrada (dentro de la máquina o ya instalada)



Toma de entrada de agua fría
Toma de entrada de agua caliente (si está disponible, según el modelo).



Codo (dentro de la máquina o ya instalada)

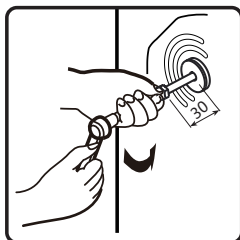
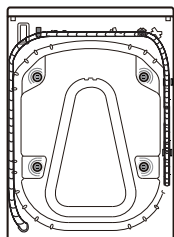


ANTES DE USAR LA LAVADORA, EXTRAIGA LOS PERNOS DE TRANSPORTE

Importante: Los pernos de transporte que no se quiten podrían dañar el electrodoméstico. La lavadora doméstica no está diseñada para ser empotrada.

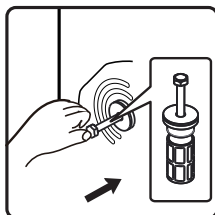
1

Desenrosquen todos los tornillos de transporte de más o menos 30 mm con llave siguiendo la dirección que la flecha se muestra (no atornillarlos totalmente).



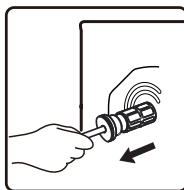
2

Presione los cuatro tornillos de transporte en horizontal y hacia adentro para soltarlos.



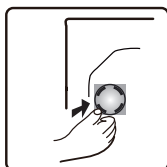
3

Extraigan el perno de transporte, junto con piezas de caucho y piezas de plástico.



4

Para garantizar la seguridad y reducir el ruido, deben instalar la cubierta del perno de transporte suministrado con la unidad (véase el anexo que acompaña a la unidad). Inclinen y coloquen el perno de transporte en el agujero y presiónenlo siguiendo la dirección indicada hasta que haga clic.



Importante: Conserve los pernos de transporte y la llave, para transportar el electrodoméstico en un futuro y de darse el caso, vuelva a colocar los pernos en orden inverso.

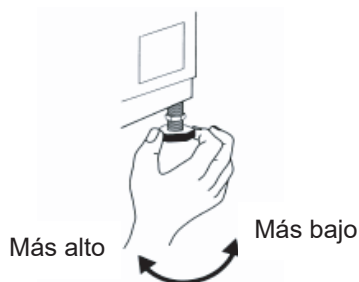
AJUSTE DE LAS PATAS

El electrodoméstico deberá instalarse sobre una superficie sólida y nivelada (si fuera necesario emplee un nivel). Si se instalara el en un suelo de madera, distribuya el peso colocándolo en un tablero de madera de 60 x 60 y 3 cm de grosor fijado al suelo. Si el suelo está desnivelado, ajuste las 4 patas de nivelación; no coloque piezas de madera, etc. debajo de las patas.

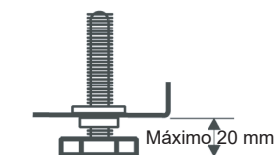
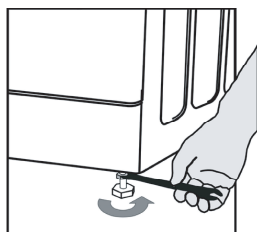
- 5 Afloje la tuerca en sentido horario (fíjese en la flecha) con la herramienta.



- 6 Levante la máquina unos centímetros y ajuste la altura de la pata girándola.



- 7 **Importante:** apriete la tuerca girándola en sentido anti horario, hacia la carcasa del electrodoméstico.



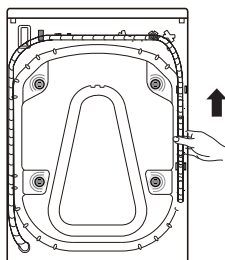
8 Enrosque la toma de entrada a la boca, apretando la tuerca.

Atención:

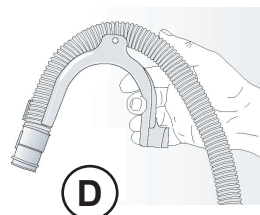
- ¡Evite dobleces en la manguera!
- El electrodoméstico **no se debe** conectar a una toma de agua caliente/fría de un calentador sin presurizar.
- Abra la toma al máximo para comprobar la estanqueidad de las conexiones.
- Si la manguera es demasiado corta, cámbiela por otra manguera resistente a la presión con la longitud apropiada (1000 kPa mínimo, homologación EN 50084).
- Compruebe la manguera de la toma de entrada regularmente para ver está agrietada o cuarteada y cámbiela si fuera necesario.
- La lavadora se puede conectar sin válvula anti retorno.

CONEXIÓN DE LA MANGUERA DE DESAGÜE

9 *Si la manguera de desagüe está conectada de la siguiente manera:*
Desengánchela quitando la abrazadera de la derecha (fíjese en la flecha)

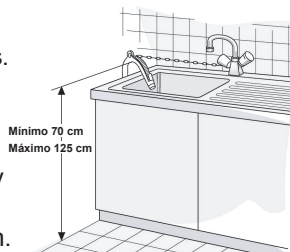


10 Conecte la manguera de desagüe al sifón y engánchela sobre el borde de una pila empleando un codo.
Si todavía no está montado, coloque el codo al final de la manguera de desagüe.



Notas:

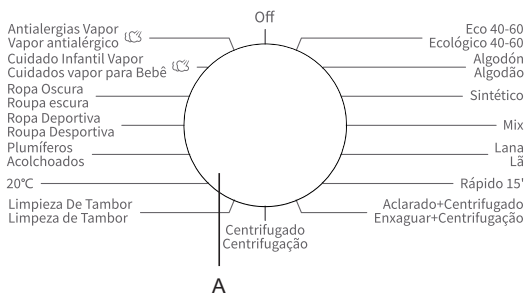
- Asegúrese de que la manguera de desagüe no tiene dobleces.
- Fíjela de manera que no se caiga. Finalizado el ciclo de lavado, la máquina desaguará el agua caliente.
- Las pilas de lavabo no son adecuadas.
- Para prolongarla, emplee una manguera del mismo tipo y empálmela con abrazaderas.
- Longitud total máxima de la manguera de desagüe: 2,50 m.



Guía rápida del usuario

Esta lavadora está equipada con funciones de seguridad automáticas que detectan y diagnostican en etapa temprana y reaccionan adecuadamente.

- Seleccionador de programa
- Pantalla de estado del programa y función
- botón "Temp."

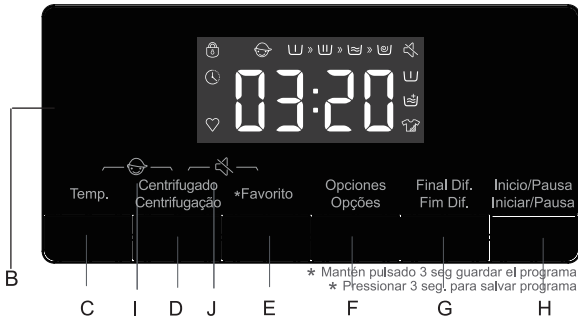


Programa	Etiqueta de cuidado	Material/ Grado de suciedad
		Temperatura de lavado seleccionada según las instrucciones de la etiqueta de cuidado.
Algodón --,20°C, 30°C, 40°C, 60°C, 90°C		Algodón o lino con suciedad abundante o moderada. Para prendas muy sucias seleccione la función de prelavado.
Sintético --,20°C, 30°C, 40°C,60°C		Tejidos de fibras sintéticas y de mezcla de algodón moderadamente sucios.
Antialergias Vapor (2) 40°C, 60°C		Es adecuado para tejidos que no se destiñen a altas temperaturas y elimina alérgenos como polen, ácaros y parásitos con vapor a alta temperatura.
Eco40-60 (1)	—	Colada con suciedad normal.
Lana --,20°C, 30°C, 40°C		Lana lavable a máquina. (Consulte la etiqueta de lavado de la prenda en cuestión).
Cuidado Infantil Vapor (2) 40°C, 60°C,90°C		Es adecuado para ropa de bebé, ropa interior, etc., pues esteriliza y desinfecta con el vapor a alta temperatura.
Ropa Oscura --,20°C, 30°C, 40°C,60°C	—	Tejidos oscuros de algodón y tejidos oscuros de cuidado fácil.
Rápido 15' --,20°C, 30°C, 40°C		Algodón, tejidos mixtos. Prendas puestas poco tiempo o recién compradas.
Mix --,20°C, 30°C, 40°C		Mezcla de carga de telas de algodón y sintéticas con suciedad moderada.
Ropa Deportiva --,20°C, 30°C, 40°C		Ropa deportiva y de ocio hecha de tejidos de microfibra.
Plumíferos --,20°C, 30°C, 40°C		Artículos lavables a máquina rellenos con fibras sintéticas, como almohadas, edredones y colchas. También es adecuado para artículos rellenos con plumas.
20°C	—	Este programa es adecuado para prendas de vestir de algodón con manchas leves para ahorrar energía.
Limpieza De Tambor 90°C	—	Programa para remover la suciedad y los residuos bacterianos que pueden crecer en la máquina después de haberse utilizado, especialmente cuando los lavados a baja temperatura son regulares.
Aclarado + Centrifugado	—	Este programa es por defecto: dos aclarados y un centrifugado.
Centrifugado	—	Seleccione la longitud y velocidad del centrifugado de manera manual.

* : Funciones opcionales Sí: Detergente requerido — : No se puede seleccionar -- : Temperatura del agua sin calentar

(1) Los programas de pruebas de lavado son: Eco 40-60.

(2) El Antialergias Vapor y el Cuidado Infantil Vapor es ideal para esterilizar las prendas de color. Para evitar quemaduras, no coloque las manos en el vidrio de la puerta ni abra el dosificador cuando vea el vidrio de la puerta con agua nebulizada.



D. botón "Centrifugado"

E. botón "Favorito"

F. button "Opciones"

G. botón "Final Dif."

H. botón "Início/Pausa"

I. Función Bloqueo para niños

J. Función silenciosa

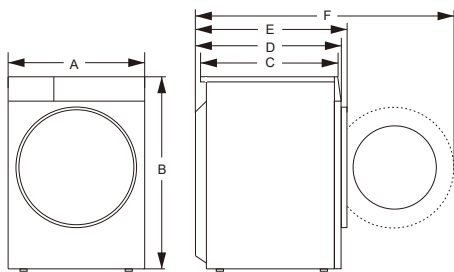
* Mantén pulsado 3 segs guardar el programa.
* Pressionar 3 segs. para salvar programa.

Carga de lavado máxima en Kg kg	Compartimiento para el detergente			Funciones del programa de lavado							Velocidad máx. de centrifuga do (rpm)
	Prelavado 	Lavado principal 	Suavizante 	Fin de retardo 	Prelavado 	Enjuague adicional 	Cantidad de enjuagues predeetermi nados	Intensivo 	Centrifuga do	Temp.	
6/7	*	Yes	*	*	*	*	3	*	*	*	1200
6/7	*	Yes	*	*	*	*	3	*	*	*	1200
2	*	Yes	*	*	*	*	4	*	*	*	1200
6/7	—	Yes	—	*	—	—	1	—	*	—	1200
2	—	Yes	*	*	—	*	2	—	*	*	600
2	*	Yes	*	*	*	*	3	*	*	*	1200
3/3.5	*	Yes	*	*	*	*	2	*	*	*	1000
1	—	Yes	*	*	—	*	1	—	*	*	800
3/3.5	*	Yes	*	*	*	*	2	*	*	*	1200
2	*	Yes	*	*	*	*	2	*	*	*	1000
2	—	Yes	*	*	—	*	2	—	*	*	600
6/7	*	Yes	*	*	*	*	2	*	*	—	1200
—	—	Yes	—	*	—	—	1	—	—	—	800
6/7	—	—	*	*	—	*	2	—	*	—	1200
6/7	—	—	—	*	—	—	0	—	*	—	1200

Especificaciones

Descripción	Valor	
Modelo	WFQP6012EVM / WFMP6012EVM	WFQP7012EVM / WFMP7012EVM
Capacidad de lavado	6.0kg	7.0kg
Velocidad máxima de centrifugado	1200rpm	
Peso Neto	57kg	
Tensión nominal	220-240V~	
Potencia calorífica	1500W	
Potencia de lavado	200W	

Dimensiones (mm)



Índice	Dimensión (mm)
A	595
B	845
C	385
D	435
E	465
F	920

Agregado de detergente, Cierre de la puerta y Configuración del programa

Cargue la ropa para lavar en el tambor y cierre la puerta. Añada detergente en el compartimento adecuado para el tipo de programa que vaya a seleccionar. Añada detergente como se describe en la sección de **Detergente y Agregados del Manual de Operaciones del Usuario**.

1. Encienda la energía.
2. El botón de selección de programa de centrifugado se necesita para el programa. Debe volver a ponerlo en "off" si la posición inicial no estaba en "off".
3. Seleccione la temperatura de lavado, la velocidad de centrifugado presionando los botones "Temp.", "Centrifugado".
4. Pulse el botón "Opciones" para seleccionar funciones.
5. Después de iniciar el programa, la pantalla de visualización muestra la duración del programa (horas: minutos) y las opciones de la función adicional en secuencia.

Selección de funciones adicionales

En el modo de espera, pulse el botón "Opciones" para seleccionar funciones adicionales para el programa actual. Seleccione solo una función cada vez que pulse el botón y el icono correspondiente parpadeará. Después de iniciarlo, no es posible cambiar el programa.

Prelavado

- Seleccione la función para realizar el prelavado y mejorar los efectos del lavado y eliminar mejor las manchas. Esta función es adecuada para ropa pesada sucia.
- Antes de introducir la ropa, se puede añadir el detergente/polvo de lavado en la caja de prelavado y se debe añadir el polvo de lavado en el tambor de lavado principal.

Enjuague Adicional

Después de seleccionar la función de enjuague adicional, el programa hace funcionar el proceso de enjuague una vez más antes de hacer funcionar el proceso del suavizante; el tiempo total de funcionamiento del programa aumenta.

Intensivo

Esta función se puede seleccionar para prolongar el tiempo de lavado, fortalecer los efectos del lavado y eliminar mejor las manchas.

Advertencia de entrada de agua

Se mostrará "F01" en la pantalla para activar la alarma si la canilla está cerrada o si la presión de agua es muy baja.

Advertencia de drenado

Si la tubería está comprimida, el drenado no se hará correctamente. En caso de no drenar completamente por un largo periodo de tiempo, la pantalla mostrará "F03" para activar la alarma.

Icono de bloqueo de puerta

Después de iniciarse el programa, el icono de Bloqueo de puerta se iluminará y la puerta se bloqueará.

- Después de completar el programa, la puerta se desbloqueará automáticamente. Durante la pausa, si se puede abrir la puerta, se desbloqueará y el indicador se apagará.
- Cuando el indicador de bloqueo de puerta parpadee, no se podrá abrir la puerta para evitar lesiones personales.

Función de Fin de retardo

La función de retardo permite utilizar la máquina a conveniencia del usuario, por ejemplo, por la noche, cuando la electricidad es más barata.

- Este botón sirve para seleccionar el tiempo de reserva solo en modo de espera.
- Después de seleccionar la función de reserva, el tiempo aumentará en 1 hora cada vez que se pulse el botón de reserva. Antes de reservar, si el tiempo de programa no llega al múltiplo íntegro de 1 h, se completará pulsando el botón de reserva por primera vez y el tiempo aumentará 1 h cada vez que se pulse el botón de reserva. Si se selecciona la reserva, es posible cancelar la reserva actual antes de empezar el programa girando el botón para seleccionar otros programas.
- El tiempo de retardo debe ser mayor que la duración del programa de lavado, ya que el tiempo de retardo es la hora a la que terminará el programa. Por ejemplo: si el tiempo de programa seleccionado es de 02:28, el tiempo de retardo seleccionado debe ser de entre 03:00 y 24:00.

- Cuando el proceso de reserva está funcionando, el icono de “Tiempo de reserva” estará encendido. Cuando el proceso de reserva termina, el icono de “Tiempo de reserva” se apaga.

Favorito

Después de seleccionar el programa y configurar cada parámetro e inicio, mantenga presionado el botón Favorito durante 3 segundos para que memorice el programa seleccionado, la temperatura, la velocidad de rotación y otros ajustes relacionados. Luego, el símbolo Favorito se iluminará.

En caso de que luz de Favorito no esté encendida, presione el botón Favorito y el programa cambiará al programa grabado la última vez. A su vez, la temperatura, la velocidad de rotación y otros parámetros cambiarán automáticamente a los parámetros grabados la última vez. En este momento, si cambia el programa o presiona otro botón, el panel mostrará un nuevo programa y parámetro y la luz de Favorito se apagará.

Cuando el usuario lo utiliza por primera vez, si él/ella no ha mantenido presionado el botón Favorito para recopilar los programas, él/ella puede presionar el botón Favorito para que el programa algodón y su configuración predeterminada sea seleccionado como predeterminado.

Función silenciosa

Cuando la máquina se encuentra en espera, en pausa o en funcionamiento, presione los botones “Centrifugado+Favorito” durante 2 segundos, la pantalla mostrará el icono de falla de la función de silencio. Todos los pitidos se apagarán excepto las alarmas.

Cuando la máquina se encuentra en silencio, presione los botones “Centrifugado+Favorito” durante 2 segundos hasta que el icono de falla de función de silencio se apague. Todos los timbres estarán activados.

Pesaje automático

La lavadora muestra “----” después de iniciar el programa, indicando que está pesando automáticamente. Ajustará automáticamente la duración del programa (horas:minutos) según el peso de la ropa.

Bloqueo infantil

Para garantizar la seguridad de los niños, esta máquina está equipada con la función de Bloqueo infantil.

Cuando el programa empiece, pulse le botón “Temp.+Centrifugado” durante 2 segundos. El icono Bloqueo para Niños se iluminará y de esta manera se establece el Bloqueo para Niños. Repita la misma operación, Bloqueo para Niños se desactivará.

- Con la función de bloqueo infantil activada, todos los botones de función estarán protegidos.
- Cuando apaga la máquina al girar el botón selector de programas “Off”, se desactiva el Bloqueo para Niños.
- Después de completar el programa, el bloqueo de seguridad se desbloqueará automáticamente.

Para iniciar el programa

Después de seleccionar sus opciones y poner detergente en el dispensador de detergente, abra el grifo de agua y pulse el botón “Inicio/Pausa”. La pantalla mostrará la progresión del programa actual con iconos de izquierda a derecha. También mostrará el tiempo de programa restante.

Para cancelar el programa o cambiar de opciones

1. Gire el programa a “Off” durante 3 segundos para apagar la máquina.
2. Seleccione el nuevo programa y las opciones.
3. Presione el botón “Inicio/Pausa” para encender la máquina sin añadir ningún jabón extra.

Fin del programa

Cuando el programa termine de funcionar, mostrará “Fin”. Si no se realiza ninguna operación en 2 minutos, la máquina se apagará automáticamente.

1. Gire el programa a “Off” para apagar la máquina;
2. Cierre el grifo.
3. Abra la puerta y saque la ropa lavada.
4. Deje la puerta ligeramente abierta para eliminar la humedad de la

Instrucciones de programa

1. El programa eco 40-60 permite lavar ropa de algodón con suciedad normal y que se pueda lavar entre 40 y 60 °C en el mismo ciclo. Este programa también se utiliza para cumplir con la normativa de diseño eficiente de la UE.
2. El consumo de energía en reposo es de 0,49 W.
3. Los programas más eficientes en términos de consumo de energía son aquellos que duran más a temperaturas más bajas.
4. Cargar la lavadora hasta la capacidad indicada por el fabricante según los programas contribuye al ahorro de agua y energía.
5. Use correctamente el detergente, el suavizante y los aditivos. No utilice mucho detergente. Esto puede afectar negativamente al lavado.
6. Realice una limpieza periódica, incluyendo una frecuencia óptima y procesos de prevención de cal.
7. El ruido y la humedad restantes son resultado de la velocidad de centrifugado; cuanto mayor sea la velocidad en la fase de centrifugado, mayor será el ruido y menor será la humedad residual.
8. La información del producto y el código QR aparece en la etiqueta de consumo de energía. La información de registro del producto puede obtenerse escaneando el código QR.
9. La información de los programas estándar.

Program	Temperatura selección (°C)	Capacidad máxima (kg)	Temperatura máxima del tambor (°C)	Duración del programa (h:min)	Consumo de energía kWh/ciclo	Consumo de agua litros / ciclo	Contenido de humedad restante (%)	Velocidad máxima alcanza da rpm
Eco40-60 con carga completa	6 kg	—	44	3:18	0.840	43.0	52.00	1200
	7 kg	7	46	3:28	0.970	55.0	51.00	
Eco40-60 con media carga	6 kg	—	34	2:36	0.450	37.0	53.00	1200
	7 kg	3.5	34	2:40	0.450	40.0	53.00	
Eco40-60 1/4 de carga	6 kg	—	26	2:36	0.170	28.0	52.00	1200
	7 kg	1.5	27	2:40	0.180	26.0	53.00	
20°C	6 kg	20	6	1:50	0.135	73.0	56.00	1200
	7 kg		7	20	1:50	0.140	75.0	
Algodón	6 kg	60	6	3:49	0.980	73.0	56.00	1200
	7 kg		7	51	3:49	1.000	75.0	
Mix	6 kg	40	3	1:58	0.460	48.0	45.00	1200
	7 kg		3	37	1:58	0.500	50.0	
Rápido 15'	6 kg	40	1	0:30	0.270	15.0	65.00	800
	7 kg		1	37	0:30	0.280	15.0	

Los valores dados para otros programas que no sean el eco 40-60 solo son indicativos.

Hisense

Hisense

MANUAL DE UTILIZAÇÃO

WFQP6012EVM/WFMP6012EVM

WFQP7012EVM/WFMP7012EVM

Hisense

Antes de utilizar o aparelho, leia cuidadosamente este manual e conserve-o para referência futura.

INSTRUÇÕES DE UTILIZAÇÃO

INFORMAÇÃO DE SEGURANÇA

ANTES DE UTILIZAR A MÁQUINA DE LAVAR ROUPA

CUIDADOS E SUGESTÕES GERAIS

DESCRIÇÃO DA MÁQUINA DE LAVAR ROUPA

ANTES DO PRIMEIRO CICLO DE LAVAGEM

PREPARAÇÃO DA LAVAGEM

DETERGENTES E ADITIVOS

LIMPEZA E MANUTENÇÃO

GUIA PARA RESOLUÇÃO DE AVARIAS

TRANSPORTE / MANUSEAMENTO

LIGAÇÃO ELÉCTRICA

GUIA DE INSTALAÇÃO

MANUAL RÁPIDO DO USUÁRIO

INFORMAÇÃO DE SEGURANÇA

1. O fabricante reserva-se o direito de quaisquer modificações no produto que possam ser consideradas necessárias ou úteis sem informar sobre ele nesta UIF.
2. Antes de operar a sua nova lavadora, leia atentamente esta instrução e guarde-a para referência futura. Se você tiver perdido o manual acidentalmente, peça ao serviço de atendimento ao cliente uma cópia eletrônica ou cópia impressa.
3. Por favor, certifique-se de que o soquete está aterrado com segurança, a conexão da fonte de água é confiável.
4. Este aparelho não deve ser usado por pessoas (incluindo crianças) com capacidades reduzidas físicas, sensoriais ou mentais, ou falta de experiência e conhecimento, a menos que tenham recebido supervisão ou instruções relativas ao uso do aparelho por uma pessoa responsável pelas suas seguranças.
5. Este aparelho pode ser utilizado por crianças com idade igual ou superior a 8 anos e pessoas com capacidades físicas, sensoriais ou mentais reduzidas ou falta de experiência e conhecimento, se eles tiverem recebido supervisão ou instruções relativas ao uso do aparelho de forma segura e compreenderem os perigos envolvidos. As crianças não devem brincar com o aparelho. A limpeza e a manutenção do usuário não devem ser feitas por crianças sem supervisão.
6. As crianças devem ser supervisionadas para garantir que não brinquem com o aparelho.
7. Se o cabo de alimentação estiver danificado, ele deve ser substituído pelo fabricante, seu agente de serviço ou pessoas com qualificações semelhantes, a fim de evitar riscos.

8. Os novos conjuntos de mangueiras fornecidos com o aparelho devem ser usados e os conjuntos de mangueiras antigos não devem ser reutilizados.
9. Para aparelhos com aberturas de ventilação na base, o tapete não deve obstruir as aberturas.
10. Crianças com menos de 3 anos devem ser mantidas afastadas, a menos que sejam
11. A pressão máxima admissível da água de entrada, 1 MPa, para aparelhos destinados a ser ligados à rede de água. A pressão mínima admissível da água, 0,1 MPa, se isto for necessário para o correto funcionamento do aparelho.
12. A capacidade máxima de lavagem é de 6/7 kg.
13. Apenas para uso doméstico privado.
14. Este aparelho destina-se a ser utilizado em aplicações domésticas e similares, tais como:
 - cozinhas de funcionários em lojas, escritórios e outros ambientes de trabalho;
 - casas de fazenda;
 - por clientes em hotéis, motéis e outros ambientes residenciais;
 - ambientes do tipo de cama e café da manhã;
 - zonas de uso comum em blocos de apartamentos ou em lavandarias.

ANTES DE UTILIZAR A MÁQUINA DE LAVAR ROUPA

1. Remoção da embalagem e verificação

- A Depois de desembalar, certifique-se de que a máquina de lavar roupa não está danificada. Em caso de dúvida, não utilize a máquina. Contacte o Serviço Pós-Venda ou o seu revendedor local.
- Verifique se os acessórios e as peças fornecidas estão todas incluídas.
- Mantenha o material da embalagem (sacos de plástico, partes de poliestireno, etc.) fora do alcance das crianças, uma vez que é potencialmente perigoso.

2. Remoção dos parafusos de transporte

- A máquina de lavar roupa está equipada com suportes de protecção que evitam danos na parte interna durante o transporte. Antes de utilizar a máquina, deve retirar os suportes de protecção.
- Depois de removidos os suportes, tape os orifícios com os quatro tampões de plástico fornecidos.

3. Instalação da máquina de lavar roupa

- Desloque o electrodoméstico sem o levantar pela tampa superior
- Instale a máquina sobre uma superfície estável e nivelada, de preferência num canto do compartimento.
- Ajuste os quatro pés para garantir que a máquina se encontra estável e bem apoiada no chão e, de seguida, verifique se está nivelada (utilize um nível de bolha de ar).
- Verifique se os orifícios de ventilação na base da máquina de lavar roupa (se disponíveis no seu modelo) não estão obstruídos por tapetes ou outro material.

4. Entrada da água

- Ligue a mangueira de entrada da água de acordo com as normas dos serviços municipalizados de água .
- Entrada da água - Varia de acordo com os modelos:
Entrada única: Apenas água fria
Entrada dupla: Água quente e fria
- Torneira: rosca para mangueira de 3/4"

5. Escoamento

- Ligue a mangueira de escoamento da água ao sifão ou fixe-a ao lava-loiças com o cotovelo fornecido.
- Se a máquina estiver ligada a um sistema de drenagem integrado, certifique-se de que este está equipado com um sifão ventilado, para evitar a entrada e o escoamento da água em simultâneo (efeito sifão).
- Fixe a mangueira de escoamento para evitar que caia durante a drenagem da máquina.

6. Ligação eléctrica

- As ligações eléctricas devem ser efectuadas por um técnico qualificado em conformidade com as instruções do fabricante e as normas de segurança em vigor.
- Os dados relativos a voltagem, consumo de energia e protecção eléctrica são fornecidos no interior da porta.
- O aparelho deve ser ligado à corrente eléctrica através de uma tomada com ligação à terra, de acordo com as normas estabelecidas. A ligação à terra do aparelho é obrigatória por lei. O fabricante não se responsabiliza por quaisquer danos a bens materiais ou ferimentos a pessoas ou animais domésticos resultantes do não cumprimento das instruções acima mencionadas.
- Não utilize extensões eléctricas nem adaptadores para tomadas. Verifique se a tomada tem a carga necessária para a máquina durante o aquecimento.
- Antes de qualquer operação de manutenção ou limpeza, desligue o aparelho da corrente eléctrica.
- O acesso à tomada de corrente eléctrica ou à desactivação do fornecimento de energia através de um interruptor de dois pólos deve ser sempre assegurado após a instalação.
- Não utilize a máquina de lavar roupa se esta tiver sido danificada durante o transporte. Informe o Serviço Pós-Venda.
- A substituição do cabo de alimentação deve ser realizada exclusivamente pelo Serviço Pós-Venda.
- A máquina deve ser utilizada unicamente para os usos prescritos para fins domésticos.

Dimensões mínimas para a instalação:

Largura: 615 mm

Altura: 855 mm

Profundidade: consultar a tabela de programas

CUIDADOS E SUGESTÕES GERAIS

Para mais informações sobre o modelo, pode aceder à base de dados oficial de produtos da União Europeia (EU EPREL) sobre Rotulagem Energética. O identificador do modelo também pode ser encontrado no rótulo energético fornecido com o produto.

1. Embalagem

- A embalagem é 100% reciclável e está marcada com o símbolo de reciclagem (♻).
- Cumpra as normas locais em vigor quando eliminar o material da embalagem.

2. Eliminação da embalagem e das máquinas de lavar roupa velhas

- A máquina de lavar roupa é fabricada com materiais recicláveis e deve ser eliminada de acordo com as normas locais de eliminação de lixo.
- Antes de eliminá-la, limpe os resíduos de detergente, parta o gancho da porta e corte o cabo de alimentação para que a máquina fique inutilizada.



Este aparelho está classificado de acordo com a Directiva Europeia sobre Resíduos de equipamento eléctrico e electrónico (REEE). Ao garantir a eliminação adequada deste produto, estará a ajudar a evitar potenciais consequências negativas para o ambiente e para a saúde pública, que poderiam resultar de um inadequado manuseamento de desperdícios deste produto.



O símbolo no produto, ou nos documentos que acompanham o produto, indica que este aparelho não pode receber um tratamento semelhante ao de um desperdício doméstico. Pelo contrário, deverá ser depositado no respectivo centro de recolha para a reciclagem de equipamento eléctrico e electrónico. A eliminação deverá ser efectuada em conformidade com as normas ambientais locais para a eliminação de desperdícios. Para obter informações mais detalhadas sobre o tratamento, a recuperação e a reciclagem deste produto, contacte o respectivo Departamento na sua localidade, o serviço de eliminação de desperdícios domésticos ou a loja onde adquiriu o produto.

3. Localização e zona circundante

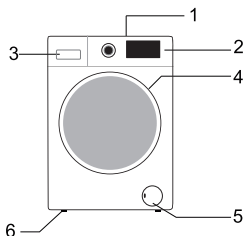
- A máquina de lavar roupa deve ser instalada apenas em espaços fechados. A instalação em casas de banho ou outras zonas de ar húmido não é recomendada.
- Não guarde líquidos inflamáveis junto do aparelho.

4. Segurança

- Não deixe a máquina ligada quando não está a ser utilizada. Nunca ligue nem desligue a ficha da tomada com as mãos molhadas.
- Feche a torneira.
- Antes de qualquer operação de manutenção ou limpeza, desligue o aparelho ou retire a ficha da tomada eléctrica.
- Para limpar o exterior da máquina de lavar roupa, utilize um pano húmido. Não utilize detergentes abrasivos.
- Nunca tente forçar a abertura da porta nem a utilize como degrau.

DESCRIÇÃO DA MÁQUINA DE LAVAR ROUPA

- 1 Tampo
- 2 Painel de controlo
- 3 Distribuidor de detergentes
- 4 Porta
- 5 Tampa de acesso à bomba
- 6 Pés ajustáveis



A disposição e a aparência do painel de controlo varia consoante o modelo.

ANTES DO PRIMEIRO CICLO DE LAVAGEM

Para retirar toda a água residual utilizada pelo fabricante nos testes à máquina de lavar roupa, recomenda-se que o primeiro ciclo de lavagem seja efectuado sem roupa.

- 1 Abra a torneira
- 2 Feche a porta da máquina
- 3 Deite uma pequena quantidade de detergente (cerca de 30 ml) no compartimento central da gaveta distribuidora de detergente.
- 4 Seleccione e inicie um programa de lavagem rápido (consulte o guia de referência rápida em separado)

PREPARAÇÃO DA LAVAGEM

1. Separe a roupa de acordo com...

- Tipo de tecido/símbolo da etiqueta dos cuidados com a roupa

Algodão, fibras mistas, sintéticos/lavagem fácil, lã, lavagem à mão.

- Cor

Separe as peças coloridas das peças brancas. Lave as peças de roupa novas em separado.

- Carga

Lave peças de vestuário de diferentes tamanhos na mesma carga, de forma a melhorar a eficácia da lavagem e a distribuição no tambor.

- Roupa delicada

Lave peças de vestuário pequenas (p. ex. meias de nylon, cintos, etc.) e artigos com colchetes (p. ex. soutiens) num saco de lavagem ou numa fronha com fecho de correr. Retire sempre as argolas dos cortinados ou lave-os com as argolas dentro de um saco de algodão.

2. Esvazie todos os bolsos

Moedas, alfinetes, etc., podem danificar as suas peças de roupa, bem como o tambor e o filtro da máquina.

3. Fechos

Feche os fechos de correr e aperte os botões ou colchetes; fitas ou cintos soltos deverão ser atados.

- Eliminação de nódoas

Sangue, leite, ovos, etc., são geralmente eliminados na fase enzimática automática do programa.

- Para remover nódoas de vinho tinto, café, chá, relva, fruta, etc., adicione um tira-nódoas ao compartimento principal (**II**) do distribuidor de detergente.

- Caso seja necessário, faça um pré-tratamento das áreas muito sujas com um tira-nódoas.

Tinturas

- Utilize apenas tinturas adequadas para máquinas de lavar roupa.
- Siga as instruções do fabricante.
- As peças de plástico e de borracha da máquina podem ficar manchadas pelo uso de tinturas.

Colocar a roupa na máquina

- 1 Abra a porta.
- 2 Introduza os artigos um a um e espaçadamente no tambor na máquina, sem o encher demasiado.
Respeite a carga indicada no guia de consulta rápida.
Nota: O sobrecarregamento da máquina resultará numa lavagem pouco satisfatória e a roupa ficará vincada.
- 3 Feche a porta.

DETERGENTES E ADITIVOS

Utilize sempre detergentes de elevada eficácia e pouca espuma em máquinas de carregamento frontal.

A escolha do detergente depende de:

- Tipo de tecido (algodão, lavagem fácil/sintético, roupa delicada, lã).
Nota: utilize apenas detergentes específicos para a lavagem da lã
- Cor
- Temperatura de lavagem
- Grau e tipo de sujidade

Observações:

Eventuais resíduos esbranquiçados em tecidos de cor escura são causados por compostos insolúveis utilizados nos detergentes em pó sem fosfatos modernos. Se isto acontecer, sacuda ou escove o tecido ou utilize detergentes líquidos. Utilize apenas detergentes e aditivos especialmente concebidos para máquinas de lavar roupa domésticas. Se utilizar agentes para remover o calcário, tinturas ou lixívia para a pré-lavagem, certifique-se de que são adequados para máquinas de lavar roupa domésticas. Os agentes de remoção de calcário contêm componentes que podem danificar a sua máquina de lavar. Não utilize solventes (p. ex. terebentina, benzina, etc.). Não lave na máquina tecidos que tenham sido tratados com solventes ou líquidos inflamáveis.

Dosagem

Siga as recomendações de dosagem da embalagem de detergente. Estas dependem de:

- Grau e tipo de sujidade
- Carga da lavagem
- Siga as instruções do fabricante de detergente para a carga máxima;
- Meia carga: $\frac{3}{4}$ da quantidade utilizada para a carga máxima;
- Carga mínima (cerca de 1 kg): $\frac{1}{2}$ da quantidade utilizada para a carga máxima;
- Dureza da água na sua área de residência (solicite informações à empresa abastecedora de água). A água mole requer menos detergente relativamente à água dura.

Notas:

A utilização de detergente em demasia pode resultar na formação excessiva de espuma, reduzindo a eficácia da lavagem. Se a máquina de lavar roupa detectar demasiada espuma, a centrifugação poderá não ser efectuada.

A utilização de detergente insuficiente pode resultar em roupa cinzenta e também causa a calcificação do sistema de aquecimento, do tambor e das mangueiras.

Onde colocar o detergente e os aditivos

A gaveta de detergentes tem três compartimentos (figura A).

Compartimento para pré-lavagem ()

- Detergente para pré-lavagem/demolha

Compartimento para lavagem principal ()

- Detergente para a lavagem principal
- Tira-nódoas
- Amaciador de água (grau 4 de dureza da água)

Compartimento para amaciador ()

- Amaciador para tecidos



A

Notas:

- Guarde os detergentes e aditivos num lugar seco e seguro, fora do alcance das crianças.
- Os detergentes líquidos podem ser utilizados para programas com pré-lavagem. No entanto, neste caso deverá ser utilizado um detergente em pó para a lavagem principal.
- Não utilize detergente líquido quando utilizar a função de “Início retardado” (para máquinas com esta opção disponível).
- Para evitar problemas de distribuição quando utilizar detergentes líquidos ou em pó altamente concentrados, utilize o doseador especial fornecido com o detergente e coloque-o dentro do tambor.
- Se usar agentes anti-calcário, lixívia ou tinturas, certifique-se de que são adequados para máquinas de lavar roupa. O produtos anti-calcário podem conter compostos que danificam a máquina.
- Não utilize solventes na máquina de lavar roupa (p. ex. terebintina, benzina).

LIMPEZA E MANUTENÇÃO

Parte exterior da máquina e painel de controlo

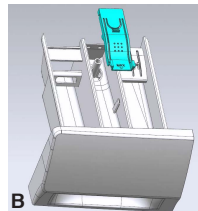
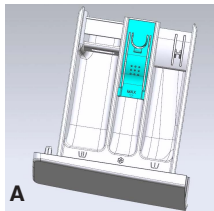
- Pode ser limpo com um pano macio e humecido.
- Pode também utilizar um detergente neutro (não abrasivo).
- Seque com um pano macio.

Junta da porta

- Limpe com um pano humecido sempre que necessário.
- Verifique periodicamente o estado da junta da porta.

Distribuidor de detergente

1. Pressione a alavanca de desengate no compartimento de lavagem principal e retire a gaveta (fig. A).
2. Retire o sifão na caixa do amaciador.(fig. A).
3. Lave todas as peças com água corrente.
4. Volte a colocar o separador e a grelha na gaveta de detergente e introduza novamente a gaveta no compartimento respectivo.



Filtro

Recomendamos que verifique e limpe o filtro regularmente, pelo menos duas ou três vezes por ano.

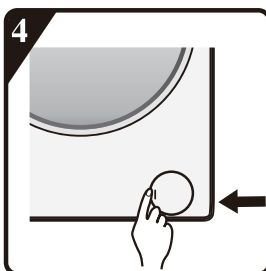
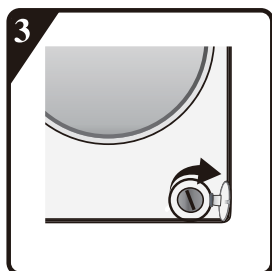
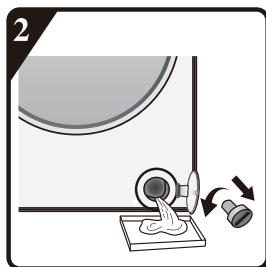
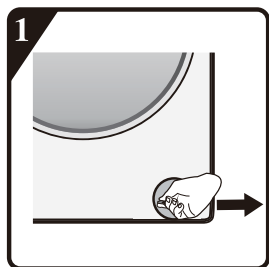
Sobretudo:

- Se este electrodoméstico não escoar devidamente ou não concluir os ciclos de centrifugação.
- Se a bomba estiver bloqueada por um objecto estranho (p. ex. botões, moedas ou alfinetes).

IMPORTANTE: Certifique-se de que a água arrefeceu antes de iniciar a drenagem da máquina.

- 1 Desligue a máquina.
- 2 Inserir ferramenta de remoção como chave de fenda para a pequena abertura do defletor inferior, pressione o defletor inferior para baixo com muita força e abra-o.

- 3 Coloque um recipiente plano em baixo da porta de filtro, use o tubo de drenagem de emergência (consulte a operação no [Descarregar a água residual]) para drenar a água, gire o filtro no sentido anti-horário e retire-o depois que o filtro seja solto.
- 4 Limpe o filtro e o compartimento do filtro.
- 5 Certifique-se de que a turbina da bomba continua a girar.
- 6 Introduza o filtro e aperte-o no sentido dos ponteiros do relógio.
- 7 Volte a instalar a tampa.



Mangueira de entrada de água

Verifique a mangueira de entrada de água regularmente e substitua-a caso seja necessário, utilizando uma mangueira nova do mesmo tipo (disponível no Serviço Pós-Venda ou em revendedores).

Filtro de rede na ligação da água

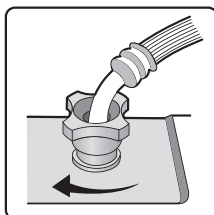
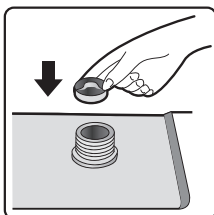
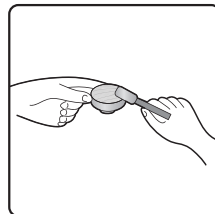
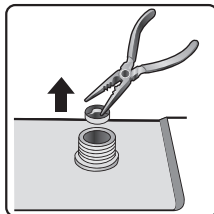
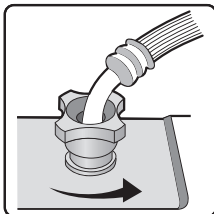
Limpe-o e verifique-o regularmente.

Para máquinas de lavar com mangueira de entrada de água conforme ilustrada nas imagens D,

1. Feche a torneira e desenrosque a mangueira de entrada de água da torneira.
2. Limpe o filtro de rede interno e volte a enroscar a mangueira de entrada de água na torneira.
3. De seguida, desenrosque a mangueira de entrada de água na rectaguarda da máquina de lavar roupa.
4. Retire o filtro de rede da ligação da máquina com um alicate e limpe-o.
5. Volte a introduzir o filtro de rede e enrosque a mangueira.
6. Abra a torneira e verifique se as ligações estão estanques.



D



GUIA PARA RESOLUÇÃO DE AVARIAS

De acordo com o modelo, esta máquina de lavar roupa está equipada com diversas funções automáticas de segurança que detectam e analisam avarias atempadamente e reagem de forma adequada. As avarias detectadas são, regra geral, suficientemente pequenas para serem resolvidas numa questão de minutos.

A máquina de lavar roupa não começa a trabalhar, nenhuma lâmpada indicadora acende.

Verifique se:

- o plugue de rede é inserido no soquete e escolha o programa desejado para iniciar a máquina.
- A tomada da parede está funcionando corretamente (use uma lâmpada de mesa ou aparelho similar para testá-la).

The washing machine will not start, and the screen flashes.

- a porta está devidamente fechada (segurança para crianças);
- o botão **"Iniciar/Pausar"** foi pressionado;
- Verifique se a torneira de água está fechada. Abra a torneira de água e pressione o botão **"Iniciar/Pausar"**.

O aparelho para durante o programa (varia de acordo com o modelo)

Verifique se:

- A porta foi aberta e a tela está piscando.
Feche a porta e pressione o botão "Iniciar/Pausar" novamente.
- Verifique se existe demasiada espuma no interior da máquina, o que dará início à rotina anti-espuma. A máquina voltará a funcionar automaticamente após algum tempo.
- O sistema de segurança da máquina foi activado (consulte "Tabela de descrição de avarias").

Permanência de resíduos de detergente e de aditivos na gaveta de detergente no final da lavagem.

Verifique se:

- A grelha de cobertura do compartimento para amaciador e o separador do compartimento para lavagem principal estão correctamente instalados no distribuidor de detergente e se todas as peças estão limpas (consulte "Limpeza e manutenção");

- A posição do separador no compartimento para lavagem principal está adaptado para a utilização de detergente em pó ou líquido (consulte “Detergente e aditivos”).

A máquina vibra durante a centrifugação

Verifique se:

- A máquina de lavar roupa está nivelada e os quatro pés assentam firmemente no chão;
- Os suportes de protecção para o transporte foram removidos. Antes de utilizar a máquina, deve retirar os suportes de protecção.

Os resultados finais da centrifugação são medíocres.

A máquina de lavar roupa tem um sistema de detecção e correcção de desequilíbrio. Se carregar artigos pesados (p. ex. roupões), este sistema pode reduzir a velocidade automaticamente ou mesmo interromper o ciclo de centrifugação, caso o desequilíbrio seja demasiado grande, mesmo após o início de várias centrifugações, de modo proteger a máquina.

- Se a roupa ainda estiver demasiado molhada no final do ciclo, retire algumas peças de roupa e repita o ciclo de centrifugação.
- A formação excessiva de espuma pode impedir a centrifugação. Utilize a quantidade correcta de detergente.
- Verifique se o selector da velocidade de centrifugação não foi reduzido para “0”.

Se a máquina de lavar roupa tiver um visor de tempo: a duração do programa apresentado inicialmente é aumentado/diminuído durante algum tempo:

Esta é uma capacidade normal da máquina de lavar, que permite a adaptação a factores que podem influenciar a duração do programa de lavagem, por ex.:

- Formação excessiva de espuma;
- Desequilíbrio da carga devido a peças de vestuário pesadas;
- Tempo de aquecimento prolongado devido à entrada de água fria;

Devido a este tipo de influências, o tempo restante para a execução do programa é novamente calculado e actualizado, quando for necessário. Além disso, a máquina de lavar roupa determina a quantidade de carga durante a fase de enchimento e ajusta a duração do programa indicada inicialmente, senecessário. Nestes períodos de ajuste, é apresentada uma animação no visor de tempo.

Tabela de descrição de avarias

Lista de códigos de falhas	
Exibido na janela de exibição	Descrição da falha
"F01"	Problema de influx de água
"F03"	Problema de drenagem
"F04-F98"	Problema do módulo eletrônico, muito fluxo
"F24"	Muito fluxo de água ou demasiada espuma.
"F13"	Problema com o fechamento da porta
"Unb"	Alarme de desequilíbrio
"F14"	Falha de desbloqueio da porta

a. "F01" exibido na tela

A máquina não está sendo alimentada com água ou tem água insuficiente.

Confira:

- Se a torneira está totalmente aberta e tem pressão suficiente.
- Se a tubulação de entrada de água está bloqueada ou não.
- Se a rede de filtragem da tubulação de entrada de água está bloqueada ou não (consulte a seção de manutenção e conserto).
- Se os canos de água estão congelados ou não.

Pressione a tecla "Start/Pause" (Iniciação/Pausa) após o problema ser resolvido. Se ocorrer um problema novamente, entre em contato com o serviço de pós-venda (consulte a seção serviço de pós-venda.).

b. "F03" exibido na tela

A máquina de lavar não está esvaziada. A lavadora interrompe o programa que está sendo executado. Desligue a máquina e desligue a fonte de alimentação. Confira:

- Se o tubo de drenagem está bloqueado ou não.
- Se o filtro da bomba de drenagem está bloqueado ou não (consulte a seção de limpeza do filtro na bomba de dreno)

IMPORTANTE: Assegure-se de que a água arrefeceu antes de efectuar a drenagem da máquina.

- A mangueira de escoamento congelou.

Ligue novamente o aparelho.

Selecione e inicie o programa "Drenar" ou reinicie o programa desejado.

Se a falha ocorrer novamente, entre em contato com o Serviço Pós-venda (consulte "Serviço Pós-venda").

C. Código de falha

A máquina para quando o programa está sendo executado. A janela de exibição mostra o código de falha "F13", "F14", "F24", códigos de falha de "F04" para "F98", ou "Unb".

Se o código de falha "F24" for mostrado

O nível da água atinge o nível de transbordamento.

Remova-o através de pressionar a tecla "Iniciar/Pausar" e adicione água.

Selecione e inicie o programa necessário. Se ocorrer uma falha novamente, desconecte a fonte de alimentação e entre em contato com o serviço pós-venda.

Se o código de falha "F04" para "F76", é mostrado

O módulo eletrônico falha.

Gire o seletor para Desligado por 3 segundos para retirar a máquina.

Após a remoção da falha, pressione a tecla "Iniciar/Pausar". Se ocorrer uma falha novamente, desconecte a fonte de alimentação e entre em contato com o serviço pós-venda.

Se o código de falha "F13" for mostrado

O bloqueio da porta é anormal. Inicie o programa por 20 segundos e desbloqueie a porta da lavadora (PTC) para verificar se a porta está fechada.

Abra e feche-o novamente.

Após a remoção da falha, pressione a tecla "Iniciar/Pausar". Se ocorrer uma falha novamente, desconecte a fonte de alimentação e entre em contato com o serviço pós-venda.

Se o código de falha "F14" for mostrado

Falha da abertura da porta.

Ação: Pressione o botão "Iniciar/Pausar". A máquina de lavar tentará abrir a porta.

O alarme será removido até que a porta seja destrancada. Ou, gire o seletor para Desligado por 3 segundos para desligar a máquina. Escolha o programa desejado para iniciar a máquina. O alarme será removido.

Se o código de falha "Unb" for mostrado

O alarme de desbalança pode ser causados pelas seguintes razões e pode ser desativado pelos seguintes métodos

Enrolamento de roupas a lavar

1. Gire o botão para a posição "off" e segure por 3 segundos para desligar a máquina e, depois, abra a porta, remova as roupas e redistribua-as de maneira uniforme e, em seguida, coloque-as de volta na máquina de lavar e selecione o programa de centrifugação para secar novamente.

2. O peso de roupas a lavar é insuficiente

Gire o botão para a posição "off" e segure por 3 segundos para desligar a máquina e, depois, abra a porta e coloque uma ou duas toalhas e, em seguida, selecione o programa de centrifugação para secar novamente.

Antes de contactar o Serviço Pós-Venda:

1. Tente resolver pessoalmente a avaria (consulte o "Guia para resolução de avarias").
2. Reinicie o programa para verificar se o problema foi resolvido.
3. Se a máquina continuar a funcionar incorrectamente, contacte o Serviço Pós-Venda.

As peças sobressalentes originais relevantes para o funcionamento em conformidade com o regulamento de concepção ecológica podem ser adquiridas no nosso Centro de Serviço Oficial (informações sobre a lista de Centros de Serviço Oficial e peças sobressalentes disponíveis em www.hisense.pt na secção de suporte) durante pelo menos 10 anos a partir da data de colocação do dispositivo no mercado dentro do Espaço Económico Europeu.

TRANSPORTE/MANUSEAMENTO

Nunca levante a máquina pelo tampo durante o transporte.

1. Retire a ficha da tomada.
2. Feche a torneira.
3. Retire as mangueiras de entrada e de escoamento de água.
4. Esvazie a água completamente das mangueiras e da máquina (consulte “Remoção do filtro” e “Drenagem das águas residuais”).
5. Monte sempre os suportes de protecção.
6. A máquina pesa mais de 55 kg, pelo que são necessárias duas pessoas para a mover.

LIGAÇÃO ELÉCTRICA

Utilize apenas uma tomada com ligação terra.

- Não utilize extensões eléctricas nem adaptadores para tomadas.
- A corrente eléctrica deve ser adequada aos 10 A da máquina.
- As ligações eléctricas devem ser efectuadas em conformidade com as normas de segurança locais.
- A substituição do cabo eléctrico deverá ser feita, exclusivamente, por um técnico autorizado.

CONEXÃO ELÉCTRICA



GUIA DE INSTALAÇÃO



**RUÍDO, VIBRAÇÕES EXCESSIVAS E VAZAMENTOS DE ÁGUA
PODEM SER CAUSADOS POR INSTALAÇÃO INCORRETA.
NUNCA MOVA O EQUIPAMENTO SEGURANDO-O PELA TAMPA.**

- Leia este “GUIA DE INSTALAÇÃO” antes de operar o equipamento.
- Guarde este “GUIA DE INSTALAÇÃO” para futuras referências.
- Leia as recomendações gerais para descarte da embalagem nas INSTRUÇÕES PARA USO.

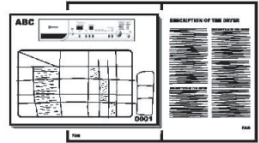
PARTES FORNECIDAS

- Embalagem com pequenos itens



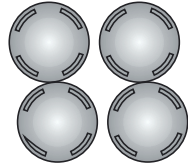
Instruções para uso, guia de instalação, certificado de garantia (depende do modelo)

(A)



4 tampas de plástico

(B)



- Mangueira de entrada (dentro da máquina ou já instalada)

Mangueira de entrada fria

Mangueira de entrada quente

(se disponível, dependendo do modelo)

(C)



- Bocal curvo (dentro da máquina ou já instalada)

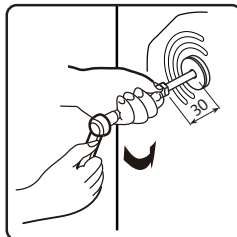
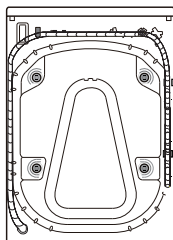
(D)



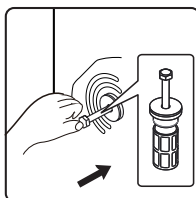
ANTES DE USAR A LAVADORA, POR FAVOR, REMOVA OS PARAFUSOS DE TRANSPORTE!

Importante: Parafusos de transporte que não forem removidos podem causar dano ao equipamento.

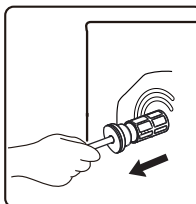
- 1 Apertar todos os parafusos de transporte fora por aprox. 30 milímetros com chave seguite a direção da seta mostrada(Não aperte-o totalmente desligado)



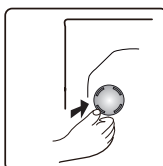
- 2 Empurre para dentro e na direção horizontal os quatro parafusos de transporte e solte-os.



- 3 Retirar o pino de transporte, juntamente com parte de borracha ea parte plástica.



- 4 Para garantir a segurança e reduzir o ruído, deve-se instalar a tampa do parafuso de transporte fornecido com o aparelho(Veja o anexo que acompanha com o aparelho) Inclinar-se e colocar o parafuso de transporte no orifício e pressionar-o seguindo a direção indicada até que ele se encaixe.

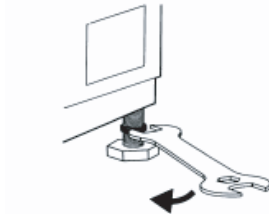


Importante: Guarde os parafusos de transporte e a chave para necessidade de eventual transporte do equipamento e, nesse caso, ponha novamente os parafusos, os apertando na direção contrária.

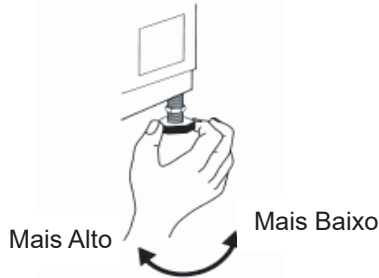
AJUSTE DOS PÉS

O equipamento deve ser instalado numa superfície sólida e nivelada (se necessário, use um nível bolha). Se o equipamento tiver que ser instalado numa superfície de madeira, distribua o peso o colocando sobre uma tábua de compensado de 60cm x 60cm com ao menos 3cm de grossura presa ao chão. Se o chão for irregular, ajuste os 4 pés de nivelamento de acordo com o necessário; não insira pedaços de madeira ou etc. abaixo do pé da máquina.

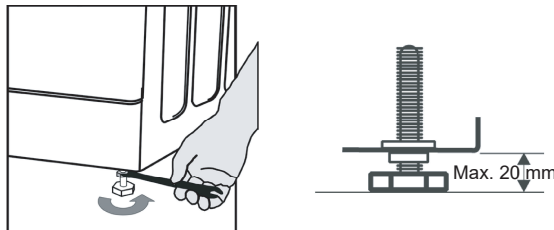
- 5 Usando a chave, afrouxe a porca de fixação em sentido-horário (veja a seta).



- 6 Levante a máquina levemente e ajuste a altura do pé o girando.



- 7 **Importante:** Aperte a porca de fixação a girando em sentido anti-horário em direção ao revestimento do equipamento.



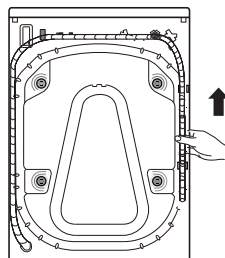
- 8 Usando as mãos, enrosque a mangueira de entrada na torneira, apertando a porca.

Atenção:

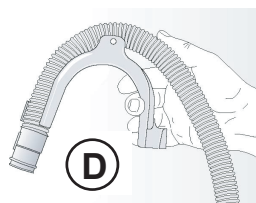
- Não podem haver dobras na mangueira!
- O equipamento **não deve** ser conectado à torneira misturadora de um aquecedor de água não-pressurizado.
- Cheque a estanqueidade das conexões ligando totalmente a torneira.
- Se a mangueira for muito curta, substitua-a com uma mangueira resistente à pressão com o comprimento adequado (1000 kPa min., EN 50084 tipo aprovado).
- Cheque a mangueira de entrada regularmente, procurando por pontos frágeis ou achaduras e substitua-a caso necessário.
- A máquina de lavar pode ser conectada sem uma válvula de retenção.

CONECTANDO A MANGUEIRA DE DRENAGEM

- 9 **Caso a mangueira de drenagem esteja instalada como mostrado abaixo**
Desprenda-a apenas do grampo direito (veja a seta)

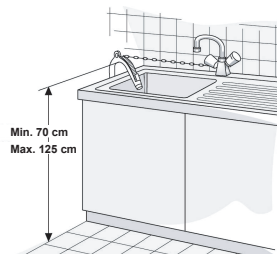


- 10 Conecte a mangueira de drenagem ao sifão ou ligue-a na parte de cima de uma extremidade usando o bocal curvo. Caso ainda não tenha sido instalado, encaixe o bocal curvo (Fig.D) na parte final da mangueira de drenagem.



Notas:

- Certifique-se de que não há dobras na mangueira de drenagem
- Prenda a mangueira de maneira que não possa cair. Após a fase de lavagem, a máquina irá drenar água quente.
- Pias pequenas não são adequadas.
- Para fazer uma extensão, use uma mangueira do mesmo tipo e prenda as conexões com grampos.
- Comprimento máximo total da mangueira de drenagem: 2.50 m.



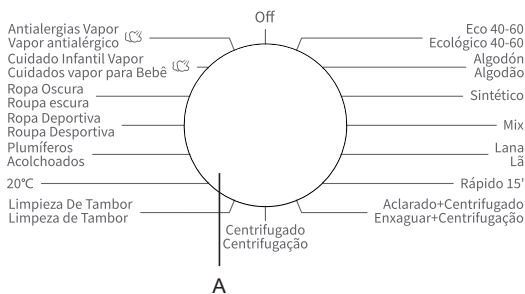
Manual Rápido do Usuário

Esta máquina de lavar está equipada com funções de segurança automáticas que detectam e diagnosticam num estágio inicial e reagem apropriadamente.

A. Seletor de programa

B. Janela de exibição de estados do programa e da função

C. botão "Temp."



Programa	Etiqueta de cuidado	Material/Nível de Sujeira
		Selecionada temperatura de lavagem de acordo com as instruções da etiqueta de cuidado.
Algodão --,20°C, 30°C, 40°C, 60°C, 90°C		Algodão pesado ou moderadamente sujo ou linho. Para itens muito sujos, selecione a função "Pré-lavagem"
Sintético --,20°C, 30°C, 40°C,60°C		Sintéticos moderadamente sujos, tecidos mistos de algodão.
Vapor antialérgico (2) 40°C, 60°C		É adequado para tecidos resistentes a altas temperaturas e menos desbotados, que removem alérgenos como pólenes, ácaros e parasitas pelo vapor de alta temperatura.
Ecológico 40-60 (1)	—	Roupa de algodão normalmente suja.
Lã --,20°C, 30°C, 40°C		Lã lavável à máquina. (Consulte a etiqueta de lavagem anexada à roupa).
Cuidados vapor para Bebê 40°C, 60°C, 90°C (2)		É adequado para roupas de bebê e roupas íntimas etc., que esterilizam e desinfetam com o vapor de alta temperatura.
Roupa escura --,20°C, 30°C, 40°C,60°C	—	Têxteis escuros feitos de algodão e têxteis escuros de fácil manutenção
Rápido 15' --,20°C,30°C, 40°C		Algodão, tecidos misturados. Itens usados por um curto período de tempo ou recém comprados.
Mix --,20°C, 30°C, 40°C		Cargas mistas de algodão moderadamente sujo e tecidos sintéticos.
Roupa Desportiva --,20°C, 30°C, 40°C		Roupa desportiva e de lazer feita do tecido de microfibra.
Acolchoados --,20°C, 30°C, 40°C		Itens laváveis à máquina recheados com fibras sintéticas, como travesseiros, colchas e colchas; também adequado para itens recheados com penas.
20°C	—	Este programa é adequado para roupas de algodão com manchas leves, economizando energia.
Limpeza de Tambor 90°C	—	Programa para remover sujeira e resíduos bacterianos que podem se reproduzir na máquina depois de ter sido usado por um período, especialmente quando lavagens a baixa temperatura são usadas regularmente.
Enxaguar + Centrifugação	—	Este programa é padronizado para dois enxaguamentos e centrifugação.
Centrifugação	—	Selecione o comprimento e a velocidade da centrifugação manualmente.

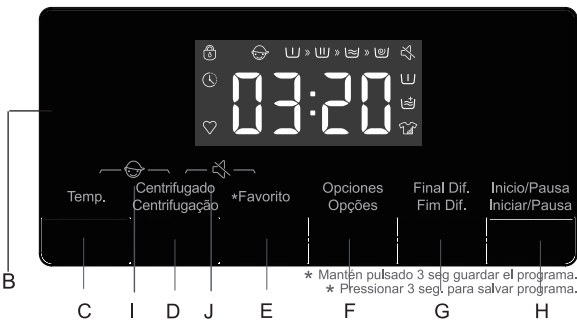
* : Funções Opcionais

Sim: Detergente Necessário

— : Não pode ser selecionado -- : Temperatura da água não aquecida

(1) Os programas de teste de desempenho de lavagem são: Eco 40-60.

(2) O vapor antialérgico e cuidados vapor para Bebê são adequados para esterilizar as roupas coloridas. Não coloque a mão no vidro da porta ou abra o dispensador ao ver o vidro da porta com névoa de água, para evitar queimaduras.



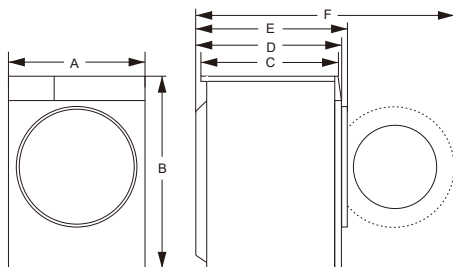
- D. botão "Centrifugação"
- E. botão "Favorito"
- F. botão "Opções"
- G. botão "Fim Dif."
- H. botão "Iniciar/Pausa"
- I. Função de bloqueio para crianças
- J. Função Mudo

Carga Máxima de Lavar kg	Compartimento de detergente			Funções do Programa de Lavar							Velocidade Máxima de rotação rpm
	Pré-lavagem	Lavagem principal	Amaciante	Fim Dif.	Pré-lavagem	Enxágue extra	Tempos de enxaguamento predefinidos	Intensiva	Centrifugação	Temp.	
6/7	*	Yes	*	*	*	*	3	*	*	*	1200
6/7	*	Yes	*	*	*	*	3	*	*	*	1200
2	*	Yes	*	*	*	*	4	*	*	*	1200
6/7	—	Yes	—	*	—	—	1	—	*	—	1200
2	—	Yes	*	*	—	*	2	—	*	*	600
2	*	Yes	*	*	*	*	3	*	*	*	1200
3/3.5	*	Yes	*	*	*	*	2	*	*	*	1000
1	—	Yes	*	*	—	*	1	—	*	*	800
3/3.5	*	Yes	*	*	*	*	2	*	*	*	1200
2	*	Yes	*	*	*	*	2	*	*	*	1000
2	—	Yes	*	*	—	*	2	—	*	*	600
6/7	*	Yes	*	*	*	*	2	*	*	—	1200
—	—	Yes	—	*	—	—	1	—	—	—	800
6/7	—	—	*	*	—	*	2	—	*	—	1200
6/7	—	—	—	*	—	—	0	—	*	—	1200

Especificações

Descrição	Valor	
Modelo	WFQP6012EVM / WFMP6012EVM	WFQP7012EVM / WFMP7012EVM
Capacidade de Lavagem	6.0kg	7.0kg
Velocidade de rotação máxima	1200rpm	
Peso líquido	57kg	
Tensão Nominal	220-240V~	
Potência de Aquecimento	1500W	
Potência de Lavagem	200W	

Dimensões (mm)



Índice	Dimensão (mm)
A	595
B	845
C	385
D	435
E	465
F	920

Adicione o detergente, Feche a Porta e Ajuste o Programa

Coloque as roupas a serem lavadas no tambor e feche a porta. Adicione o detergente nos compartimentos relevantes para o tipo de programa que você vai selecionar, adicione detergente conforme descrito na seção **Detergente e Aditivos** do **Manual de Operação do Usuário**.

1. Ligue a energia.
2. Gire o botão de seleção do programa para o programa desejado, "off" deve ser passado se a posição inicial do ponteiro não estiver "off", inicie.
3. Selecione a temperatura de lavagem e a velocidade de centrifugação pressionando os botões "Temp." e "Centrifugação".
4. Pressione o botão "Opções" para selecionar funções adicionais.
5. Após o início do programa, a tela exibe a duração do programa (horas: minutos) e as opções de funções adicionais em sequência.

Seleção de função adicional

No estado de espera, pressione o botão "Opções" para selecionar a função adicional para o programa atual. Selecione apenas uma função para cada pressionamento e o ícone correspondente pisca. Após o arranque, o programa não pode ser alterado.

Pré-lavagem

- Selecione a função para conduzir a pré-lavagem, de modo a melhorar os efeitos de lavagem e remover melhor as manchas. Esta função é adequada para roupas de stjeira pesada.
- Antes de influxo, detergente/sabão em pó para a roupa pode ser adicionado à caixa de pré-lavagem e o sabão em pó deve ser adicionado à caixa de lavagem principal.

Enxágue extra

Após a definição da função de adição de enxaguar, o programa executa o processo de enxaguamento mais uma vez antes de executar o amaciamento, e o tempo total de execução do programa aumenta em conformidade.

Intensiva

A função pode ser selecionada para prolongar o tempo de lavagem, fortalecer os efeitos de lavagem e remover melhor a mancha.

Aviso de entrada de água

Se a torneira não estiver aberta ou a pressão da água estiver muito baixa, a tela exibirá "F01" para dar um alarme.

Aviso de drenagem

Se o tubo for comprimido, a drenagem não será suave. Em caso de falha na drenagem completa por um longo tempo, a tela exibirá "F03" para dar um alarme.

Ícone de Bloqueio de Porta

Após o início do programa, o ícone de Bloqueio de Porta acenderá e a porta será bloqueada.

- Depois de completar o programa, a fechadura da porta será destravada automaticamente. Durante a pausa, se a condição de abertura da porta puder ser atingida durante o processo, a trava da porta será destravada e a luz indicadora será apagada.
- Quando a luz indicadora da fechadura da porta pisca, a porta não deve ser aberta de forma forçada, de modo a evitar ferimentos pessoais.

Função de Fim Dif.

A função Fim Dif. permite operar a máquina na conveniência do consumidor, por exemplo, à noite, quando a eletricidade é mais barata.

- Apenas no modo de espera, este botão é válido para selecionar o horário da reserva.
- Depois que a função de reserva for selecionada, o tempo aumentará em 1 hora cada vez que o botão de reserva é pressionado. Antes da reserva, se o horário do programa não satisfizer o múltiplo integral de 1h, o processo deve ser completado através de pressionar a tecla de reserva pela primeira vez e, em seguida, o tempo aumenta em 1h cada vez que o botão de reserva é pressionado. Se a reserva for selecionada, antes da execução do programa, a reserva atual pode ser cancelada, girando o botão para selecionar outros programas.
- O tempo de atraso deve ser maior que o comprimento do programa de lavagem, pois o tempo de atraso é o horário em que o programa terminará. Por exemplo: se o horário do programa selecionado for 02:28, o horário de atraso selecionado deve ser entre 03:00 e 24:00.

• Quando o processo de reserva é operado, o ícone de "horário de reserva" estará ativado. Quando o processo de reserva estiver concluído, o ícone de "horário de reserva" será desativado, enquanto o ícone de "tempo restante" estará ativado.

Favorito

Depois de selecionar o programa e definir cada parâmetro e iniciar, pressione e segure a tecla Favorito por 3s para memorizar o programa selecionado, temperatura, velocidade de rotação e outras configurações relacionadas, e então a lâmpada do símbolo Favorito acenderá.

Se a lâmpada de favoritos não estiver acesa, pressione rapidamente uma tecla Favorito e o programa será mudado para o último programa memorizado; ao mesmo tempo, a temperatura, a velocidade de rotação e outros parâmetros serão mudados automaticamente para os últimos parâmetros memorizados.

Neste momento, se alterar o programa ou pressionar outras teclas, o painel exibirá um novo programa e parâmetros, e a lâmpada do símbolo de Favoritos será apagada.

Quando o usuário usa a máquina pela primeira vez, se ele/ela nunca pressionou e segura a tecla Favorito para coletar programas, ele/ela pode pressionar rapidamente a tecla Favorito e, em seguida, o programa de algodão e suas configurações padrão serão coletados por padrão.

Função Mudo



Quando a máquina está no estado de espera, pausa ou operação, pressione os botões "Centrifugação+ Favorito" por 2 segundos, a tela mostrará o ícone de falha de função silenciada. Todo o alarme será desligado, exceto os alarmes.

Quando a máquina estiver no estado silenciado, pressione os botões "Centrifugação + Favorito" por 2 segundos até que o ícone de falha da função silenciada apague. Todo o alarme será ativado.

Pesagem automática

A máquina de lavar exibe "----" após a inicialização, indicando que o aparelho está a pesar automaticamente. O aparelho ajustará o comprimento do programa (horas: minutos) automaticamente de acordo com o peso da roupa.

Bloqueio infantil



Para reforçar a segurança das crianças, esta máquina está equipada com a função Bloqueio Infantil.

Quando o programa inicia, pressione o botão "Temp. + Centrifugação" por 2 segundos. O ícone do bloqueio para crianças acenderá e, em seguida, o bloqueio para crianças será configurado. Repita a mesma operação, o bloqueio para crianças será liberado.

• Quando o bloqueio para crianças está definido, todos os botões de função serão protegidos.

• Quando você desliga a máquina girando o botão de seleção de programa "Off", o bloqueio para crianças é liberado.

• Depois de concluir o programa, o bloqueio para crianças será desbloqueado automaticamente.

Para iniciar o programa

Depois de ter selecionado as suas opções e colocado detergente dentro do dispensador de detergente, ligue a torneira e pressione o botão "Iniciar/Pausa". A tela exibirá a progressão do programa atual com ícones da esquerda para a direita. A tela também exibe o tempo restante do programa.

Para cancelar o Programa ou Selecionar novamente as Opções

1. Gire o programa para "Off" por 3 segundos para desligar a máquina.
2. Selecione o novo programa e opções.
3. Pressione o botão "Iniciar / Pausa" para ligar a máquina sem adicionar nenhum detergente extra.

Fim do programa

Quando o programa termina a sua execução, ele exibirá "Fim". Se nenhuma operação for realizada em 2 minutos, a máquina será desligada automaticamente.

1. Gire o programa para "Off" para desligar a máquina;
2. Feche a torneira;
3. Abra a porta e tire as roupas lavadas;
4. Abra levemente a porta para remover a umidade da bomba.

Instruções de programas

1. O programa eco 40-60 é capaz de limpar roupas de algodão normalmente sujas declaradas laváveis a 40 °C ou 60 °C, juntas no mesmo ciclo, e este programa é usado para avaliar a conformidade com a legislação de desenho ecológico da UE .
2. O consumo de energia do modo desligado é de 0,49W e do modo de espera é de 0,49W.
3. Os programas mais eficientes em termos de consumo de energia são geralmente aqueles que funcionam a temperaturas mais baixas e duração mais longa.
4. Carregar a máquina de lavar doméstica até a capacidade indicada pelo fabricante para os respectivos programas contribuirá para a economia de energia e água.
5. Uso correto de detergente, amaciadores e outros aditivos. Não aplique detergente em excesso. Isso pode afetar negativamente os resultados da lavagem.
6. Limpeza periódica, incluindo frequência ótima e prevenção de procedimento de calcário.
7. O ruído e o teor de umidade restante são influenciados pela velocidade de rotação: quanto maior a velocidade de rotação na fase de centrifugação, maior o ruído e menor o teor de umidade restante.
8. As informações do produto e o código QR são refletidos na etiqueta de consumo de energia; as informações de registro do produto podem ser obtidas através de digitalizar o código QR.
9. A informação dos programas padrão.

Program	Temperatura selecionada (°C)	Capacidade nominal (kg)	Temperatura máxima no tambor (°C)	Duração do programa (h:min)	Consumo de energia kWh/	Consumo de água litros / ciclo	Conteúdo restante de umidade (%)	Velocidade de máxima atingida rpm
Ecológico 40-60 carga completa	6 kg	—	6	44	3:18	0.840	43.0	52.00
	7 kg	7	46	46	3:28	0.970	55.0	51.00
Ecológico 40-60 meia carga	6 kg	—	3	34	2:36	0.450	37.0	53.00
	7 kg	3.5	34	34	2:40	0.450	40.0	53.00
Ecológico 40-60 carga 1/4	6 kg	—	1.5	26	2:36	0.170	28.0	52.00
	7 kg	2	27	27	2:40	0.180	26.0	53.00
20°C	6 kg	20	6	19	1:50	0.135	73.0	56.00
	7 kg	7	7	20	1:50	0.140	75.0	56.00
Algodão	6 kg	6	6	51	3:49	0.980	73.0	56.00
	7 kg	7	7	51	3:49	1.000	75.0	56.00
Mix	6 kg	40	3	37	1:58	0.460	48.0	45.00
	7 kg	3	3	37	1:58	0.500	50.0	45.00
Rápido 15'	6 kg	40	1	37	0:30	0.270	15.0	65.00
	7 kg	40	1	37	0:30	0.280	15.0	65.00

Os valores dados para outros programas que não o programa eco 40-60 são apenas indicativos.

Hisense