

# Посібник користувача



Yoga AIO 7 Gen 8

## **Перед початком роботи**

Перш ніж використовувати надану в цій документації інформацію та ноутбук, уважно прочитайте наведені нижче документи.

- *Посібник із техніки безпеки та гарантії*
- *Загальні зауваження щодо безпеки й відповідності вимогам*
- *Посібник з інсталяції*

**Перше видання (Серпень 2023)**

**© Copyright Lenovo 2023.**

ПРИМІТКА ЩОДО ОБМЕЖЕННЯ ПРАВ. Якщо постачання даних чи програмного забезпечення здійснюється згідно з контрактом Адміністрації загальних послуг (GSA), до використання, копіювання та розголошення застосовуються обмеження, викладені в контракті № GS-35F-05925.

---

# Вміст

## Про цю документацію . . . . . iii

## Глава 1. Знайомство з комп'ютером . . . . . 1

Вид спереду . . . . .	1
Вид ззаду . . . . .	2
Функції та характеристики . . . . .	3
Специфікації USB. . . . .	3
Умови експлуатації . . . . .	5

## Глава 2. Початок роботи з комп'ютером . . . . . 7

Робота з Windows . . . . .	7
Інформаційна довідка Windows . . . . .	8
Підключення зовнішнього дисплея . . . . .	8

## Глава 3. Огляд комп'ютера . . . . . 9

Регулювання підставки комп'ютера . . . . .	9
Lenovo Vantage. . . . .	9
Установлення плану енергоспоживання . . . . .	10
Передача даних . . . . .	10
Підключення до пристрою, який підтримує Bluetooth (для вибраних моделей) . . . . .	10

Підключення до провідної мережі Ethernet . . . . .	11
Придбання аксесуарів. . . . .	11

## Глава 4. Заміна CRU . . . . . 13

Список компонентів, що замінюються користувачем . . . . .	13
Видалення або заміна CRU. . . . .	13
Шнур живлення та адаптер змінного струму . . . . .	13
Камера (для вибраних моделей) . . . . .	14

## Глава 5. Довідка та підтримка. . . . . 17

Запитання й відповіді . . . . .	17
Ресурси самодопомоги . . . . .	17
Зв'язок із компанією Lenovo . . . . .	19
Перш ніж звертатися до компанії Lenovo . . . . .	19
Центр підтримки клієнтів Lenovo. . . . .	19
Придбання додаткових послуг . . . . .	20

## Додаток А. Юридичні зауваження та товарні знаки. . . . . 21



---

## Про цю документацію

- Цей посібник застосовується до наведених нижче моделей продукції Lenovo. Ілюстрації в цьому посібнику можуть дещо відрізнятися від вашої моделі виробу.

Назва моделі	Типи пристроїв (MT)
Yoga AIO 7 27APN8	F0HK

- Додаткову інформацію див. в розділі *Загальні зауваження щодо безпеки й відповідності вимогам* на веб-сторінці [https://pcsupport.lenovo.com/docs/generic\\_notices](https://pcsupport.lenovo.com/docs/generic_notices).
- Залежно від моделі певні додаткові аксесуари, функції та програмні продукти можуть бути недоступними на вашому комп'ютері.
- Залежно від версії операційних систем і програм певні інструкції для інтерфейсу користувача можуть не застосовуватися до вашого комп'ютера.
- Зміст документації може змінюватися без попередження. Lenovo постійно вдосконалює документацію комп'ютера, включно з *Посібником користувача*. Щоб отримати останню документацію, перейдіть на веб-сайт <https://pcsupport.lenovo.com>.
- Microsoft® періодично змінює функції операційної системи Windows® через Windows Update. У результаті певна інформація в цій документації може виявитися неактуальною. Актуальну інформацію див. на ресурсах Microsoft.

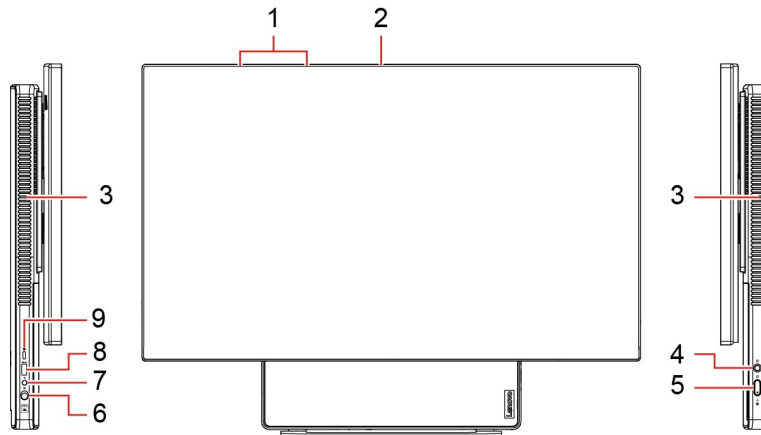


---

# Глава 1. Знайомство з комп'ютером

---

## Вид спереду



---

1. Мікрофони (2)	2. Роз'єм камери
3. Вентиляційні отвори (2)	4. Джойстик регулювання On-Screen-Display (OSD)
5. Кнопка живлення	6. Перемикач
7. Комбіноване гніздо для навушників	8. Роз'єм USB 3.2 Gen 2
9. Роз'єм USB-C® (3.2 Gen 2)	

---

\* для вибраних моделей

### Індикатор живлення

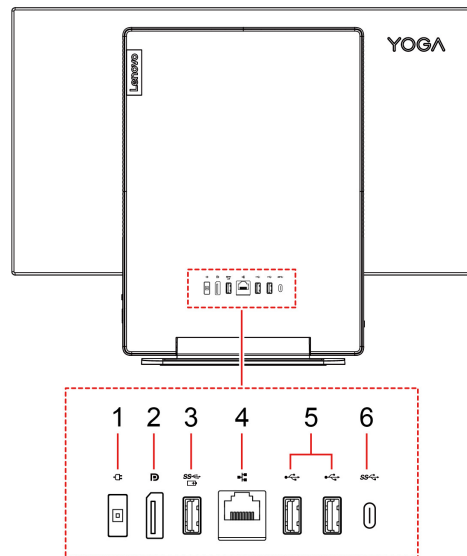
Показати стан системи комп'ютера.

- **Горить.** Комп'ютер увімкнено, перебуває в режимі сну або глибокого сну.
- **Не світиться.** Комп'ютер вимкнено.

### Пов'язані теми

- "Специфікації USB" на сторінці 3.

## Вид ззаду



1. Роз'єм живлення	2. Вихідний роз'єм DisplayPort™
3. Роз'єм Always On USB 3.2 Gen 2	4. Роз'єм Ethernet
5. Роз'єми USB 2.0 (2)	6. Роз'єм USB-C (3.2 Gen 2)

### Роз'єм Always On USB 3.2 Gen 2

Якщо увімкнено функцію Always On USB, роз'єм Always On USB 3.2 Gen 2 може заряджати USB-сумісний пристрій, коли комп'ютер увімкнений, вимкнений, перебуває в режимі сну або глибокого сну.

### Пов'язані теми

- "Специфікації USB" на сторінці 3.
- "Підключення зовнішнього дисплея" на сторінці 8
- "Підключення до провідної мережі Ethernet" на сторінці 11.

---

## Функції та характеристики

Докладні характеристики комп'ютера див. на сайті <https://psref.lenovo.com>.

---

<b>Обладнання</b>	Щоб переглянути інформацію про обладнання вашого комп'ютера, введіть "Диспетчер пристроїв" у вікно пошуку Windows і натисніть Enter.
<b>Блок живлення</b>	<ul style="list-style-type: none"><li>• Блок живлення з автовизначенням напруги на 170 Вт</li><li>• Блок живлення з автовизначенням напруги на 300 Вт</li></ul>
<b>Електричне живлення</b>	<ul style="list-style-type: none"><li>• Вхідна напруга: від 100 В до 240 В змінного струму</li><li>• Частота вхідного струму: 50–60 Гц</li></ul>
<b>Мікропроцесор</b>	Щоб переглянути інформацію про мікропроцесор вашого комп'ютера, введіть відомості про систему у вікно пошуку Windows і натисніть Enter.
<b>Пам'ять</b>	Подвоєна швидкість передачі даних та низьким енергоспоживанням 5X (LPDDR5X)
<b>Накопичувач</b>	<ul style="list-style-type: none"><li>• Твердотільний диск M.2</li></ul> Щоб переглянути інформацію про накопичувач вашого комп'ютера, введіть "Керування дисками" у вікно пошуку Windows і натисніть Enter. <b>Примітка:</b> Місткість накопичувача, зазначена системою, менша за номінальну.
<b>Розширення</b>	3 гнізда M.2 (1 для Wi-Fi та BT, 2 для PCIE SSD)
<b>Мережеві функції</b>	<ul style="list-style-type: none"><li>• Bluetooth*</li><li>• Ethernet LAN</li><li>• Безпроводна локальна мережа*</li></ul>

---

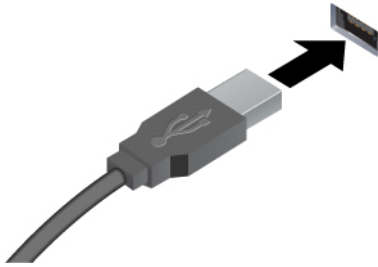
\* для вибраних моделей

---

## Специфікації USB

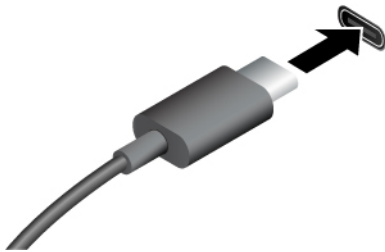
**Примітка:** Залежно від моделі комп'ютера деякі USB-роз'єми можуть бути недоступними.

Назва роз'єму	Опис
---------------	------



Підключення сумісних USB-пристроїв, як-от USB-клавіатури, USB-миші, USB-накопичувача або USB-принтера.

- Роз'єм USB 2.0
- Роз'єм USB 3.2 Gen 1 або роз'єм USB 3.2 Gen 2
- Роз'єм USB 3.2 Gen 2



- Заряджання пристроїв, сумісних із USB-C, з вихідною напругою 5 В і струмом 3 А.
- Підключення до зовнішнього дисплея:
  - USB-C до VGA: 1920 x 1200 пікселів, 60 Гц
  - USB-C до DP: 3840 x 2160 пікселів, 60 Гц
- Підключення аксесуарів USB-C для розширення можливостей комп'ютера. Придбати аксесуари USB-C можна на сторінці <https://www.lenovo.com/accessories>.

- Роз'єм USB-C (3.2 Gen 1) або роз'єм USB-C (3.2 Gen 2)
- Роз'єм USB-C (3.2 Gen 2)
- Роз'єм Thunderbolt 3 (USB-C)
- Роз'єм Thunderbolt 4 (USB-C)

### Зауваження щодо швидкості передавання даних за допомогою USB

Залежно від багатьох факторів, зокрема потужності процесора хоста й периферійних пристроїв, атрибутів файлів та інших факторів, пов'язаних із конфігурацією системи та операційними системами, фактична швидкість передавання даних через різні роз'єми USB на цьому пристрої відрізнятиметься та може бути меншою за вказану нижче швидкість для кожного відповідного пристрою.

Пристрій USB	Швидкість передавання даних (Гбіт/с)
3.2 Gen 1 / 3.1 Gen 1	5
3.2 Gen 2 / 3.1 Gen 2	10
3.2 Gen 2 × 2	20
Thunderbolt 3 (USB-C)	40
Thunderbolt 4 (USB-C)	40

---

## Умови експлуатації

### Температура

- Робоча температура: Від 5 °С до 35 °С
- Зберігання або транспортування:
  - Для настільних комп'ютерів: Від -40 °С до 60 °С
  - Для настільних моноблоків: Від -20 °С до 60 °С

### Відносна вологість

- Робоча вологість: 20–80 % (без конденсації)
- Вологість під час зберігання: 10–90 % (без конденсації)

### Висота над рівнем моря

- Робоча: Від -15,2 м до 3048 м
- Під час зберігання: Від -15,2 м до 12192 м



---

## Глава 2. Початок роботи з комп'ютером

---

### Робота з Windows

Наведена нижче таблиця містить найчастіше використовувані налаштування Windows. Ви можете навчитись основам і відразу почати роботу з Windows.

Щоб налаштувати параметри, введіть відповідні ключові слова у вікно пошуку Windows і виберіть найкращу відповідність. Щоб налаштувати параметри, дотримуйтесь інструкцій на екрані.

Таблиця 1. Основні налаштування

Функції	Описи	Пошук за ключовими словами
Панель керування	Перегляд або зміна налаштувань Windows, включаючи налаштування та конфігурацію апаратного та програмного забезпечення.	Панель керування
Підключення до мереж Wi-Fi	Для моделей із модулем бездротової локальної мережі ви можете підключити комп'ютер до мережі Wi-Fi®. Клацніть піктограму мережі в області сповіщень Windows, а потім виберіть мережу, до якої потрібно підключитись. <b>Примітка:</b> Модуль безпроводної локальної мережі на вашому комп'ютері може підтримувати різні стандарти. У деяких країнах або регіонах використання 802.11ax може бути заборонено відповідно до місцевих нормативних вимог.	Wi-Fi
Підключення до провідних мереж	Для моделей з роз'ємом Ethernet (RJ-45), комп'ютер можна підключити до провідної мережі за допомогою кабелю Ethernet.	—
Режим "У літаку"	Режим "У літаку" — це зручна настройка, яка вмикає та вимикає бездротовий зв'язок вашого комп'ютера. Можливо, буде необхідно ввімкнути цей режим при посадці в літак.	Режим "У літаку"
Режим нічника	Нічник — це перемикач у Windows. Якщо його ввімкнути, на екрані відображаються тепліші кольори та зменшується інтенсивність синього світла. Увімкнення нічника знижує ризик втоми або перенапруження очей. <b>Примітка:</b> Докладніші рекомендації щодо зменшення ризику втоми або перенапруження очей див. на сторінці <a href="https://www.lenovo.com/us/en/compliance/visual-fatigue">https://www.lenovo.com/us/en/compliance/visual-fatigue</a> .	Нічне світло
Регулювання кольорової температури	Якщо режим нічника увімкнено, можна регулювати температуру кольору екрана. <b>Примітка:</b> Певні комп'ютери Lenovo мають сертифікат низького рівня синього світла. Ці комп'ютери проходять тестування в режимі нічника та з кольоровою температурою за замовчуванням (48).	Нічне світло
Оновлення Windows	Microsoft періодично випускає оновлення функцій і безпеки для операційної системи Windows. Оновлення, які стосуються вашої версії Windows, завантажуються автоматично, коли ваш комп'ютер підключений до Інтернету. Після завантаження оновлень система запропонує перезавантажити комп'ютер для інсталяції цих оновлень. Ви також можете вручну перевіряти наявність оновлень для інсталюваної версії Windows. <b>Увага:</b> Для завантаження та встановлення оновлень використовуйте лише службу Windows Update. Оновлення, завантажені з інших джерел, можуть бути небезпечними.	Оновлення Windows

## Інформаційна довідка Windows

Якщо за допомогою інструкцій на екрані не вдається вирішити проблему, виконайте наведені нижче дії, щоб отримати онлайн-довідку Windows.

- Введіть "Отримати довідку" або "Поради" у вікно пошуку Windows і натисніть Enter. Коли програма відкриється, введіть опис проблеми та виберіть відповідний результат.
- Відвідайте веб-сайт підтримки Microsoft: <https://support.microsoft.com>. Введіть запит у полі пошуку й отримайте результати пошуку.

---

## Підключення зовнішнього дисплея

Підключіть проектор або монітор до комп'ютера, щоб проводити презентації або розширити робоче середовище.

### Підключення безпроводного дисплея

Переконайтеся, що комп'ютер і безпроводний дисплей підтримують функцію Miracast®.

Натисніть клавішу **Windows** + **K** і виберіть безпроводний дисплей, який потрібно підключити.

### Зміна параметрів дисплея

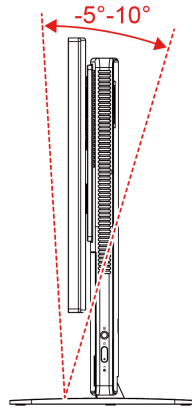
Щоб змінити параметри дисплея, введіть "параметри дисплея" у вікно пошуку Windows, а потім натисніть клавішу Enter.

---

## Глава 3. Огляд комп'ютера

---

### Регулювання підставки комп'ютера



---

### Lenovo Vantage



Попередньо інстальована програма Lenovo Vantage — це комплексне індивідуальне рішення, яке допоможе вам обслуговувати комп'ютер завдяки автоматичним оновленням і виправленням, налаштовувати устаткування й отримувати персоналізовану підтримку.

#### Доступ до Lenovo Vantage

Введіть "Lenovo Vantage" у поле пошуку Windows і натисніть клавішу Enter.

Щоб завантажити останню версію Lenovo Vantage, перейдіть до Microsoft Store і шукайте за назвою програми.

#### Ключові особливості

Lenovo Vantage дає змогу:

- Легко дізнаватися стан пристрою та налаштовувати його настройки;
- Завантажувати й інстальувати UEFI BIOS, оновлення мікропрограми та драйверів, щоб підтримувати ПЗ комп'ютера в актуальному стані;
- Стежити за станом свого комп'ютера та захищати його від зовнішніх загроз;
- Сканування обладнання комп'ютера й діагностика проблем з устаткуванням.
- Переглядати стан гарантії на комп'ютер (онлайн).
- Відкривати *Посібник користувача* та корисні статті.

#### Примітки:

- Доступні функції залежать від моделі комп'ютера.

- Lenovo Vantage періодично оновлює функції, щоб робити комп'ютер дедалі зручнішим для вас. Опис функцій може відрізнятися від фактичного інтерфейсу користувача.

---

## Установлення плану енергоспоживання

Для комп'ютерів, які відповідають вимогам ENERGY STAR®, наведений нижче план енергоспоживання активується через певний час бездіяльності комп'ютера.

- вимкнення екрана: через 10 хвилин
- увімкнення режиму сну: через 10 хвилин

Щоб вивести комп'ютер із режиму сну, натисніть будь-яку клавішу на клавіатурі.

Щоб змінити або налаштування план живлення:

1. Введіть "план живлення" у вікно пошуку Windows і натисніть Enter.
2. Налаштуйте план живлення згідно власних уподобань.

---

## Передача даних

Швидко діліться файлами за допомогою вбудованої технології Bluetooth із пристроями з такими функціями. Ви також можете встановити диск або мультимедійну картку для передачі даних.

## Підключення до пристрою, який підтримує Bluetooth (для вибраних моделей)

Ви можете підключати до комп'ютера всі типи пристроїв Bluetooth, як-от клавіатуру, мишу, смартфон або динаміки. Для успішного з'єднання розмістіть пристрої на відстані не більше 10 метрів від комп'ютера.



1. Клацніть піктограму Центру підтримки в області сповіщень Windows. Увімкніть функцію Bluetooth.
2. Щоб додати пристрій Bluetooth, клацніть "Параметри Bluetooth" і дотримуйтесь інструкцій на екрані.

## Підключення до провідної мережі Ethernet

Підключіть комп'ютер до локальної мережі за допомогою кабелю Ethernet через роз'єм Ethernet на комп'ютері.

---

## Придбання аксесуарів

Якщо ви хочете розширити можливості свого комп'ютера, у Lenovo є ціла низка апаратних компонентів і аксесуарів. Зокрема модулі пам'яті, накопичувачі, мережеві картки, адаптери живлення, клавіатури, миші тощо.

Щоб придбати продукцію в компанії Lenovo, перейдіть на сторінку <https://pcsupport.lenovo.com/warrantyupgrade>.



---

## Глава 4. Заміна CRU

Компоненти, що замінюються користувачем (CRU), – це деталі, які користувач може оновити або замінити самостійно. Комп'ютери Lenovo містять наведені нижче типи CRU.

- **CRU з функцією самообслуговування.** Стосується деталей, які користувач може легко встановити чи замінити самостійно, або звернувшись до кваліфікованого технічного працівника за додаткову плату.
- **CRU з додатковими послугами.** Стосується частин, які можуть установлювати або замінювати користувачі з високим рівнем кваліфікації. Кваліфіковані технічні спеціалісти можуть також надавати послуги з установлення або заміни деталей за типом гарантії, призначеної для комп'ютера клієнта.

Якщо ви маєте намір встановити CRU, його можна отримати від компанії Lenovo. Інформація щодо CRU та інструкції з його заміни поставляються разом із продуктом. Їх також можна отримати за запитом у компанії Lenovo. Може знадобитися повернути дефектну деталь, замість якої встановлено CRU. Якщо необхідно повернути деталь. (1) інструкції з повернення, сплачену транспортну етикетку й контейнер буде додано до CRU для заміни; (2) може стягуватися плата за CRU для заміни, якщо компанія Lenovo не отримала дефектний CRU протягом 30 (тридцяти) днів після отримання вами CRU для заміни. Докладну інформацію див. в документації щодо обмеженої гарантії Lenovo за посиланням: [https://www.lenovo.com/warranty/llw\\_02](https://www.lenovo.com/warranty/llw_02)

---

### Список компонентів, що замінюються користувачем

Нижче наведено список компонентів CRU комп'ютера.

#### CRU самообслуговування

- Адаптер змінного струму
- Заглушка для камери
- Кабель живлення
- Повнофункціональний кабель USB-C
- Клавіатура
- Миша/Килимок для миші
- Зовнішня камера\*

\* для вибраних моделей

---

### Видалення або заміна CRU

У цьому розділі наведено вказівки щодо видалення або заміни CRU.

#### Шнур живлення та адаптер змінного струму

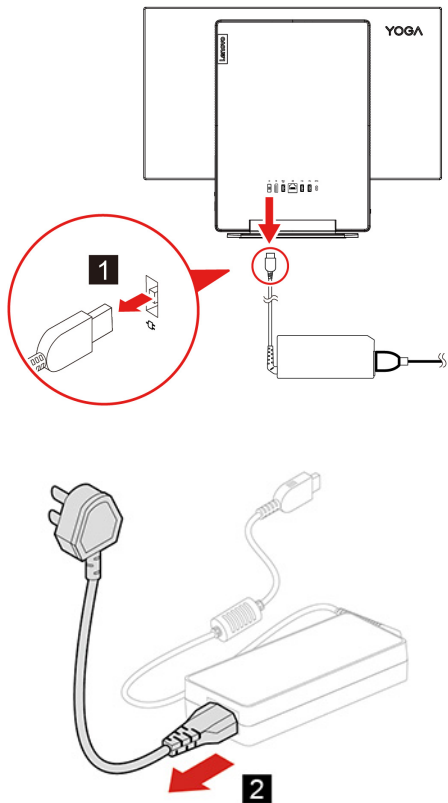
##### Необхідні умови

Спочатку ознайомтеся з розділом *Загальні зауваження щодо безпеки й відповідності вимогам*, а потім роздрукуйте наведені нижче інструкції.

**Примітка:** Не виймайте шнур живлення, якщо комп'ютер підключений до джерела живлення змінного струму. Інакше може виникнути коротке замикання.

Щоб отримати доступ, вимкніть комп'ютер і від'єднайте всі підключені периферійні пристрої та кабелі.

### Кроки виймання

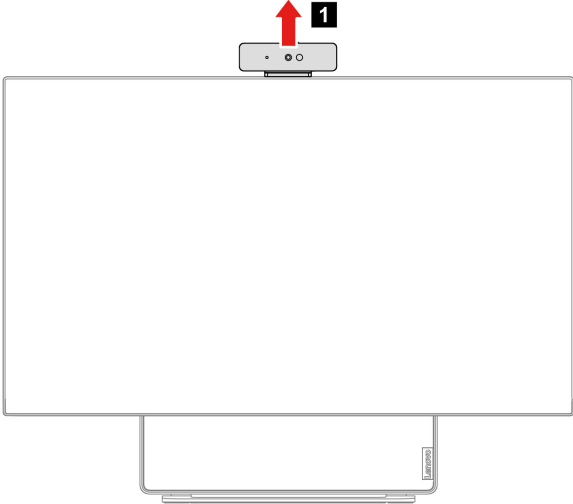


## Камера (для вибраних моделей)

### Необхідні умови

Спочатку ознайомтеся з розділом *Загальні зауваження щодо безпеки й відповідності вимогам*, а потім роздрукуйте наведені нижче інструкції.

**Кроки виймання**





---

## Глава 5. Довідка та підтримка

---

### Запитання й відповіді

---

Як розділити диск?	Перегляньте розділ <a href="https://support.lenovo.com/solutions/ht503851">https://support.lenovo.com/solutions/ht503851</a>
Що робити, якщо мій комп'ютер перестав відповідати?	Натисніть і утримуйте кнопку живлення, доки комп'ютер не вимкнеться. Потім перезавантажте комп'ютер.
На комп'ютер пролилася рідина. Що робити?	<ol style="list-style-type: none"><li>1. Обережно відключіть адаптер змінного струму та негайно вимкніть комп'ютер. Що швидше ви припините проходження струму через комп'ютер, то більше вірогідність знизити рівень ушкоджень від коротких замикань. <b>Увага:</b> Якщо ви негайно вимкнете комп'ютер, то можете втратити певні дані чи роботу. Проте якщо цього не зробити, комп'ютер може отримати невіправні пошкодження.</li><li>2. Перш ніж знову увімкнути комп'ютер, зачекайте, доки рідина не висохне повністю. <b>Застереження:</b> <b>Не намагайтеся злити рідину, перевертаючи комп'ютер. Якщо на нижній панелі вашої клавіатури є дренажні отвори дні, рідина зіллється через них.</b></li></ol>
Де можна отримати останні драйвери пристроїв і UEFI/BIOS?	<ul style="list-style-type: none"><li>• Lenovo Vantage або Lenovo PC Manager</li><li>• Веб-сайт служби підтримки Lenovo <a href="https://support.lenovo.com">https://support.lenovo.com</a></li></ul>

---

### Ресурси самодопомоги

Використовуйте наведені нижче ресурси самодопомоги, щоб докладніше дізнатися про комп'ютер і усунути неполадки.

Ресурси	Як отримати доступ?
Виправлення неполадок, запитання й відповіді	<ul style="list-style-type: none"><li>• <a href="https://www.lenovo.com/tips">https://www.lenovo.com/tips</a></li><li>• <a href="https://forums.lenovo.com">https://forums.lenovo.com</a></li></ul>
Інформація про спеціальні можливості	<a href="https://www.lenovo.com/accessibility">https://www.lenovo.com/accessibility</a>
Скидання або відновлення Windows	<ul style="list-style-type: none"><li>• Використовуйте варіанти відновлення Lenovo.<ol style="list-style-type: none"><li>1. Перейдіть за посиланням <a href="https://support.lenovo.com/HowToCreateLenovoRecovery">https://support.lenovo.com/HowToCreateLenovoRecovery</a>.</li><li>2. Дотримуйтесь інструкцій на екрані.</li></ol></li><li>• Використовуйте варіанти відновлення Windows.<ol style="list-style-type: none"><li>1. Відвідайте веб-сайт <a href="https://pcsupport.lenovo.com">https://pcsupport.lenovo.com</a>.</li><li>2. Визначте тип комп'ютера або виберіть його модель вручну.</li><li>3. Клацніть <b>Diagnostics (Діагностика) → Operating System Diagnostics (Діагностика операційної системи)</b>, а потім дотримуйтесь</li></ol></li></ul>

---

Ресурси	Як отримати доступ?
інструкцій на екрані.	
<p>Використовуйте Lenovo Vantage для наведених нижче цілей.</p>	<p>Введіть "Lenovo Vantage" у поле пошуку Windows і натисніть клавішу Enter.</p>
<ul style="list-style-type: none"> <li>• Налаштуйте настройки пристрою.</li> <li>• Завантаження й інсталяція UEFI BIOS, драйверів і оновлень мікропрограми.</li> <li>• Захистіть свій комп'ютер від зовнішніх загроз.</li> <li>• Діагностика проблем апаратного забезпечення.</li> <li>• Перевірка стану гарантії комп'ютера.</li> <li>• Відкривати <i>Посібник користувача</i> та корисні статті.</li> </ul>	
Документація до продуктів:	
<ul style="list-style-type: none"> <li>• <a href="#">Загальні зауваження щодо безпеки й відповідності вимогам</a></li> <li>• <i>Посібник із техніки безпеки та гарантії</i></li> <li>• <i>Посібник з інсталяції</i></li> <li>• <i>Цей Посібник користувача</i></li> <li>• <i>Інформація про відповідність нормативам</i></li> </ul>	<p>Відвідайте веб-сайт <a href="https://pcsupport.lenovo.com">https://pcsupport.lenovo.com</a>. Потім дотримуйтесь інструкцій на екрані, щоб знайти потрібну документацію.</p>
Веб-сайт служби підтримки Lenovo містить останні відомості щодо підтримки наведених нижче елементів:	
<ul style="list-style-type: none"> <li>• Драйвери та програмне забезпечення</li> <li>• Рішення для діагностики</li> <li>• Гарантія на продукти й послуги</li> <li>• Відомості про продукти й деталі</li> <li>• База знань, запитання й відповіді</li> </ul>	<p>Відвідайте веб-сайт <a href="https://support.lenovo.com">https://support.lenovo.com</a>.</p>
Інформаційна довідка Windows	<ul style="list-style-type: none"> <li>• Використовуйте <b>Отримати довідку</b> або <b>Поради</b>.</li> <li>• Скористайтеся службою Windows Search або особистим помічником Cortana®.</li> <li>• Перейдіть на веб-сайт підтримки Microsoft: <a href="https://support.microsoft.com">https://support.microsoft.com</a>.</li> </ul>

---

## Зв'язок із компанією Lenovo

Якщо ви не змогли вирішити проблему самостійно, зверніться до Центру підтримки клієнтів Lenovo.

### Перш ніж звертатися до компанії Lenovo

Перш ніж зв'язатися з Lenovo, підготуйте наведені нижче відомості.

1. Запишіть ознаки проблеми й детальні відомості про неї.
  - У чому полягає проблема? Чи постійно вона існує?
  - Будь-яке повідомлення про помилку або код помилки?
  - Якою операційною системою ви користуєтеся? Якої версії?
  - Які програми працювали на момент виникнення проблеми?
  - Чи можна відтворити проблему? Якщо так, то в який спосіб?
2. Запишіть відомості про систему:
  - Назва продукту
  - Тип і серійний номер комп'ютера

На зображенні нижче показано, де знайти відомості про тип і серійний номер комп'ютера.



## Центр підтримки клієнтів Lenovo

Протягом гарантійного періоду ви також можете звернутися по допомогу до Центру підтримки клієнтів Lenovo.

### Номери телефону

Список телефонних номерів служби підтримки Lenovo для вашої країни або регіону можна отримати на сайті:

<https://pcsupport.lenovo.com/supportphonenumberlist>.

**Примітка:** Номери телефону можуть змінюватися без попередження. Якщо телефон служби технічної підтримки для вашої країни або регіону не надано, зверніться до торговельного партнера або представника Lenovo.

### **Послуги, доступні протягом гарантійного періоду**

- Визначення проблеми — кваліфіковані спеціалісти допоможуть вам визначити, чи спричинена проблема апаратним забезпеченням, і прийняти рішення щодо її усунення.
- Ремонт апаратного забезпечення Lenovo — якщо було визначено, що проблема спричинена апаратним забезпеченням Lenovo, на яке діє гарантія, кваліфіковані спеціалісти нададуть вам необхідні для її вирішення послуги.
- Керування технічними змінами — іноді необхідно внести зміни в певні продукти вже після того, як їх було продано. Компанія Lenovo або ваш авторизований продавець внесуть технічні зміни (EC), що застосовуються до вашого обладнання.

### **Послуги, які не охоплюються гарантією**

- Заміна або використання деталей, виготовлених не компанією Lenovo та не на її замовлення, або деталей, на які не діє гарантія
- Визначення походження проблеми з програмним забезпеченням
- Конфігурація UEFI BIOS у рамках установлення або оновлення
- Зміни, модифікації або оновлення драйверів пристроїв
- Установлення та обслуговування мережевих операційних систем (NOS)
- Установлення та обслуговування програм

Умови та положення обмеженої гарантії Lenovo, яка застосовується до вашого апаратного продукту, див. в розділі "Інформація про гарантії" *Посібника з техніки безпеки та гарантії*, що входять до комплекту постачання комп'ютера.

---

## **Придбання додаткових послуг**

Під час і після гарантійного періоду ви можете придбати додаткові послуги від Lenovo на сайті <https://www.lenovo.com/services>.

Доступність гарантійного обслуговування та назва послуги можуть відрізнятися в різних країнах або регіонах.

---

## Додаток А. Юридичні зауваження та товарні знаки

### Юридичні зауваження

Продукти, послуги чи функції Lenovo, описані в цьому документі, можуть бути доступні не в усіх країнах. Щоб дізнатися, які продукти й послуги наразі доступні у вашому регіоні, зверніться до місцевого представника компанії Lenovo. Будь-які посилання на продукт, програму або послугу Lenovo не означають і не натякають, що може використовуватися лише продукт, програма або послуга Lenovo. Можна використовувати будь-який продукт, програму або послугу, що має такі ж функціональні можливості та не порушує інтелектуальних прав Lenovo. Однак користувач має самостійно оцінити та перевірити роботу іншого продукту, програми або послуги.

Компанія Lenovo може мати патенти або патентні програми, що охоплюють предмет цього документа. Цей документ не дає вам ліцензійних прав на ці патенти. Ви можете надіслати запити на отримання ліцензій у письмовій формі за цією адресою:

*Lenovo (United States), Inc.  
8001 Development Drive  
Morrisville, NC 27560  
U.S.A.  
Attention: Lenovo Director of Licensing*

КОМПАНІЯ LENOVO НАДАЄ ЦЕЙ ДОКУМЕНТ "ЯК Є" БЕЗ ЖОДНИХ ПРЯМИХ АБО НЕПРЯМИХ ГАРАНТІЙ, ЗОКРЕМА НЕПРЯМИХ ГАРАНТІЙ ВІДСУТНОСТІ ПОРУШЕНЬ ПРАВ ІНТЕЛЕКТУАЛЬНОЇ ВЛАСНОСТІ, КОМЕРЦІЙНОЇ ЯКОСТІ Й ПРИДАТНОСТІ ДЛЯ ПЕВНОЇ МЕТИ. Оскільки на деяких підпорядкованих територіях не дозволяється відмова від прямих або непрямих гарантій, ця заява може вас не стосуватися.

У наведену в документі інформацію час від часу вносяться зміни, які будуть включені в наступні видання. Щоб покращити обслуговування, компанія Lenovo залишає за собою право в будь-який час без додаткового повідомлення покращити та/або змінити продукти й програми, описані в посібниках до вашого комп'ютера, і зміст посібників.

Інтерфейс програмного забезпечення, а також функціональна й апаратна конфігурація, описані в посібниках до вашого комп'ютера, можуть не співпадати з точною фактичною конфігурацією придбаного вами комп'ютера. Конфігурацію продукту див. у відповідному контракті (якщо є) або в списку упаковки продуктів. Крім того, ви можете звернутися до дистриб'ютора з питаннями щодо продажу продукту. Компанія Lenovo може використовувати або розповсюджувати будь-яку надану вами інформацію на власний розсуд без будь-яких зобов'язань перед вами.

Описані в цьому документі продукти не призначені для використання в імплантатах або інших пристроях життєзабезпечення, де несправність може призвести до травмування чи смерті людей. Наведена в цьому документі інформація не впливає на технічні характеристики продукту Lenovo й гарантії на нього, а також не змінює їх. Жодна інформація в цьому документі не надає в явній чи неявній формі ліцензію або гарантію відшкодування збитків, пов'язаних із правами інтелектуальної власності Lenovo або інших компаній. Усю надану в цьому документі інформацію отримано в певних умовах і наведено лише для ілюстрації. Результати, отримані в інших умовах, можуть відрізнятися від наведених.

Компанія Lenovo може використовувати або розповсюджувати будь-яку надану вами інформацію на власний розсуд без будь-яких зобов'язань перед вами.

Будь-які посилання на сторонні веб-сайти (не Lenovo) наведені в цьому документі лише для зручності та жодним чином не свідчать про схвалення цих веб-сайтів. Матеріали на цих веб-сайтах не є документацією до цього продукту Lenovo, і користування такими веб-сайтами здійснюється на ваш власний ризик.

Усі дані стосовно робочих характеристик, що містяться в цьому документі, одержано в керованому середовищі. Тому результати роботи в інших умовах можуть значно відрізнятися від наведених. Деякі вимірювання могли бути виконані на прототипах продуктів, тому такі самі результати на комерційно доступних моделях не гарантуються. Крім того, результати деяких вимірювань могли бути отримані шляхом екстраполяції. Фактичні результати можуть від них відрізнятися. Користувачі мають перевірити відповідні параметри у своєму середовищі.

Авторські права на цей документ належать компанії Lenovo, і він не підпадає під дію ліцензії на програмне забезпечення з відкритим кодом, зокрема під дію будь-якої угоди Linux, що може супроводжувати установлене на цьому продукті програмне забезпечення. Компанія Lenovo може будь-коли й без попереднього повідомлення оновлювати цей документ.

Щоб отримати найновішу інформацію (або з будь-якими питаннями чи коментарями), відвідайте веб-сайт Lenovo:

<https://pcsupport.lenovo.com>

### **Товарні знаки**

LENOVO, логотип LENOVO, Yoga та логотип Yoga є товарними знаками компанії Lenovo. Intel і Thunderbolt є товарними знаками компанії Intel Corporation або її дочірніх компаній у США та (чи) інших країнах. Microsoft, Windows і Cortana — товарні знаки групи компаній Майкрософт. DisplayPort є товарним знаком компанії Video Electronics Standards Association. Wi-Fi, Wi-Fi Alliance і Miracast є зареєстрованими товарними знаками Wi-Fi Alliance. USB-C — це товарний знак організації USB Implementers Forum. Усі інші товарні знаки є власністю відповідних власників.



**Lenovo**