

Посібник користувача

Lenovo
YOGA

Lenovo

Yoga Pro 9i Aura Edition (16", 10)

Перед початком роботи

Перш ніж використовувати надану в цій документації інформацію та ноутбук, уважно прочитайте наведені нижче документи:

- [Загальні зауваження щодо безпеки й відповідності вимогам](#)
- *Посібник із техніки безпеки та гарантії*
- *Посібник з інсталяції*

Перше видання (Квітень 2025)

© Copyright Lenovo 2025.

ПРИМІТКА ЩОДО ОБМЕЖЕННЯ ПРАВ: Якщо постачання даних чи програмного забезпечення здійснюється згідно з контрактом Адміністрації загальних послуг (GSA), до використання, копіювання та розголошення застосовуються обмеження, викладені в контракті № GS-35F-05925.

Вміст

Про цей посібник	iii	Початкове налаштування операційної системи Windows	15
Глава 1. Знайомство з комп'ютером	1	Налаштування розпізнавання обличчя	15
Вид спереду	1	Windows Update	15
Мікрофони	1	Параметри відновлення Windows	16
Інфрачервоний світлодіод	1	Підключення до мережі	17
Інфрачервона камера	2	Підключення до мережі Wi-Fi	17
Камера	2	Установлення проводового з'єднання	17
Індикатор камери	2	Ефективне використання живлення	18
Екран	2	Вимкнення ПК	18
Вид зверху	3	Переведення ПК в режим сну	18
Анени	3	Установлення часу очікування для заощадження енергії	18
Клавіатура	3	Акумулятор	19
Динаміки	3	Режими роботи системи	20
Сенсорна панель	4	Глава 3. Огляд комп'ютера	23
Мікрофон	4	Інтелектуальні функції	23
Вид зліва	5	Функції Lenovo AURA EDITION	23
Роз'єм живлення	5	Dolby Atmos	33
Індикатор заряджання	5	Керування кольором	33
Роз'єм HDMI	6	Режим захисту очей	34
Багатоцільовий роз'єм USB Type-C	6	Виявлення присутності	34
Комбіноване гніздо для навушників	6	Надвисока роздільна здатність	34
Динамік	6	Розумне шумозаглушення	35
Вид справа	7	Унікальні програми Lenovo	35
Динамік	7	Lenovo Vantage	35
Вимикач камери	7	Smart Connect	36
Роз'єм для карток microSD	7	Lenovo AI Now (для вибраних моделей)	36
Роз'єм USB Standard-A	8	Меню кнопки Novo	37
Роз'єм Always-on	8	Відкрийте меню кнопки Novo	37
Індикатор живлення	8	Взаємодія з комп'ютером	37
Кнопка живлення	8	Клавіші швидкого доступу	37
Вид знизу	9	Жести сенсорної панелі	41
Вентиляційні отвори (впускні)	9	Пристрій відображення	42
Отвір кнопки Novo	9	Захистіть свою конфіденційність за допомогою вимикача камери	45
Динаміки	9	Lenovo TWS YOGA PC Edition	45
Специфікації	10	Мікропрограма ПК	45
Зауваження щодо швидкості передавання даних за допомогою USB	12	Утиліта налаштування мікропрограми	46
Умови експлуатації	12	Зміна налаштувань в утиліті налаштування мікропрограми	46
Уникайте постійного контакту тіла з певними гарячими ділянками	13	Установлення паролів в утиліті налаштування мікропрограми	47
Глава 2. Початок роботи з комп'ютером	15	Глава 4. Довідка та підтримка	51
ПК й операційна система	15	Запитання й відповіді	51

Я натискаю клавішу Copilot на клавіатурі, але ні Copilot in Windows, ні служба пошуку Windows Search не відкриваються. Через що це могло трапитися?	51
Як розділити диск	51
Що робити, якщо мій комп'ютер перестав відповідати	51
На комп'ютер пролилася рідина. Що робити	51
Де можна отримати останні драйвери та мікропрограми для пристроїв	51
Чому комп'ютер запускається автоматично, якщо відкрити кришку?	51
Ресурси самопомоги	52
Що таке CRU?	53
CRU для моделі Вашого виробу.	53
Зв'язок із компанією Lenovo	54
Перш ніж звертатися до компанії Lenovo . . .	54
Центр підтримки клієнтів Lenovo.	54
Придбання додаткових послуг	55

Глава 5. Комп'ютер і спеціальні можливості 57

Апаратні спеціальні можливості комп'ютера . . .	57
Роз'єми USB для підключення допоміжних технологій	57
Спеціальні можливості клавіатури	57
Біометричні пристрої	58
Спеціальні можливості Windows 11	58
Налаштування спеціальних можливостей у програмі "Настройки"	59
Екранний диктор	59
Налаштування розміру тексту, застосування висококонтрастної теми та використання екранної лупи	59
Залипання клавіш.	60
Доступна документація для користувачів	60
Спеціальні можливості в документації користувача	60
Перевірка доступності документації	61

Додаток А. Юридичні зауваження та товарні знаки. 63

Про цей посібник

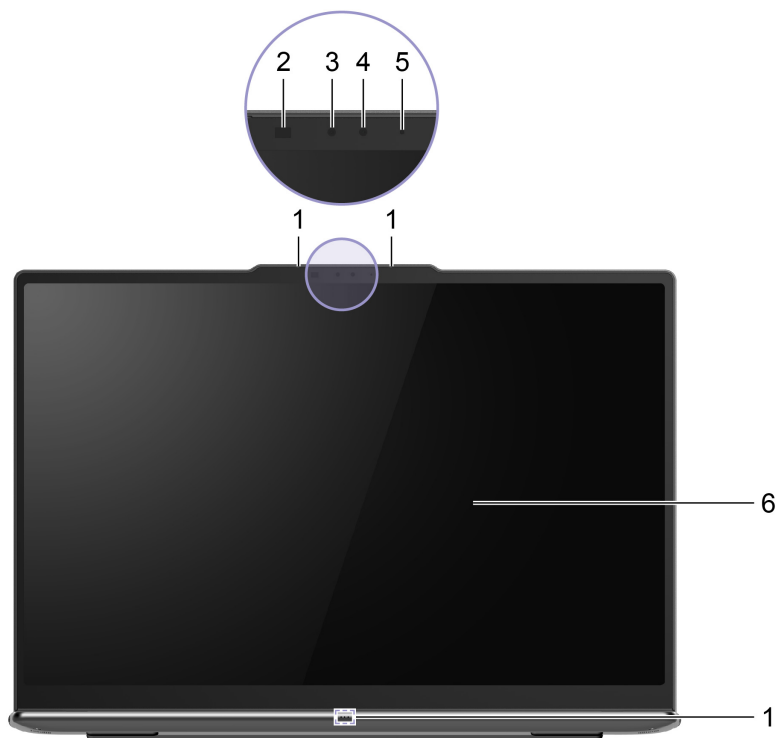
- Цей посібник застосовується до наведених нижче моделей продукції Lenovo. Ілюстрації в цьому посібнику можуть дещо відрізнятися від вашої моделі виробу.

Назва моделі	Тип системи
Yoga Pro 9 16IAH10	83L0

- Додаткову інформацію див. в розділі *Загальні зауваження щодо безпеки й відповідності вимогам* на веб-сторінці https://pcsupport.lenovo.com/docs/generic_notices.
- Цей посібник може містити інформацію про аксесуари, функції та програмне забезпечення, які доступні не для всіх моделей.
- У цьому посібнику містяться інструкції, розраховані на операційну систему Windows. Ці інструкції незастосовні, якщо у вас встановлено інші операційні системи.
- Microsoft® періодично змінює функції операційної системи Windows® через Windows Update. Тому інструкції щодо операційної системи можуть застаріти. Актуальну інформацію див. на ресурсах Microsoft.
- Зміст посібника може змінюватися без попередження. Щоб отримати останню версію, перейдіть на веб-сайт <https://support.lenovo.com>.

Глава 1. Знайомство з комп'ютером

Вид спереду



Малюнок 1. Вид спереду

№	Опис
1	Мікрофони
2	Інфрачервоний світлодіод
3	Інфрачервона камера
4	Камера
5	Індикатор камери
6	Екран

Мікрофони

Мікрофони — це вбудовані в ПК пристрої прийому звуку. Вони вловлюють ваш голос і навколишній звук, а потім перетворюють їх у цифрову форму. Мікрофони — важливий компонент, якщо ви використовуєте свій ПК для відеоконференцій або записування голосу.

Інфрачервоний світлодіод

Інфрачервоний світлодіод генерує й випромінює хвилі ближнього інфрачервоного діапазону, які вловлює та використовує камера (або спеціальна інфрачервона камера), щоб розпізнавати обличчя.

Інфрачервона камера

Інфрачервона камера вловлює хвилі ближнього інфрачервоного діапазону, що випромінюються інфрачервоним світлодіодом і відбиваються від обличчя людини. Її використовують для розпізнавання облич.

Камера

Вбудована камера вловлює видиме світло та перетворює його на цифрові сигнали. Ці сигнали використовуються під час записування відео та відеоконференцій.

Індикатор камери

Цей індикатор указує, чи ввімкнено камеру.

Таблиця 1. Стан індикатора камери й опис

Стан індикатора камери	Опис
Увімкнено	Камеру активовано.
Вимкнено	Камеру не активовано.

Екран

На екрані вбудованого дисплея відображаються текст, зображення та відео.

Деякі моделі оснащено сенсорними екранами для інтуїтивної роботи: ви можете натискати кнопки, піктограми й пункти меню безпосередньо на екрані. Сенсорні екрани також підтримують жести кількома пальцями.

Зв'язані теми

“Пристрій відображення” на сторінці 42

Вид зверху



Малюнок 2. Вид зверху

№	Опис
1	Антенні (не можна побачити ззовні)
2	Клавіатура
3	Динамік
4	Сенсорна панель
5	Мікрофон

Антенні

Антенні приймають і передають радіохвилі. Це забезпечує обмін даними між ПК та мережевим пристроєм Wi-Fi або пристроєм Bluetooth.

Примітка: Антенні сховано всередині ПК.

Клавіатура

Клавіатура — це основний засіб для введення даних на ПК. Вона дозволяє вводити символи. Клавіатура Lenovo також підтримує комбінації клавіш, які підвищують продуктивність взаємодії з ПК, програмами та операційною системою Windows.

Примітка: Розкладки клавіатури залежать від мови й регіону, тому клавіатура вашого ПК може відрізнятися від зображеної в цьому документі.

Зв'язані теми

“Клавіші швидкого доступу” на сторінці 37

Динаміки

Динаміки — це вбудовані в ПК пристрої виведення звуку.

Сенсорна панель

Сенсорна панель — це вбудований у ПК вказівний пристрій, який виконує роль зовнішньої миші. Проведіть пальцем по сенсорній панелі, щоб перемістити вказівник до потрібного елемента на екрані, і торкніться один раз, щоб вибрати цей елемент, або двічі, щоб запустити його.

Сенсорна панель також підтримує багатопальцеві жести у Windows, які спрощують доступ до часто використовуваних програм і функцій.

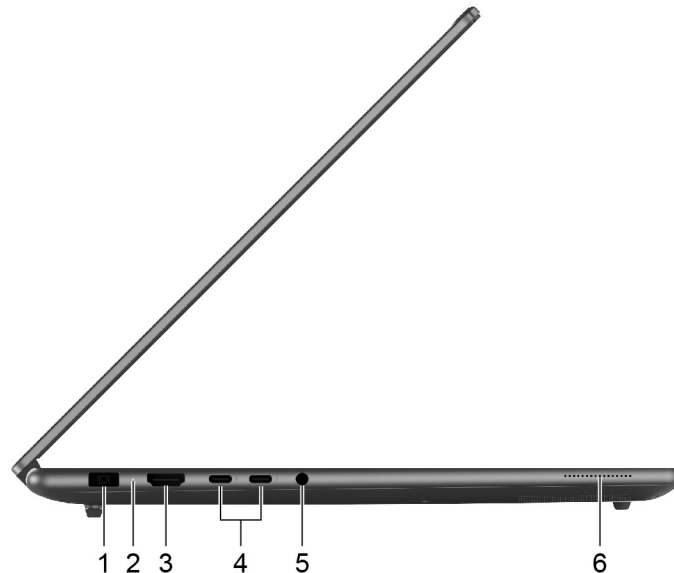
Зв'язані теми

“Жести сенсорної панелі” на сторінці 41

Мікрофон

Мікрофон — це вбудований в ПК пристрій прийому звуку. Він захоплює ваш голос і навколишній звук, а потім перетворює їх у цифрову форму. Мікрофони — важливий компонент, якщо ви використовуєте свій ПК для відеоконференцій або записування голосу.

Вид зліва



Малюнок 3. Вид зліва

№	Опис
1	Роз'єм живлення
2	Індикатор заряджання
3	Роз'єм HDMI™
4	Багатоцільовий роз'єм USB Type-C®
5	Комбіноване гніздо для навушників
6	Динамік

Роз'єм живлення

Використовуйте цей роз'єм і адаптер живлення змінного струму, що входить у комплект, для під'єднання комп'ютера до електричної розетки.

Індикатор заряджання

Індикатор заряджання показує, чи підключено ПК до розетки. За підключення його колір також вказує на рівень заряду акумулятора (повністю заряджений чи незабаром розрядиться).

Таблиця 2. Стан індикатора заряджання й опис

Стан індикатора	Чи підключено ПК до розетки?	Рівень заряду акумулятора
Вимкнено	Ні	/
Світиться, жовтий	Так	1–90 %
Світиться, білий	Так	91–100 %

Роз'єм HDMI

Через роз'єм HDMI можна підключати зовнішні пристрої відображення, наприклад телевізор, проектор або монітор.

Багатоцільовий роз'єм USB Type-C

Через багатоцільовий роз'єм USB Type-C® можна підключати:

- накопичувачі або периферійні пристрої, які підтримують передавання даних і взаємопідключення через USB;
- пристрої відображення;

Примітка: Якщо ви підключаєте пристрої відображення, необхідно використовувати кабелі й адаптери (за потреби), які відповідають можливостям підключення пристрою відображення.

- док-станції або інші пристрої з підтримкою Thunderbolt™.

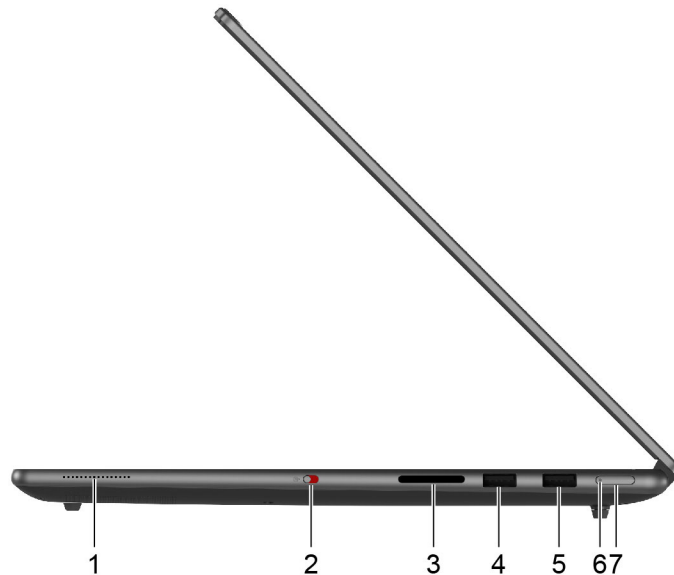
Комбіноване гніздо для навушників

До цього комбінованого гнізда можна підключати навушники, зовнішні динаміки або гарнітури з одним штекером.

Динамік

Динамік — це вбудований в ПК пристрої виведення звуку.

Вид справа



Малюнок 4. Вид справа

№	Опис
1	Динамік
2	Вимикач камери
3	Роз'єм для карток microSD
4	Роз'єм USB Standard-A
5	Роз'єм USB Standard-A (always-on)
6	Індикатор живлення
7	Кнопка живлення

Динамік

Динамік — це вбудований в ПК пристрої виведення звуку.

Вимикач камери

Цей вимикач вмикає або вимикає вбудовану камеру.

Примітка: Цей вимикач призначено для захисту конфіденційності. Якщо ви не хочете використовувати камеру, посуньте вимикач у положення "Вимкнено". Після цього всі програми не зможуть використовувати камеру.

Роз'єм для карток microSD

У цей роз'єм можна вставляти картки пам'яті microSD, microSDHC або microSDXC, щоб передавати дані між картою та ПК.

Роз'єм USB Standard-A

Через роз'єм USB Standard-A можна підключати накопичувачі або периферійні пристрої, які підтримують передавання даних і взаємопідключення через USB.

Роз'єм Always-on

Роз'єм USB з піктограмою акумулятора (☑) підтримує функцію Always-on. Через цей роз'єм на підключений USB-пристрій може подаватися живлення, навіть коли ПК вимкнений або перебуває в режимі сну чи глибокого сну.

Функцію Always-on можна вмикати та вимикати в:

- утиліті налаштування мікропрограми ПК;
- Lenovo Vantage або Lenovo PC Manager

Індикатор живлення

Індикатор живлення вказує, у якому стані перебуває ПК: увімкнений, вимкнений, у режимі сну чи глибокого сну.

Коли ПК ввімкнено, цей індикатор також може вказувати на низький заряд акумулятора (швидко блимає).

Таблиця 3. Стан індикатора живлення й опис

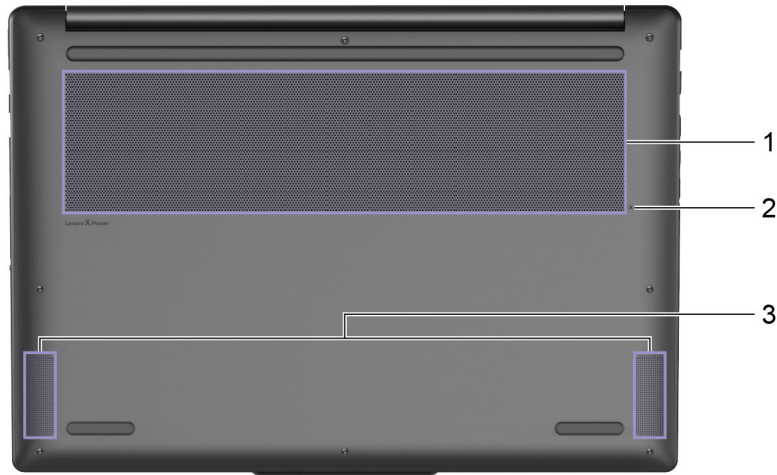
Стан індикатора	Стан живлення	Рівень заряду акумулятора
Білий (світиться)	Увімкнено	21–100 %
Білий (швидко блимає)	Увімкнено	1–20 %
Білий (повільно блимає)	У режимі сну	/
Вимкнуто	Вимкнено або переведено в режим глибокого сну	/

Кнопка живлення

Натисніть кнопку живлення, щоб увімкнути ПК.

Примітка: Якщо натиснути кнопку живлення на ввімкненому ПК з Windows, за замовчуванням система перейде в режим сну.

Вид знизу



Малюнок 5. Вид знизу

№	Опис
1	Вентиляційні отвори (впускні)
2	Отвір кнопки Novo
3	Динаміки

Вентиляційні отвори (впускні)

Вентиляційні отвори всмоктують повітря всередину ПК, охолоджуючи його внутрішні компоненти.

Важливо: Не кладіть увімкнений ПК на ліжко, диван, килим чи іншу гнучку поверхню. Інакше можна перекрити вентиляційні отвори, і ПК перегріється. Це призведе до зниження продуктивності, ПК перестане реагувати або навіть вимкнеться.

Отвір кнопки Novo

Коли ПК вимкнено, ви можете натиснути кнопку Novo, щоб відкрити меню Novo. У цьому меню можна:

- відкрити утиліту налаштування мікропрограми;
- відкрити меню вибору пристрою завантаження;
- відкрити сторінку додаткових варіантів запуску Windows.

Примітка: За звичайної роботи ПК кнопка Novo використовується нечасто. Щоб запобігти випадковому натисканню, кнопку Novo заглиблено в отвір. Щоб натиснути її, використовуйте випрямлену скріпку.

Динаміки

Динаміки — це вбудовані в ПК пристрої виведення звуку.

Специфікації

Розміри

Елемент	Значення або технічні характеристики
Ширина	362,72 мм
Глибина	253,69 мм
Товщина	<ul style="list-style-type: none">• 17,9 мм (мінімальна)• 18,9 мм (максимальна)

Адаптер змінного струму

Елемент	Значення або технічні характеристики
Вхідний струм	100–240 В змінного струму, 50–60 Гц
Вихідна напруга	20 В
Максимальний вихідний струм	8,5 А
Максимальна вихідна потужність	170 Вт

Акумулятор

Елемент	Значення або технічні характеристики
Ємність	84 Вт·год
Тип акумулятора	Перезаряджуваний літій-іонний акумулятор
Кількість елементів	4

Примітка: Указана ємність є типовою або середньою ємністю, виміряною в умовах певного тестового середовища. Ємність, виміряна в інших умовах, може відрізнятись, але вона не буде нижчою за номінальну (див. ярлик виробу).

Пам'ять

Елемент	Значення або технічні характеристики
Тип	LPDDR5x
Тип встановлення	Вбудована
Кількість слотів	0

Накопичувач

Елемент	Значення або технічні характеристики
Тип	Твердотільний диск (SSD)
Тип роз'єму	<ul style="list-style-type: none">• M.2 (2242)• M.2 (2242) або M.2 (2280)

Елемент	Значення або технічні характеристики
Кількість слотів	2
Інтерфейс	PCIe 4.0

Екран

Елемент	Значення або технічні характеристики
Розмір екрана (по діагоналі)	16 дюймів
Роздільна здатність	<ul style="list-style-type: none"> • 2880 × 1800, або • 3200 × 2000
Частота оновлення, що підтримується	<ul style="list-style-type: none"> • 60 Гц, або • 120 Гц

Роз'єми й отвори

Елемент	Значення або технічні характеристики
Роз'єм USB Standard-A	<ul style="list-style-type: none"> • Кількість: 2 • Максимальна вихідна потужність: 5 В, 0,9 А • Протоколи обміну сигналами: <ul style="list-style-type: none"> – USB 2.0 480 Мбіт/с – SuperSpeed USB 5 Гбіт/с <p>Примітка: Роз'єм Always-on підтримує максимальну вихідну потужність 5 В і 2,1 А.</p>
Багатоцільовий роз'єм USB Type-C	<ul style="list-style-type: none"> • Кількість: 2 • Максимальна вихідна потужність: 5 В, 3 А • Максимальна вхідна потужність: 20 В, 7 А • Протоколи обміну сигналами: <ul style="list-style-type: none"> – USB 2.0 480 Мбіт/с – SuperSpeed USB 5 Гбіт/с – SuperSpeed USB 10 Гбіт/с – Thunderbolt 4 40 Гбіт/с – DisplayPort 2.1
Роз'єм HDMI™	<ul style="list-style-type: none"> • Підтримуваний протокол обміну сигналами: Диференціальні сигнали з мінімізованими переходами (TMDS) • Максимальна вихідна роздільна здатність: 7680 × 4320 при 60 Гц

Елемент	Значення або технічні характеристики
Гніздо для SD-картки	Підтримувані типи карток: <ul style="list-style-type: none"> • SD™ • SD High Capacity (SDHC™) • SD Extended Capacity (SDXC™)
Комбіноване гніздо для навушників	<ul style="list-style-type: none"> • Діаметр: 3,5 мм • Підтримуваний штекер: <ul style="list-style-type: none"> – 3-контактний, TRS – 4-контактний, TRRS (CTIA та OMTP)

Примітка: Швидкість передачі даних і номінальні робочі параметри залежать від характеристик підключених пристроїв та кабелів, якщо вони використовуються. Роз'єми USB Type-C, сумісні з DisplayPort 2.1 в DisplayPort Alternate Mode, забезпечують максимальну вихідну роздільну здатність 7680 x 4320 при частоті кадрів 85 Гц і глибині кольору 10 біт на піксель. Фактична максимальна вихідна роздільна здатність залежить від підключеного дисплея та кабелю, що використовується.

Мережа

Елемент	Значення або технічні характеристики
Wi-Fi®	Wi-Fi 7 Примітка: Різні стандарти Wi-Fi можуть працювати на різних діапазонах частот. У деяких країнах або регіонах певні діапазони частот можуть бути заборонені для неліцензійного використання або вимагати певних умов. Wi-Fi 7 на цьому ПК вимкнено в деяких країнах або регіонах відповідно до місцевих нормативних вимог.
Bluetooth®	Bluetooth 5.4

Примітка: Для підтримки Bluetooth 5.4 може знадобитися оновлення операційної системи.

Зауваження щодо швидкості передавання даних за допомогою USB

Залежно від багатьох факторів, зокрема потужності процесора хоста й периферійних пристроїв, атрибутів файлів та інших факторів, пов'язаних із конфігурацією системи та операційними системами, фактична швидкість передавання даних через різні роз'єми USB на цьому пристрої відрізнятиметься та може бути меншою за вказану нижче швидкість для кожного відповідного пристрою.

Пристрій USB	Швидкість передавання даних (Гбіт/с)
3.2 Gen 1	5
3.2 Gen 2	10
USB4 40 Гбіт/с	40

Умови експлуатації

Максимальна висота над рівнем моря (без підпору повітря)

3048 м

Температура

- На висоті до 2438 м

- Робоча: 5–35 °C
- Зберігання: 5–43 °C
- На висоті понад 2438 м
 - Максимальна робоча температура для умов без підпору повітря: 31,3 °C

Примітка: Коли ви заряджаєте акумулятор, його температура має становити щонайменше 10 °C.

Відносна вологість

- Робоча: 8-95 % при температурі 23 °C за вологим термометром
- Зберігання: 5-95 % при температурі 27 °C за вологим термометром

Уникайте постійного контакту тіла з певними гарячими ділянками

Застереження:

Під час роботи комп'ютер має бути встановлений на тверду рівну поверхню таким чином, щоб його нижня поверхня не торкалася оголеної шкіри користувача. При нормальній роботі температура нижньої поверхні залишається в допустимому діапазоні, зазначеному в стандарті *IEC 62368-1*, але вона може бути зависокою та спричиняти дискомфорт або завдавати шкоди користувачу при контакті протягом понад 1 хвилини. Користувачам рекомендується уникати тривалого контакту з нижньою поверхнею комп'ютера.

Глава 2. Початок роботи з комп'ютером

ПК й операційна система

Операційна система є важливим програмним забезпеченням ПК. Вона керує апаратними забезпеченням ПК, надає утиліти та інтерфейси для користувача, а також дозволяє встановлювати різні програми для широкого кола задач.

На вашому ПК попередньо встановлено Windows 11.

Початкове налаштування операційної системи Windows

Під час першого ввімкнення ПК операційна система Windows проведе вас через процес початкового налаштування. По-перше, ви зможете:

- створити обліковий запис користувача;
- підключитися до безпроводної мережі з доступом до Інтернету;
- налаштування параметри мови.

Примітка: Якщо ви бажаєте настроїти Windows для особистого користування, увійдіть у наявний обліковий запис Microsoft або створіть новий обліковий запис. Після початкової настройки ви зможете перейти в локальний обліковий запис.

Налаштування розпізнавання обличчя

Крім текстових паролів, Windows 11 підтримує додаткові методи автентифікації користувачів для ПК з необхідним апаратним забезпеченням. Якщо ПК оснащено вбудованим інфрачервоним світлодіодом та інфрачервоною камерою, можна ввімкнути розпізнавання обличчя для входу в Windows.

Крок 1. Натисніть **Пуск** → **Налаштування** → **Облікові записи** → **Параметри входу** → **Розпізнавання обличчя**.

Крок 2. Виберіть **Налаштувати** → **Почати** і дотримуйтесь інструкцій на екрані, щоб зареєструвати своє обличчя.

Примітка: Якщо ви використовуєте для входу в Windows локальний обліковий запис, вам потрібно встановити для нього пароль, перш ніж ви зможете ввімкнути розпізнавання обличчя.

Windows Update

Час від часу ПК отримує сповіщення про оновлення. Вони можуть стосуватися нових функцій, оновлень системи безпеки й нових драйверів пристроїв. Хоча оновлення, пов'язані з безпекою, зазвичай завантажуються та встановлюються автоматично, ви можете вручну керувати встановленням інших доступних оновлень.

У Windows Update можна переглядати доступні оновлення, перевіряти наявність оновлень уручну й налаштовувати параметри, пов'язані з оновленнями. Щоб перейти до служби Windows Update, виберіть **Налаштування** → **Windows Update**.

Параметри відновлення Windows

Під час використання ПК можуть виникати різні проблеми. Windows пропонує кілька способів відновлення нормальної роботи системи. Наведена нижче таблиця допоможе обрати варіанти для різних ситуацій.

Таблиця 4. Параметри відновлення Windows

Ситуації	Варіанти відновлення
Windows працює значно повільніше після встановлення програми.	Відновіть Windows із точки відновлення системи.
Windows деякий час не функціонує належним чином.	Збережіть особисті файли й відновіть початковий стан ПК.
ПК не запускається.	Використовуйте функцію відновлення запуску Windows.
ПК не запускається, і його неможливо відновити за допомогою функції відновлення запуску Windows.	Використовуйте диск відновлення для відновлення Windows.

Відновлення вихідного стану Windows

Скидання Windows дає змогу перевстановити операційну систему, зберігаючи особисті файли. Операційна система перезавантажується та, в деяких випадках, відновлюється початкова продуктивність ПК.

- Крок 1. Натисніть **Настройки → Система → Відновлення**.
- Крок 2. У параметрах відновлення виберіть **Відновлення початкового стану ПК**. Коли з'явиться запит, виберіть **Зберегти мої файли** або **Видалити все**.
- Крок 3. Дотримуйтеся інструкцій на екрані, щоб завершити процес відновлення вихідного стану.

Створення диска відновлення

Після завершення початкової настройки Windows бажано створити диск відновлення. Якщо виникне значна неполадка, яка перешкоджатиме запуску Windows, ви зможете скористатися диском відновлення, щоб відновити операційну систему на ПК.

- Крок 1. Підготуйте пустий USB-накопичувач ємністю 32 ГБ або більше.
- Крок 2. У полі пошуку на панелі завдань введіть **Create a recovery drive** і виберіть відповідну програму.
- Крок 3. Переконайтеся, що вибрано параметр **Виконати резервне копіювання системних файлів на диск відновлення**, і натисніть **Далі**.
- Крок 4. Коли з'явиться запит, підключіть USB-накопичувач до ПК, виберіть його, а потім виберіть **Далі**.
- Крок 5. Виберіть **Створити**.

Відновлення Windows за допомогою диска відновлення.

Якщо операційна система Windows не запускається, ви можете скористатися раніше створеним диском відновлення, щоб відновити Windows на ПК.

- Крок 1. Вимкніть свій ПК.

- Крок 2. Підключіть диск відновлення до ПК.
- Крок 3. Натисніть кнопку Novo або гарячу клавішу з позначкою ☆, щоб відкрити меню кнопки Novo.
- Крок 4. Натисніть **Boot Menu**.
- Крок 5. Виберіть USB-накопичувач як завантажувальний пристрій.
На ПК запусниться середовище відновлення Windows.
- Крок 6. Дотримуйтеся вказівок на екрані, щоб відновити Windows на ПК.

Підключення до мережі

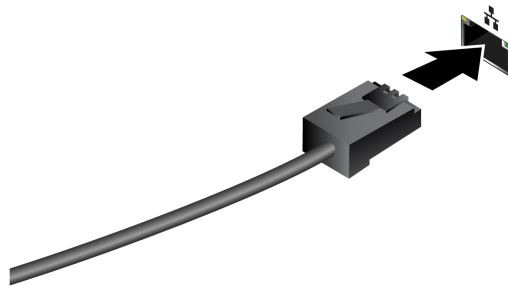
Підключення до мережі Wi-Fi

Переконайтеся, що у вас є обліковий запис безпечної мережі Wi-Fi та необхідні облікові дані.

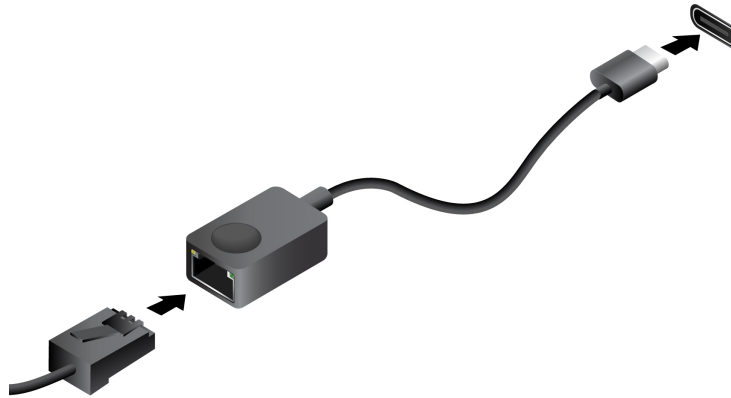
- Крок 1. Виберіть піктограму мережі 🌐 в нижньому правому куті дисплея.
- Крок 2. Виберіть доступну мережу, а потім натисніть **Підключити**.
Якщо ви хочете автоматично підключатися до цієї мережі Wi-Fi під час наступного запуску комп'ютера, виберіть **Автоматичне підключення**, перш ніж натиснути **Підключити**.
- Крок 3. За потреби введіть свої облікові дані, а потім дотримуйтеся вказівок на екрані, щоб підключитися до потрібної мережі Wi-Fi.

Установлення проводового з'єднання

- Крок 1. Підключіть кабель Ethernet до роз'єму Ethernet на комп'ютері.
- Крок 2. Підключіть інший кінець кабелю Ethernet до настінної мережевої розетки або маршрутизатора.



Примітка: Якщо на вашому комп'ютері немає роз'єму Ethernet, ви можете придбати адаптер USB-C до Ethernet у Lenovo за посиланням <https://www.lenovo.com/accessories>.



Ефективне використання живлення

Оскільки ПК є електронним пристроєм, йому для роботи потрібна електроенергія. Операційна система Windows надає розширені функції для керування живленням пристроїв, які входять до складу ПК. Ви можете скористатися перевагами цих функцій, щоб енергоефективно використовувати свій ПК.

Вимкнення ПК

Якщо ви не плануєте використовувати ПК найближчим часом, вимкніть його.

Крок 1. Виберіть **Пуск** → **Живлення**.

Крок 2. Виберіть **Завершити роботу**.

Переведення ПК в режим сну

Якщо вам необхідно припинити використання ПК на короткий час, ви можете перевести його в режим сну. Коли буде потрібно, ПК швидко вийде з режиму сну й ви одразу продовжите роботу з того місця, де зупинилися.

Крок 1. Виберіть **Пуск** → **Живлення**.

Крок 2. Виберіть **Сон**.

Установлення часу очікування для заощадження енергії

Правильно підібраний час очікування для переведення ПК в режим сну та вимкнення вбудованого екрана допомагає зменшити енергоспоживання на ПК. Операційна система Windows постачається зі стандартними настройками часу очікування для цих двох дій. Ви можете змінити їх відповідно до своїх уподобань.

Крок 1. Натисніть **Пуск** → **Настройки** → **Система** → **Живлення й акумулятор** → **Час очікування для екрана, режиму сну й режиму глибокого сну**.

Крок 2. Налаштуйте параметри.

На ноутбучі можна окремо встановити час очікування для двох сценаріїв використання: коли ПК підключено до електромережі й коли він працює від акумулятора.

Стандартні настройки часу очікування для заощадження енергії

Нижче наведено стандартні настройки часу очікування, установлені в операційній системі ПК. Ви можете змінити їх відповідно до своїх уподобань.

Примітка: Правильно підібраний час очікування допомагає зменшити енергоспоживання на ПК. Не встановлюйте надто тривалий часу очікування, щоб ефективно вимкнути цю функцію енергозбереження.

Таблиця 5. Стандартний час очікування, після якого ПК переходить у режим сну, а екран вимикається

Дія енергозбереження	Стан живлення	Час очікування (хв)
Вимкнення екрана	Живлення від мережі	5
	Живлення від акумулятора	3
Переведення ПК в режим сну	Живлення від мережі	5
	Живлення від акумулятора	3

Примітка: Щоб увімкнути ПК, що перебуває в режимі сну, натисніть кнопку живлення або будь-яку клавішу на клавіатурі.

Акумулятор

Комп'ютер обладнано вбудованим акумулятором, який робить портативні комп'ютери реальністю. Коли комп'ютер підключено до розетки, акумулятор заряджається. Якщо ви користуєтеся комп'ютером, не підключеним до розетки, акумулятор забезпечує його роботу.

Зарядити акумулятор можна будь-коли. Акумулятори комп'ютерів Lenovo підтримують кілька режимів заряджання, які підходять для різних типів енергоспоживання. Переключати активний режим заряджання акумулятора можна в Lenovo Vantage або Lenovo PC Manager.

На заряджання акумулятора також впливає його температура. Рекомендований діапазон температур для зарядки акумулятора становить 10–35 °C.

Примітка:

Ви можете перевірити температуру акумулятора в Lenovo Vantage.

Щоб максимально збільшити термін служби акумулятора, комп'ютер заряджатиметься, лише коли рівень його заряду становить 94 % або менше.

Звичайний режим

Звичайний — це основний режим заряджання. У цьому режимі акумулятор зазвичай заряджається від 0 до 100 % за 2–4 години.

Режим швидкого заряджання

Якщо ви хочете, щоб акумулятор заряджався швидше, ніж у звичайному режимі, активуйте режим швидкого заряджання. У таблиці нижче наведено прогнозований час заряджання акумулятора до 50 % і 100 % відповідно у режимі швидкого заряджання.

Таблиця 6. Прогнозований час заряджання акумуляторів у режимі швидкого заряджання

Режим	0–50 %	0–100 %
Швидке заряджання	Менше 1 години	Менше 2 годин

Примітка: Приблизний час заряджання передбачає, що акумулятор заряджається, коли ПК перебуває в режимі сну, глибокого сну або у вимкненому стані.

Режим економії

Якщо комп'ютер постійно підключено до електричної розетки, радимо перевести акумулятор у режим економії. У режимі економії акумулятор не заряджається повністю. Натомість його заряд підтримуватиметься в межах 75–80 %. Ця функція подовжує термін служби акумулятора.

Примітка: Якщо ви хочете, щоб акумулятор комп'ютера заряджався повністю, змініть режим економії на звичайний режим або режим швидкого заряджання.

Режим заряджання акумулятора вночі

Деякі люди день у день використовують свій комп'ютер в однаковий спосіб. У кінці робочого дня їх комп'ютер майже розряджено. Уночі вони підключають комп'ютер до джерела живлення, щоб наступного ранку взяти його з повним зарядом на роботу. Ці дії відбуваються щодня приблизно в один час. Якщо ви належите до цієї категорії людей, радимо увімкнути режим заряджання акумулятора вночі.

Функція заряджання акумулятора вночі оптимізує процес заряджання акумулятора впродовж нічного часу, коли ви зазвичай спите. Якщо її увімкнено, комп'ютер регулярно адаптує своє заряджання на основі даних про те, коли ви підключаєте його до джерела живлення вночі та від'єднуєте вранці. Уночі акумулятор заряджається до певного значення та підтримує заряд на цьому рівні протягом тривалого часу, а потім заряджається до 100 %. Функція заряджання акумулятора вночі забезпечує безпечне заряджання акумулятора в нічний час та подовжує термін його служби.

Примітка: При увімкнутому режимі заряджання акумулятора вночі, якщо одного дня ви зміните свій графік і вимкнете комп'ютер значно раніше, ніж зазвичай, то вранці його акумулятор може бути заряджено не повністю.

Якщо акумулятор комп'ютера підтримує функцію заряджання акумулятора вночі, увімкнути її можна в Lenovo Vantage або Lenovo PC Manager.

Режими роботи системи

Комп'ютер Lenovo за замовчуванням підтримує кілька режимів роботи. Ці режими відрізняються максимальною продуктивністю, енергоспоживанням та швидкістю вентилятора радіатора. Коли вибиратимете режим роботи, звертайте увагу на такі умови:

- місце використання комп'ютера;
- завдання, що виконуються на комп'ютері.

Переключати режими роботи можна в попередньо інсталюваній програмі Lenovo Vantage або Lenovo PC Manager. Крім того, можна використовувати сполучення клавіш fn + Q. На більшості комп'ютерів Lenovo зазвичай доступно три режими. У наведеній нижче таблиці перераховано режими роботи та рекомендовані умови їх використання.

Примітка: У таблиці наведено описові режими роботи. Доступні в програмі режими можуть відрізнятися.

Таблиця 7. Режими роботи та рекомендовані умови їх використання

Режим роботи	Рекомендовані умови
Висока продуктивність	<ul style="list-style-type: none">• Комп'ютер підключено до розетки.• Потрібна найвища продуктивність.• Шум вентилятора неважливий.
Авто (баланс)	Ви плануєте часто виконувати на комп'ютері різні завдання протягом певного часу.
Енергозбереження (тихий)	<ul style="list-style-type: none">• Комп'ютер працює від акумулятора.• Ви хочете, щоб комп'ютер працював якомога тихіше.

Примітка: У режимі "Авто (баланс)" комп'ютер динамічно переключається між режимами "Висока продуктивність" і "Енергозбереження (тихий)" залежно від завдань, які ви виконуєте на ньому.

Глава 3. Огляд комп'ютера

Інтелектуальні функції

На комп'ютер може бути попередньо інстальовано програму Lenovo Vantage або Lenovo PC Manager. Більшість функцій, описаних тут, можна ввімкнути або вимкнути в одній із цих програм. Інші функції можна ввімкнути в окремій програмі.

Примітки:

- Функції програмного забезпечення можуть бути змінені. Див. конкретну модель фактично придбаного виробу.
- Можливо, вам знадобиться завершити онлайн-оновлення програми, щоб функції набули чинності.

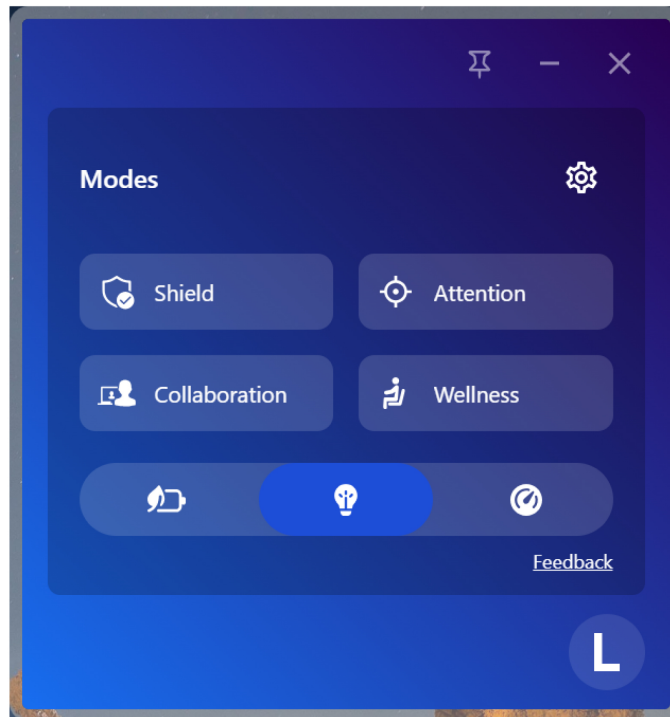
Функції Lenovo AURA EDITION

Lenovo AURA EDITION пропонує такі функції: Smart Modes, Smart Share і Smart Care. Ці програмні рішення покращують взаємодію користувача з комп'ютером Lenovo AURA EDITION.

- **Smart Modes:** легко адаптує бажані параметри в спеціальних режимах до поширених сценаріїв використання комп'ютера, щоб підвищити вашу продуктивність.
- **Smart Share:** швидко передає фотографії між ПК та мобільним телефоном Android або iOS.
- **Smart Care:** забезпечує персоналізований інтерфейс для всіх ресурсів підтримки на комп'ютері або мобільному телефоні, зокрема цілодобову підтримку оператора.

Smart Modes

Smart Modes — це віджет продуктивності, вбудований у Lenovo Vantage, який дає змогу швидко запускати популярні функції для різних сценаріїв використання.



- **Захист:** підвищуйте безпеку й конфіденційність даних за допомогою VPN з автоматичним запитом, а також функцій "Сповідання про конфіденційність" і "Захисник конфіденційності".
- **Увага:** обмежте фактори, які заважають вам зосереджуватися, шляхом блокування попередньо визначених доменів і сповіщень.
- **Співпраця:** підвищуйте якість своїх віртуальних зустрічей і продуктивність відеоспілкування завдяки спеціальним параметрам відео (доступні, коли шторку-заглушку вебкамери відкрито).
- **Турбота про здоров'я:** підтримуйте своє цифрове здоров'я завдяки регулярним перервам для відпочинку очей і ергономічним звичкам.
- **Живлення:** зменшуйте енергоспоживання й заощаджуйте заряд, змінюючи настройки для акумулятора.

Примітки:


- Доступні функції залежать від моделі комп'ютера.
- Віджет Smart Modes періодично оновлюється, щоб вам було зручніше користуватися комп'ютером. Ілюстрації і опис функцій можуть відрізнятися від фактичного інтерфейсу користувача.

Доступ до віджета Smart Modes

Натисніть **mode**, щоб запустити віджет Smart Modes.

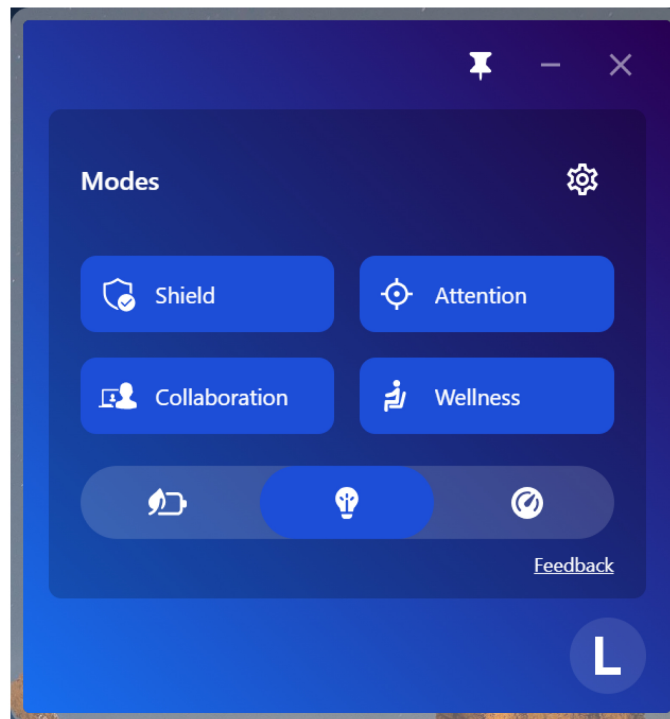
Увімкнення функцій Lenovo Vantage під час першого використання віджета Smart Modes

Якщо ви вперше використовуєте віджет Smart Modes, спочатку увімкніть потрібні вам функції для кожного режиму в програмі Lenovo Vantage:

- Крок 1. Натисніть **mode**, щоб запустити віджет Smart Modes. Під час першої активації віджета Smart Modes ви побачите інтерфейс ознайомлення.
- Крок 2. Натисніть піктограму настройки (шестірня)  у верхньому правому куті віджета, щоб запустити програму Lenovo Vantage.
- Крок 3. Виберіть **Налаштування пристрою** → **Режими**, щоб перейти на сторінку настройок **Smart Modes**.
- Крок 4. Клацніть піктограму у вигляді стрілки (>) поруч із назвою режиму, щоб відкрити сторінку настройок цього режиму й увімкнути потрібні функції.
- Крок 5. Вийдіть із Lenovo Vantage.

Активация потрібного режиму у віджеті Smart Modes

- Крок 1. Натисніть **mode**, щоб запустити віджет Smart Modes.
- Крок 2. Клацніть потрібний режим у віджеті Smart Modes, щоб швидко активувати функції, налаштовані в програмі Lenovo Vantage.



Відповіді на поширені запитання й виправлення неполадок

Щоб отримати відповіді на поширені запитання й виправити неполадки, пов'язані з віджетом Smart Modes, перегляньте наведені нижче ресурси.

- Запитання й відповіді: <https://support.lenovo.com/solutions/ht516743>
- Проблеми й способи виправлення неполадок: <https://support.lenovo.com/solutions/ht516739>

Smart Share

Функція Smart Share допомагає швидко й легко передавати фотографії між комп'ютером і телефонами (з iOS або Android).



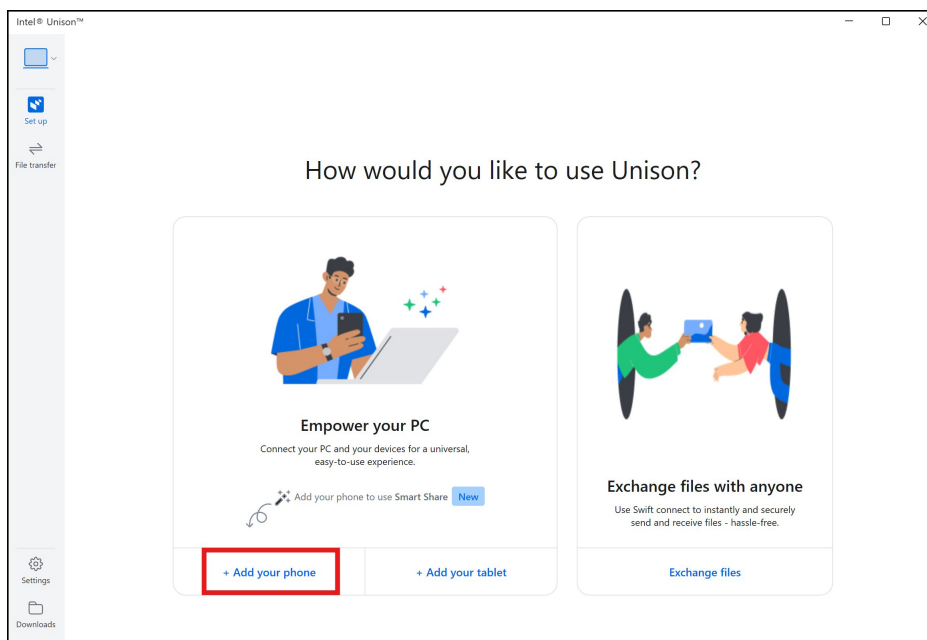
Примітки:

- Функція Smart Share періодично оновлюється, щоб вам було зручніше користуватися комп'ютером. Ілюстрації і опис функцій можуть відрізнятися від фактичного інтерфейсу користувача.
- Ви можете підключити лише один телефон до комп'ютера за допомогою програми Intel Unison. Щоб підключити інший телефон, спочатку скауйте в програмі пару з наявним телефоном.

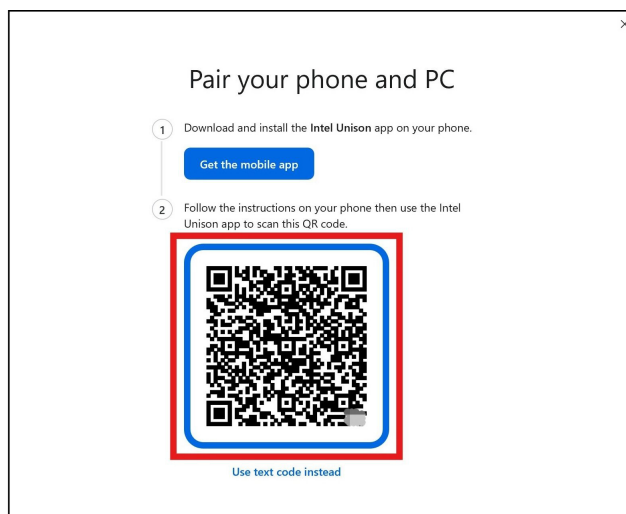
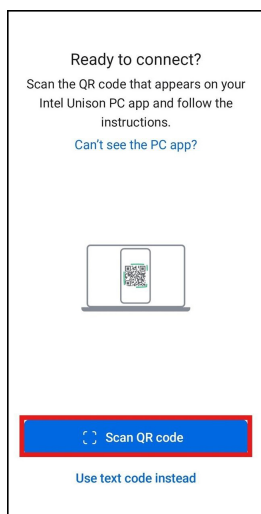
Далі описано, як скористатися функцією Smart Share.

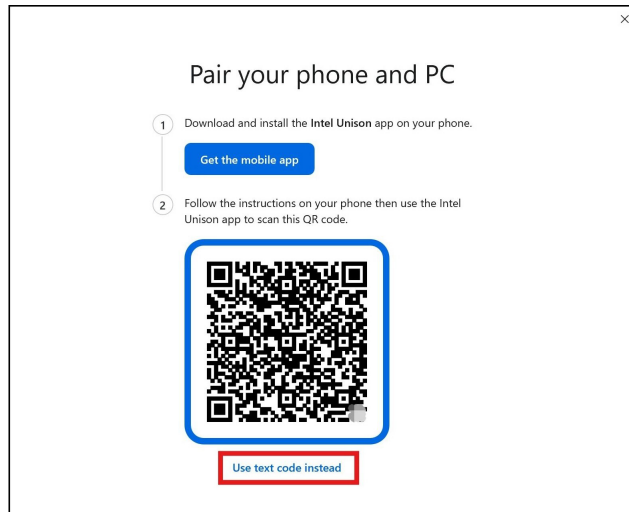
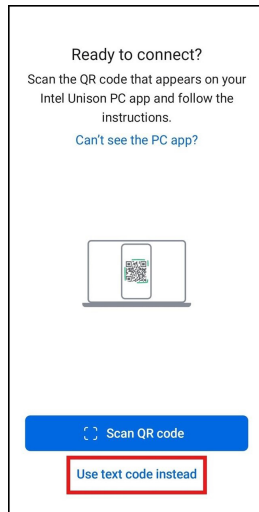
1. Виконайте підготовчі дії, як описано нижче.

- Установіть програму Intel Unison і на комп'ютері, і на телефоні. Якщо програму не встановлено, завантажте її безкоштовно з магазину програм.
- З'єднайте телефон із комп'ютером за допомогою Intel Unison і створіть пару Bluetooth, дотримуючись інструкцій на екрані. На цьому початковій налаштування на обох пристроях буде завершено.
 - а. На головному екрані Intel Unison натисніть **Додати телефон**.

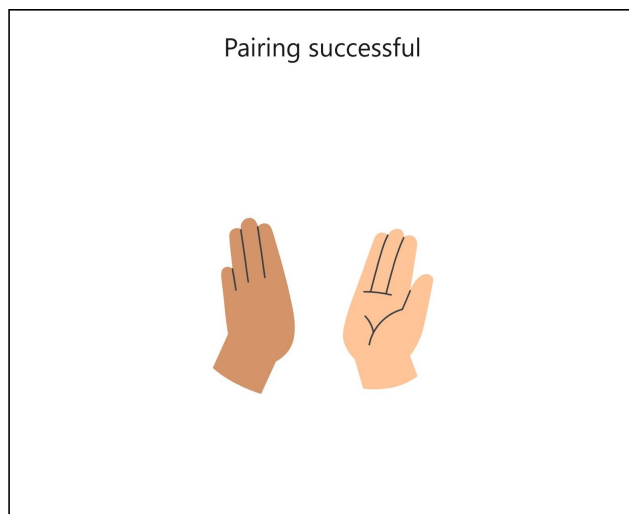
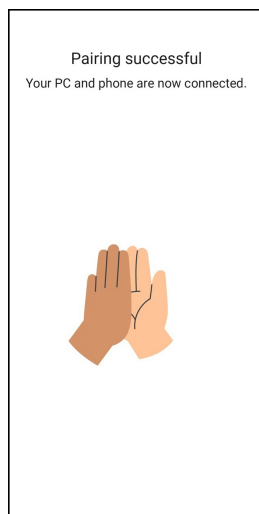



- b. Відкрийте програму Intel Unison на телефоні. У спливаючих вікнах із запитом на дозволи, що з'являться, натисніть **Дозволити**, щоб надати потрібні дозволи.
- c. На етапі **Усе готово до підключення** на телефоні відскануйте QR-код, натиснувши **Сканувати QR-код**, або скористайтеся текстовим кодом, натиснувши **Використати текстовий код**, для об'єднання пристроїв у пару.

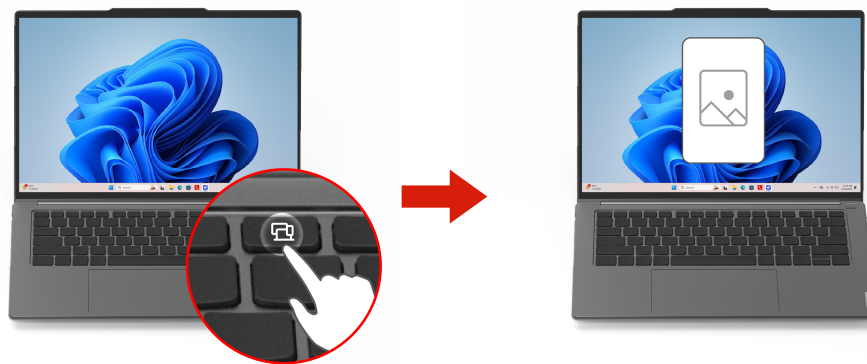
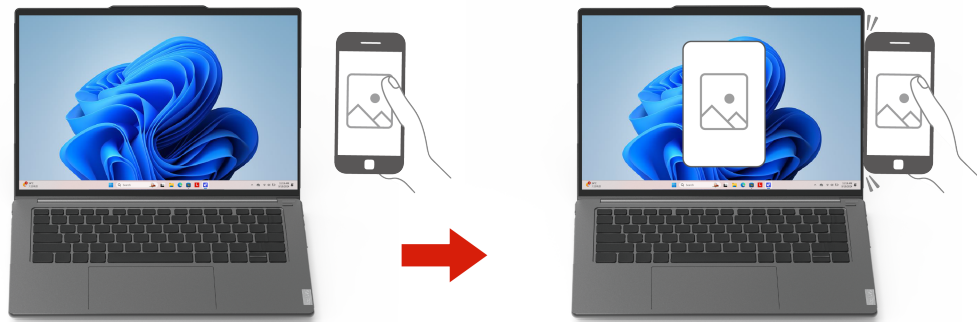




- d. Відсканувавши QR-код, перевірте коди, які з'являться на комп'ютері й телефоні. Якщо коди збігаються, натисніть **Підтвердити**.
- e. Після успішного створення пари на комп'ютері й телефоні з'явиться напис **Пару створено**.



- Залиште Intel Unison працювати у фоновому режимі, щоб гарантувати, що всі функції Smart Share працюватимуть належним чином.
2. Запустіть Smart Share одним із наведених нижче способів.
 - Торкніться з'єднаним телефоном лівого або правого боку дисплея комп'ютера.
 - Натисніть клавішу  у верхньому рядку клавіатури, щоб запустити Smart Share.



3. Виконайте інструкції, показані на екрані програми, а потім перетягуйте фотографії між з'єднаними комп'ютером і телефоном для редагування та передачі.

- Ви можете перетягнути з телефона на комп'ютер за один раз лише одну фотографію.
- Ви можете перетягнути з комп'ютера на телефон за один раз кілька фотографій (максимум 45).

Відповіді на поширені запитання й виправлення неполадок

Щоб отримати відповіді на поширені запитання й виправити неполадки, пов'язані з функцією Smart Share, перегляньте наведені нижче ресурси.

- Запитання й відповіді: <https://support.lenovo.com/solutions/ht516742>
- Проблеми й способи виправлення неполадок: <https://support.lenovo.com/solutions/ht516737>

Smart Care (для вибраних моделей)

Smart Care — це уніфіковане програмне рішення, яке допомагає швидко отримувати допомогу від фахівців служби підтримки Lenovo без необхідності переходити між різними платформами. У Smart Care ви можете отримати допомогу від Lenovo щодо апаратних і програмних рішень, використовуючи комп'ютер або мобільні пристрої зі зручним інтерфейсом. Нижче описано доступні для цього методи.

- Чат із представником служби підтримки ¹
- Зателефонувати в службу підтримки ¹
- Дізнайтеся про службу підтримки
- Зв'язатися зі службою підтримки ¹

¹ Доступність цих послуг чи служб підтримки залежить від вашої гарантії, мови, країни / регіону.

Примітки:

- Рішення Smart Care доступне, лише якщо встановлено програму Lenovo Vantage.
- Рішення Smart Care періодично оновлюється, щоб вам було зручніше користуватися комп'ютером. Ілюстрації і опис функцій можуть відрізнятися від фактичного інтерфейсу користувача.

Чат із представником служби підтримки ¹

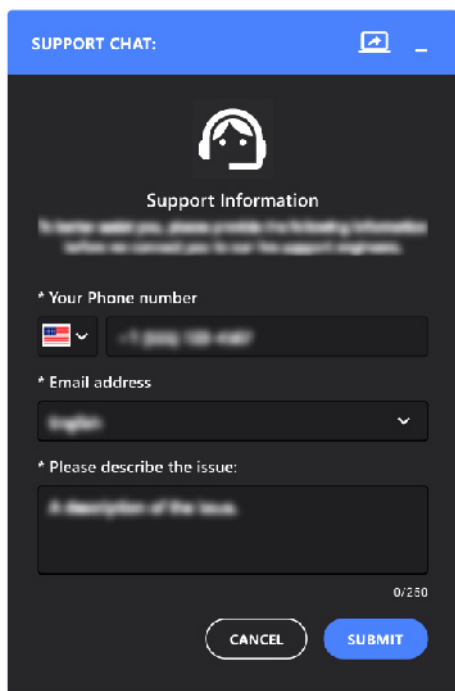
Чат із представником служби підтримки — це новий метод підтримки, який дає змогу швидко отримувати допомогу від експерта Lenovo, вводячи текст на комп'ютері. Якщо у вас виникла нескладна проблема з апаратним або програмним забезпеченням, як-от із динаміком або мережею, ви можете поспілкуватися з експертом Lenovo в чаті, щоб знайти рішення. Якщо знадобляться додаткові відомості, ви можете надіслати їх як вкладення експерту Lenovo або надати експерту спільний доступ до свого екрана.

Крок 1. Відкрийте Lenovo Vantage.

Крок 2. Виберіть **Smart Care**  на бічній панелі.

Крок 3. Виберіть **Живий чат**  у верхній частині.

Крок 4. Дотримуючись показаних на екрані інструкцій, введіть свою інформацію, як-от номер телефону й адресу електронної пошти, а потім натисніть **Надіслати**.




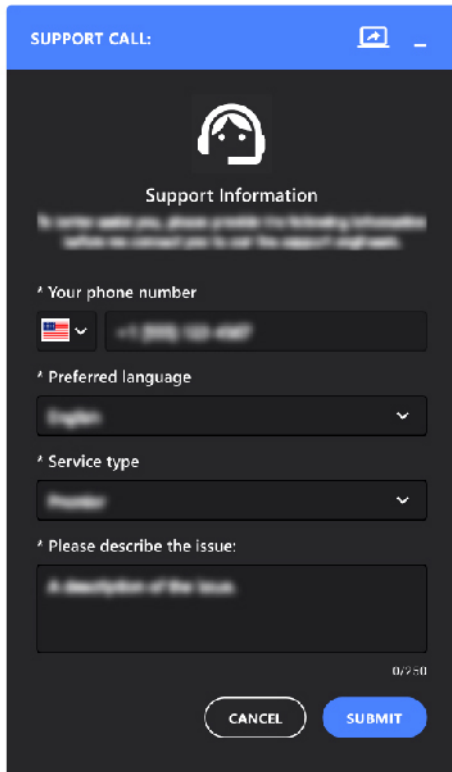
¹ Доступність цих послуг чи служб підтримки залежить від вашої гарантії, мови, країни / регіону.

Зателефонувати в службу підтримки ¹

Зателефонувати в службу підтримки — це новий метод отримання допомоги, який дає змогу особисто спілкуватися з експертами Lenovo на комп'ютері. Якщо у вас виникла складна проблема з

апаратним або програмним забезпеченням, як-от із вентилятором або ОС, ви можете негайно надіслати запит на інтерактивну підтримку (у робочий час) або запланувати зворотний виклик.


- Крок 1. Відкрийте Lenovo Vantage.
- Крок 2. Виберіть **Smart Care**  на бічній панелі.
- Крок 3. Виберіть **Зателефонувати в службу підтримки** у верхній частині.
- Крок 4. Дотримуючись показаних на екрані інструкцій, введіть свою інформацію, як-от номер телефону й мову спілкування, а потім натисніть **Надіслати**.



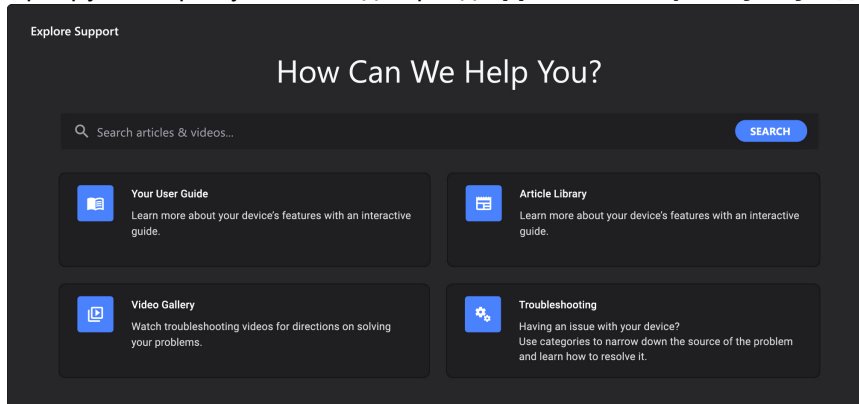
¹Доступність цих послуг чи служб підтримки залежить від вашої гарантії, мови, країни / регіону.

Дізнайтеся про службу підтримки

Дізнайтеся про службу підтримки — це база ресурсів для самостійного вивчення, де зібрано посібники з використання, популярні статті й відеоролики, а також інформацію про виправлення неполадок і діагностику. Якщо ви хочете дізнатися більше про свій виріб або самостійно виправити неполадки комп'ютера, вивчіть допоміжну інформацію в Smart Care, щоб краще зрозуміти свій комп'ютер.

- Крок 1. Відкрийте Lenovo Vantage.
- Крок 2. Виберіть **Smart Care**  на бічній панелі.

Крок 3. Прокрутіть екран униз і знайдіть розділ **Дізнайтеся про службу підтримки**.



Крок 4. Дотримуючись показаних на екрані інструкцій, вивчіть допоміжну інформацію.

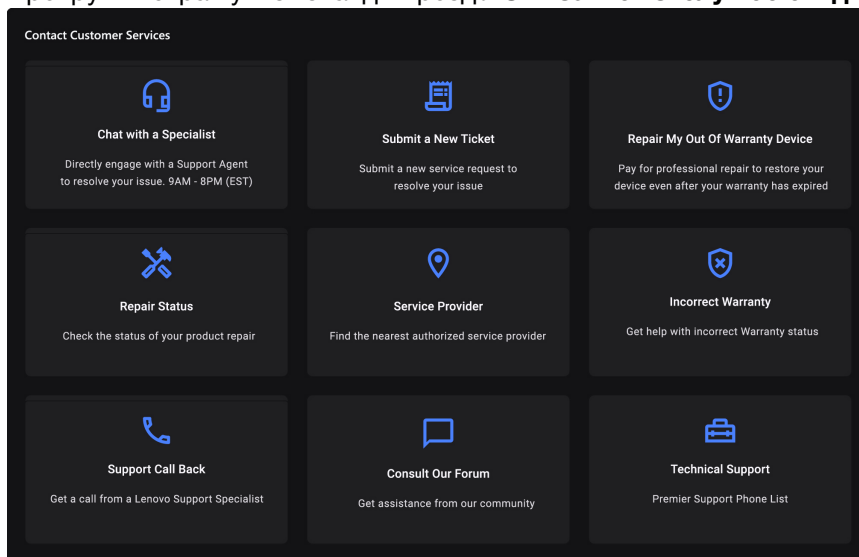
Зв'язатися зі службою підтримки¹

У розділі **Зв'язатися зі службою підтримки** можна знайти будь-який вид підтримки. Якщо вам потрібна інтерактивна підтримка від Lenovo, ви можете поспілкуватися з експертами Lenovo в чаті або по телефону. Якщо ви хочете обговорити своє питання пізніше, заплануйте зворотний дзвінок або надішліть запит. Ви також можете перевірити перебіг ремонту свого виробу й за потреби поновити або розширити гарантію.

Крок 1. Відкрийте Lenovo Vantage.

Крок 2. Виберіть **Smart Care** на бічній панелі.

Крок 3. Прокрутіть екран униз і знайдіть розділ **Зв'язатися зі службою підтримки**.



Крок 4. Виконайте показані на екрані інструкції, щоб знайти потрібну підтримку.

¹Доступність цих послуг чи служб підтримки залежить від вашої гарантії, мови, країни / регіону.

Знімок пристрою

Знімок пристрою — це функція, яка збирає інформацію про ваш комп'ютер, наприклад ім'я BIOS, версію операційної системи, відомості про аудіодрайвер. Якщо для ремонту потрібні відомості про комп'ютер, ви можете зробити знімок пристрою й надіслати його як вкладення експерту Lenovo.

Крок 1. Відкрийте Lenovo Vantage.

Крок 2. Виберіть **Smart Care** на бічній панелі.

Крок 3. Прокрутіть екран униз і виберіть **Знімок пристрою** внизу сторінки.

Відповіді на поширені запитання й виправлення неполадок

Щоб отримати відповіді на поширені запитання й виправити неполадки, пов'язані з рішенням Smart Care, перегляньте наведені нижче ресурси.

- Запитання й відповіді: <https://support.lenovo.com/solutions/ht516741>
- Проблеми й способи виправлення неполадок: <https://support.lenovo.com/solutions/ht516738>

Dolby Atmos

Якщо на вашому комп'ютері встановлено систему Dolby Atmos, ви можете встановити або визначити профілі Dolby у Lenovo Vantage або Lenovo PC Manager.

Dolby Atmos включає набір точно налаштованих параметрів обробки звуку. Ви можете вибрати профіль, який найкраще відповідає вашим потребам, та за необхідності налаштувати параметри профілю.

Доступні профілі описані в таблиці нижче.

Таблиця 8. Доступні фотографії для Dolby Atmos

Профіль	Опис
Динаміка	Dolby визначає тип вмісту та виконує автоматичне налаштування.
Кіно	Віртуалізований об'ємний звук та чіткіші діалоги допоможуть вам відчувати кожну деталь історії.
Музика	Багатий, детальний звук оптимізований для музики.
Гра	Точне розташування звуку полегшує виявлення звуків під будь-яким кутом.
Голос	Покращує чітку та стабільну якість голосу для віртуальних нарад та дзвінків.
Налаштування	Більше гнучкості доступно з налаштуваннями обробки звуку. Примітка: Ви можете створити кілька профілів, які найкраще задовольнять ваші потреби в різних сценаріях.

Керування кольором

У вас може скластися враження, що іноді кольоровий дисплей ПК відрізняється від реальної ситуації. Щоб звести до мінімуму відхилення та забезпечити точну кольоропередачу на дисплеї, ваш комп'ютер оснащено функцією керування кольором. Вона дозволяє використовувати автоматичний режим або вручну вибрати кращий режим кольорового дисплея у Lenovo Vantage або Lenovo PC Manager.

Доступні режими описані в таблиці нижче.

Таблиця 9. Режими кольорового дисплея

Режим кольорового дисплея	Опис
sRGB	Застосовується для текстів і вебсторінок
Adobe RGB	Застосовується для дизайну та друку

Таблиця 9. Режими кольорового дисплея (продовження)

Режим кольорового дисплея	Опис
P3	Застосовується для відео й фотографій
За замовчуванням	Режим заводських налаштувань

Режим захисту очей

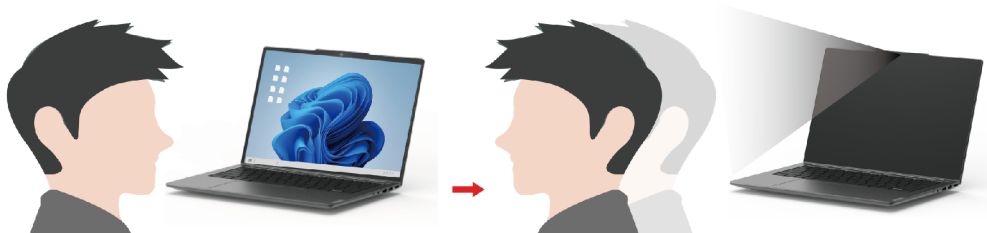
Режим захисту очей автоматично регулює колірну температуру екрана, завдяки чому знижується ймовірність появи ознак втоми або перенапруження очей.

Виявлення присутності

Функція Виявлення присутності ефективність роботи шляхом автоматичного вмикання й виконання входу в комп'ютер або затінення екрана та блокування комп'ютера залежно від наявності користувача.



У деяких відеопрогравачах ця функція вмикає паузу відтворення відео, коли користувач відходить від комп'ютера, і продовжує відтворення після того, як він повертається.



Примітка: Залежно від моделі вашого комп'ютера, ця функція може бути недоступна, якщо об'єктив камери заблоковано.

Надвисока роздільна здатність

Використовуючи можливості та потенціал процесорів Intel, функція надвисокої роздільної здатності допомагає відтворювати відео з вищою роздільною здатністю, ніж його оригінальний формат. Краще за все ця функція працює у випадках, коли оригінальне відео має низьку роздільну здатність.

Для більшості програвачів цю функцію можна увімкнути або вимкнути в програмах Lenovo Vantage або Lenovo PC Manager, але для деяких конкретних програвачів потрібно ввімкнути цю функція вручну.

Розумне шумозаглушення

Розумне шумозаглушення — це функція зменшення шуму, доступна в деяких моделях продуктів Lenovo. Функція розумного шумозаглушення покращує якість звуку, відфільтровуючи вхідні та вихідні шуми.



Функція	Опис	Зауваження
Шумозаглушення мікрофона	Розпізнавання голосу: комп'ютер захоплює кілька голосів так, щоб відобразити їхнє початкове просторове положення.	<ul style="list-style-type: none">Ця функція діє, лише якщо вбудовані мікрофони/мікрофонні масиви або дротові мікрофони з роз'ємом 3,5 мм використовуються як вхідний носій.Щоб вимкнути цю функцію, натисніть Вимкнути.
	Тільки мій голос: щоб використовувати цей параметр, ви повинні записати свій голос так, щоб комп'ютер захопив лише цей голос, намагаючись видалити інші голоси. Примітка: Щоб видалити запис свого голосу, натисніть ВИДАЛИ МІЙ ГОЛОС .	
	Нормальний: комп'ютер фокусується на голосі людини, що стоїть перед ним, і зменшує навколишні звуки.	
	Кілька голосів: комп'ютер захоплює кілька голосів із розширеного діапазону перед комп'ютером.	
Шумозаглушення динаміка	Комп'ютер відфільтровує інші звуки, щоб відтворювати лише людські голоси.	Ці функції не застосовуються до сценаріїв, як-от прослуховування музики та перегляд відео.
Шумопоглинання під час конференції	Якщо вибрано цю функцію, комп'ютер використовує спеціальні алгоритми для зменшення шуму під час використання програм для конференцій.	

Примітки:

- Залежно від апаратного забезпечення ваш комп'ютер може не підтримувати всі функції та параметри, описані вище.
- Цю функцію можна переглядати й налаштовувати в Lenovo Vantage або Lenovo PC Manager.

Унікальні програми Lenovo

Lenovo Vantage

Lenovo Vantage — це універсальне рішення, яке допоможе вам оновити комп'ютер, налаштувати параметри апаратного забезпечення та отримати доступ до персоналізованої підтримки.

Якщо на комп'ютері попередньо встановлено Lenovo Vantage, введіть Vantage у вікні пошуку Windows, щоб запустити цю програму.

Примітки:

- Доступні функції залежать від моделі комп'ютера.
- Ви можете завантажити останню версію цієї програми з магазину Microsoft Store.

Smart Connect

Smart Connect - це додаток, який дозволяє легко з'єднати між собою ваш комп'ютер і смартфон Motorola або планшет Lenovo. За допомогою Smart Connect ви можете:

- отримати доступ до мобільних додатків на ПК
- швидко обмінюватися контентом між підключеними пристроями
- дзеркально відображати екран телефону або створювати віртуальний екран телефону на комп'ютері
- копіювати та вставляти контент на підключених пристроях
- використовувати камеру телефону або планшета як веб-камеру для ПК
- керувати телефоном або планшетом за допомогою клавіатури та миші на вашому ПК
- збільшувати екран або дзеркально відображати дисплей вашого комп'ютера на планшеті

Щоб відкрити Smart Connect, ви можете ввести Smart Connect у вікні пошуку Windows, а потім вибрати відповідний результат.

Примітка: Щоб покращити досвід користувача, Smart Connect періодично оновлюється. Після інсталяції оновлень можуть з'являтися нові та змінюватися наявні функції.

Lenovo AI Now (для вибраних моделей)

Lenovo AI Now – це особистий приватний ШІ-помічник, який допомагає з втіленням ідей, написанням текстів, узагальненням вмісту й швидкими настройками вашого комп'ютера. Завдяки локальним ШІ-моделям він гарантує безпеку ваших даних і безпечну взаємодію зі штучним інтелектом.

Запуск Lenovo AI Now

Натисніть ☆ на клавіатурі чи введіть **Lenovo AI Now** в полі пошуку у Windows, щоб запустити Lenovo AI Now.

Огляд основних функцій

- **Помічник бази знань:** шукає документи, отримує інформацію, узагальнює вміст і створює звіти на основі вашої особистої бази знань.

Примітка: Щоб користуватися помічником бази знань, потрібно спочатку імпортувати документи й створити базу знань.

- **Помічник для ПК:** налаштовує та оптимізує ваш комп'ютер. Він надає функції інтелектуального налаштування та може своєчасно підключати комп'ютер до служб Lenovo. Наприклад, ви можете попросити AI Now допомогти ввімкнути режим захисту зору або знайти найближчий сервісний центр.

Примітки:

- Для швидкого вмикання Lenovo AI Now, коли ця програма працює у фоновому режимі, ви можете запустити міні-вікно AI Now, натиснувши комбінацію клавіш ctrl + Q.
- Lenovo AI Now періодично оновлюється, щоб знайомити вас із найновішими ШІ-технологіями й удосконалювати вашу роботу. Опис функцій може відрізнятись від фактичного інтерфейсу

користувача. Щоб отримати найновішу інформацію про Lenovo AI Now, перейдіть за посиланням https://support.lenovo.com/solutions/lenovo-ai-apps#lenovo_ai_now.

- Ця програма доступна в певних країнах і регіонах.

Меню кнопки Novo

Перед запуском операційної системи можна відображати меню кнопки Novo. У меню можна вибрати функції зі списку нижче.

- відкрити утиліту налаштування мікропрограми;
- Відкриття меню для вибору пристрою завантаження
- Відкриття екрана з параметрами запуску Windows

Примітка: На екрані параметрів запуску Windows можна вибрати функції зі списку нижче.

Запуск комп'ютера за допомогою диска відновлення

Скидання комп'ютера

Відкриття екрана додаткових параметрів

Відкрийте меню кнопки Novo

В комп'ютерах Lenovo з кнопкою Novo натисніть відповідну кнопку, щоб відкрити меню кнопки Novo.

Крок 1. Вимкніть комп'ютер.

Крок 2. Відкрийте ПК-екран і натисніть кнопку Novo.

Примітка: Або вимкніть комп'ютер. Щоб відкрити меню кнопки Novo, натисніть fn і кнопку живлення.

Взаємодія з комп'ютером

Клавіші швидкого доступу

Клавіатура Lenovo зазвичай містить наведені нижче комбінації клавіш, які можна використовувати для швидкого доступу до програм або налаштування параметрів.

- Гарячі клавіші
- Функціональні клавіші (F1–F12)
- Комбінації клавіш із використанням клавіші fn
- Комбінації клавіш із використанням клавіші з емблемою Windows
- Клавіша Copilot

Гарячі клавіші

Гарячі клавіші дозволяють швидко переходити до налаштувань і програм, якими ви часто користуєтесь. Зазвичай вони знаходяться у верхньому рядку клавіатури й використовуються разом із функціональними (F1–F12) та іншими клавішами. Функцію кожної гарячої клавіші позначено надрукованою піктограмою.

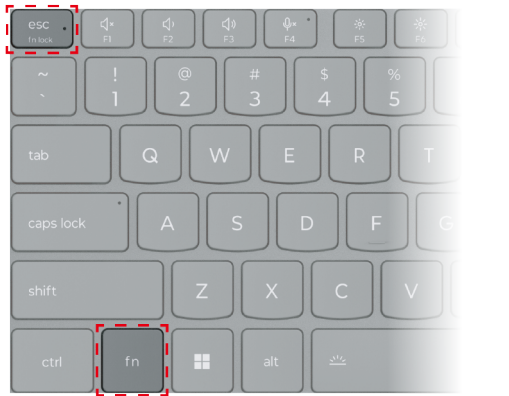
Таблиця 10. Функції гарячих клавіш

Піктограма гарячої клавіші	Опис функції
	Вимикає або вмикає звук.
	Зменшує гучність.
	Збільшує гучність.
	Вмикає або вимикає мікрофон.
	Зменшує яскравість екрана.
	Збільшує яскравість екрана.
	Вибирає та налаштовує пристрої відображення.
	Вмикає або вимикає режим "У літаку"
mode	Відкриває Smart Modes.
	Блокує екран.
	Відкриває програму Intel Unison для роботи в режимі Smart Share.
	Відкриває програму "Калькулятор".
	Відкриває рішення Lenovo AI Now або програму Lenovo Vantage.
	Відкриває програму "Ножиці". (операційна система Windows).
	Розпочинає або призупиняє відтворення аудіозапису або відео.
	Зупиняє відтворення аудіозапису або відео.
	Відтворює попередній аудіозапис або відео в списку відтворення.
	Відтворює наступний аудіозапис або відео в списку відтворення.
	Регулює підсвічування клавіатури.

Перемикач fn lock

Електронний перемикач fn lock впливає на роботу функцій гарячих клавіш. Щоб увімкнути або вимкнути його, натисніть клавіші fn + esc.

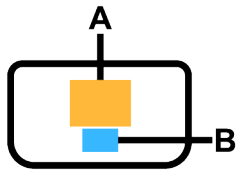
Примітка: Клавішу esc розташовано в лівому верхньому куті клавіатури. Її оснащено світлодіодним індикатором, який показує стан перемикача fn lock.



Малюнок 6. Розташування клавiш *fn lock* i *fn*

На клавіатурі Lenovo гарячі клавiші зазвичай розташовано у верхньому рядку, і вони мають спільні клавiші з функціональними (F1–F12) та іншими клавiшами. Піктограми або символи основних функцій таких клавiш із подвійними функціями надруковано над піктограмами або символами додаткових функцій.

- А — піктограма або символ, що позначає основну функцію;
- В — піктограма або символ, що позначає додаткову функцію.



Малюнок 7. Розташування клавiші з подвійними функціями

Таблиця 11. *fn lock* i клавiші з подвійними функціями

Світло-діодний індикатор клавiші <i>fn lock</i> (<i>esc</i>)	Стан клавiші <i>fn lock</i>	Натискання тільки гарячої клавiші	Натискання гарячої клавiші, утримуючи клавiшу <i>fn</i>
Вимкнено	Вимкнено	Основна функція	Додаткова функція
Увімкнено	Увімкнено	Додаткова функція	Основна функція

Комбінації клавiш із використанням клавiші *fn*

Клавiшу *fn* можна використовувати в комбінації з певними клавiшами для налаштування параметрів пристрою або активації додаткових функцій.


Таблиця 12. Комбінації клавіш на основі fn

Комбінація клавіш	Функція
fn + Q	Перемикання активного режиму живлення ПК
fn + R	Перемикання частоти оновлення вбудованого дисплея
fn + M	Вмикає або вимикає сенсорну панель
fn + N	Показ основної інформації про пристрій
fn + пробіл	Налаштування підсвічування клавіатури
fn + B	Break
fn + P	Pause
fn + S	SysRq
fn + K	ScrLk
fn + I	Insert
fn + T	PrtScr
fn + стрілка ліворуч	Home
fn + стрілка праворуч	End
fn + стрілка вгору	PgUp
fn + стрілка вниз	PgDn

Комбінації клавіш із використанням клавіші з емблемою Windows

Клавіша з емблемою Windows розташована в нижньому лівому куті клавіатури. Її можна використовувати окремо або в комбінації з певними клавішами для швидкої зміни налаштувань і доступу до утиліт операційної системи Windows. У таблиці нижче наведено часто використовувані комбінації клавіш. Щоб отримати повний список усіх комбінацій, які використовують клавішу з логотипом Windows, див. онлайн-документацію Microsoft.


Таблиця 13. Сполучення клавіш, які використовують клавішу з логотипом Windows

Клавіша або комбінація клавіш	Функція
Клавіша з логотипом Windows 	Відкриття або закриття меню "Пуск"
+ A	Відкриття або закриття швидких налаштувань
+ D	Повернення до робочого столу
+ E	Відкриття файлового провідника
+ I	Відкриття налаштувань
+ L	Блокування екрана
+ M	Згорання всіх відкритих вікон
+ N	Відкриття або закриття області сповіщень Windows
+ P	Перемикання багатоекранних режимів
+ W	Відкриття або закриття віджетів
+ ; (крапка з комою)	Відкриття панелі емоцій

Таблиця 13. Сполучення клавіш, які використовують клавішу з логотипом Windows (продовження)

Клавіша або комбінація клавіш	Функція
+ Tab	Відкриття або закриття подання завдань
+ PrtSc	Створення повноекранного знімка екрана й збереження його у файлі

Клавіша Copilot

Щоб ви могли насолодитися новою ерою штучного інтелекту, ми оснастили багато моделей комп'ютерів Lenovo клавішею Copilot. Вона розташована в нижньому або верхньому рядку клавіатури й має позначку .

Якщо ви натиснете клавішу Copilot на комп'ютері, де встановлено ОС Windows і активовано доступну функцію Copilot in Windows, відкриється вікно помічника Copilot in Windows. У іншому разі після натискання клавіші Copilot відкривається служба пошуку Windows Search.

Примітка: Функція Copilot in Windows може бути недоступною в деяких географічних регіонах. Щоб скористатися функцією Copilot in Windows у регіоні, де вона доступна, оновіть операційну систему Windows до версії 23H2 або пізнішої у Windows Update.

Зв'язані теми

“Я натискаю клавішу Copilot на клавіатурі, але ні Copilot in Windows, ні служба пошуку Windows Search не відкриваються. Через що це могло трапитися?” на сторінці 51

Жести сенсорної панелі

Операційна система Windows підтримує жести кількома пальцями на сенсорній панелі для підвищення продуктивності під час взаємодії з операційною системою.

Таблиця 14. Жести кількома пальцями на сенсорній панелі

Кількість пальців, що використовуються	Жести	Функція
Два	Вертикальне проведення	Прокручування сторінок
Два	Зведення або розведення	Збільшення масштабу / зменшення масштабу
Два	Натискання	Відображення контекстного меню (клацання правою кнопкою миші)
Три	Проведення вгору	Відображення всіх відкритих вікон
Три	Проведення вниз	Повернення до робочого столу
Три	Проведення ліворуч або праворуч	Перемикання між відкритими програмами
Три	Натискання	Відкриття служби пошуку Windows Search

Змінення стандартних функцій для жестів сенсорної панелі

Функції жестів трьома пальцями на сенсорній панелі можна змінити в настройках Windows.

Крок 1. Виберіть **Настройки → Bluetooth і пристрої → Сенсорна панель**.

Крок 2. У розділі **Жести трьома пальцями** використовуйте розкриті списки, щоб змінити функції для жестів проведення по екрану або торкання.

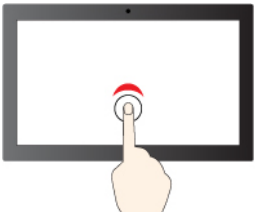


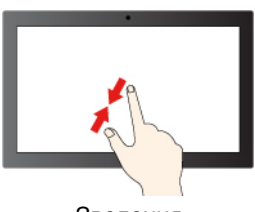
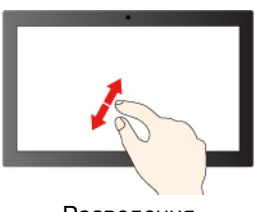
Пристрій відображення

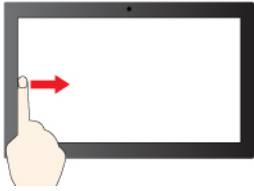
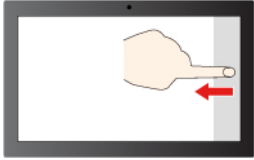
Вбудований дисплей є основним пристроєм візуального виведення ПК. ПК обладнано двома роз'ємами USB Type-C й одним роз'ємом HDMI, усі з яких підтримують візуальний вихід. Щоб підвищити продуктивність, до ПК можна підключити до трьох зовнішніх пристроїв відображення.

Вбудований дисплей ПК є сенсорним. Можна торкатися й проводити прямо по екрану. Також можна використовувати мультисенсорні жести на екрані для ефективнішої навігації Windows.

Сенсорні операції, що підтримуються операційною системою Windows

На комп'ютерах із сенсорним екраном ви можете торкатися екрана безпосередньо пальцями та керувати своїм пристроєм більш простим способом. У таблиці нижче наведено найбільш популярні сенсорні операції, які підтримуються операційною системою Windows.

Сенсорна операція	Використовуються для
 Натискання	Відкриття застосунків, документів і виконання інших функцій на панелі задач або в меню «Пуск»
 Швидко торкніться двічі	Відкриття застосунків, закріплених на робочому столі
 Натискання, утримання та рух угору	Відкриття контекстного меню
 Зведення	Зменшення
 Розведення	Збільшення

Сенсорна операція	Використовуються для
	Відкриття панелі віджетів
Проведіть до центра від лівого краю екрана	
	Відкриття центру сповіщень
Проведіть від правого краю екрана в напрямку до його центра	

Операційна система Windows також підтримує жести 3-ма і 4-ма пальцями на екрані та сенсорній панелі. Ці жести можна налаштувати, перейшовши до розділу **Налаштування** → **Bluetooth і пристрої**.

Налаштована частота оновлення дисплея

Вміст, що відображається на екрані комп'ютера, постійно оновлюється. Зазвичай ви цього не помічаєте. Частота оновлення дисплея — це значення в герцах (Гц), яке показує, скільки разів на секунду оновлюється вміст екрана.




Для більшості ситуацій достатньо енергоефективних 60 Гц. Однак що вища частота оновлення, то плавніше зображення ви отримаєте під час перегляду відео або гри.

Дисплеї деяких комп'ютерів Lenovo підтримують подвійну частоту оновлення. На таких комп'ютерах ви можете вручну переключати дисплей на роботу з вищою або нижчою частотою оновлення. В операційних системах Windows ці параметри зазвичай можна знайти в меню **Налаштування** → **Система** → **Дисплей**. Крім того, переключати частоту можна за допомогою клавіш **fn + R**.

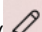
Примітка: Не всі дисплеї підтримують подвійну частоту оновлення. Якщо ви не можете знайти налаштування частоти оновлення дисплея, можливо, ця характеристика фіксована або її неможливо змінити вручну.

Увімкнення нічника

Функція нічника у Windows 11 дає користувачам змогу перемикатися на тепліші колірні тони, зменшуючи випромінювання синього світла, щоб знизити втоми або перенапруження очей.

Крок 1. Відкрийте меню швидких налаштувань, вибравши піктограму мережі, звуку або акумулятора (  ) у дальньому правому куті панелі завдань або скориставшись комбінацією клавіш **Win + A**.

Крок 2. Виберіть кнопку нічника, щоб увімкнути або вимкнути його.

Примітка: Деякі версії Windows 11 дозволяють користувачам змінювати швидкі налаштування. Якщо кнопка нічника не відображається, ви можете додати її до меню швидких налаштувань, натиснувши кнопку «Редагувати» ().

Інші поради щодо зменшення втоми або перенапруження очей див. на сторінці <https://www.lenovo.com/us/en/compliance/visual-fatigue>.

Регулювання кольорової температури

Якщо ввімкнено режим нічника Windows 11, ви можете налаштувати кольорову температуру екрана.

Крок 1. Виберіть **Пуск → Настройки**.

Крок 2. Виберіть **Система → Екран → Настройки нічника**.

Крок 3. Перемістіть повзунок, щоб налаштувати кольорову температуру.

Примітка: Певні комп'ютери Lenovo мають сертифікат щодо підтримки низького рівня синього світла. Ці комп'ютери проходять тестування в режимі нічника та зі значенням кольорової температури 48 або вище.

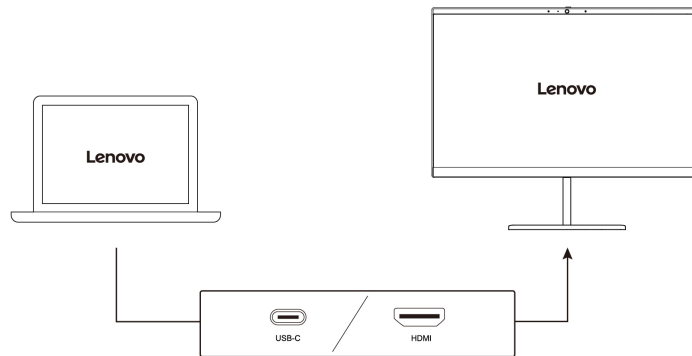
Підключення до зовнішнього дисплея

Підключення провідного дисплея

Підключіть комп'ютер до потрібного дисплея за допомогою відповідного кабелю.

Крок 1. Підключіть один кінець кабелю дисплея до роз'єму HDMI або багатоцільового роз'єму USB Type-C на комп'ютері.

Крок 2. Підключіть інший кінець кабелю до дисплея.



Підключення безпроводного дисплея

Переконайтеся, що.

- І комп'ютер, і дисплей підтримують технологію Miracast®.
- Дисплей підключено до тієї ж мережі Wi-Fi, що й комп'ютер, і він доступний для виявлення.

Крок 1. Натисніть клавішу Windows + K.

Комп'ютер шукатиме бездротові пристрої відображення й аудіопристрої та відобразить результати.

Крок 2. Виберіть дисплей, до якого потрібно підключитися, а потім дотримуйтеся вказівок на екрані.

Зміна параметрів дисплея

Крок 1. Клацніть правою кнопкою миші пусту ділянку на робочому столі, а потім виберіть **Параметри дисплея**.

На комп'ютері відкриється вікно **Дисплей**.

Крок 2. Виберіть дисплей, для якого потрібно змінити параметри.

Крок 3. За потреби змініть параметри дисплея.


Установлення режиму відображення


Крок 1. Натисніть  або fn + .

На комп'ютері відкриється список режимів відображення з виділеним поточним режимом.



Крок 2. Виберіть режим відображення зі списку.

Захистіть свою конфіденційність за допомогою вимикача камери

Вимикач камери — це механічна кнопка, яка запобігає будь-яким спробам сфотографувати вас, захищаючи в такий спосіб вашу конфіденційність. Щоб вимкнути камеру, посуньте вимикач у напрямку . Якщо вам потрібно знову скористатися камерою, посуньте вимикач в інший бік.

Якщо під час відеовиклику посунути вимикач камери до , учасники відеовиклику не зможуть вас бачити. Якщо посунути вимикач назад у протилежне положення, вони знову зможуть вас бачити.



Примітка: Після переміщення вимикача камери на екрані відобразиться  або , вказуючи, що налаштування виконано успішно.

Lenovo TWS YOGA PC Edition

Якщо під час оформлення замовлення ви придбали навушники-вкладиші (крапельки) Lenovo TWS YOGA PC Edition, для забезпечення комфортного прослуховування аудіо-контенту їх можливо інтегрувати з вашим ПК Lenovo Yoga.

Після встановлення з'єднання через Bluetooth між навушниками і комп'ютером ви можете переглянути їхній статус і налаштувати необхідні параметри в Lenovo Vantage або Lenovo PC Manager.

Щоб придбати навушники-вкладиші (крапельки) Lenovo TWS YOGA PC Edition окремо, перейдіть за посиланням

<https://www.lenovo.com/accessories>.

Мікропрограма ПК

Після ввімкнення живлення у комп'ютері виконується низка команд для запуску пристроїв, а також пошуку завантажувального пристрою та програми, яка називається завантажувачем. Після цього завантажувач знаходить операційну систему, встановлену на ПК, і передає їй керування. Після запуску операційної системи ПК готовий до використання.

Ці команди зберігаються на мікросхемі флеш-пам'яті, розташованій на материнській платі комп'ютера. Мікросхема флеш-пам'яті й команди, що зберігаються на ній, разом називаються мікропрограмою ПК.

Утиліта налаштування мікропрограми

ПК Lenovo зазвичай містять утиліту налаштування мікропрограми, яка дозволяє зробити наступне:

- переглядати відомості про ПК та його пристрої;
- змінювати налаштування пристрою;
- змінювати порядок пристроїв завантаження;
- встановлювати паролі для мікропрограми або накопичувача.

Примітка: В умовах повсякденного користування ПК утиліта налаштування використовується нечасто. Щоб переглянути відомості про пристрій, можна скористатися утилітами операційної системи або програмами Lenovo (Lenovo Vantage або Lenovo PC Manager). Щоб тимчасово змінити порядок пристроїв завантаження, використовуйте меню кнопки Novo,

Є кілька способів, щоб відкрити цю утиліту:

- за допомогою функції додаткових варіантів запуску операційної системи Windows;
- за допомогою меню кнопки Novo;
- запустити або перезавантажити ПК й натиснути клавішу переривання (F1 або F2).

Зміна налаштувань в утиліті налаштування мікропрограми

У цьому розділі йдеться про операції, які можна виконувати за допомогою утиліти налаштування мікропрограми.

Виберіть пристрій завантаження

Зазвичай комп'ютер запускає диспетчер завантаження, завантажений із вторинного запам'ятовуючого пристрою комп'ютера. Іноді вам може знадобитися запустити комп'ютер із програмою або диспетчером завантаження, завантаженою з іншого пристрою чи мережевого розташування. Після того як мікропрограма системи ініціалізує всі пристрої, натисніть клавішу переривання, щоб відобразити меню завантаження та вибрати потрібний пристрій для завантаження.

Крок 1. Увімкніть або перезавантажте комп'ютер.

Крок 2. Натисніть клавішу F12.

Крок 3. У меню пристрою завантаження виберіть пристрій для запуску комп'ютера.

Ви можете внести постійні зміни на пристроях завантаження за допомогою утиліти налаштування мікропрограми. Виберіть меню **Boot**; в **EFI** виберіть потрібний пристрій для завантаження та перемістіть його вгору списку пристроїв завантаження. Збережіть зміни та вийдіть із утиліти налаштування, щоб зміни набули чинності.

Змінення режиму гарячих клавіш

Крок 1. Відкрийте утиліту налаштування мікропрограми.

Крок 2. Виберіть **Configuration** → **Hotkey Mode** і натисніть клавішу enter.

Крок 3. Змініть настройку на **Disabled** або **Enabled**.

Крок 4. Виберіть **Exit** → **Exit saving changes**.

Увімкнення або вимкнення функції Always-on

На деяких комп'ютерах Lenovo з роз'ємом Always-on функцію Always-on можна увімкнути або вимкнути в утиліті налаштування мікропрограми.

- Крок 1. Відкрийте утиліту налаштування мікропрограми.
- Крок 2. Виберіть **Configuration** → **Always On USB** і натисніть клавішу enter.
- Крок 3. Змініть настройку на **Disabled** або **Enabled**.
- Крок 4. Виберіть **Exit** → **Exit saving changes**.

Увімкнення або вимкнення Flip to Start

Використовуючи функцію Flip to Start, ви можете вмикати комп'ютер відкриттям екрана.

- Крок 1. Відкрийте утиліту налаштування мікропрограми.
- Крок 2. Виберіть **Configuration**.
- Крок 3. Змініть налаштування в параметрі **Flip to Start**.

Примітка: Також параметр Flip to Start можна налаштувати в Lenovo Vantage або Lenovo PC Manager.

Установлення паролів в утиліті налаштування мікропрограми

У цьому розділі наведено типи паролів, які можна встановити в UEFI (Unified Extensible Firmware Interface) або в утиліті BIOS (Basic Input/Output System) Setup Utility.

Типи паролів

В утиліті налаштування мікропрограми можна задавати різні типи паролів.

Тип пароля	Необхідні умови	Використання
Пароль адміністратора	Ні	Його необхідно ввести, щоб запустити програму Setup Utility.
Пароль користувача	Має бути задано пароль адміністратора.	Пароль користувача можна використовувати, щоб запустити програму Setup Utility.
Головний пароль жорсткого диска	Ні	Його необхідно ввести, щоб запустити операційну систему.
Пароль жорсткого диска користувача	Має бути задано головний пароль жорсткого диска.	Пароль жорсткого диска користувача можна використовувати, щоб запустити операційну систему.

Примітки:

- Усі паролі в програмі Setup Utility складаються лише з літер і цифр.
- Якщо ви запускаєте програму Setup Utility за допомогою пароля користувача, ви можете змінити лише кілька настройок.

Налаштування пароля адміністратора

Ви встановлюєте пароль адміністратора, щоб запобігти несанкціонованому доступу до програми утиліті налаштування мікропрограми.

Увага: Якщо ви забудете пароль адміністратора, кваліфікований персонал сервіс-центру Lenovo не зможе скинути пароль. Вам доведеться передати комп'ютер в авторизований сервіс-центр Lenovo, щоб замінити материнську плату. Крім того, необхідно буде підтвердити покупку та сплатити за запасні частини та обслуговування.

- Крок 1. Відкрийте утиліту налаштування мікропрограми.
- Крок 2. Виберіть **Security → Set Administrator Password**, а потім натисніть клавішу enter.
- Крок 3. Введіть пароль, який містить лише літери та цифри, а потім натисніть клавішу enter.
- Крок 4. Введіть пароль ще раз і натисніть клавішу enter.
- Крок 5. Виберіть **Exit → Exit saving changes**.

Під час наступного запуску комп'ютера необхідно ввести пароль адміністратора, щоб відкрити утиліту налаштування. Якщо пароль **Power on Password** увімкнено, для запуску комп'ютера потрібно ввести пароль адміністратора або пароль користувача.

Змінення або видалення пароля адміністратора

Змінити або видалити пароль адміністратора може лише адміністратор.

- Крок 1. Відкрийте утиліту налаштування мікропрограми й введіть пароль адміністратора.
- Крок 2. Виберіть **Security → Set Administrator Password**, а потім натисніть клавішу enter.
- Крок 3. Введіть поточний пароль.
- Крок 4. Введіть новий пароль у текстовому полі **Enter New Password**.
- Крок 5. Знову введіть новий пароль у текстовому полі **Confirm New Password**.

Примітка: Якщо необхідно видалити пароль, натисніть клавішу enter в обох текстових полях, не вводячи жодного символу.

- Крок 6. Виберіть **Exit → Exit saving changes**.

Якщо ви видалите пароль адміністратора, пароль користувача також буде видалено.

Налаштування пароля користувача

Перш ніж установити пароль користувача, необхідно установити пароль адміністратора.

Адміністратор програми Setup Utility може установити пароль користувача для використання іншими користувачами.

- Крок 1. Відкрийте утиліту налаштування мікропрограми й введіть пароль адміністратора.
- Крок 2. Виберіть **Security → Set User Password**, а потім натисніть клавішу enter.
- Крок 3. Введіть пароль, який містить лише літери та цифри, а потім натисніть клавішу enter.
Пароль користувача має відрізнятися від пароля адміністратора.
- Крок 4. Введіть пароль ще раз і натисніть клавішу enter.
- Крок 5. Виберіть **Exit → Exit saving changes**.

Активація запиту пароля при увімкненні живлення

Якщо встановлено пароль адміністратора, можна увімкнути пароль для увімкнення живлення, щоб підвищити рівень безпеки.

- Крок 1. Відкрийте утиліту налаштування мікропрограми.
- Крок 2. Виберіть **Security → Power on Password** і натисніть клавішу enter.

Примітка: Для цього слід заздалегідь задати пароль адміністратора.

Крок 3. Змініть настройку на **Enabled**.

Крок 4. Виберіть **Exit → Exit saving changes**.

Коли активовано запит пароля при увімкненні живлення, під час кожного увімкнення комп'ютера на екрані відображається запит на введення пароля. Щоб почати роботу за комп'ютером, необхідно буде ввести пароль адміністратора або користувача.

Налаштування пароля жорсткого диска

За допомогою програми Setup Utility можна встановити пароль жорсткого диска, щоб запобігти несанкціонованому доступу до даних.

Увага: Будьте надзвичайно обережні при встановленні пароля жорсткого диска. Якщо ви забудете пароль жорсткого диска, кваліфікований персонал сервіс-центру Lenovo не зможе скинути пароль або відновити дані з диска. Вам доведеться передати комп'ютер в авторизований сервіс-центр Lenovo, щоб замінити жорсткий диск. Крім того, необхідно буде підтвердити покупку та сплатити за запасні частини та обслуговування.

Крок 1. Відкрийте утиліту налаштування мікропрограми.

Крок 2. Виберіть **Security → Set Hard Disk Password** і натисніть клавішу enter.

Примітка: Якщо ви запустите програму Setup Utility за допомогою пароля користувача, ви не зможете встановити пароль жорсткого диска.

Крок 3. Дотримуйтесь інструкцій на екрані, щоб установити головний пароль і пароль користувача.

Примітка: Головний пароль і пароль користувача жорсткого диска необхідно встановлювати одночасно.

Крок 4. Виберіть **Exit → Exit saving changes**.

Якщо пароль жорсткого диска встановлено, його необхідно буде ввести для запуску операційної системи.

Заміна чи видалення пароля жорсткого диска

Крок 1. Відкрийте утиліту налаштування мікропрограми.

Крок 2. Виберіть **Security**.

Крок 3. Змініть чи видаліть пароль жорсткого диска.

Щоб змінити або видалити головний пароль, виберіть **Change Master Password** і натисніть клавішу enter.

Примітка: Якщо ви видалите головний пароль жорсткого диска, пароль жорсткого диска користувача також буде видалено.

Щоб змінити пароль користувача, виберіть **Change User Password** і натисніть клавішу enter.

Примітка: Пароль користувача жорсткого диска не може бути видалений окремо.

Крок 4. Виберіть **Exit → Exit saving changes**.

Глава 4. Довідка та підтримка

Запитання й відповіді

Я натискаю клавішу Copilot на клавіатурі, але ні Copilot in Windows, ні служба пошуку Windows Search не відкриваються. Через що це могло трапитися?

На вашому комп'ютері встановлено неактуальну версію системи Windows, або ця система не містить необхідних програмних компонентів. Оновіть операційну систему Windows до версії 23H2 або пізнішої за допомогою служби Windows Update і повторіть спробу.

Примітка: Версія 23H2 може бути недоступна для вашого комп'ютера. У такому разі вам потрібно періодично відкривати Windows Update і вручну перевіряти наявність оновлень, щоб встановити версію 23H2, коли вона стане доступною для вашого комп'ютера.

Як розділити диск

Перегляньте розділ <https://support.lenovo.com/solutions/ht503851>.

Що робити, якщо мій комп'ютер перестав відповідати

Натисніть і утримуйте кнопку живлення, доки комп'ютер не вимкнеться. Потім перезавантажте комп'ютер.

На комп'ютер пролилася рідина. Що робити

1. Обережно відключіть адаптер змінного струму та негайно вимкніть комп'ютер. Що швидше ви припините проходження струму через комп'ютер, то більше вірогідність знизити рівень ушкоджень від коротких замикань.

Увага: Якщо ви негайно вимкнете комп'ютер, то можете втратити певні дані чи роботу. Проте якщо цього не зробити, комп'ютер може отримати невиправні пошкодження.

2. Перш ніж знову увімкнути комп'ютер, зачекайте, доки рідина не висохне повністю.

Застереження:

Не намагайтеся злити рідину, перевертаючи комп'ютер. Якщо на нижній панелі вашої клавіатури є дренажні отвори дні, рідина зіллється через них.

Де можна отримати останні драйвери та мікропрограми для пристроїв

- Lenovo Vantage або Lenovo PC Manager
- Веб-сайт служби підтримки Lenovo <https://support.lenovo.com>

Чому комп'ютер запускається автоматично, якщо відкрити кришку?

Можливо, на комп'ютері увімкнено функцію Flip to Start. Багато ноутбуків Lenovo мають датчик, який визначає кут відкриття кришки. Коли ви відкриваєте кришку, датчик може виявити цю поведінку. Якщо функцію Flip to Start увімкнено, комп'ютер автоматично запуститься.

За потреби цю функцію можна вимкнути. Функцію Flip to Start можна ввімкнути або вимкнути тут:

- Lenovo Vantage або Lenovo PC Manager
- Firmware Setup Utility

Ресурси самодопомоги

Використовуйте наведені нижче ресурси самодопомоги, щоб докладніше дізнатися про комп'ютер і усунути неполадки.

Ресурси	Як отримати доступ?
Пошук та усунення несправностей, запитання й відповіді	<ul style="list-style-type: none">• https://www.lenovo.com/tips• https://forums.lenovo.com
Інформація про спеціальні можливості	https://www.lenovo.com/accessibility
Скидання або відновлення Windows	<ul style="list-style-type: none">• Використовуйте варіанти відновлення Lenovo.<ol style="list-style-type: none">1. Перейдіть на веб-сторінку https://support.lenovo.com/HowToCreateLenovoRecovery.2. Дотримуйтесь інструкцій на екрані.• Використовуйте варіанти відновлення Windows.<ol style="list-style-type: none">1. Перейдіть на веб-сайт https://pcsupport.lenovo.com.2. Визначте тип комп'ютера або виберіть його модель вручну.3. Натисніть Діагностика → Діагностика операційної системи, а потім дотримуйтесь інструкцій на екрані.
Використовуйте програму Lenovo Vantage або Lenovo PC Manager для: <ul style="list-style-type: none">• Завантаження й інсталяція найновіших драйверів і мікропрограм.• Налаштування апаратного забезпечення• Діагностика проблем апаратного забезпечення.• Перевірка стану гарантії комп'ютера.	Скористайтесь Windows Search.
Документація до продуктів: <ul style="list-style-type: none">• Загальні зауваження щодо безпеки й відповідності вимогам• <i>Посібник із техніки безпеки та гарантії</i>• <i>Посібник з інсталяції</i>• <i>Цей Посібник користувача</i>• <i>Regulatory Notice</i>	<ol style="list-style-type: none">1. Відвідайте веб-сайт https://support.lenovo.com.2. Визначте тип комп'ютера або виберіть його модель вручну.3. Виберіть Documentation (Документація) і відфільтруйте потрібну.

Ресурси	Як отримати доступ?
<p>Веб-сайт служби підтримки Lenovo містить останні відомості щодо підтримки наведених нижче елементів:</p> <ul style="list-style-type: none"> • Драйвери та програмне забезпечення • Рішення для діагностики • Гарантія на продукти й послуги • Відомості про продукти й деталі • База знань, запитання й відповіді 	<p>Відвідайте веб-сайт https://support.lenovo.com</p>
<p>Інформаційна довідка Windows</p>	<ul style="list-style-type: none"> • Використовуйте Отримати довідку або Поради. • Скористайтеся Windows Search. • Веб-сайт підтримки Microsoft: https://support.microsoft.com

Що таке CRU?

Компоненти, що замінюються споживачем (CRU), – це деталі, які споживач може модернізувати або замінити самостійно. Комп'ютер Lenovo може містити наступні типи CRU:

CRU з самообслуговуванням	Деталі, які можуть бути легко встановлені або замінені самим замовником або навченим технічним персоналом сервісної служби за додаткову плату.
CRU з додатковим обслуговуванням	Деталі, які можуть бути встановлені або замінені замовником з більш високим рівнем кваліфікації. Навчений технічний персонал сервісної служби може також надавати послуги по установці або заміні деталей відповідно до типу гарантії, передбаченої для обладнання замовника.

Якщо Ви збираєтеся встановити CRU, компанія Lenovo відправить Вам CRU. Вам може знадобитися повернути несправну деталь, замість якої встановлюється CRU. Якщо повертати елемент потрібно: (1) інструкції з повернення, наклейку для зворотної відправки із попередньою оплатою, і упаковку буде надано із замінним CRU; (2) з Вас можуть стягнути оплату за замінний CRU, якщо компанія Lenovo не одержить несправний CRU протягом тридцяти (30) днів після одержання Вами заміни. Докладнішу інформацію наведено в *Обмеженій гарантії Lenovo* за адресою https://www.lenovo.com/warranty/llw_02.

CRU для моделі Вашого виробу

У таблиці нижче вказано CRU і типи CRU, які визначені для моделі Вашого виробу.

Код	CRU з самообслуговуванням	CRU з додатковим обслуговуванням
Шнур живлення	X	
Адаптер змінного струму	X	

Примітки:

- Інструкція по заміні CRU наведена в одній або декількох з наступних публікацій, і її можна отримати в Lenovo в будь-який час, попередньо надіславши відповідний запит.

продукт *Посібник користувача*

документація, що надається разом з виробом

- Заміна не зазначених вище деталей, зокрема вбудованого акумулятора, має виконуватися кваліфікованим спеціалістом або з дотриманням усіх інструкцій, наданих компанією Lenovo. Також можна звернутися до авторизованих сервісних центрів Lenovo. Їх адреси можна знайти на сторінці <https://support.lenovo.com/partnerlocator>.

Зв'язок із компанією Lenovo

Якщо ви не змогли вирішити проблему самостійно, зверніться до Центру підтримки клієнтів Lenovo.

Перш ніж звертатися до компанії Lenovo

Перш ніж звертатися до компанії Lenovo, запишіть інформацію про виріб і відомості про проблеми.

Інформація про продукт	Ознаки й детальні відомості про проблему
<ul style="list-style-type: none"> • Назва продукту • Тип і серійний номер комп'ютера 	<ul style="list-style-type: none"> • У чому полягає проблема? Чи постійно вона існує? • Будь-яке повідомлення про помилку або код помилки? • Якою операційною системою ви користуєтеся? Якої версії? • Які програми працювали на момент виникнення проблеми? • Чи можна відтворити проблему? Якщо так, то в який спосіб?

Примітка: Назву та серійний номер продукту зазвичай указано на нижній частині комп'ютера: надруковано на етикетці або нанесено на кришку.

Центр підтримки клієнтів Lenovo

Протягом гарантійного періоду ви також можете звернутися по допомогу до Центру підтримки клієнтів Lenovo.

Номери телефону

Список телефонів служби технічної підтримки Lenovo у вашій країні чи регіоні можна знайти на веб-сайті за адресою

<https://pcsupport.lenovo.com/supportphonenumberlist>.

Примітка: Номери телефону можуть змінюватися без попередження. Якщо телефон служби технічної підтримки для вашої країни або регіону не надано, зверніться до торговельного партнера або представника Lenovo.

Послуги, доступні протягом гарантійного періоду

- Визначення проблеми — кваліфіковані спеціалісти допоможуть вам визначити, чи спричинена проблема апаратним забезпеченням, і прийняти рішення щодо її усунення.
- Ремонт апаратного забезпечення Lenovo — якщо було визначено, що проблема спричинена апаратним забезпеченням Lenovo, на яке діє гарантія, кваліфіковані спеціалісти нададуть вам необхідні для її вирішення послуги.

- Керування технічними змінами — іноді необхідно внести зміни в певні продукти вже після того, як їх було продано. Компанія Lenovo або ваш авторизований продавець внесуть технічні зміни (EC), що застосовуються до вашого обладнання.

Послуги, які не охоплюються гарантією

- Заміна або використання деталей, виготовлених не компанією Lenovo та не на її замовлення, або деталей, на які не діє гарантія
- Визначення походження проблеми з програмним забезпеченням
- Конфігурація мікропрограми у рамках установлення або оновлення
- Зміни, модифікації або оновлення драйверів пристроїв
- Установлення та обслуговування мережевих операційних систем (NOS)
- Установлення та обслуговування програм

Умови та положення обмеженої гарантії Lenovo, яка застосовується до вашого апаратного продукту, див. в розділі "Інформація про гарантії" *Посібника з техніки безпеки та гарантії*, що входять до комплекту постачання комп'ютера.

Придбання додаткових послуг

Під час і після гарантійного періоду ви можете придбати додаткові послуги від Lenovo на сайті <https://pcsupport.lenovo.com/warrantyupgrade>.

Доступність гарантійного обслуговування та назва послуги можуть відрізнятися в різних країнах або регіонах.

Глава 5. Комп'ютер і спеціальні можливості

Комп'ютери — це потужні обчислювальні пристрої загального призначення, які багато людей використовують для доступу до інформації, спілкування з друзями, навчання, досліджень і роботи. Їх також використовують люди з вадами зору, слуху, рухливості й когнітивними розладами, а також люди з різними хворобами й різного віку.

У цьому розділі розглядаються спеціальні можливості на комп'ютерах Lenovo, зокрема апаратні компоненти та функції операційної системи. Отримавши повне уявлення про доступні спеціальні можливості, а також про те, як їх активувати та налаштувати, ви можете допомогти людям з обмеженими можливостями використовувати комп'ютер.

Апаратні спеціальні можливості комп'ютера

Комп'ютери Lenovo розроблено з урахуванням спеціальних можливостей. Протягом усього процесу проєктування особлива увага приділяється людям з обмеженими можливостями, а обладнання розробляється з урахуванням найкращих галузевих практик.

Роз'єми USB для підключення допоміжних технологій

На ринку доступно кілька типів допоміжних технологій, які розширюють спеціальні можливості комп'ютера. Наприклад, оновлюваний брайлівський дисплей допомагає використовувати комп'ютер людям із вадами слуху та зору. Цей дисплей виводить інформацію у вигляді символів Брайля й може працювати із сумісними невізуальними екранами. Люди з вадами зору, які вміють читати шрифтом Брайля, можуть провести пальцями по дисплею, щоб зрозуміти інформацію на комп'ютері.

Багато допоміжних технологій підключаються через роз'єм USB. Більшість комп'ютерів Lenovo обладнано принаймні одним роз'ємом USB, який відповідає відповідним специфікаціям USB та має зворотну сумісність. Комп'ютери Lenovo можуть мати роз'єм USB Standard-A, USB Type-C або обидва. Якщо допоміжна технологія має не USB-штекер, ви можете придбати USB-адаптер.

Спеціальні можливості клавіатури

Клавіатура — основний пристрій введення на комп'ютері. Клавіатури Lenovo (як інтегровані, так і окремі) спроектовано та виготовлено з урахуванням спеціальних можливостей. У цьому розділі розглянуто спеціальні можливості клавіатур Lenovo, які корисні для всіх користувачів, зокрема людей з обмеженими можливостями.

Розкладка клавіатури

Алфавітні клавіші на клавіатурі Lenovo розташовано в стандартній розкладці QWERTY. Клавіші F і J мають опуклість, яка відрізняє їх на дотик від інших клавіш. Ця особливість допомагає досвідченим користувачам орієнтуватися на клавіатурі, не дивлячись на клавіші. Деякі клавіатури Lenovo мають окрему цифрову клавіатуру. Цифрові клавіші розташовано в чотирьох рядках і трьох стовпцях у порядку зростання зліва направо та знизу вгору. Клавіша 5 також має опуклість, яка відрізняє її на дотик.

Стандартні клавіші-модифікатори

Клавіатури Lenovo мають стандартні клавіші-модифікатори для комп'ютера, зокрема:

клавіша alt

клавіша ctrl

клавіша shift

Windows

Ці клавіші використовуються в сполученнях клавіш операційної системи й інших програм.

Клавіша tab

Клавішу tab розташовано в крайньому лівому стовпці клавіатури. В операційних системах, програмах і онлайн-документах із підтримкою спеціальних можливостей за допомогою клавіш tab і alt + tab (у зворотному порядку) можна переключатися між інтерактивними елементами.

Гарячі клавіші

Багато клавіатур Lenovo мають гарячі клавіші у верхньому рядку, що допомагають швидко виконувати найпоширеніші команди.

Клавіша fn і fnlock

fn — це клавіша-модифікатор Lenovo. За її допомогою можна переключитися між командами двофункціональних клавіш у верхньому ряду. Її також можна використовувати з кількома іншими клавішами, щоб виконувати визначені Lenovo команди.

fnlock — це перемикач, який можна вмикати та вимикати клавішами fn + esc. Якщо активувати клавішу fnlock, ви зможете переключитися між командами двофункціональних клавіш, не утримуючи fn. Ця функція дає користувачам змогу виконувати команди гарячих і функціональних клавіш без необхідності натискати дві клавіші одночасно.

Підсвічування клавіатури

Багато клавіатур Lenovo мають підсвічування, яке допомагає використовувати клавіатуру за недостатнього освітлення. Рівень підсвічування можна змінювати клавішами fn + ПРОБІЛ.

Біометричні пристрої

Деякі комп'ютери Lenovo оснащено біометричними пристроями, які підвищують безпеку й спрощують автентифікацію. Якщо комп'ютер має інфрачервоний світлодіод та інфрачервону камеру, ви можете ввімкнути розпізнавання обличчя у Windows 11. На комп'ютерах зі сканером відбитків пальців також можна ввімкнути автентифікацію за відбитком пальця. Біометрична автентифікація може бути особливо корисною для користувачів, яким важко вводити паролі.

Примітка: Біометрична автентифікація — лише додатковий метод захисту. Якщо пройти її не вдається, ви можете використати пароль або PIN-код для входу у Windows.

Спеціальні можливості Windows 11

Операційна система — це найважливіше програмне забезпечення комп'ютера. Вона відіграє важливу роль у його базовій функціональності: надає інтерфейс користувача, різноманітні засоби керування системою та основу для інсталяції додаткових програм.

Microsoft Windows 11 — це сучасна операційна система, інстальована на багатьох комп'ютерах Lenovo. Вона пропонує багато спеціальних можливостей, розроблених для людей з обмеженими можливостями. У цьому розділі описано спеціальні можливості у Windows 11 і їхні переваги, а також пояснюється, як їх активувати.

Примітки: Наступні спеціальні можливості Windows були перевірені та підтверджені для надання їх основних функцій на комп'ютерах Lenovo з попередньо встановленою Windows 11.

- Екранний диктор
- Екранна лупа

Налаштування спеціальних можливостей у програмі "Настройки"

У програмі "Настройки" у Windows 11 можна активувати та налаштувати всі спеціальні можливості. Щоб перейти до цього розділу, виберіть **Пуск → Настройки → Спеціальні можливості**. Крім того, можна скористатися сполученням клавіш: Windows + U.

Екранний диктор

Екранний диктор — це невізуальний екран, вбудований у Windows 11. Ця технологія озвучує користувачам вміст екрана та приймає команди з клавіатури. Завдяки цьому люди з вадами зору можуть ефективно переміщатися у Windows 11, використовувати програми й переглядати вебсторінки.

Увімкнення та вимкнення Екранного диктора

Екранний диктор можна увімкнути або вимкнути за допомогою перемикача в централізованому розділі "Спеціальні можливості" в програмі "Настройки". Крім того, можна скористатися сполученням клавіш: Windows + ctrl + enter.

Налаштування Екранного диктора

Екранний диктор можна налаштувати відповідно до своїх уподобань. Наприклад, можна інсталиювати додаткові голоси синтезу мовлення та вибрати бажаний. Також можна вибрати тип вмісту для читання, налаштувавши рівень деталізації. Усі налаштування Екранного диктора можна знайти в централізованому розділі "Спеціальні можливості" програми "Настройки". До них також можна перейти, натиснувши Windows + ctrl + N.

Налаштування розміру тексту, застосування висококонтрастної теми та використання екранної лупи

Для людей, які не бачать чітко текст на екрані, Windows пропонує різні можливості: налаштування розміру тексту, застосування висококонтрастної теми та використання екранної лупи.

Налаштування розміру тексту

Якщо текст у Windows та інших програмах замалий для читання, ви можете збільшити його розмір.

Крок 1. Виберіть **Пуск → Настройки → Спеціальні можливості → Розмір тексту**.

Крок 2. За допомогою повзунка виберіть потрібний розмір (текст відобразиться в області попереднього перегляду), а потім натисніть кнопку **Застосувати**.

Застосування висококонтрастної теми

Для людей із вадами зору Windows 11 пропонує контрастні теми, які покращують читабельність тексту завдяки використанню кольору фону, який різко контрастує з текстом.

Крок 1. Виберіть **Пуск → Настройки → Спеціальні можливості → Контрастні теми**.

Крок 2. У розкритому списку **Контрастні теми** виберіть потрібний варіант, а потім натисніть кнопку **Застосувати**.

Щоб не використовувати контрастну тему, виберіть **Немає** в розкритому списку. Сполучення клавіш для увімкнення та вимкнення контрастної теми: ліва клавіша alt + ліва клавіша shift + prt sc.

Увімкнення екранної лупи

За допомогою екранної лупи у Windows 11 можна збільшити певні області або весь екран, що полегшує перегляд тексту та зображень.

Крок 1. Виберіть **Пуск** → **Налаштування** → **Спеціальні можливості** → **Екранна лупа**.

Крок 2. Натисніть перемикач, щоб увімкнути або вимкнути екранну лупу.

Сполучення клавіш для ввімкнення екранної лупи: Windows + клавіша "плюс" (+). Для вимкнення: Windows + esc. Збільшувати та зменшувати масштаб увімкненої екранної лупи можна за допомогою таких сполучень клавіш: Windows + клавіша "плюс" (+) або клавіша "мінус" (-).

Залипання клавіш

Для багатьох сполучень клавіш Microsoft Windows потрібно спершу натиснути й утримувати клавішу-модифікатор, як-от shift, ctrl, alt або Windows. Хоча ці сполучення клавіш допомагають багатьом користувачам, з ними також можуть виникати проблеми в людей, яким важко втримувати кілька клавіш одночасно.

Залипання клавіш — це функція спеціальних можливостей у Windows, яка дає змогу виконувати команди сполучень клавіш, натискаючи клавіші по одній. Наприклад, щоб скопіювати текст у буфер обміну, не потрібно натискати клавіші ctrl та C одночасно. Їх можна натиснути по черзі.

Щоб увімкнути залипання клавіш, швидко натисніть клавішу shift п'ять разів. Коли з'явиться діалогове вікно підтвердження, виберіть **Так**, щоб вимкнути залипання клавіш. Ще раз швидко натисніть клавішу shift п'ять разів і виберіть **Ні** в запиті.

Доступна документація для користувачів

Документація з використання продукту, включно з його спеціальними можливостями, доступна в форматах, які підтримуються спеціальними можливостями (як-от, HTML і PDF). Завантажити її можна на вебсайті служби підтримки Lenovo. Ми створюємо документацію з дотриманням низки галузевих стандартів і найкращих практик, щоб вона була корисною для якомога ширшої аудиторії. Крім того, ми використовуємо автоматизовані засоби перевірки для виявлення проблем, які можуть перешкоджати доступності інформації. Ці проблеми усуваються в межах, дозволених загальнодоступними технологіями.

Спеціальні можливості в документації користувача

Відповідно до галузевих стандартів і найкращих практик документацію Lenovo розроблено так, щоб користувачі її легко сприймали та розуміли. Ми також пропонуємо додаткову інформацію для користувачів допоміжних технологій.

Сприйняття

Ми використовуємо для тексту популярні та зручні для читання шрифти. Кольори тексту мають високий рівень контрасту з фоном. Нетекстові елементи з важливою інформацією, як-от зображення та відео, супроводжуються альтернативними текстовими описами. За допомогою невізуальних екранів люди з вадами зору можуть прослуховувати допоміжну інформацію.

Розуміння

Наша документація добре структурована та має просте компонування. У ній також приховано теги й іншу інформацію про розмітку, за допомогою яких допоміжні технології можуть програмно передавати цю структуру користувачам.

Використання

Документація містить стандартні галузеві теги для секціонування та інтерактивні елементи, як-от назви, заголовки, різні структурні компоненти, посилання, кнопки й поля введення. Користувачі

невізуальних екранів можуть використовувати стандартні клавіші-модифікатори на клавіатурі, щоб переміщатися документацією та взаємодіяти з нею.

Перевірка доступності документації

Перед офіційним випуском документація Lenovo проходить перевірку доступності за допомогою автоматизованих інструментів. HTML-документи оцінюються на відповідність критеріям, викладеним у *Настановах із доступності вебвмісту (WCAG)* — загальноприйнятому наборі стандартів, розробленому для підвищення доступності вебдокументів. PDF-документи оцінюються за допомогою засобу перевірки доступності в Adobe Acrobat. Автоматизовані засоби перевірки допомагають визначити елементи в документі, які можуть становити проблеми під час відтворення невізуальними екранами й іншими допоміжними технологіями. Проблеми, виявлені цими засобами, потім аналізуються вручну та за потреби виправляються.

Додаток А. Юридичні зауваження та товарні знаки

Юридичні зауваження

Продукти, послуги чи функції Lenovo, описані в цьому документі, можуть бути доступні не в усіх країнах. Щоб дізнатися, які продукти й послуги наразі доступні у вашому регіоні, зверніться до місцевого представника компанії Lenovo. Будь-які посилання на продукт, програму або послугу Lenovo не означають і не натякають, що може використовуватися лише продукт, програма або послуга Lenovo. Можна використовувати будь-який продукт, програму або послугу, що має такі ж функціональні можливості та не порушує інтелектуальних прав Lenovo. Однак користувач має самостійно оцінити та перевірити роботу іншого продукту, програми або послуги.

Компанія Lenovo може мати патенти або патентні програми, що охоплюють предмет цього документа. Цей документ не дає вам ліцензійних прав на ці патенти. Письмові заявки на одержання ліцензій можна надсилати на адресу:
Lenovo (United States), Inc.
8001 Development Drive
Morrisville, NC 27560
U.S.A.
Attention: Lenovo Director of Licensing

КОМПАНІЯ LENOVO НАДАЄ ЦЕЙ ДОКУМЕНТ "ЯК Є" БЕЗ ЖОДНИХ ПРЯМИХ АБО НЕПРЯМИХ ГАРАНТІЙ, ЗОКРЕМА НЕПРЯМИХ ГАРАНТІЙ ВІДСУТНОСТІ ПОРУШЕНЬ ПРАВ ІНТЕЛЕКТУАЛЬНОЇ ВЛАСНОСТІ, КОМЕРЦІЙНОЇ ЯКОСТІ Й ПРИДАТНОСТІ ДЛЯ ПЕВНОЇ МЕТИ. Оскільки на деяких підпорядкованих територіях не дозволяється відмова від прямих або непрямих гарантій, ця заява може вас не стосуватися.

У наведену в документі інформацію час від часу вносяться зміни, які будуть включені в наступні видання. Щоб покращити обслуговування, компанія Lenovo залишає за собою право в будь-який час без додаткового повідомлення покращити та/або змінити продукти й програми, описані в посібниках до вашого комп'ютера, і зміст посібників.

Інтерфейс програмного забезпечення, а також функціональна й апаратна конфігурація, описані в посібниках до вашого комп'ютера, можуть не співпадати з точною фактичною конфігурацією придбаного вами комп'ютера. Конфігурацію продукту див. у відповідному контракті (якщо є) або в списку упаковки продуктів. Крім того, ви можете звернутися до дистриб'ютора з питаннями щодо продажу продукту. Компанія Lenovo може використовувати або розповсюджувати будь-яку надану вами інформацію на власний розсуд без будь-яких зобов'язань перед вами.

Описані в цьому документі продукти не призначені для використання в імплантатах або інших пристроях життєзабезпечення, де несправність може призвести до травмування чи смерті людей. Наведена в цьому документі інформація не впливає на технічні характеристики продукту Lenovo й гарантії на нього, а також не змінює їх. Жодна інформація в цьому документі не надає в явній чи неявній формі ліцензію або гарантію відшкодування збитків, пов'язаних із правами інтелектуальної власності Lenovo або інших компаній. Усю надану в цьому документі інформацію отримано в певних умовах і наведено лише для ілюстрації. Результати, отримані в інших умовах, можуть відрізнятися від наведених.

Компанія Lenovo може використовувати або розповсюджувати будь-яку надану вами інформацію на власний розсуд без будь-яких зобов'язань перед вами.

Будь-які посилання на сторонні веб-сайти (не Lenovo) наведені в цьому документі лише для зручності та жодним чином не свідчать про схвалення цих веб-сайтів. Матеріали на цих веб-сайтах не є документацією до цього продукту Lenovo, і користування такими веб-сайтами здійснюється на ваш власний ризик.

Усі дані стосовно робочих характеристик, що містяться в цьому документі, одержано в керованому середовищі. Тому результати роботи в інших умовах можуть значно відрізнятись від наведених. Деякі вимірювання могли бути виконані на прототипах продуктів, тому такі самі результати на комерційно доступних моделях не гарантуються. Крім того, результати деяких вимірювань могли бути отримані шляхом екстраполяції. Фактичні результати можуть від них відрізнятись. Користувачі мають перевірити відповідні параметри у своєму середовищі.

Авторські права на цей документ належать компанії Lenovo, і він не підпадає під дію ліцензії на програмне забезпечення з відкритим кодом, зокрема під дію будь-якої угоди Linux, що може супроводжувати установлене на цьому продукті програмне забезпечення. Компанія Lenovo може будь-коли й без попереднього повідомлення оновлювати цей документ.

Щоб отримати найновішу інформацію (або з будь-якими питаннями чи коментарями), відвідайте веб-сайт Lenovo:

<https://support.lenovo.com>

Товарні знаки

Lenovo, логотип Lenovo та Yoga – це товарні знаки компанії Lenovo. Thunderbolt є товарним знаком компанії Intel Corporation або її дочірніх компаній. Microsoft, Windows, Windows Hello, OneDrive, Outlook, Skype, Office 365 і Direct3D є товарними знаками групи компаній Майкрософт. DisplayPort є товарним знаком компанії Video Electronics Standards Association. HDMI, HDMI High-Definition Multimedia Interface та логотип HDMI є торговельними марками або зареєстрованими торговельними марками HDMI Licensing Administrator, Inc. в США та інших країнах. Wi-Fi і Miracast – зареєстровані товарні знаки Wi-Fi Alliance. USB Type-C – це зареєстрований товарний знак організації USB Implementers. Усі інші товарні знаки є власністю відповідних власників.